

463^e Le Petit Tram

Octobre 2017



LE MENSUEL CULTUREL ET ASSOCIATIF DES HABITANTS DE HAUT-ITTRE, ITTRE ET VIRGINAL - UNE EDITION DU CENTRE CULTUREL D'ITTRE

Théâtre

COLONIALOSCOPIE

PAR LA CIE AH MON AMOUR

Vendredi 20 octobre 2017 à 21h
A L'étable d'Hôtes
4b rue de Tubize à 1460 Virginal

Deux personnages clownesques, drôles et grinçants, pour un spectacle incisif et désopilant qui aborde notre rapport ambigu au passé colonial de la Belgique.

10 € (en prévente)
12 € (à l'entrée)

www.ittreculture.be

Réservations spectacle : Centre Culturel d'Ittre
067/64 73 23 - info@ittreculture.be
Réservation table d'hôtes : L'étable d'Hôtes
067/78 06 70

Une organisation de l'Etable d'Hôtes et du Centre Culturel d'Ittre

«Expo hors maison»

avec Jean-Michel Uyttersprot, Catho Hensmans et Baudouin Leclercq,
à l'Espace Bauthier à partir du 21/10

Le Centre culturel d'Ittre vous convie à découvrir l'univers artistiques de Jean-Michel Uyttersprot, Catho Hensmans et Baudouin Leclercq. Trois personnalités, deux artistes graveur-sérigraphes et un artiste... ingénieur du son !



Tous les trois sont moteurs de K1L, une galerie d'art et une maison d'édition située dans le centre historique de Jodoigne, et nous font le plaisir pour l'occasion... de sortir de leur maison. Denis-Louis Colaux, journaliste, présente Jean-Michel Uyttersprot comme un artiste qui a l'art de mesurer et de sentir les choses,



dont la création flirte avec l'abstraction. Il voit dans son travail une vraie fidélité à l'art de la gravure et une aptitude à en faire un art tout à fait contemporain, présent, dynamique. Jean-Michel nous fera découvrir son travail en sérigraphie et vidéo.

⇒ Suite en page 4

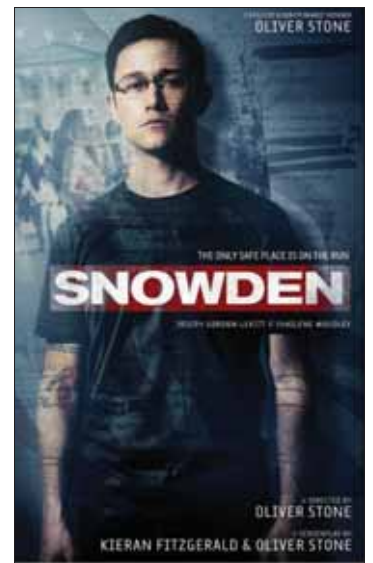
Ciné soupe SNOWDEN MARDI 17/10 À 20H

Patriote idéaliste et enthousiaste, le jeune Edward Snowden semble réaliser son rêve quand il rejoint les équipes de la CIA puis de la NSA. Il découvre alors au cœur des Services de Renseignements américains l'ampleur insoupçonnée de la cyber-surveillance. Violant la Constitution, soutenue par de grandes entreprises, la NSA collecte des montagnes de données et piste toutes les formes de télécommunications à un niveau planétaire.

Choqué par cette intrusion systématique dans nos vies privées, Snowden décide de rassembler des preuves et de tout divulguer. Devenu lanceur d'alerte, il sacrifiera sa liberté et sa vie privée. En juin 2013, deux journalistes prennent le risque de le rencontrer dans une chambre d'hôtel à Hong Kong. Une course contre la montre s'engage pour analyser les preuves irréfutables présentées par Snowden avant leur publication.

Les révélations qui vont être faites dans cette pièce seront au cœur du plus grand scandale d'espionnage de l'histoire des États-Unis.
Thriller américain d'Oliver Stone
- 135 min. - VO ST FR

Séance : 5 €
Pour les moins de 25 ans et les plus de 65 ans : 3€
Article 27 : 1,25 €
Repas : 5 € (Soupe - sur réservation, servie à partir de 19h)



Centre Culturel d'Ittre
067/64 73 23
info@ittreculture.be
www.ittreculture.be

Palestine de la guerre des 6 jours à aujourd'hui Une exposition de photographies du 30/09 au 15 /10/2017 Espace Bauthier - Ittre

L'exposition couvre 4 thématiques : la Guerre des Six Jours et son déroulement, l'occupation et la présence militaire israélienne, la colonisation, et la résistance palestinienne et son soutien en Belgique et dans le monde. En montrant ces principaux aspects du conflit israélo-palestinien, et que celui-ci constitue, par les injustices qu'il crée, une véritable pierre d'achoppement qui influence les rapports politiques mon-

diaux, cette exposition se veut à la fois engagée, pédagogique et artistique.

Les 7 photographes de l'exposition

Gilles Caron, Vincent Verhaeren, Charles Henneghien, Anne Paq, Véronique Vercheval, Virginie Nguyen Hoang et Raymond Saublains.

François Sivine présente une sculpture de «Handala», icône de

la résistance palestinienne.

Informations pratiques et proposition de visites et d'animations

- Exposition du 30 septembre au 15 octobre 2017 - Entrée gratuite
- Lieu : Centre Culturel d'Ittre (CLI), Espace Bauthier, 36, Rue de la Montagne à 1460 Ittre
- Une exposition de l'association de PJPO avec l'aide du Centre Culturel d'Ittre

Dans ce Petit Tram...

UNE SAINT REMY SOUS LE SOLEIL.
Album photos en p. 5

NATHALIE GUILLAUME, UNE NOUVELLE DIRECTRICE POUR L'ÉCOLE LIBRE D'ITTRE. Rencontre en p. 7

NATHALIE LOURTIE, DIRECTRICE DU CENTRE CULTUREL. A découvrir en p. 3

LE CAFÉ TRUCK DU CAFÉ TRUC. En route pour la p. 12

HALLOWEEN À HAUT-ITTRE ET AU BOIS TRICOT. Découvrez le programme en p. 12 et 13

PAS DE BULLETIN COMMUNAL CE MOIS-CI

Pour vos publicités : Le Petit Tram

www.ittreculture.be - info@ittreculture.be - 067/64 73 23

COLONIALOSCOPIE
PAR LA GIE AU MON AMOUR

Vendredi 20/10/2017
A L'ETABE D'HÔTES

MSC JAP COMPUTER
Votre partenaire informatique à taille humaine

Pour Particuliers - Indépendants - PME
6 j./7 sans supplément de prix le soir et le week-end, devis gratuits.

COMPRENDRE VOS BESOINS ET VOUS PROPOSER DES SOLUTIONS ADAPTÉES À VOTRE BUDGET EST NOTRE PRIORITÉ

INSTALLATIONS - MAINTENANCES - UPGRADES - VENTES - RÉSEAUX
SYSTEME DE SURVEILLANCE - DOMOTIQUE

DÉPANNAGE EN ATELIER - À VOS BUREAUX OU À DISTANCE*

<http://www.mscejap.eu>

02 519 06 60 compan@mscejap.eu

*Si votre machine à soudures est sécurisée à internet.

hp Synology Microsoft VMWare HIKVISION FIBARO

SANTOSDESIGN
L'art de l'habitat contemporain

MEMBRE DE COMARTAGRAND

b.l.c. motors

B.L.C. Motors s.p.r.l.
Chaussée de Bruxelles 58
7090 Braine Le Comte
Tél. : 067/550 300 - Fax. : 067/560 117
brainelecomte@dealer.renault.be

DACIA
RENAULT

SMB CONSTRUCT SPRL

Entreprise
Gros œuvre - Terrassement
Piscine...
Tous travaux de rénovation
extérieurs et intérieurs
Patrons sur chantier
Travail soigné

DEVIS GRATUIT

Peeters Christophe 0475/95.16.30
Peeters Joël 0475/66.73.98

smbsprlconstruct@hotmail.com

SUIVEZ-NOUS SUR FACEBOOK

MICHEL & MICHAËL CAMPENS
FUNERAILLES
MMC. CAMPENS
BRAINE-LE-CHÂTEAU
02 355 50 50

Une famille
À votre service...

www.mmccampens.be
+32 477 25 66 22
+32 2 355 50 50
RUE DE LA LIBÉRATION, 21
1440 BRAINE-LE-CHÂTEAU

Entreprise HORTICOLE MARC MUSCH

Avez-vous déjà pensé à vos chrysanthèmes pour la Toussaint ? Nous oui... Nous vous proposons des chrysanthèmes de première qualité !

- Pomponnettes cardinal : 3 coloris dans le même pot : 7 €/pce
- Pomponnettes : 6 coloris, de 3 à 5 €/pce - Potées : 4 coloris, de 7 à 15 €/pce
- Bruyères : 1 coloris à 3 €/pce Montages (sur commande - 20 octobre !) à partir de 18€/pce

Malgré les travaux, la serre reste accessible. N'hésitez pas à venir !

Livraison possible à domicile pour 3 €
N'hésitez plus et commandez dès à présent !

A partir du mercredi 18/10 2017, un choix de pomponnettes sera installé à la serre qui sera ouverte de 14h30 à 18h30 à la rue Bruyère (au fond de l'allée à côté du n°79) à Virginal. Pour tous renseignements appelez le 0475/90 66 33
A partir du 28 octobre 2017 la serre sera ouverte de 8h30 à 18h30 !

- ✓ Vente de sapins de Noël
- ✓ Fleurs pour les mois de mai et juin
- ✓ Arbustes en tout temps
- ✓ Vente de bois de chauffage en vrac
- ✓ Travaux : labours, tailles d'arbres, d'ornements, création et entretien de pelouses
- ✓ Entreprises de jardinage

Entreprise Horticole Marc Musch
0475/906 633

Festival Les Mots des mois en Brrr 7 soirées de Récits et d'imaginaires chez l'habitant Du 5 octobre au 8 décembre 2017

Poussez la porte et entrez donc au pays des histoires ! Car avant même qu'apparaisse le théâtre, déjà les hommes s'en racontaient... des histoires. Venez écouter les mots des mois en brrr, venez ressentir l'émoi des mots en brrr. 7 soirées de RÉCITS et IMAGINAIRES servis par de talentueux conteurs et conteuses invités chez l'habitant. Un événement plein de chaleur, de rencontres et de partage, pour se rire des premiers frimas.



LA FEMME MOUSTIQUE AVEC MÉLANCOLIE MOTTE (B)

De la Kabylie à la Syrie, en passant par la Palestine, un puissant récit circule de pays en pays. Celui d'un roi trop épris d'amour, d'un peuple terrorisé, d'une femme dévorante et d'un enfant sorti du ventre de la terre.

Une histoire monstrueusement forte, pour oser s'exprimer dans un monde sous petites ou grandes dictatures, et prendre le risque de grandir...

Jeudi 12/10 à 20h00

Chez Dennis et Marie Fenton

14 rue de l'Eglise

à 1460 Haut-Ittre

Accueil dès 19h30

L'ENFANT TRISTE RÉCITS AUTOUR DE JAMES MATTHEW BARRIE

Avec CHRISTINE HORMAN (B) Première partie Récit collectif. La Station-service assurée par les participants de notre atelier.

« Récimaginaires » : Edith Henry, Christine Bodart, Marie-Astrid Janssens, Frédéric Chauffoureau.

Lire James Matthew Barrie, c'est le rencontrer. Il est là. Et tout autour flottent mystères, douleurs et incertitudes, fantômes et souvenirs. « L'enfant triste » est né de cette rencontre, de ma déambulation aux alentours de sa vie et de son œuvre, à proximité des Jardins

de Kensington, en quête du mystère de la naissance de Peter Pan. Jeudi 19/10 à 20h00

Chez Marie-Astrid JANSSENS & Bertrand DODELET
15 rue des Archers
1420 Braine-l'Alleud
Accueil dès 19h30
Durée 1h05

CHUUUT, CONFESSIONS D'UNE CONTEUSE

avec ITALIA GAETA (B)
Italia est conteuse mais aujourd'hui elle se raconte : à 5 ans, la rencontre sur un manège endiable avec Frédéric, les exercices préparatoires à son premier baiser, son attirance pour les « mauvais garçons » et... non, elle ne va quand même pas oser, pas ça ! Pas la première fois !

Réalité ? Fiction ? Qui sait ?

Durée : 1h

Guitariste : Gilles GHÉRAILLE

Jeudi 26/10 à 20h00

Chez Christine et Alain CLERCKX

Avenue du Zodiaque 58

1410 Waterloo

Accueil dès 19h30

GHOST DANCE

avec MELISSA BAKER

(Amérique/Fr)

Dans ce spectacle, une antique légende Sioux rejoint l'histoire de la conquête de l'Ouest. Le parfum des trains à vapeur, les chansons country et les détonations des colts rythment le récit à travers

une redécouverte drôle, étonnante et irrévérencieuse d'un Far West vu par les Indiens.

Jeudi 09/11 à 20h00

Chez Jean-François FUNCK et Claire GOETHALS

19 rue du Centre 1460 Virginal

Accueil dès 19h30

SINON, TAPEZ

avec ACHILLE GRIMAUD (Bretagne)

Entre récits courts au parfum de rechute, réunions chez les Conteurs Anonymes, rendez-vous à Pôle Emploi, chez le psy, ou avec l'Histoire, Achille Grimaud vous entraîne dans le quotidien d'un homme de parole, un professionnel de l'oralité... Bref, un conteur en proie à ses démons.

Jeudi 16/11 à 20h00

Chez Vincent et Hedwige

CARBONNELLE

50 rue de Gaesbecq 1460 Ittre

Accueil dès 19h30

Durée 1h

LE FRACAS DE L'AUBE

avec MATHIEU EPPE & DIMITAR GOUGOV (Fr)

Concert de récits nordiques Partir vers le Nord, rebrousser chemin jusqu'à l'aube des temps. Quand le jour et la nuit se disputaient la place, quand le fracas des batailles incessantes entre les dieux et les géants secouait l'horizon. Un temps de luttes et d'épreuves, où la ruse peut parfois

trionpher de la force.

Vendredi 08/12 à 20h00

Chez Pierre et Renée LUCAS

7 Sentier du Village

7090 Hennuyères

Accueil dès 19h30

Durée 1h

Les auberges espagnoles ces 7 soirées des « Mots des mois en Brrr » sont naturellement dédiées au spectacle vivant mais encore à la découverte, à la rencontre. Il est encore plus savoureux d'y adjoindre le plaisir de la table. C'est pourquoi nous demandons aux personnes qui y participent d'apporter avec eux un plat cuisiné (qui ne doit ni se cuire, ni se réchauffer) nous vous y attendons... chaleureusement.

Merci de réserver :

philippe@conteetlitterature.be

ou par tél. 0493/196.528

Nous vous convions dès 19h30.

Les spectacles commencent à 20h !



Maison du conte et de la littérature

www.conteetlitterature.be

0493/196 528

reservation@conteetlitterature.be

Nathalie Lourtie, directrice du Centre culturel

Nathalie Lourtie a pris la succession de Luc Schoukens à la tête du Centre culturel d'Ittre au mois d'août dernier. Formée à la communication à l'IHECS à Bruxelles (dans la section Publicité/Relations publiques), son parcours professionnel démarre dans le monde des médias, avec un poste à IP, la régie publicitaire de RTL-TVI. « Après 8 ans, je me suis rendue compte que j'avais envie de partager d'autres valeurs. Je me suis donc tournée vers le monde associatif et l'éducation permanente. Mais, à cette époque, quand on avait travaillé dans une firme privée, il était assez difficile de trouver un poste dans une association. » confie-t-elle. Elle est alors engagée dans le département marketing de Clear Channel, une société d'affichage commercial.

Parallèlement, Nathalie s'investit dans le milieu associatif : « Avant les élections communales de 2006, le Centre culturel organisait des cafés citoyens dans les quartiers. J'en ai organisé un avec ma voisine, Anne-Marie Van Cutsem. » explique-t-elle. Nathalie devient bénévole pour les Grands Feux d'Ittre et finira par intégrer le Conseil d'Administration du Centre culturel, en tant que représentante de l'Association de Parents de l'École libre d'Ittre, au sein de laquelle elle est également active. En 2009, Nathalie perd son poste chez Clear Channel et tente de créer son emploi au sein d'une association qu'elle met sur pied : Les Ateliers du rayon vert. Elle suit une formation en éco-pédagogie (pédagogie ouverte qui réfléchit au fonctionnement et aux dynamiques de la société, en harmonie avec l'environnement). Elle propose alors les Goûters verts, qui permettent aux enfants, après les temps scolaires, de se reconnecter à la nature : « Une partie de notre

mal-être vient d'une déconnexion avec la nature. De plus, on peut s'éduquer avec d'autres outils que ceux de l'école. » explique-t-elle. Une fois par semaine, pendant 3 heures, les enfants pratiquent une série d'activités en contact avec la nature, Nathalie les encadre finalement de manière bénévole car « je voulais que cela reste abordable pour les participants ».

En 2012, elle est engagée en tant qu'assistante de direction au Centre culturel d'Ittre. Cela lui a permis de participer à la rédaction du nouveau projet d'action culturelle, qui fonde le Contrat-programme 2017-2021 liant le Centre culturel aux autorités communales, provinciales et de la Fédération Wallonie-Bruxelles à travers une série d'axes de projets. Lorsque l'appel à candidature est lancé pour le remplacement de Luc Schoukens désireux de prendre sa pré-pension, elle tente sa chance. « J'aime les défis et je voulais continuer à évoluer et à découvrir

d'autres facettes du métier pour ne pas rester dans une position trop confortable. J'ai donc choisi de postuler. »

Comment envisage-t-elle sa fonction ?

« Pour un petit territoire, Ittre témoigne d'une magnifique dynamique citoyenne, culturelle, associative, entrepreneuriale,... De mon côté, j'aime faire des liens entre des choses qui, a priori, n'en n'ont pas directement entre elles, entre le monde des entreprises et la culture p.e. J'ai le sentiment qu'il y a donc un certain potentiel de développement ou de diversification de nos démarches culturelles surtout avec les ouvertures que nous propose le nouveau décret. Ceci étant, le premier grand défi, sera naturellement l'application du nouveau Contrat-programme sur les 4 prochaines années. Nous nous y sommes fixés un certain nombre d'objectifs en tenant compte des enjeux liés à notre commune. Nous y travaillons déjà tout en veillant à rester cohérents avec la ruralité de nos 3 villages et du Hameau de Fauquez. Mais la ruralité n'est pas le seul enjeu. D'autres préoccupations comme la démographie, la mobilité, le logement, la biodiversité,... seront également au centre de nos choix thématiques culturels. Et puis, un Centre culturel se doit d'être aussi une fenêtre ouverte sur ce qui se passe dans la Société ou le reste du monde (accueil de réfugiés, crise

de l'énergie, chômage/emploi, accroissement de la paupérisation, évolution du climat,...). Peut-on imaginer faire comme si cela n'existait pas sous prétexte que nous ne sommes pas toujours (encore ?) directement concernés à Ittre ? A ce niveau, le centre culturel a un rôle à jouer en termes d'information, de mise en perspective, de confrontation des points de vue. Un autre de mes souhaits est aussi de permettre aux jeunes de notre commune d'exercer plus leur droit à la culture. Ce n'est pas une mince affaire car c'est un public habituellement peu présent, mais c'est hyper important car c'est eux qui seront le public adulte de demain. C'est donc à nous de réfléchir aux nouvelles dynamiques à mettre en place pour les inciter à pousser notre porte. Aujourd'hui, les jeunes jonglent avec les outils numériques. Ils s'informent et communiquent autrement que les générations précédentes. Nous devons en tenir compte.

Enfin, il est essentiel que le centre culturel d'Ittre tisse ou développe toujours plus des liens de collaboration avec les autres opérateurs culturels présents sur notre territoire qu'il s'agisse de « gros opérateurs » comme le Musée Marthe Donas, le Syndicat d'Initiative et du tourisme ou le Théâtre de la Valette, par exemple, mais aussi d'acteurs plus locaux comme le Comité Virginal en Fête (Virginal) ou OI3 Loisirs (Haut-Ittre). Ici aussi



de nouveaux liens sont possibles, en soutien ou en partenariat.

Et lorsque l'on évoque le fonctionnement du Centre culturel, la nouvelle directrice pointe plusieurs défis : « Orienter l'équipe vers une nouvelle dynamique suite au changement de direction et à l'arrivée d'un nouveau collègue. Améliorer nos outils de communication (site internet, etc.) pour qu'ils soient toujours plus efficaces et tiennent compte des nouvelles habitudes en matière d'information. Mais pour arriver à cela, il faudra avant tout que nous trouvions les meilleures solutions possibles pour combler la réduction de 10% des subsides qui nous est imposée, comme à toutes les autres associations, par la commune. » conclut-elle.



Ludovic Devriendt



Culture

Envie d'être tenu au courant des activités du village ?

INSCRIVEZ-VOUS AUX LETTRES D'INFORMATION DU CENTRE CULTUREL.

- Les activités du Centre Culturel Spectacles, concerts, grands feux, Fête de la Saint Rémy, ateliers, conférences, événements... Vous serez tenus informés de l'éventail des activités du Centre Culturel d'lttre.

- Le Petit Agenda

Recevez, tous les 15 jours, le calendrier des activités culturelles, citoyennes, associatives et de loisirs de l'entité d'lttre. Chaque semaine, quelque chose se passe à Ittre, Haut-Ittre ou Virginal. Pour ne rien rater, le Petit Agenda vous tiendra au courant de tout ce qui se passe dans votre village.

Inscription : www.ittreculture.be/fr/lettre-dinformation.html. Vous pouvez également nous rejoindre sur Facebook Centre culturel d'lttre

PETIT TRAM CHERCHE JOURNALISTE "EN HERBE"

Vous êtes un amoureux de votre village. Vous avez la plume facile ou le dédic heureux. Vous avez envie de rentrer en contact avec la vie de votre village, ses personnalités, ses curiosités ou ses festivités. Alors le Petit Tram a besoin de vous.

Nous cherchons des journalistes et des photographes de terrain qui pourraient nous aider à relater ce qui se passe dans nos villages et nos quartiers : le portrait d'une personnalité, la découverte d'une curiosité, le compte-rendu d'un événement... Cela vous titille et vous avez envie de vous investir pour votre communauté ?

Contactez-nous au 067/64.73.23 ou info@ittreculture.be

Ludovic Devriendt

La langue de chez nous

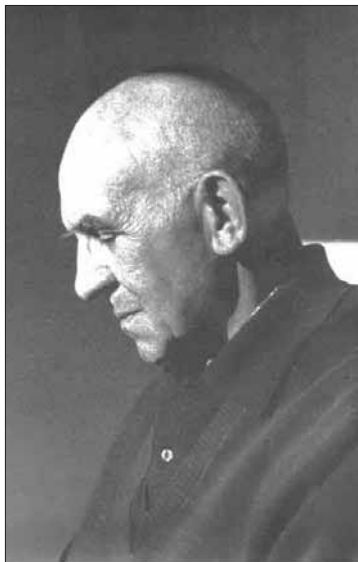
La lettre «H» est aspirée lorsque l'article qui précède peut être LE ou LA. On ne fait PAS LA LIAISON AU PLURIEL (le héros-la hache). La lettre «H» est muette lorsque l'article qui précède peut être L'. On fait LA LIAISON AU PLURIEL (l'horloge)

Voici quelques mots commençant par la lettre «H» aspirée. Haie-haine-hall-halte-hameau-hamster-hanche-handicap-handicapé-hangar-hanneton-hareng-housse-haut-hauteur-hérisson-héron-hibou-hochet-hockey-Hollande-hollandais-homard-honte-houblon-hutte...

Arthur Deghorain

Musée Marthe Donas Exposition temporaire Guillaume Vanden Borre, l'œuvre en secret du 18 novembre 2017 au 14 janvier 2018

Musée Marthe Donas



Guillaume Vanden Borre (Anderlecht 1896-1984), issu d'une famille ouvrière, s'engage très tôt dans l'action politique. Fondateur du Parti communiste belge (avec Wim Van Overstraeten), il mène une longue activité militante, en restant toujours fidèle à ses convictions profondes.

Parallèlement à cette action politique et syndicale, G. Vanden Borre ne cesse de peindre, jusqu'à son décès, tout en refusant la commercialisation artistique. Refusant d'exposer, il se met lui-même à l'écart de tout processus de reconnaissance.

Après des débuts tendant vers l'abstraction (1928-1929), G. Vanden Borre se rapproche de «l'intimisme brabançon». Cette phase figurative de son art, caractérisée par le souci des harmonies tempérées, se situe dans une tradition française, même si l'austérité des couleurs le rapproche de l'art espagnol.

Toute une œuvre s'est ainsi créée dans des conditions modestes et en dehors du circuit public. La simplification du réel et sa contraction de l'image (la réalité réduite à ses volumes essentiels) orientent tout naturellement Guillaume Vanden Borre vers une non figuration d'abord lyrique, parfois violente (1947-1948).

De 1952 à 1983, l'artiste explore les possibilités de l'abstraction géométrique, fruit d'une improvisation quasi pure. Il cherche à trouver le « nœud de création », l'équilibre qui fait « tenir » ses créations. Il laisse courir sa plume sur le papier.

Guillaume Vanden Borre a laissé à quelques-uns de ses amis, de jeunes artistes auxquels il prodiguait sans cesse ses conseils, la liberté de disposer de son œuvre après sa mort. «Plus tard, tu jetteras, tu donneras, tu en feras ce que tu veux», a-t-il déclaré à son ami Jacques Lacomblez.

L'exposition «Guillaume Vanden Borre, l'œuvre en secret» entend rendre à Guillaume Vanden Borre l'hommage muséal qu'il mérite incontestablement.



Une cinquantaine de peintures et dessins permettront au visiteur de suivre le cheminement artistique du « peintre des suggestions aiguës » (Jo Dustin). Pour la première fois depuis plus de vingt ans, le visiteur pourra découvrir un aperçu significatif de la production de l'artiste. Chacun observera comment l'image réelle est soumise à une simplification radicale et ses éléments formels à une contraction telle que le passage à la non-figuration tient véritablement de l'évidence.

L'activité politique et syndicale de Guillaume Vanden Borre sera illustrée par quelques documents inédits qui rappelleront que le peintre fut également un homme de conviction et d'engagement.

Informations pratiques :
L'exposition sera répartie en trois salles (chapelle/musée et salons Bauthier), accessible les samedis et dimanches, de 14 à 17 h
Les autres jours sur rendez-vous (0471 21 63 88)
Prix d'entrée : 5 €/pp
Entrée gratuite les dimanches 3 décembre et 7 janvier
Visite sur RDV : 7€/pp pour groupe de minimum 4 personnes.

Musée Marthe Donas
36, rue de la Montagne
1460 Ittre
0471 21 63 88
(Monique Lenoir)
info@museemarthedonas.be
www.museemarthedonas.be
facebook:@MuseeDonas

Suite de la page 1

«Expo hors maison» avec Jean-Michel Uyttersprot, Catho Hensmans et Baudouin Leclercq, à l'Espace Bauthier à partir du 21/10



Catho Hensmans, elle, elle s'accroche ! Pour résister aux obligations que nous nous imposons : être heureux, être minces, être politiquement corrects... Elle gratouille pour faire émerger les petites failles de nos vies, elle encre pour mettre nos manies en évidence, elle dessine, elle transforme, elle invente des anciennes icônes dans les mœurs d'aujourd'hui. Tout ça sur des cartes noires...pour ne pas décrocher. Catho proposera des sérigraphies

et des objets
Baudouin Leclercq est le plus mystérieux des trois. Ingénieur de formation, le son est son mode d'expression. C'est donc au moyen de celui-ci qu'il s'exprimera à travers une installation visuelle et sonore originale.

Nathalie Lourtie

Informations utiles :
Vernissage le samedi 21 octobre 2017 à 10h30 à 12h30
Exposition du 21 octobre au 15 novembre 2017
Espace Bauthier, 36 rue de la Montagne à 1460 Ittre
Visites : les samedis et dimanches de 14h à 17h.
En semaine sur rendez-vous.
Tél. : 067/64 73 23
www.ittreculture.be
info@ittreculture.be

Un partenariat du Centre culturel d'lttre et de l'Echevinat de la Culture de la Commune d'lttre.

Théâtre : Colonialoscopie

PAR LA CIE AH MON AMOUR

Vendredi 20 octobre 2017 à 21h à L'Etable d'Hôtes

Un spectacle drôle, grinçant, incisif et désopilant abondant notre rapport ambigu à notre passé colonial...

L'Amicale des Anciens d'Afrique organise une conférence tenue par Son Excellence l'Ambassadeur de Belgique à Kinshasa sur les nouvelles possibilités de marché en République Démocratique du Congo !

Fabiola de Potter Dardois - fille, petite-fille et arrière petite-fille de colons incarnent la nostalgie de l'époque. Elle saisit l'occasion d'en assurer avec sa fille la première partie et propose au public venu assister à la conférence un bref récital d'authentiques chansons «exotiques et coloniales».

Racisme ordinaire, situations sarcastiques, tensions Nord/Sud, rapport mère/fille. Ce récital satirique laisse progressivement place à un règlement de comptes familial... et national.



Réservations spectacle :
067/64 73 23 (Centre Culturel).
Entrée : Prévantes : 10€
Sur place : 12€.
Réservation table d'hôtes :
067/78 06 70 (L'Etable d'Hôtes)
Table d'Hôtes avancée à 19h

PETIT TRAM WWW.ITTRECULTURE.BE

Date de parution le 11/10/2017
Mensuel du Centre de Loisirs et d'Information - A.S.B.L.
36, rue de la Montagne à 1460 Ittre
Tél : 067/64 73 23 - Fax. 067/64 85 52
e-mail : info@ittreculture.be
Abonnement 10 euros/an
compte 068-0533130-45
Editeur responsable : Nathalie Lourtie
Bureau de dépôt : 1400 Nivelles
Les articles munis du sigle CLI sont écrits par l'équipe du CLI
Vos articles doivent être renvoyés pour le 25 du mois qui précède la parution au plus tard de préférence par email (info@ittreculture.be) ou par courrier

Le Petit Tram
Mensuel édité par le Centre de Loisirs et d'Information asbl, reconnu comme Centre Culturel d'lttre,
Rue de la Montagne 36 à 1460 Ittre 067/64 73 23.
Distribué toutes-boîtes dans l'entité d'lttre.
Abonnement : 10 euros/an à verser au compte BE50 001 26 28 545 18.
Le Petit Tram, journal communautaire veut être un journal d'expression qui donne la parole à la vie associative et à l'ensemble des habitants de l'entité d'lttre. Les articles sont publiés gratuitement. L'équipe d'animation du C.L.I. apporte des dossiers d'informations et réalise des reportages sur des événements socio-culturels, économiques et politiques qui ont une implication locale. C'est l'équipe d'animation aussi qui veille à respecter les règles de fonctionnement établies par l'assemblée générale du C.L.I. et à respecter l'esprit pluraliste du journal.

Le Comité de lecture accompagne, gère la page expression, il est composé de Fabrice Gardin, Claude Debrulle, Hélène de Schoutheete, Fiona Buidin, Luc Schoukens et Doris Bertau.
Conseil d'Administration du C.L.I. :
Représentants de la Commune d'lttre : Carine de Lichtervelde, Christian Fayt, Marc Vienne, Mohamed Tikri, Claude Debrulle, Dubois Marc, Hélène de Schoutheete, Sophie Peeterbroeck
Représentant de la Province : Steve Fontaine
Représentants de la vie associative et les habitants de l'entité d'lttre : Claire Lemaître, Michèle Counson, Gus Goossens, Fabrice Gardin, Doris Bertau, Cherif Hamdis, Didier Verboom, Pierre Baudelet et Fiona Buidin.

Ont collaboré à ce journal :
Secrétariat : Dominique Ost, Marie Vanderlinden, Morgane Cuvelier
Graphisme : Pascale Goffaux
Coordination : Ludovic Devriendt
Rédaction : Ludovic Devriendt, Nathalie Lourtie, Karim Sartou
Journalistes en herbe : Eloïse Goffart, Adeline Schmitz.
Merci à toutes les associations et personnes qui nous ont transmis leurs articles.
Photos : C.L.I.
Impression : Imprimerie Defferrière Nivelles.
Merci à nos correcteurs du mois : Claire Lemaître, Michel Tilman.



Une Saint Rémy en musique Album photos



Le jeune magicien de magicard fascine le public



Le groupe Blueline égaye les terrasses à l'heure de l'apéro



La musique celtique revisitée de O'Steam clôture la fête à quelques mètres du centre géographique transformé en boîte à musique.



Saint Rémy et ses anges bénissent les stands, suivi par la fanfare, les autorités et la sortie exceptionnelle de Dol et Dolfine, les géants d'lttre.



Jessica De Saedeleer, dans la forge-musée, explique comment elle fabrique un violon.



Maya et ses chansons rythmées démarrent la soirée dansante.



Une fresque musicale : les enfants choisissent leur note de musique avant de la dessiner sur le mur (avec les peintures de Couleurs Désir).



L'espace jeunesse, entre le bac à sable et le concert de Gang de Lapins.

RENDEZ-VOUS L'ANNÉE PROCHAINE, SAMEDI 29 ET DIMANCHE 30 SEPTEMBRE 2018, POUR UNE SAINT REMY SUR LE THÈME DES VIEUX MÉTIERS...

Ludovic Devriendt



Culture

IttreCultureS Coordonnées

Centre Culturel d'Ittre, CLI
(Coordination)
36 rue de la Montagne
1460 Ittre
067/64 73 23
info@ittreculture.be
www.ittreculture.be

Caravane Gipsy
Rue Bruyère de Virginal 1
1460 Ittre
0472/85 25 01
info@lacaravanegipsy.be
www.lacaravanegipsy.be

Chapelle de Verre
100 rue A Brancart
1460 Fauquez
067/64 88 93
www.chapelledeverre.be
info@chapelledeverre.be

Heptone
7 rue Haute - 1460 Ittre
0488/476 905
asbl.heptone@gmail.com
www.heptone.com

L'Etable d'Hôtes
4B rue de Tubize
1460 Virginal
067/78 06 70
letable@letabledhotes.be
www.letabledhotes.be

Maison du Conte
36 rue de la Montagne
1460 Ittre
0493/196 528
www.conteetlitterature.be

Musée Marthe Donas
36 rue de la Montagne
1460 Ittre
0471/216 388
info@museemarthedonas.be
www.museemarthedonas.be

Musique class'Ittre
Carine de Lichtervelde
0475/448 190
carinedelichtervelde@gmail.com

Théâtre de la Valette
13 rue Basse
1460 Ittre
067/64 81 11
lavalette@skynet.be
www.lavalette.be

Zik Zak
28, rue de Tubize
1460 Ittre
0476/530056
www.zik-zak.be
annick@zik-zak.be



IttreCultureS

Du samedi 30 au dimanche 15 octobre 2017
PJPO - Espace Bauthier

PALESTINE DE LA GUERRE DES 6 JOURS À AUJOURD'HUI (EXPOSITION PHOTOS)

Cette exposition présente la Guerre des Six Jours et ses conséquences récentes à travers le regard de sept photographes : du reporter de guerre Gilles Caron, reconnu internationalement pour la force de ses photographies prises au Vietnam, au Biafra, au Cambodge... à des démarches de proximité, engagées et patientes, de photographes qui sont aux côtés de victimes, son intention est de montrer que la réflexion politique et citoyenne passe aussi par un regard

artistique qui tente de rendre leur image à ces victimes. Une organisation du groupe PJPO (Paix juste au Proche-Orient) avec l'aide du Centre culturel d'Ittre.



Photo : Gilles Caron

Du mercredi 4 octobre au dimanche 29 octobre 2017
Théâtre de la Valette

JALOUSIE EN 3 MAILS (THÉÂTRE) COMÉDIE D'ESTHER VILAR

Une pièce féroce, mais drôle ! Helen, la cinquantaine, apprend que son mari la trompe avec Yana, la trentaine. Quelques mois plus tard, Helen apprend à Yana qu'une troisième, Iris, vingt ans, est devenue leur rivale. Tout se passe par mail entre le rez-de-chaussée et le troisième étage du même immeuble. Si les femmes se reconnaîtront assez facilement dans ces jalouses et en savoureront tout le fiel, la gent masculine y découvrira peut-être tout ce qui peut se cacher derrière un sourire enjôleur. Thème romanesque et dramatique par excel-

lence, la jalousie est ici le prétexte pour offrir un riche panorama de figures féminines, qui interrogent la condition de la femme dans une société capitaliste contemporaine.

Mise en scène de **Rosalía Cuevas**
Avec **Isabelle Roelandt, Marcha Van Boven et Marie Braam.**

Entrée : Adulte : 17 € - Senior : 15 €
Etudiant : 10 € -
Abonnement 5 spectacles : Adulte : 75 €
Senior : 65 € Etudiant : 40 €



Rosalía Cuevas

Du jeudi 5 octobre au vendredi 8 décembre 2017
Maison du Conte et de la Littérature

LES MOTS DES MOIS EN BRRR

Du jeudi 5 octobre au vendredi 8 décembre 2017, poussez la porte et entrez au pays des histoires au cours de 7 soirées de Récits et d'imaginaire servies par de talentueux conteurs et conteuses invités chez l'habitant. Sept événements pleins de chaleur, de découverte et de partage pour se rire des premiers frimas. Ces soirées sont naturellement dédiées au spectacle vivant mais aussi à la rencontre et au plaisir de la table. C'est pourquoi il est demandé aux personnes qui assistent aux soirées d'apporter avec eux un plat cuisiné pour participer à une auberge espagnole.

MOTTE à Haut-Ittre
Jeudi 19/10 à 20h00
L'enfant triste Récits autour de James Matthew Barrie avec Christine HORMAN à Braine l'Alleud
Jeudi 26/10 à 20h00
Chuuut, confessions d'une conteuse avec Italia Gaeta à Waterloo
Jeudi 09/11 à 20h00
Ghost Dance avec Melisse Baker (Américain/Fr) à Virginal
Vendredi 16/11 à 20h00
Sinon, tapez # avec Achille Grimaud
Vendredi 8/12 à 20h00
Le fracas de l'aube avec Mathieu Eppe & Dimitar Gougov.
En partenariat avec le Centre Culturel d'Ittre

Entrée : 8€ (sur réservation)

Samedi 14 octobre 2017 à 20h
Zik Zak

HYGIAPHONE PLAYS TELEPHONE + OZVALD

Hygiaphone : Le groupe Hygiaphone existe depuis 2008 et se compose de différents musiciens provenant de milieux aussi variés que d'autres groupes de reprises "Echo, Don't stop, Turn Around", de groupes de compos comme "Box" et de semi-professionnels de la musique. **Ozvald** : Explorant sans complexe de nombreux territoires musicaux dans un joyeux chaos organisé, la musique d'Ozvald peut être qualifiée de rock intergalactique, tellurique, voire mystique. Leur univers se situe entre rêve et réalité, candeur et tension, dérision et énergie par opposition à un monde en léthargie, un monde qui a remplacé l'essen-

tiel par le superficiel. Derrière le personnage d'Ozvald se cache Giuseppe Petolillo, auteur, compositeur, interprète, multi-instrumentiste. Il est accompagné d'un équipage chevronné : **Lauralie Godeau** qui apporte avec son violon mélancolie et lyrisme, **Stéphane Panozzo** dont la guitare joue à saute-mouton avec celle de son capitaine, et, à la section rythmique, **Maxime Pasquini** (batterie) et **Louison Watrin** (basse).

Entrée : Prévantes : 7€
Sur place : 10€

Dimanche 15 octobre 2017 à 17h
Heptone

JACQUES STOTZEM (JAZZ ÉCLECTIQUE) (SOLO GUITARE)

Après avoir rendu hommage aux classiques du rock dans sa trilogie d'albums « Catch The Spirit 1 & 2 » et « To Rory », Jacques Stotzem revient avec un 15ème CD exclusivement de compositions : « The Way To Go ». Un album très intimiste qui est une collection de ballades tendres et profondes, dans son style mélodique si caractéristique. Pour

ce concert, ses propres morceaux seront mélangés avec des classiques de son répertoire ! Un mélange très diversifié à la fois dans les ambiances et dans la dynamique.

Entrée : 12€ / 10€ (étudiant / prévente par virement : infos sur le site)
Ou 35€ en formule dîner-spectacle



Mardi 17 octobre 2017 à 20h
Centre Culturel d'Ittre - Théâtre de la Valette

CINÉ SOUPE : SNOWDEN (CINÉMA)

Patriote idéaliste et enthousiaste, le jeune Edward Snowden semble réali-ser son rêve quand il rejoint les équipes de la CIA puis de la NSA. Il découvre alors au cœur des Services de Renseignements américains l'ampleur insoupçonnée de la cyber-surveillance. Violant la Constitution, soutenue par de grandes entreprises, la NSA collecte des montagnes de données et piste toutes les formes de télécommunications à un niveau planétaire. Choqué par cette intrusion systématique dans nos vies privées, Snowden décide de rassembler des preuves et de tout divulguer. Devenu lanceur d'alerte, il sacrificiera sa liberté et sa vie privée.

En juin 2013, deux journalistes prennent le risque de le rencontrer dans une chambre d'hôtel à Hong Kong. Une course contre la montre s'engage pour analyser les preuves irréfutables présentées par Snowden avant leur publication. Les révélations qui vont être faites dans cette pièce seront au cœur du plus grand scandale d'espionnage de l'histoire des États-Unis. Thriller américain d'Oliver Stone – 135 min. – VO ST FR.

Entrée : 5€ - 3€ (étudiants et seniors)
Soupe à 19h 5€ (sur réservation)



Vendredi 20 octobre 2017 à 21h
Centre Culturel - L'Etable d'Hôtes

SPECTACLE COLONIALOSCOPIE PAR LA CIE AH MON AMOUR

Un spectacle drôle, grinçant, incisif et désopilant abordant notre rapport ambigu à notre passé colonial... L'Amicale des Anciens d'Afrique organise une conférence tenue par Son Excellence l'Ambassadeur de Belgique à Kinshasa sur les nouvelles possibilités de marché en République Démocratique du Congo ! Fabiola de Potter Dardois – fille, petite-fille et arrière petite-fille de colons incarnent la nostalgie de l'époque. Elle saisit l'occasion d'en assurer avec sa fille la première partie et propose au public venu assister à la conférence un

bref récital d'authentiques chansons « exotiques et coloniales ». Racisme ordinaire, situations sarcastiques, tensions Nord/Sud, rapport mère/fille. Ce récital satirique laisse progressivement place à un règlement de comptes familial... et national. Réservations spectacle : 067/64 73 23 (Centre Culturel). Réservation table d'hôtes : 067/78 06 70 (L'Etable d'Hôtes).

Entrée : Prévantes : 10€
Sur place : 12€



Du samedi 21 octobre au dimanche 12 novembre 2017
Centre Culturel - Espace Bauthier

EXPO «HORS MAISON» avec Jean-Michel Uyttersprot, Catho Hensmans et Baudouin Leclercq

Jean Michel Uyttersprot est un artiste talentueux, graveur et photographe belge, né en 1962. Denys-Louis Colaux nous parle de son travail. « (...) J'aime ici, chez Jean-Michel, le grain subtil, l'art de mesurer et de sentir les choses, j'aime l'achimie de l'aquafortiste, j'aime l'intensité, le relief du noir & blanc sans cesse rehaussé de nuances délicates, j'aime ce sens belge et noble

du paysage, je partage avec lui l'amour de l'arbre, et ce qu'il rend superbement, cette calligraphie chorégraphique de l'élan des branches. (...) Parfois, sa création flirte avec l'abstraction. Il y a chez lui une vraie fidélité à l'art de la gravure et une aptitude à en faire un art tout à fait contemporain, présent, dynamique. (...) »

Entrée : gratuite

Samedi 21 octobre 2017 à 20h
Zik Zak

BLOND + FITZ + DIEGO STRAZ (ROCK)

Blond est un groupe composé de 2 membres du groupe Astonvilla : Tony Halet (Astonvilla, Apple Shift) et Greg Baudrier (Astonvilla, Underdogs) mais aussi de JC Panizza (Underdogs) et Greg Jeanmaire. Efficace et redoutable, Blond dégage une énergie à la fois furieuse et mélodique vous entraînant dans un univers musical parfaitement maîtrisé. **Fitz** : un duo de musiciens Damien Polfliet (guitare/basse/choeur s) et Pierre-Yves « Pivi » Leman (batterie/chant). C'est du rock dur parfois métallique, un stoner pesant, oppressant et une révolte punk incisive, le tout chanté en français... gros son(s),

rythmiques puissantes et textes engagés, à la fois poétiques et hargneux, ancrés dans l'actualité et les réalités de ce monde. **Diego Straz** : Après la sortie d'un 1er album et de nombreux concerts, Diego décide de se mettre au service d'autres artistes en tant que musiciens et réalisateur/ producteur. Mais en 2017, l'envie est trop forte, ses goûts résolument Rock et son désir de nouveau album perso refont surface!! Ses influences sont majoritairement anglo-saxonnes avec des textes en français.

Entrée : Prévantes : 7€
Sur place : 10€

**La Royale Harmonie Communale
de Virginal
a le plaisir de vous inviter à son
CONCERT DE GALA
Dimanche 22 octobre
à partir de 16H
en la salle polyvalente de Virginal.
L'entrée est gratuite.**

**Au programme :
La Royale Fanfare Saint Albert de Lombise
La Royale Harmonie Communale de Virginal**

Dimanche 22 octobre 2017 à 15h
Musique Class'lttre Salle Planchette à Ittre

UNE BALLADE AVEC CHOPIN, UNE CONFÉRENCE DE JEAN-MARC ONKELINX

Frédéric Chopin, né en 1810, digne représentant de la deuxième génération des romantiques, fut l'un des plus grands musiciens et pianistes de l'histoire. Plus de deux siècles après sa naissance, sa popularité est intacte et il figure au panthéon des musiciens qui ont marqué les arts pour toujours. Mais si nous croyons tout connaître du plus français des polonais grâce à sa vie jalonnée de rencontres, d'amours et de

faiblesses de santé, seule sa musique nous livre l'essentiel, sa vision du monde. Le chant intérieur de Chopin reste aujourd'hui encore l'une des expériences émotionnelles les plus intenses à (re)vivre... ou à découvrir !

Entrées : Prévente : 8 € - Sur place : 10 €

Dimanche 22 octobre 2017 à 17h
Heptone

FABRICE ALLEMAN : UIVERSE (JAZZ INTERNATIONAL)

Uiverse (unity in diversity) est le titre du dernier disque de Fabrice Alleman. Cet ambitieux projet réunit ses diverses sources musicales : le jazz, la musique classique et la world music. Le disque rassemble une trentaine d'artistes : l'Orchestre de Chambre de Liège, l'Ensemble Quartz + des jazzmen belges et étrangers, le tout arrangé et orchestré par Michel Herr! L'ensemble produit un univers sonore d'une rare subtilité. A noter, la présence excep-

tionnelle des deux musiciens étrangers Fred Favarel et Minino Garay! **Fabrice Alleman** : saxophone soprano, compositions / **Fred Favarel** (FR) : guitare / **Vincent Bruyninckx** : piano / **Sam Gerstmans** : contrebasse / **Minino Garay** (ARG) : percus / **Fred Jacquemin** : batterie

Entrée : 12€ / 10€ (étudiant / prévente par virement : infos sur le site) ou 35€ en formule diner-spectacle



Vendredi 27 octobre 2017 à 21h
L'Etable d'Hôtes

LA CRAPAUDE (CONCERT)

Autour de la table qu'elles utilisent comme percussion, ces quatre femmes chantent, racontent et remettent au goût du jour des chansons récoltées en Wallonie. Leur spectacle est une invitation à un voyage moderne au cœur de nos racines, bercé par les influences et les rythmes des musiques du monde. Nul

besoin de parler ou de comprendre la langue wallonne, cela se savoure comme un concert de chants bulgares ou occitans, avec le petit plus des sonorités de notre terroir.

Entrée : Préventes : 10€
Sur place : 12€



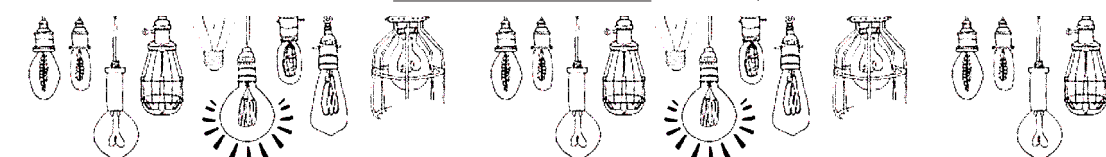
Jeudi 2 novembre 2017 à 15h
Musique Class'lttre - L'Etable d'Hôtes

UNE HISTOIRE DE LICORNE, CONCERT-SPECTACLE POUR ENFANTS PAR LA CETRA D'ORFEO

Lorsque tous les enfants sont rassemblés, la conteuse commence à raconter une histoire incroyable où l'on découvre pourquoi une licorne se trouve là, silencieuse, tout près d'eux. Autour de la conteuse, 3 musiciens créent l'ambiance avec de la musique anglaise du 17ème siècle : Grounds extraits de «

The Division Flute ». D'après un conte de Michael Morpurgo. Dès 5 ans, parents et grands-parents admis.

Entrée : Prévente : 12 € ou 8 € (étudiants/seniors) - Sur place : 14 € ou 10 € (étudiants/seniors)



Samedi 4 novembre 2017 à 20h
Zik Zak

CURIOSITY PLAYS THE CURE



1996, région liégeoise, Vincent Crepin et Denis Vauchel décident de fonder "Curiosity", un groupe entièrement dédié à leurs idoles : "The Cure". Le groupe commence à tourner d'abord dans les clubs locaux, ensuite partout en Belgique. A son grand étonnement, Curiosity se verra remplir les salles de concerts avec un public fidèle et provenant parfois de France, Allemagne, Luxembourg, Suisse,... Curiosity réussira finalement à s'exporter en Allemagne, Pays-Bas, Pologne... Après une longue remise en question et quelques mois de répit, le groupe fait son "come back" en février 2008 avec un nouveau Clavériste (Ludo).

Entrée : Préventes : 7€
Sur place : 10€

Ecoles

Hommage à Monsieur Filipo

Hommage des enfants de l'école libre d'Ittre à Filipo, qui les accompagnait chaque jour au sein de l'école. **Il a succombé à sa maladie quelques jours avant la rentrée scolaire...**

Tout ce qu'on avait fait ensemble ! Quand tu m'appelais, moi, « la reine » et Julie « la reine ». Tu me manques trop, toi qui étais si magnifique ! **Solenne**

Monsieur Filipo, Tu étais si gentil. On s'amusait bien avec toi et en plus, tu avais toujours le sourire. Tu seras toujours dans mon cœur. Amuse-toi bien dans l'autre monde, aussi chouette qu'ici ! **Charlotte**

Salut ! A chaque grande récréation, tu me taquinais et jouais avec moi. Tu m'as appris à me défendre **Hippolyte**

Quand tu n'es pas là, c'est comme si on n'existait pas. On fait un cauchemar... Je t'aime très, très fort. L'école était beaucoup plus chouette quand tu étais là. Tu me manques. J'espère que, dans ton nouveau monde, il y a des gens sympas. Ici, je pense qu'il n'y aura personne de plus sympa que toi. **Isaline**

Tu montais sur le toit pour prendre notre ballon. **Maxime**

C'est difficile de savoir que tu ne reviendras plus à l'école. Mais je garde un souvenir. Ce souvenir, c'est quand j'étais dans ma poussette et que tu me regardais. **Julie**

Quand tu me donnais la permission d'aller chercher la balle. **Charles**

Bonjour, monsieur Filipo ! Si tu m'entends, je veux te dire, tout d'abord que tu nous manques à tous en cinquième. Surtout, ce que je n'oublierai jamais, c'est quand on faisait les soldats et, on t'aime ! Bisous ! **Daisy**

Quand tu nous racontais des blagues. **Mathieu**

Coucou, Monsieur Filipo ! Tu sais, la première fois que je t'ai vu, je me suis dit : « Oh ! Je sens que cette année sera la plus chouette de toute. » Ton humour amusait toutes les personnes qui t'entouraient !! Tu nous manques beaucoup, mais je sais que tu seras toujours dans notre cœur ! **Clara**

Monsieur Filipo, tu faisais toujours attention à nous. Tu étais si gentil ! Pour toi, monsieur Filipo : « hip hip hourra ! » **Anaëlle**

Bonjour, Monsieur Filipo ! Je t'envoie plein de bonheur, de moments rigolos, de joie et je revois ton sourire et ton visage. Je pense à toi. **Joséphine**

Tout ce courage pour ramasser les papiers que l'on jetait. Il n'y a que toi qui savais le faire. Même malade, tu venais avec ton cœur. Monsieur Filipo, on t'aimera toujours et tu me manques très, très fort. **Matis**

Tu étais toujours avec moi et je ne t'oublierai jamais ! Je t'aime ! **Morgan**

La première fois que j'ai été au travail avec maman et que tu m'as pris dans tes bras... **Théo**

Tu me donnais la permission d'aller chercher la balle. **Achille**

Monsieur Filipo, tu nous as tous accueillis comme tes propres enfants. Tu nous manques, mais tu es dans nos cœurs. Notre deuxième papa. **Manuela**

L'école libre d'Ittre change de directrice

Après une année à la tête de l'école libre d'Ittre, Béatrice Grégoire a décidé, pour des raisons personnelles, de quitter le poste. Depuis le 1er septembre dernier, c'est donc Nathalie Guillaume qui occupe la fonction.



Nathalie Guillaume est originaire de Braine-l'Alleud. Elle y a fréquenté, pendant son enfance, l'école primaire Saint Jacques et le Collège Cardinal Mercier, ainsi que les Scouts de la 22ème unité de Lillois. Elle suit des études d'institutrice primaire à l'Institut Saint Thomas, à Bruxelles. Depuis 20 ans, Nathalie Guillaume était institutrice à l'Institut Saint Marie Meiser, à Schaerbeek. Cette école de quartier, qui a notamment vu dans son personnel la Reine Mathilde, qui y officiait en tant que logopède, a la particularité de fonctionner avec des classes verticales. Nathalie Guillaume y a donc donné à des doubles années ; 1ère

et 2ème, 3ème et 4ème, 5ème et 6ème. « Cela demandait une collaboration et un partenariat particulier entre les élèves d'âges différents au sein d'une même classe » explique la nouvelle directrice. « C'était une petite école familiale, où tout le monde se connaissait. Nous pratiquions le conseil de coopération, c'est-à-dire une discussion entre élèves pour résoudre les problèmes et mettre en place des projets. J'ai aussi eu l'occasion d'implanter une bibliothèque dans l'école. Je m'occupais également de l'animation pastorale. »

Nathalie suit alors les formations pour devenir directrice : « Au départ, le but était d'échanger avec d'autres personnes et de connaître l'autre côté de la barrière. » Puis est arrivé cette opportunité à l'école libre d'Ittre : « Quand j'ai vu l'école, je me suis mise à rêver d'y travailler ! J'aime bien apprendre, et il me faut un projet et de nouveaux défis » dit-elle. « d'Ittre, je ne connaissais que les fêtes du 15 août, et les locaux de la grande tente, que j'avais fréquen-

té avec les scouts. A présent, je me rends compte de l'esprit de village. Je l'ai perçu à la messe d'enterrement de Mr Filippo, l'hommage au rocher de la résistance ou avec la Fête de la Saint Rémy. »

De nouveaux projets pour l'école ? « L'école manque de locaux, je voudrais aménager le bureau de la logopède pour y installer une bibliothèque et en faire aussi un lieu de travail en petit groupe, pour les chefs d'œuvre des 6ème primaires notamment. Mais ce que je voudrais surtout, c'est mettre en valeur les richesses de chaque enfant. »

Quand on évoque son univers personnel, Nathalie Guillaume met en avant ses 3 enfants (âgés de 12,15 et 19 ans) qui étudient au Collège cardinal Mercier et à Namur, le sport qu'elle pratique régulièrement (spinning et zumba), le théâtre et la lecture (les récits fantastiques, les histoires de famille et les suspenses).

« Je suis pour le respect de la personne. Je suis assez franche et je préfère qu'on soit franche avec moi. Mais en même temps, je suis assez sensible. Mais je préfère quand les choses sont dites ou écrites ! » conclut-elle.



Ludovic Devriendt

Culture : LES BABELUTES joueront «T'en fais une tête !» le dimanche 15 OCTOBRE à 15H à la Caravane Gipsy à Haut Ittre

Les BABELUTES, c'est le duo gourmand et musical d'Olivia AUCLAIR et de Nicholas YATES. Olivia chante avec les mots. Nicholas, lui, joue avec les notes... et plein d'instruments de musique. Les BABELUTES c'est une douceur pour les oreilles... Des contes musicaux originaux à déguster : c'est bon et délicieusement belge ! «TEN FAIS UNE TÊTE!» propose des thèmes qui parlent aux petits. La peur de l'eau, l'envie de garder son doudou tel qu'il est avec son odeur, quel mot dire ou ne pas dire, comment faire quand

on n'a pas trop le moral, comment changer de tête pour quitter notre côté boudeur et retrouver le sourire ?

Dans une même journée, on peut avoir des humeurs qui nous traversent, des émotions qui nous font sourire ou nous rendent tristes. Mais tout le monde préfère être joyeux que triste ! Sans insister de façon lourde et purement pédagogique, le spectacle aborde de façon ludique nos petites humeurs passagères. Vous pouvez trouver des infos (musique,

photos, bio, commentaires, presse,...) sur notre site www.babelutes.be





Agenda des conférences de l'Université des Aînés (5ème saison)

L'U.D.A. est une association ouverte à tous, adultes et aînés, qui vise à promouvoir la culture au sens très large dans un esprit d'ouverture et d'indépendance totale et à offrir ainsi à tous l'occasion d'une réflexion critique sur les sujets les plus variés (société, art, avancées technologiques ou médicales).

Nous prôtons comme valeur l'ouverture, l'indépendance et la

convivialité. Nous choisissons nos conférenciers non en vertu de leur appartenance idéologique mais pour leur expertise dans leur domaine. Au terme de la conférence ainsi que lors de l'interruption autour d'un petit verre nous réservons un temps pour les questions réponses

17 octobre : Pierre Defraigne
Le dur avènement de l'UE dans les convulsions du monde.

21 novembre : Pr Christian

Raftopoulos "L'anévrisme cérébral" mini bombe? Que faire?
12 décembre : Olivier Bogaert
Surfons tranquille – la cybercriminalité.

6 janvier Benoît Lobet
Le bien et le mal existe-t-il encore ?
20 février : Dominique Baudoux
«Aromathérapie scientifique et médicale»

20 mars : Dominique Besso
L'interprétation de nos rêves.

Les conférences se donnent Salle de la Butte, rue de la Butte à Hennuyères. Elles débutent à 20h00. Prix : 8€/conférence ; abonnement 32 €. udahennuyeres@yahoo.fr ou Alain Deleplanque : 067 87 84 08

Pas à pas Gymnastiques adultes-ados Pour être en forme et avoir de jolies formes

Choisissez votre gymnastique préférée parmi nos multiples cours, venez essayer gratuitement si vous hésitez

Abdos-fessiers (mercredi 9h) : il s'agit d'une gamme complète d'exercices de musculation principalement destinés au bas du corps (jambes, fesses, ventre) mais qui n'oublie cependant pas la poitrine, la taille et les bras. Le travail, en grande partie au sol, se fait de manière rythmée sur des musiques entraînant.

Total Body (mardi 20h) : la séance démarre avec un échauffement sous forme de déplacements, sur un rythme de marche. Ensuite vient un travail musculaire complet et rythmé. Le programme travaille toutes les chaînes musculaires, sans à-coups mais avec beaucoup de vitalité.

Aérobic (samedi 9h30) : c'est la gymnastique la plus cardio-vasculaire, réalisée de façon très rythmée pour oxygéner les tissus. La séance commence par un travail d'endurance (sautillements chorégraphiés), puis enchaîne avec un

renforcement musculaire complet par des mouvements rapides. Les bienfaits sont d'ordre musculaire, articulaire, cardiaque, pulmonaire, circulatoire et psychologique (plaisir de bouger !).

Gymnastique Pilates (mercredi 10h et mardi 19h) : cette gymnastique allie musculation profonde de tous les muscles du corps, et étirements. Le travail se calque sur la respiration et se fait de manière lente et soutenue, sur une musique d'ambiance. Il est à la fois relaxant et tonifiant. Il convient à tous, et particulièrement à ceux qui souffrent de douleurs articulaires ou lombalgiques.

Stretching (lundi 19h15) : il s'agit d'une combinaison très complète d'étirements visant à assouplir toutes les articulations et les muscles, afin de se protéger contre les blessures et avoir un bon confort de vie. S'ajoute à cela un travail approfondi de la ceinture abdominale par gainage, hypopressif et Flexi-Bar. Une gymnastique complète, intensive mais calme pour relâcher les tensions.

Qi Gong (mardi 18h30) : c'est une

gymnastique traditionnelle chinoise associant mouvements lents (enchaînements qui mobilisent toutes les articulations), postures statiques et respiration, dans le but d'accroître, renforcer, épurer, équilibrer et faire circuler harmonieusement notre flux énergétique vital. Relaxation à la fin de la séance.

Zumba (mercredi 19h30) : programme de fitness cardio-vasculaire, alliant danses latines et aérobic, la zumba est conçue pour se dépenser, transpirer, et éliminer en s'amusant au travers des chorégraphies simples, faites de déhanchés et d'ondulations.

Pas à Pas asbl
Rue Quartier du Tram, 38 à 1460 Virginal - Ittre
067.84.46.06
0477.66.53.32
pasapas@skynet.be
www.pasapas.be



LE RETOUR DES PALOMBES VOUS PROPOSE DES

ATELIERS & COURS POUR ADULTES

LE JEUDI DE 17H30 À 20H
ATELIER LIBRE DE CROQUIS D'APRÈS MODÈLE VIVANT
Espace Bauthier Rue de la Montagne, 36 - 1460 Ittre

LE LUNDI DE 19H15 À 20H15
COURS DE DJEMBE
Salle communale « Planchette » Rue de la Planchette, 4 - 1460 Ittre

LE 1^{ER} LUNDI DU MOIS
TABLE D'HÔTES ET DE CONVERSATION EN WALLON
Aux Palombes Rue du Vieux Pavé d'Asquempont, 54 - 1460 Ittre

RENSEIGNEMENTS ET INSCRIPTIONS : Christine Grégoire
0479 44 95 78 | christinegregoire7@gmail.com | www.palombes.be

« Le Retour des Palombes » asbl - Rue du Vieux Pavé d'Asquempont, 54 - 1460 Ittre

*sauf congés scolaires

Le temps d'une rencontre

Rencontres familiales et intergénérationnelles



Dans sa ferme d'animation et son mini-refuge, Equinoa vous invite un dimanche par mois à venir prendre le temps de passer du temps ensemble tout simplement.

Découvrir, apprendre, papoter, partager, échanger, rencontrer, créer, inventer, s'émerveiller et passer de joyeux moments.



Un dimanche par mois de 10h à 12h chez Equinoa
Rue d'Hennuyères, 28 à 1460 Virginal

Contact avec les animaux (poneys, âne, chèvres, ...) et :

4/10 Exposition et animation « Des animaux et des hommes » par l'association GAIA

Dans le cadre de la journée mondiale des animaux Equinoa (exceptionnellement un mercredi de 14h30 à 16h30).

8/10 Visite libre du refuge et de l'exposition « Des animaux et des hommes »

26/11 Atelier « petits trucs d'écolos » : recette de savon lessive maison

3/12 Action « Saint-Nicolas autrement », troc party de jeux et jouets

21/01 Découverte et petite initiation à la pleine conscience

25/02 Atelier cuisine végétale : mousse au chocolat sans œufs

.../03 (date à définir) Promenade et ramassage lent en compagnie des petits équidés dans le cadre de l'action BE WAPP 2018

29/04 Atelier éco-créatif : recette colle de farine maison et petites créations déco

27/05 Promenade et ramassage lent en compagnie des petits équidés

3/06 Atelier philo intergénérationnel (dès 5 ans) proposé par pôle philo

Bienvenue à tous, petits et grands !

ENTREE LIBRE sur réservation 0498/62 97 98 ou equinoa-asbl@hotmail.com

LE RETOUR DES PALOMBES VOUS PROPOSE DES ACTIVITÉS APRÈS L'ÉCOLE & STAGES DE VACANCES

ENFANTS DE 3 À 12 ANS

LUNDI



2 ATELIERS RYTHMES & MUSIQUE

4 à 6 & 7 à 12 ans

MARDI



CUISINE & PÂTISSERIE 4 SAISONS

5 à 8 ans

MERCREDI



PSYCHOMOTRICITÉ

3 à 5 ans

MERCREDI



INITIATION AUX ARTS DU CIRQUE

6 à 12 ans

JEUDI



ATELIER TRÉSORS DU JARDIN ET DE LA FORÊT

6 à 10 ans

VENDREDI



ATELIER DE DESSIN ET PEINTURE

7 à 12 ans

RENSEIGNEMENTS ET INSCRIPTIONS : Christine Grégoire
0479 44 95 78 | christinegregoire7@gmail.com | www.palombes.be

« Le Retour des Palombes » asbl - Rue du Vieux Pavé d'Asquempont, 54 - 1460 Ittre



10 raisons de choisir le Centre Prana pour vos formations en massages

1. Formations courtes, à la portée de tous (usage familial ou professionnel)
2. Techniques traditionnelles, simples à apprendre et à transmettre, à découvrir en séances
3. Formules conviviales, en petits groupes, sous forme d'échanges
4. Un cadre bucolique, une ambiance indienne
5. Un encadrement de qualité, personnalisé (satisfait ou remboursé)
6. Des formations privatives, à la carte, chez vous ou au Centre

- Prana
7. Des solutions en cas de problème financier
 8. Des supports écrits illustrés, des possibilités de révision ou d'échanges entre participants
 9. Des attestations de participation et des certificats d'aptitude
 10. Des stages résidentiels durant les vacances scolaires

Calendrier des prochaines formations

- ven. 13/10 :**
massage des pieds kansu
- sam. 14/10 :**
massage des mains
- dim. 15/10 :**
massage du dos à la bougie
- lundi 16/10 :**
massage crânien (initiation)
- dim. 05/11 :**
massage harmonisant pour couples

- lundi 06/11 :**
massage crânien (perfectionnement)
- 11 & 12/11 :**
massage corps Abhyanga
- 18 & 19/11 :
massage corps Balinais
- 25 & 26/11 :**
massage Marmabhyanga

Centre PRANA,
35, rue des Rabots 1460 Ittre
0475/89.46.15
prana@pranacenter.eu
www.pranacenter.eu



L'ART QUI SHOW! Ecole des arts de la scène

Ateliers 2017-2018 - Programme 2017-2018

Nos ateliers reprennent dès le lundi 11 septembre

Lundi

17h00 à 18h00 :
Atelier « Eveil » des enfants de 6 à 8 ans

18h00 à 19h00 :
Atelier « Spectacle » des ados de 12 à 15 ans

Mardi

17h00 à 18h00 :
Atelier « Spectacle » des enfants de 9 à 12 ans

18h00 à 19h30 :
Atelier « Théâtre et Imprp » des adultes

Jeudi

17h00 à 17h45 :
Atelier « Eveil » des enfants de 4 à 5 ans - nouveau

18h00 à 19h00 :
Atelier « Théâtre et Impro » des ados de 14 à 18 ans

19h00 à 20h30 :
Atelier « Théâtre et Impro » des adultes

Vendredi

17h00 à 18h00 : Atelier
« Spectacle » des enfants de 8 à 12 ans

Nos projets :

- Le café-théâtre des adultes se jouera le 2 décembre 2017.
- Le café-théâtre des enfants et ados, les 19 et 20 janvier 2018.

Art Qui Show
artquishow@gmail.com
ou 0476.92.54.52.
www.artquishow.com

L'Art qui Show !

en collaboration avec la commune d'Ittre, présente



Gare aux loups garous, aux sorcières et aux fantômes...

Grâce à nos histoires magiques, tu vas pouvoir explorer des légendes avec des personnages fantastiques.

Théâtre, danse, bricolages et création d'un clip....



Salle polyvalente de Virginal

Les 30, 31 octobre et 3 novembre 2017 de 10h00 à 16h00

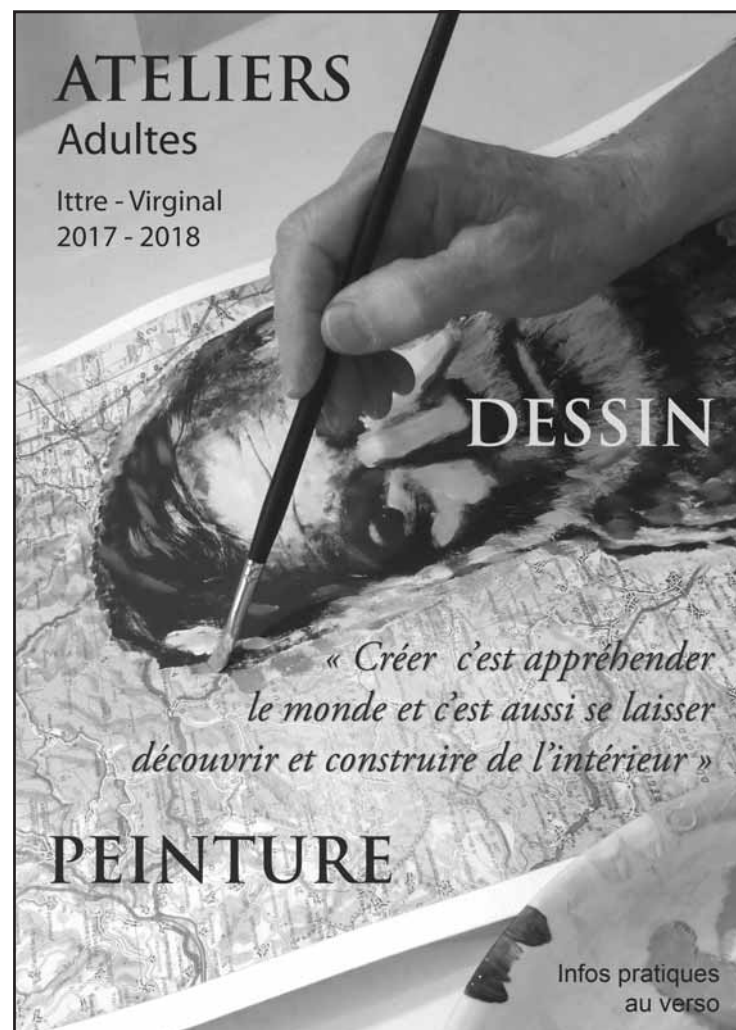
Possibilité de garderie communale de 7h30 à 18h00 (contact : s.bontet@ittre.be)

Informations et Réservations : artquishow@gmail.com ou 0476.92.54.52.

Prix du stage : 42€ (attestation ONE remise en fin de stage)

ATELIERS Adultes

Ittre - Virginal
2017 - 2018



« Créer c'est appréhender le monde et c'est aussi se laisser découvrir et construire de l'intérieur »

PEINTURE

Infos pratiques au verso

Ittre / Virginal à 10 minutes de Braine-le-Comte, Nivelles, Tubize

ATELIERS DE DESSIN ET PEINTURE

Adultes
2017 / 2018

HORAIRES :

Ateliers hebdomadaires (DESSIN - PEINTURE)
Ateliers mensuels (EXPRESSION - CREATIVITE)

Dès 17 ans et par petits groupes conviviaux (6 à 7 pers.max.)

SUJETS : libres ou proposés :

Paysages – Portraits - natures mortes – Personnages...

Figuration et Abstraction

TECHNIQUES VARIEES :

Fusains – pastels – aquarelles – gouaches – encres – Acryliques et techniques mixtes

A.S.B.L. « Art et Pédagogie »
Rue Maurice Brancart, 5 – 1460 ITTRE/VIRGINAL
0495/89.99.54
art.pedagogie@scarlet.be

Rejoins la team des jeunes du CLI !

Tu as au moins 16 ans ? Tu aimes ta région (si, si) ? Tu as un faible pour la musique ? Une passion pour la peinture ? Le coup de foudre pour la sculpture ? Un crush avec la littérature ? Ca matche avec la culture ? (celle du monde des arts, ...même si l'agriculture, c'est sympa aussi) ?!

On a un projet qui pourrait peut-être (surement !) t'intéresser

Le CLI souhaite rencontrer des jeunes motivés et disponibles qui

seraient prêts à s'investir (proportionnellement aux disponibilités et envies de chacun(e)) dans des activités.

- Tu es disponible quelques heures par semaine pour distribuer des affiches, nous aider à organiser des événements ou tenir une comptabilité par partie double et proposer des solutions d'optimisation financière des rendements annuels sur retour d'investissement (^^) ?

Ok, t'es le/la bienvenue !

- Tu participes d'office à la Saint-Rémy, aux Grands Feux et à tous les Ciné Soupe et à toutes les activités des seniors (^^)
N'attends plus, rejoins nous !

- Tu as plein de projets, tu cherches à rencontrer d'autres personnes qui pourraient t'aider à les réaliser, tu rêves d'une structure qui t'accompagne pour concrétiser (presque tous) tes rêves ?

C'est top ! T'es des nôtres alors ?!

Si tu es intéressé(e) (et tu l'es non ?!), tu peux envoyer un mail à info@ittreculture.be. Ou alors, tu peux nous contacter en MP sur notre page Facebook. Sinon, tu peux aussi nous téléphoner au 067/64.73.23.

Dès qu'on a notre contingent de valeureux(es) futur(e)s collaborateurs(trices), on vous recontacte pour organiser une réunion et accorder nos agendas pour la suite.

**A tout bientôt ?!!
L'équipe du CLI**

Rejoins le côté VIRGINAL ITTRE de la Force



STAGE DE TOUSSAINT 2017 à BORNIVAL avec les



Du 30 octobre au 3 novembre de 9h30 à 16h30 (Possibilité de garderie)

Initiation à l'attelage à partir de 6 ans



Autres activités autour de nos ânes et poneys : soins aux équidés, parcours ludique, promenades, équifeel, etc...

RENSEIGNEMENTS ET INSCRIPTIONS :

0495/270797 ou 0497/497000

@ : milamianes@outlook.com

Site : www.milami.be



Ensemble vocal

MÉLOD'ITTRE

Répétitions

Centre culturel
Espace Bauthier
36 rue de la
Montagne
2ème étage
ITTRE



LE CHANT, ÇA DÉTEND !

On recherche 1 soprano, 1 alto, 2 ténors, 1 basse pour équilibrer l'ensemble. Pas de connaissance requise du solfège, tout âge, répertoire et styles variés, surtout classiques.

Dans une atmosphère amicale et détendue, la répétition commence par un échauffement respiratoire et vocal, vient ensuite le travail du répertoire, voix par voix. Chaque chanteur dispose d'enregistrements qui reprennent chaque voix individuelle du répertoire déjà connu ou en cours d'apprentissage. Il les utilise pour préparer la répétition suivante selon ses besoins. Plusieurs concerts sont prévus en Belgique et à l'étranger.

La qualité musicale nuancée, les progrès vocaux et le plaisir du chanter ensemble sont les buts à atteindre.

Pour tout
renseignement,
02 3544368
avdg@musiques-recherches.be



Annette Vande Gorne
Compositrice, pianiste,
professeur honoraire de
composition au Conservatoire
Royal de Mons (section
électroacoustique), et
d'harmonie, histoire, analyse,
piano en diverses académies.
Direction artistique de Musiques
& Recherches. Quarante ans
d'expérience de la direction
chorale.

Répétitions tous les
lundis de 20:00 à
22:00



Syndicat d'Initiative d'Ittre

Balade gourmande à Ittre Dimanche 12 Novembre

Le Syndicat d'Initiative d'Ittre vous invite à une promenade bucolique de plus ou moins 5 km, ponctuée par 5 haltes gourmandes à travers la campagne ittroise et commentée par un ittrois.

A l'arrivée à l'Espace Bauthier, vous pourrez admirer l'exposition de Jean-Michel Uyttersprot, graveur et photographe et apprécier la musique du Petit Ensemble Ry-Ternel.

Menu local et de saison, 5 services, vin ou soft compris (1 verre par halte).

Le Menu Gourmand
Les bulles et leurs amuse-bouches

(A l'Estaminet, Ittre)
La terrine de gibier
Ou
Le toast aux champignons
(A la Brasserie des Artistes, Ittre)
Le civet de marcassin au pain d'épices et à la bière brune,
Croquettes maison et salade de saison
Ou
Le rôti champignon et cacahuètes (végétarien),

Gratin dauphinois et salade de saison
(A l'asbl Soie là, Haut-Ittre)
Le trio de fromages fermiers et locaux
(A la ferme Debie, Ittre)
Le café et se gourmandises de chez Arnaud Champagne
(A l'espace Bauthier, Ittre)

Départ : Grand'Place, 2 à 11h (+/- 5 km - 5 étapes)
Paf : 45 € - Seules les inscriptions réservées et confirmées par paiement avant le 3 novembre seront prises en considération.

Inscription sur <https://ittretourisme.wordpress.com>,
au 067/64 87 74 ou
via siti.ittre@skynet.be
Compte : BE85 7512 0362 8706.
Communication : balade gourmande 2017, nom, nombre de personnes.
Pas de désistement possible après le 02/11/2017

Rando Nature et patrimoine

Eco tourisme et découverte du patrimoine naturel et artistique de notre commune Ittre- Haut-Ittre - Virginal

« J'ai vu une fleur sauvage.
Quand j'ai su son nom
Je l'ai trouvée plus belle »

Haïku japonais

Le Syndicat d'Initiative d'Ittre vous

propose le premier dimanche de chaque mois, (octobre, novembre et décembre) une balade accompagnée par Anne Grégoire (+/- 10km), pique-nique (à apporter par chacun) et découverte du

patrimoine ittrois ; un lieu, un artiste, une activité artistique ou artisanale... C'est une surprise !
De 10h30 à +/-14h30.

Le 5 novembre 2017, départ parking d'Ittre, Pré de l'Aite, derrière l'église.

Le 3 décembre 2017, départ parking de Virginal, croisement rue Charles Catala et rue du Moulin à vent
Participation aux frais : 7 euros
Les chiens ne sont pas admis.

Syndicat d'Initiative d'Ittre
067/64 87 74
siti.ittre@skynet.be
www.ittretourisme.wordpress.com

OCTOBRE :

**Du Samedi 30 Septembre 2017 au
Dimanche 15 Octobre 2017**
LES SAMEDIS ET DIMANCHE DE 14H À 18H
LA PALESTINE : DE LA GUERRE DES 6
JOURS À AUJOURD'HUI
Espace Bauthier (36, rue de la Montagne
1460 Virginal)
Org: PJPO
Infos : 067/64.73.23
info@ittreculture.be - www.ittreculture.be

Jeudi 12 Octobre 2017 - 19:30
«LES MOTS DES MOIS EN BRRR» : LA
FEMME MOUSTIQUE
Haut-Ittre
Org: Maison du Conte
Infos : Dennis et Marie Fenton
0493/196.528
philippe@conteetlitterature.be

Samedi 14 Octobre 2017 - 20:00
HYAGIAPHONE PLAYS. TELEPHONE
OZVALD
Zik-Zak (28, rue de Tubize - 1460 Virginal)
Org: Zik-Zak
Infos : 0476/530.056
annick@zik-zak.be - www.zik-zak.be

Dimanche 15 Octobre 2017 - 14:00
REPAIR CAFÉ
Salle Planchette d'Ittre
Org: Repair Café

Dimanche 15 Octobre 2017 - 17:00
ECLECTIQUE : JACQUES STOTZEM
Org: Heptone
Infos : 0488/47.69.05
asbl.heptone@gmail.com
www.heptone.com

Mardi 17 Octobre 2017 - 20:00
CINÉ SOUPE : SNOWDEN
Théâtre de la Valette (13, rue Basse - 1460 Ittre)
Org: Centre Culturel d'Ittre - Théâtre de la Valette
Infos : 067/64.73.23
info@ittreculture.be - www.ittreculture.be

Mercredi 18 Octobre 2017 - 16:00
CAFÉ TRUC - ECHANGE DE BONS PLANS -
BALADE DANS LA RÉGION
Org: Café Truc
Infos : cafetruc.ittre@gmail.com

Vendredi 20 Octobre 2017 - 21:00
COLONIALOSCOPIE
Org: L'Etable d'Hôtes
Infos : 067/64.73.23
letable@letabledhotes.be
www.ittreculture.be

Du Samedi 21 Octobre 2017 au Dimanche
12 Novembre 2017
EXPO «HORS MAISON»
Espace Bauthier
Org: Centre Culturel d'Ittre
Infos : 067/64.73.23
info@ittreculture.be - www.ittreculture.be

Samedi 21 Octobre 2017 - 14:00
LES ATELIERS JARDIN D'ECOLO
Chez André et Christiane Charlier
Org: La Locale Ecolo
Infos : 0475/63.81.26
charlier161@hotmail.com

Samedi 21 Octobre 2017 - 20:00
CONCERT ROCK : BLOND + FITZ + DIEGO
STRAZ
Org: Zik-Zak
Infos : - 0476/530.056
annick@zik-zak.be - www.zik-zak.be

Dimanche 22 Octobre 2017 - 15:00
UNE BALLADE AVEC CHOPIN, CONFÉREN-
CE DE JEAN-MARC ONKELINX
Salle Planchette d'Ittre
Org: Musique Class'Ittre
Infos : 0475/448.190
carinedelichtervelde@gmail.com
www.ittreculture.be

Dimanche 22 Octobre 2017 - 17:00
JAZZ INTERNATIONAL : FABRICE ALLEMAN :
UDIVERSE
Org: Heptone
Infos : 0488/47.69.05

asbl.heptone@gmail.com
www.heptone.com

Mardi 24 Octobre 2017 - 19:00
CONSEIL COMMUNAL
Ancienne maison communale d'Ittre
Org: Administration communale d'Ittre
Infos : 067/64.60.63
info@ittre.be - www.ittre.be

Vendredi 27 Octobre 2017 - 21:00
LA CRAPAUDE - CONCERT
Org: L'Etable d'Hôtes
Infos : 067/78.06.70
letable@letabledhotes.be
www.letabledhotes.be

Samedi 28 Octobre 2017 - 19:30
9 ÈME EDITION HALLOWEEN
Ferme Herman (Haut-Ittre)
Org: ASBL OI3
Infos : www.o13.jimdo.com

Dimanche 29 Octobre 2017 - 19:00
PIÈCE EN WALLON «QUÉ FAMIË»
Ecole libre de Virginal
Org: VEF (Virginal en fête)
Infos : virginalenfete@gmail.com

Mardi 31 Octobre 2017 - 19:00
HALLOWEEN AU BOIS TRICOT
Bois Tricot
Org: Les sorcières de Huleu

NOVEMBRE :

Jeudi 02 Novembre 2017 - 15:00
UNE HISTOIRE DE LICORNE, CONCERT
SPECTACLE POUR ENFANTS
L'Etable d'Hôtes (4b rue de Tubize
1460 Virginal)
Org: Musique Class'Ittre - L'Etable d'Hôtes
Infos : 0475/44.81.90
carinedelichtervelde@gmail.com

Du Vendredi 03 Novembre 2017 au
Dimanche 05 Novembre 2017 - 18:00
TOURNOIS DE CARTE
Café du Cercle



Org: Cercle des Gilles Virginalois
Infos : Marc Ducochet

Samedi 04 Novembre 2017 - 20:00
CURIOSITY PLAYS THE CURE
Zik-Zak (28, rue de Tubize - 1460 Virginal)

Org: Zik-Zak
Infos : 0476/53.00.56
annick@zik-zak.be - www.zik-zak.be

JEUDI 09 NOVEMBRE 2017 - 19:30
FESTIVAL «LES MOTS DES MOIS EN BRRR»
GHOST DANCE
Virginal
Org: Maison du Conte
Infos : Jean-François et Claire Funk et Goethals
0493/196.528
philippe@conteetlitterature.be
www.conteetlitterature.be

Dimanche 12 Novembre 2017 - 11:00
BALADE GOURMANDE
Grand Place de Ittre
Org: SITI (Syndicat d'initiative d'Ittre)
Infos : 067/64.87.74
siti.ittre@skynet.be

Dimanche 12 Novembre 2017 - 17:00
NICOLAS KUMMERT QUARTET (JAZZ)
Heptone (7 , rue Haute - 1460 Ittre)
Org: Heptone
Infos : 0488/47.69.05
annick@zik-zak.be
www.heptone.com

Musique Class'Ittre présente :

Une ballade avec Chopin
Une conférence de Jean-Marc ONKELINX
Dimanche 22 octobre – 15h00



rieur de Chopin reste aujourd'hui encore l'une des expériences émotionnelles les plus intenses à (re)vivre... ou à découvrir !"

Le conférencier

Jean-Marc Onkelinx est un musico-logue incontournable dans le paysage belge et européen de l'histoire de la musique. Il donne plus de 120 conférences par an. Diplômé en Histoire de l'art, archéologie et musicologie, spécialisation en musicologie, de l'Université de Liège.

Musique Class'Ittre
Lieu de la manifestation :
Salle Planchette
rue de la Planchette 6
1460 Ittre
Prévente : 8 euros à verser sur le compte BE 10 0017 4032 5904 avec "réservation 22 octobre" pour communication.
Sur place: 10 euros

"Frédéric Chopin, né en 1810, digne représentant de la deuxième génération des romantiques, fut l'un des plus grands musiciens et pianistes de l'histoire. Plus de deux siècles après sa naissance, sa popularité est intacte et il figure au panthéon des musiciens qui ont marqué les arts pour toujours. Mais si nous croyons tout connaître du plus français des Polonais grâce à sa vie jalonnée de rencontres, d'amours et de faiblesses de santé, seule sa musique nous livre l'essentiel, sa vision du monde. Le chant inté-

Une histoire de Licorne Un concert-spectacle pour enfants et adultes par la Cetra d'Orfeo
jeudi 2 novembre à 15h00 L'Etable d'Hôtes

Lorsque tous les enfants se sont rassemblés dans un coin de la bibliothèque, la maîtresse d'école commence à raconter une histoire incroyable où l'on découvre pourquoi une Licorne se trouve là, silencieuse, tout près d'eux... D'après un conte de Michael Morpurgo. Autour de la conteuse, 3 musiciens créeront l'ambiance avec de la musique anglaise du XVIIe siècle :

Greensleeves to a Ground (The Division Flute)
Paul Steeple (The Division Flute)
Andrew Parcham : Solo
Johney Cock thy Beavor (The Division Flute)
An Italian Ground (The Division Flute)
The ships are sailing (reel traditionnel irlandais)
A Division on a Ground by Mr Finger (The Division Flute)
Mr Lane Maggot (Country Dance, Ed. John Playford)
Shandon Bells (jig traditionnelle irlandaise)
Déborah Danblon, conteuse ; Pieter Vandeviere, viole de gambe ; Philippe Malfeyt, théorbe et guitare baroque ; Michel Keustermans, flûtes à bec.

La Cetra d'Orfeo bénéficie du soutien de la Communauté Française, Direction Générale de la Culture, de la Province du Brabant Wallon, de la Région Wallonne, de la Cocof et de Wallonie-Bruxelles-International.

Musique Class'Ittre
Adresse de la manifestation:
L'Etable d'Hôtes
rue de Tubize 4b- 1460 Virginal
Prévente: à verser sur le compte BE 10 0017 4032 5904 avec "réservation 2 novembre" pour communication- 12 euros (adultes)- 8 euros (enfants/étudiants/seniors)
Sur place: 14 euros (adultes)- 10 euros(enfants/étudiants/seniors)

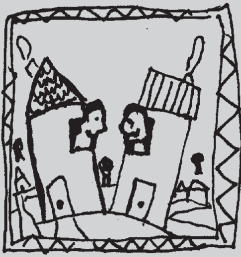


Musique Class'Ittre
HAUT-ITTRE • ITTRE • VIRGINAL

CHERCHE SPÉCIALISTE TÉLÉPHONIE

Le Centre culturel cherche un spécialiste de la téléphonie pour configurer une centrale téléphonique de marque Agfeo. **Si vous pouvez nous aider : 067 64 73 23 - info@ittreculture.be**

Théâtre : Colon(ial)oscopie
Vendredi 20/10/2017 à 21h - A l'Etable d'Hôtes



Vie associative

Messes dominicales dans les paroisses

Le samedi

16h00 au couvent des sœurs à Virginal

18h00 à Ittre

18h00 à Haut-Ittre

Le dimanche

09h00 à Fauquez

10h00 à Haut-Ittre

10h30 à Ittre

10h00 à Virginal - Chapelet suivi à **10h30** de la Messe

Offices en semaine dans nos paroisses

Le mardi

- 10h00 à la résidence «Champ de Huleu» à Ittre

Le mercredi

- 09h00 à Ittre

- 08h30 à Virginal – Chapelet suivi à 9h00 de la Messe

- 15h00 à la résidence «le Privilège» à Haut-Ittre

Le jeudi

- 18h00 + Adoration du Saint Sacrement à Ittre

Le vendredi

- 15h00 à «l'Orchidée» à Ittre (1er et 3ème vendredi)

(1er vendredi)

- 19h00 + Adoration du Saint Sacrement à Virginal

Disponibilités de l'Espace Bauthier

La salle du 2ème étage de l'Espace Bauthier (Rue de la Montagne, 36 – 1460 Ittre), destinées à des ateliers ou des réunions pour les associations de nos villages, est encore disponible certains jours de la semaine. Mercredi (journée et soir) Samedi (toute la journée) Dimanche (après-midi). Si vous êtes intéressés par la salle pour l'une de vos activités, contactez Marie au 067/64.73.23 - marie@ittreculture.be

Unité Pastorale : Ittre, Haut-Ittre, Fauquez et Virginal

Préparation au Baptême : à 14h à la cure d'Ittre

Dimanche 8 octobre

Dimanche 12 novembre

Vous pouvez envoyer votre demande via internet ou vous adresser au Père Jan après les messes dominicales ou lui téléphoner au n° 067/64.61.25 - www.paroisseittre.be

Partage d'Évangile :

Animation du groupe de partage de la Parole : Mr Jacques Hootelé
Mardi 3 octobre à 19h30 à la cure d'Ittre

Mardi 7 novembre à 19h30 à la cure d'Ittre

Mois d'Octobre - Mois du Rosaire.

Aussi tout au long du mois d'Octobre, nous sommes appelés à nous mettre à l'école de la Vierge Marie qui nous conduit à Jésus.

Nous vous invitons spécialement à nous rejoindre chaque samedi du mois d'Octobre à 17h45, avant la messe, pour la Prière du Rosaire à l'église Saint Rémy d'Ittre

Cherche choristes

«Les choristes paroissiaux de Haut-Ittre recherchent des volontaires, fervents amateurs du chant liturgique qui voudraient se joindre à eux. Une personne

capable de diriger le chant est spécialement la bienvenue. Contacts : Eric de Moffarts (0497/500 525) et Géry Danloy (0479/531 403).

Voici l'équipe des prêtres de notre « UNITÉ PASTORALE »

Père Jan PELC

Curé-doyen

Grand'Place,4

1460 ITTRE

067 64 61 25

Paroisse.ittre@skynet.be

Père Antoine BAGALWA

Curé

Rue de l'Ecole, 4

1460 VIRGINAL

067 64 61 39

antoinebagalva@outlook.com

Père Honoré MITELEZI

GUTUMBUKA

Prêtre auxiliaire

Rue de l'Eglise, 13

1461 HAUT-ITTRE

067 84 36 23

Mitel1952@yahoo.fr

Père Pascal SEVENI

Prêtre auxiliaire

Rue de l'Eglise, 13

1461 HAUT-ITTRE

067 84 36 23

7pasikali@gmail.com

Le «Café Truc» a désormais son «Café Truck» !

Certains l'appellent déjà la «*Framboise à roulettes*», d'autres vous parleront de la «*Truc Mobile*». Quoiqu'il en soit, c'est le 3 septembre dernier que la caravane du Café Truc a pointé pour la première fois le bout de son nez lors d'une séance inaugurale qui s'est tenue sur l'Agora Space à Virginal.



Pour rappel, le Café Truc est une dynamique de citoyens bénévoles qui vous accueillent chaque 3ème mercredi du mois de 16h à 23h dans un local rue de l'Eglise à Haut-Ittre, pour boire un verre, jouer à des jeux de sociétés, rencontrer ses voisins, manger une crêpe ou de la soupe, participer à une activité thématique,...

Ce 3 septembre, le rendez-vous était fixé de 14h à 17h. Mais un joyeux soleil et le public venu plutôt en nombre pour cette première ont forcé les porteurs du projet à prolonger les festivités jusqu'à 19h. Une quarantaine d'adultes et une vingtaine d'enfants ont en effet rejoint les lieux pour participer à un tournoi de Molky ou prendre un verre au comptoir du nouveau Café-caravane. C'est une équipe originaire de Haut-Ittre, les Oi3, qui a remporté le tournoi et, surtout, le plaisir de venir déguster une boisson, une soupe et une crêpe au Café Truc d'Haut-Ittre.

prochain, l'équipe d'animation n'a pas encore de plans concrets à l'exception d'anticiper les demandes d'autorisation pour s'installer en différents lieux du village dès le retour des beaux jours. L'expérience de l'Agora Space les a convaincus. Celui-ci a montré tout son potentiel comme lieu de rencontre intergénérationnel agréable et conviviale.

Mais le projet ne se résume pas à cela. Les Trucs sont aussi désireux de prêter leur caravane à des initiatives de voisins, de quartiers dont l'objectif est d'entretenir du lien social. Si c'est votre cas, n'hésitez pas à les contacter pour en parler.



Nathalie Lourtie

LE CAFE TRUC vous attend TOUS LES 3e MERCREDIS du mois de 16 à 23h à Haut-Ittre (suivez les flèches). Chaque mois, une activité différente !

18/10 : Echange de bons plans balades dans la région
15/11 : Rencontre sur les écoles à pédagogies «alternatives»
20/12 : Spectacle d'humour «Halte aux tuyas» (Attention, max 35 places)

A suivre sur facebook (Cafe Truc Ittre) ou par mail cafetruc.ittre@gmail.com

Envie de faire partie de la bande, pour une heure, un jour, ou pour toujours qui sait ? Contactez-nous : plus on est de fous, plus on rit !

Une belle après-midi, on vous dit !

Petite histoire de la Truc Mobile

C'est grâce à un généreux donateur de caravane de Virginal que débuta l'histoire du Café Truck. Et c'est après un hiver, un printemps et un été de travaux de dur labeur réalisés par une équipe motivée (Charles, Julie, Elke, Jean-Louis, Oriana, Julie, Vincent, Marie) qu'il put enfin prendre la route.

L'hiver approchant, le Café Truck va retrouver son abri. Pour l'été



Solidarité

Christine Mahy et la Cie Biloxi 48 à Nivelles !

C'est un fait : les Droits des Femmes sont (encore) loin d'être équivalents à ceux de la gent masculine. Bien que nous soyons en 2017, les femmes continuent à être discriminées et stigmatisées, que ce soit sur leur lieu de travail, dans l'espace public et même (et surtout !) à leur domicile. Pour clôturer en beauté cette année dédiée aux droits des femmes, l'équipe des Escales vous invite à nous rejoindre en octobre pour deux événements,

Le jeudi 12 octobre (20h) : rencontre-débat autour de la précarité féminine avec Christine Mahy, Secrétaire générale et politique au Réseau Wallon de Lutte contre la Pauvreté (RWLP). Temps partiels subis, « sans-abrisme », famille monoparentale... Pourquoi les femmes sont-elles les plus touchées par la précarité, voire par la pauvreté ? Quels facteurs font qu'elles sont les plus enclines à basculer dans le chômage ? Quels sont les

Invitation Laïcité Brabant wallon Jeudi 12 et dimanche 15 octobre

chiffres de la pauvreté féminine en 2017 ? Christine Mahy répondra, entre autres, à ces différentes questions ainsi qu'à celles du public.

Entrée libre. Lieu : LBW Nivel les, 10 rue Georges Willame à 1400 Nivelles.

Adultes : 15€. Etudiants (15 ans et +): 10€.

Chômeurs : 5€

Infos et inscriptions via annabelle.duaut@laicite.net, au 010/22.31.91 (LBW Wavre) ou directement sur Eventbrite.

Le dimanche 15 octobre (16h) au Wauxhall de Nivelles : pièce de théâtre « Nous sommes les petites-filles des sorcières que vous n'avez pas pu brûler ! ». Cette création de la compagnie Biloxi 48,

en partenariat avec le Théâtre des Martyrs, raconte quatre épisodes clés – trop peu connus – de l'histoire de l'émancipation féminine. Des suffragettes en Angleterre pour l'obtention du droit de vote aux féministes françaises des années 1970 pour le droit à l'avortement, en passant par la lutte des Femmes en Ukraine, les quatre actrices nous font revivre des moments tantôt terribles, tantôt grandioses, parfois émouvants et drôles, de notre histoire contemporaine. Un spectacle pédagogique, instructif à plus d'un titre et

mêlant habilement documents d'époque, fiction et show visuel.

Adultes : 15€.

Etudiants (15 ans et +): 10€.

- Chômeurs : 5€

Infos et inscriptions via annabelle.duaut@laicite.net, au 010/22.31.91 (LBW Wavre) ou directement sur Eventbrite

Anabelle Duaut

Centre d'action laïque du Brabant wallon ASBL
Rue Lambert Fortune 33
1300 Wavre
Tél : 010/223191
Fax : 010/227211
www.calbw.be

Dimanche 15 octobre Repair Café d'Ittre de 14h à 17h à la Salle Planchette

Oi3 Loisirs

HAUT-ITTRE fête Halloween

9^{ème} édition

Samedi 28 octobre 2017
de 19h30 à 21h30

Premier concours de déguisement d'halloween
(4 catégories : 0 à 6 ans – 7 à 11 ans – 12 à 18 ans – Adulte)

Vous aurez l'occasion d'affronter les sorcières du village pour des **jeux et animations** horriblement chouettes.
Soyez plus courageux et hardis que ces sorcières !

Un **rallye mystère** dans les rues du village sera également proposé en plus des jeux et animations.
Nous évoluons dans l'espace mais gardons notre esprit tordu !

Soft, vin chaud, bière et Pékét, soupe au potiron, hot-dog, seront bien évidemment là pour combler toutes vos envies.

Adresse :
Ferme Herman - Rue de l'Eglise - 1460 Haut-Ittre

www.ois.loisirs.com

Organisation : Oi3 Loisirs de Haut-Ittre
Oi3 Loisirs décline toute responsabilité en cas d'accident

Festivités du 15 août Lettre ouverte au Collège de la commune d'Iltre

Iltre, le 15 septembre 2017.

Les soussignés demandent que soit discuté au Conseil Communal l'avenir des festivités du 15 août dans notre commune. Depuis plusieurs années, de nombreux habitants se plaignent de dégâts causés par des participants à ces festivités. Ces déprédations vont de l'incendie de meule de foin et de poubelle à des dégradations volontaires sur des véhicules parkés. Chaque année désormais, durant la période de cette fête, on constate des vols de bacs à fleurs et autres décorations extérieures, de l'urine sur les façades de certaines maisons et commerces ainsi que d'autres détériorations dont la liste complète est impossible à donner ici mais pourrait être aisément établie. On a pu constater, malgré l'interdiction promulguée par les organisateurs, que de nombreux groupes de participants, venant surtout pour des concerts nocturnes, amènent avec eux de l'alcool souvent dissimulé dans des bouteilles de soda. Il s'ensuit, vers les petites heures du matin, des hurlements, des rixes souvent accompagnées des déprédations décrites plus haut.

Des villages comme les nôtres ne sont pas du tout adaptés aux festivités sous la forme qu'elles prennent de plus en plus. Il est de ce fait devenu impossible, malgré la présence policière et les contrôles du service d'ordre, d'empêcher ces désordres. La police et le service d'ordre, qui ne peuvent être partout à la fois, sont clairement dépassés par les événements. De plus, les soussignés considèrent qu'augmenter la présence policière et du service d'ordre n'améliorerait pas la situation et créerait une ambiance de répression qui ne correspond pas à la vocation de nos villages.

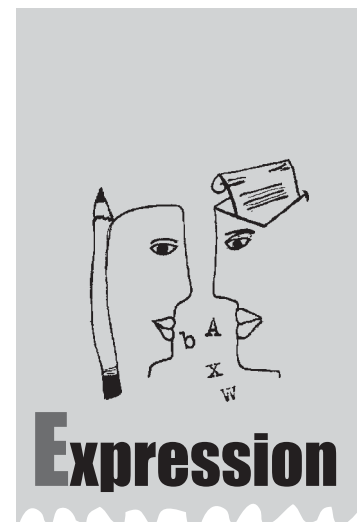
Les soussignés ne demandent pas, loin de là, la suppression de la fête du 15 août. Ils désirent seulement que celle-ci redevienne la fête villageoise qu'elle a été durant des décennies avant que l'on n'introduise des concerts de groupes «rock» attirant une certaine catégorie de jeunes et moins jeunes extérieurs à la commune. Iltre n'a pas vocation à devenir un Werchter wallon ! Les soussignés constatent avec tristesse et colère que des réjouissances comme le

Marché du Théâtre et la Journée des Fermes ont été supprimées alors que la fête traditionnelle du 15 août a été progressivement défigurée et dénaturée. Il nous semble juste que les maux que cette évolution occasionne aux habitants soient enfin sérieusement pris en compte et trouvent une solution pertinente et durable, et que le caractère culturel authentique de notre commune se retrouve à nouveau dans l'esprit de la fête dont nous espérons qu'elle puisse retrouver ses vocations de simplicité et d'humanité. Voilà les raisons qui justifient notre demande.

**Léon Brenig et
Catherine Brichard**

**Les personnes désireuses de
signer cette pétition peuvent
nous contacter par email ou par
téléphone :**

Léon Brenig.
45 rue Basse - 1460 Iltre.
Tél : 067 780837
lbrenig@ulb.ac.be
Catherine Brichard.
45 rue Basse - 1460 Iltre
Tél : 067 780837
catbrichard@gmail.com



Que serais-je sans toi ?

Je viens de découvrir, par hasard, dans un tiroir de bureau un feuillet avec le texte qui suit et qui ne porte aucune signature.

C'est l'occasion d'y accorder un moment de réflexion.

Ces quelques lignes m'ont faites penser au poème de Louis ARAGON que chantait si bien Jean FER-RAT " Que serais-je sans toi ... "

Chaque fois qu'un de nos proches s'en va vers l'envers du décor, ne devrions-nous pas nous poser en vérité cette question pour toujours : mieux apprendre à vivre ensemble ?

A méditer !

Georges Deneff

" Tout ce que j'ai et tout ce que je suis, je le dois de l'une ou l'autre façon à d'autres que moi : la langue que je parle, le toit qui m'abrite, la liberté dont je jouis, le fait que je pense et la foi que je professe, tout cela m'est donné, tout cela trouve sa source en dehors de moi. Etre reconnaissant, c'est accepter aussi que d'autres fassent quelque chose pour nous. Nous devons apprendre à vivre avec un cœur reconnaissant car il y a en chacun de nous aussi une tendance à tout vouloir attribuer à nous-même et à prendre pour une évidence ce qui en réalité est un mystère, celui de n'exister que par la grâce d'autrui ! "

Réponse du Collège communal

L'organisation et l'ampleur des festivités du 15 août ont fait l'objet d'une réflexion de plusieurs conseillers communaux réunis pour en débattre le 1er décembre 2015.

L'ensemble des conseillers présents à cette réunion ont arrêté le principe de poursuivre la collaboration de la commune avec l'organisateur des éditions précédentes, à savoir l'ASBL l'Eté d'Iltre, pour une période de 3 ans, en raison de sa grande expérience de l'événement.

Le conseil communal a approuvé le 26 avril 2016 une convention précisant les obligations à respecter par l'organisateur ainsi que son programme pour les festivités du 15 août en 2016, 2017 et 2018.

Le collège communal organise 3

mois avant chaque kermesse du 15 août une réunion de sécurité avec la police, les pompiers et la Croix-Rouge afin de prévoir toutes les mesures nécessaires pour garantir la sécurité durant ces festivités. Le niveau de menace lié aux grands rassemblements étant fixé par l'OCAM à 3, la cellule communale de sécurité a décidé de mettre en place dans le centre d'Iltre un périmètre de sécurité accessible par 4 entrées. Les contrôles à ces points d'entrée et l'interdiction des sacs et sacs à dos ont très fortement limité les alcools forts sur le site.

Au mois de septembre, une réunion de débriefing se tient afin de dresser le bilan des fêtes du 15 août. Nous déplorons que cette année

le feu ait été bouté à une meule de paille sur le champ servant de parking, mis à disposition gracieusement par l'exploitant agricole, et que des dégradations volontaires aient été provoquées sur des véhicules parkés.

Nous regrettons vivement que l'incivilité d'un très petit nombre d'individus puisse gâcher la fête d'un grand nombre de citoyens. Souhaitant toujours rester à l'écoute des citoyens, nous avons limité la convention signée avec l'ASBL l'Eté d'Iltre à une période de 3 ans afin qu'un nouveau débat sur l'avenir du 15 août puisse avoir lieu dès la fin des festivités de 2018.

Notre fête du 15 août est une occasion unique de rencontres, d'échanges et de réjouissances. Nous y sommes très attachés. Nous mettons tout en œuvre pour qu'elle se déroule dans une ambiance conviviale et qu'un maximum de sécurité soit assuré aux riverains.

**Pour le Collège,
Ferdinand Jolly
Bourgmestre**

Il était un petit navire...

Ah oui, celle-là tout le monde la connaît : du pain béni pour un animateur intergénérationnel

En général, la plupart des gens n'en connaissent que le premier couplet. Mémoire courte ou bien mémoire sélective ?

A moins que votre chanson de bateau, à vous, soit plutôt : « ... des bateaux, j'en ai pris beaucoup, mais le seul qu'ait tenu le coup ... »

Et puis, il y a ceux qu'on ne prend qu'une seule fois.

Ici, pas de droit à l'erreur/trop cher/one-shoot/ça passe ou ça casse. Oui voilà, nous y sommes : les rafiots pourris qui servent aux migrants. Vous pensez peut-être... pffff encore ! Comme si LA VIE n'était pas assez difficile comme ça ! Ou (pire) oh, mais, ici aussi il y a plein de gens dans la misère, suffit de voir à Bruxelles, tous ces gens qui dorment dans la rue, les parcs, une honte.

Pas question de faire la leçon à personne, nous sommes libres de réagir comme nous l'entendons. Mais justement, encore faut-il entendre. Et là, on touche au vrai problème ; voulons-nous entendre ?

C'est que, ce n'est pas facile d'entendre la détresse des autres. Pas facile d'oublier –rien qu'un instant – ses problèmes, ses manques, sa solitude, son envie de vivre à l'image stéréotypée de notre société qui consomme mais se consume et dont il ne restera rien, une fois toutes nos ressources épuisées. Pffffuittt, fini.

Bon, mais les humains que nous sommes, des êtres sensibles et aimants, capables de gestes forts et de pensées élevées, nos amis et nos enfants peuvent en témoigner n'est-ce pas !? Ces humains-là devraient FAIRE quelque chose pour ces « navigateurs jusqu'aboutistes »

Ne serait-ce qu'en dénonçant les traitements affligeants dont ils



sont chaque jour les victimes ; la traque, chasse à l'homme, enfermement, parfois même... les sévices !!

Nous traitons en héros ceux et celles qui défient les mers sur des bateaux de course, nous nous précipitons sur les écrits, les romans, qui nous parlent de pirates de Robinson Crusoe...

Mais nous ne levons pas (assez) le petit doigt pour venir au secours de ces sinistrés qui ont couru – au moins – des risques similaires ?

Ne pensez-vous pas que si nous nous mobilisons, si nous crions notre indignation, nous sommes de taille à faire changer tout ça ? On peut toujours essayer, non ? Si on ne le fait pas, ils pourraient en déduire qu'on est D'ACCORD AVEC EUX ??

Jeté donc un coup d'œil sur ce fascicule édité par Amnesty International, au nom évocateur **10 préjugés sur la migration : arrêtons de croire N'IMPORTE QUOI !**

(ou autrement dit, de quoi clouer le bec à ceux qui ont déjà – la tête dans le sable !!!)

Bouteille à l'amer

Philippe Casterman

HALLOWEEN

Cette année encore, si tu as envie de te faire peur la soirée d'Halloween, viens nous rejoindre au bois Tricot à Huleu, le 31 octobre à partir de 19 heures jusque tard dans la nuit.

Durant cet événement maintenant devenu traditionnel, fantômes, sorcières et vampires te donnent rendez-vous sur le parcours santé du bois Tricot aménagé pour l'occasion de parcourir l'horreur pour te faire vivre une randonnée mouvementée. (durée du parcours : +/- 30 minutes)

Entrée : 2 €

L'aventure se fait par groupes de quatre à huit personnes ou en famille et les départs sont échelonnés toutes les minutes. Tous les téméraires aventuriers auront l'occasion de découvrir les forces obscures et surprises cauchemardesques de cet endroit. Toutefois, le parcours est interdit aux enfants de moins de 12 ans non accompagnés. Pour la sécurité des acteurs, les chiens ne sont pas acceptés.

Sacs à dos interdits

Munis-toi d'une lampe de poche pour que l'horreur te soit plus supportable.

Le bar des sorcières te proposera ses remèdes et boissons pour te remettre de tes émotions.

Les organisateurs se réservent le droit d'annuler la manifestation en cas de mauvaises conditions atmosphériques

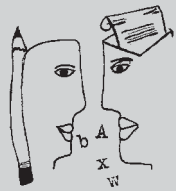
Les organisateurs déclinent toute responsabilité en cas d'accident

Jeu de cartes

Au Café du Cercle à Virginal
2 rue Charles Catala

Au profit du «Cercle des Gilles Virginalois» adf
Les vendredi 3, samedi 4 et dimanche 5 novembre 2017
LES TROIS JOURS TOUTE LA JOURNÉE
JEU de CARTES : Couillon, Whist, Belote, Manille...
Pour MARMOTS, SAUCISSES, CÔTES de PORC, POULET

MISE : 1,50 €



Conseil Communal

CONSEIL COMMUNAL du 26 Septembre 2017

Conseillers communaux présents au début du conseil:

Jean-Paul Cayphas (IC), Ferdinand Jolly (IC), Daniel Vankerkove (IC), Hélène de Schoutheete (IC), Donatienne Jossart-Le Bailly de Tillegem (IC), Pascal Henry (IC), Thierry Wyns (IC), Christian Fayt (Ittre+), Richard Flandroy (Ittre+), Françoise Peeterbroeck (Ittre+), Fabienne Mollaert (Ittre+), Arthur Deghorain (Ittre+), Aurélie Poulaint (Ittre+), Corinne Latinis (Ittre+), Claude Debrulle (PA), Patrick Monjoie (PA), Luc Schoukens (Ecolo).

POINT 1. RÉSIDENCE-SERVICE SERCOTRANS SPRL - RECOURS COMMUNAL CONTRE L'ARRÊTÉ DU MINISTRE DI ANTONIO ACCEPTANT LA CRÉATION D'UNE VOIRIE

En entrée de discussion sur le point, **Hélène de Schoutheete (IC)**, échevine des finances, marque, à titre personnel, sa surprise, voire son choc à propos du courriel d'un collectif de citoyens qui ne se nomment pas. Ce courriel, envoyé à tous les conseillers rappellent les obligations légales des conseillers communaux lorsqu'ils siègent. Elle parle alors de suspicion, voire d'accusation envers les conseillers communaux et d'une marque de défiance à l'égard des élus, qui ont prêté serment de respecter la constitution et les lois du peuple belge.

« En démocratie, on élit des mandataires et, ensuite, on leur fait confiance. Si vous ne faites pas confiance aux mandataires que vous avez élus, alors prenez vos responsabilités, mettez-vous sur les listes et faites-vous élire », souligne-t-elle.

Jean-Paul Cayphas (IC), président du conseil communal, n'est pas content sur la forme de ce rappel aux conseillers.

Aurélie Poulaint, conseillère Ittre+, « n'a pas du tout pris le courriel des citoyens » de la façon dont l'échevine le prend. « Si certains citoyens sentent le besoin de rappeler leurs obligations aux conseillers et si quelqu'un y sent de la suspicion, c'est qu'il y a quelque chose à suspecter ».

« Ce courriel n'est quand même pas signé ! », répond **Thierry Wyns, conseiller IC**. « Je n'ai pas besoin que quelqu'un me rappelle mes obligations », ajoute **Pascal Henry, conseiller IC**.

« Ce point n'est pas à l'ordre du jour », tonne alors **Jean-Paul Cayphas (IC)** qui demande qu'on se concentre sur le recours.

Le conseiller Ecolo, Luc Schoukens va alors « dans le sens d'Aurélie ». « Comme par hasard ! », claque le conseiller **Pascal Henry (IC)**. « Tu le laisses parler », déclare alors **Jean-Paul Cayphas (IC)**, fâché par les interruptions du **conseiller Pascal Henry (IC)**.

Le conseiller Ecolo poursuit. « Je perçois cela comme une préoccupation citoyenne. On peut tout à fait se poser des questions sur les interférences entre ce dossier et les conseillers communaux (Note : la famille de l'échevin de l'urbanisme disposerait d'un terrain concerné par la réalisation du projet). Je trouve positif que les gens soient concernés. Et s'ils s'engagent sur les listes, tant mieux. »

Claude Debrulle (PA) se déclare « surpris de la surprise » de l'échevine, même s'il reconnaît déplaisant de recevoir un courriel dont on « ignore de qui il émane ». « Il s'agit, pour le reste d'une liberté d'expression citoyenne ». **Patrick Monjoie (PA)** souligne tout de même que l'adresse de l'expé-

diteur contient son nom, même si le texte n'est pas signé. « Les citoyens sont en confiance et nous interpellent. Je trouve cela tout à fait normal ».

Ferdinand Jolly (IC), bourgmestre, rappelle le contexte du vote. Il s'agit de décider ou pas d'aller en recours contre l'arrêté du ministre favorable à la création d'une voirie donnant accès une résidence-service, projetée par la société Sercotrans Sprl à Virginal. Le bourgmestre rappelle l'opposition initiale du conseil communal à cette création. Il indique que la société Sercotrans Sprl a déposé un recours contre ce rejet initial du conseil communal. Il pointe l'avis favorable du ministre à ce recours et la demande de conseil introduite par le Collège du bourgmestre et des échevins auprès du cabinet juridique Urban-Law sur la possibilité d'introduire en recours en annulation et en suspension de la décision ministérielle auprès du conseil d'état.

« Selon le cabinet, il y a matière à déposer en recours au vu, notamment, de l'absence de motivation dans l'arrêté ». Les conseillers IC avaient été favorables au projet de création de voirie lors du conseil de 30 mai, car elle est le résultat d'un long travail de concertation entre le fonctionnaire délégué et l'ASBL des Habitations sociales du Roman Pais. Cette voirie asphaltée facilitera une liaison cohérente, facilitera les usagers faibles. La direction générale des routes du Service Public de Wallonie, les Services de secours de la Province du Brabant wallon et l'Intercommunale du Brabant wallon ont donné leur feu vert » indique le bourgmestre. **Ferdinand Jolly (IC)** indique que les IC sont favorables à la voirie, qui va dans l'intérêt de la commune, de la résidence-service et de la construction des 4 logements pour les jeunes de la commune. Dans le contexte budgétaire difficile de la commune, « est-il vraiment nécessaire de dépenser de l'argent public dans un recours ? », conclut-il.

Pascal Henry (IC) explique que l'enjeu de la voirie est la construction d'une résidence-service. « Quand je lis le courriel du collectif, mettant en doute la qualité, la destination du projet, évoquant également le conflit d'intérêt avec un membre politique propriétaire d'un terrain, mais je remarque que le collectif n'est pas pour ou contre la résidence-service. Nous ne sommes pas ici pour dire 'ce sont des bons ou des mauvais promoteurs', et si, en plus, on doit se poser à chaque fois la question à qui appartient un terrain, on n'en sortira plus ».

Le conseiller poursuit. « Il faut dépasser la simple création d'une voirie. Veut-on accueillir à Virginal nos aînés est la vraie question ? N'ont-ils pas droit de terminer leur vie dans leur village ? Moi, je ne viens pas d'ici, je n'ai pas le même souci qu'eux. Ceux qui vont voter contre la résidence-service ont-ils bien été demander à ces personnes ce qu'elles veulent... Elles veulent rester ici, avoir un endroit qui les prenne en charge. La vie active des enfants ne permet plus qu'ils prennent en charge leurs parents... Le collectif de citoyens parle de favoritisme et de conflits d'intérêts, mais n'évoque pas le sort de nos aînés ».

Pascal Henry (IC) conclut en disant qu'il votera pour. Visant les conseillers d'Ittre+, il dit ensuite, « vous les conseillers que je regarde en face, vous avez la possibilité d'offrir à nos aînés un endroit respectable et digne. Le prix, en soit, n'a pas d'importance. La fin de vie est très coûteuse, ici ou ailleurs. Quant aux riverains de la rue d'Hennuyères, la construction est à plus de 90 mètres, ils seront seulement un peu

embêtés ».

A plusieurs reprises, **Aurélie Poulaint (Ittre+)** intervient lors de la présentation de **Pascal Henry (IC)**. Le président du conseil, **Jean-Paul Cayphas (IC)** coupe alors tout le monde pour signaler qu'il ne s'agit pas d'un débat entre deux personnes. « Aurélie, je te demande de ne pas intervenir pendant l'intervention d'un autre conseiller ».

Réagissant à une remarque du camp Ittre+ sur la difficulté des gens de Virginal de rencontrer le coût du séjour dans la résidence projetée, le conseiller **Pascal Henry** répond. « Vous parlez comme cela, parce que vous pensez que les ouvriers de Virginal n'ont pas les moyens. Mais vous devez y réfléchir, d'autant que beaucoup de ces gens sont propriétaires de leurs maisons, ce qui leur donne des moyens ».

Claude Debrulle (PA) interpelle ensuite le bourgmestre. « **Ferdinand Jolly - IC** tu dis que le fonctionnaire délégué est d'accord, mais je te signale que le permis d'urbanisme est toujours dans ses mains. » Il déclare son groupe favorable à un accueil convenable, digne et respectueux des aînés, dont « il fera bientôt partie ». Mais se poser des questions sur les conditions d'accueil et de réalisation de la résidence, sur le prix qui « n'est pas inaccessible, mais important » et sur le promoteur du projet - « Nous avons l'expérience par le passé de cette entreprise et des difficultés qu'elle a de respecter ses engagements » - est légitime.

« Nous nous abstenons sur ce point, d'autant que nous ignorons ce qui se trouve dans le permis d'urbanisme ». Le conseiller relève que l'étude d'incidence, que la jurisprudence a étendue aux voiries, n'a pas été faite. D'autant que « la motivation du gouvernement est lacunaire, qu'elle évacue l'enquête publique en quelques mots ». Le conseiller PA indique qu'il y a une vraie opportunité de recours aujourd'hui (Note : l'échéance pour le dépôt du recours est le 16/10/2017). « Il existe des éléments pour la commune de vérifier la pertinence de la décision du ministre (Di Antonio) au travers de ce recours, que nous appuyons ».

Patrick Monjoie (PA) ajoute alors un point. « L'arrêté du ministre ne parle pas de la vingtaine de points d'objections que nous avons émis par rapport à ce projet ».

Luc Schoukens (Ecolo) déclare son groupe attentif à l'accueil de résidence pour personnes âgées, car cela répond à un besoin, mais voit des éléments perturbateurs dans le projet. « Il n'y a pas de vrai projet médico-social, mais surtout un projet immobilier. » Ensuite, l'entreprise derrière le projet (Note : Sercotrans) n'a pas bonne presse dans la commune, « parce que nous avons souvent fait face au non-respect des contraintes urbanistiques ». Enfin, « il y a une confusion peut-être, voire un conflit d'intérêt avec la présence de l'échevin de l'urbanisme (Note : Daniel Vankerkove, dont la famille est également propriétaire d'un terrain concerné par le projet) ».

« Pascal, tu dis que ces aînés ont droit à un accueil, mais est-ce que ce seront vraiment les aînés de Virginal qui iront là ? », pointe le conseiller Ecolo. **Luc Schoukens** ajoute également qu'il n'y a pas d'intégration du projet de résidence dans le quartier et qu'une étude d'incidences s'impose. Pour toutes ces raisons, Ecolo votera pour le recours. Dernier intervenant, **Christian Fayt (IttrePlus)**, premier échevin, se déclare «

très triste de voir que le point arrive dans cet état ». « Depuis 4 ans, ce point pourrit la majorité. Alors que nous avons accompli tant de choses... Aujourd'hui, on parle de bonne gouvernance, mais on doit constater que le ministre passe au-dessus de l'avis du Collège, de son administration. A Ittre aussi, on passe au-dessus de l'administration, de l'avis du partenaire de majorité et du conseil communal. »

« Notre groupe a toujours dit. D'accord pour une résidence-service, mais pas dans les conditions dans lesquelles on veut nous l'imposer. Nous avons d'ailleurs proposé une réunion sur ce point... Je rappelle également que dans notre commune il y a le plus grand nombre de lits pour personnes âgées. Même si on peut en ajouter encore. »

« C'est vrai que nous avons des difficultés financières, mais tout ne doit pas dépendre de la richesse des gens. La ruralité, cela signifie aussi qu'il faut faire tout pour que les gens de chez nous vivent chez eux », continue le premier échevin.

« Au niveau urbanisme, on fait des cacas nerveux sur la couleur des briques, on oblige les petites gens à faire des plans... Donc, on peut construire des résidences-service, mais pas n'importe comment. Qu'on écoute donc les gens ! Le rôle des promoteurs est aussi de les écouter... C'est maintenant le moment de peser sur les promoteurs et pas l'inverse. »

Enfin, « l'avis du bureau Urban-Law dit que nous pouvons déposer un recours. On n'a pas motivé pourquoi nos motivations contre le projet n'étaient pas bonnes. Il n'y a pas d'évaluation de l'incidence du projet et personne ne peut certifier qu'un seul Virginalois y résidera. Je demande donc à mon groupe de voter le recours ! » conclut l'échevin **Christian Fayt (Ittre+)**.

Pascal Henry (IC) répond au premier échevin sur la richesse de la ruralité. « J'ai défendu la dernière parcelle verte dans le quartier Vervueren, sur laquelle on veut construire 4 maisons sociales tout à fait inadaptées ». Ensuite, il indique que le ministre Di Antonio va à l'encontre, certes de l'avis du conseil, « mais seulement d'une partie du conseil » - « la majorité cependant », lui rappelle **Claude Debrulle (PA)**.

Continuant envers **Christian Fayt (Ittre+)**, **le conseiller IC** : « Vous mettez toujours en cause autour de cette table que les Virginalois ne sont pas capables de s'offrir une maison ou un appartement disant « aucun Virginalois ne pourra y accéder financièrement... » « Je n'ai pas dit cela », répond le premier échevin.

« Nous avons besoin d'offre de services totalement différente », ajoute **le conseiller Henry (IC)**. « D'une offre du privé. Pour la petite enfance, si vous ouvriez cela au privé, nous aurions plus que 24 places. C'est normal qu'il y ait une panoplie de services. C'est vrai que certaines personnes ne pourront y accéder. Mais il existe des endroits adaptés aux moyens des gens... Beaucoup de gens qui sont propriétaires de leur maison m'ont dit « pourquoi ne pas aller là-bas » ».

Le conseiller conclut en trouvant dommage que la majorité se divise sur un tel projet de société. « Je vote pour la voirie et donc contre le recours ».

La conseillère Aurélie Poulaint (Ittre+), pointée par **le conseiller Henry (IC)**, rappelle que les Ittre+ ne sont pas contre le projet de résidence, mais souhaite faire «

«cela correctement dans les règles, sans conflit d'intérêt. Le respect des règles, c'est la moindre des choses pour les conseillers communaux ! ». **Pascal Henry (IC)** parle de suspicion et interpelle alors le président en se plaignant. « Elle met en doute que je ne respecte pas les règles ! ».

Un autre conseiller IC, Thierry Wyns déclare ne pas pouvoir accepter le « procès d'intention » fait au ministre par l'échevin et rappelle tous les subsides donnés par Di Antonio (note : le ministre CDH) à la commune. « J'ai pu voir le projet de voirie qui donne accès aux logements sociaux aussi dans le projet initié par le Roman Païs. Si on ne fait pas la voirie, comment accéder alors à ces logements ? Par la rue Bierny ? ».

Le bourgmestre rappelle que toutes les règles ont été respectées dans l'élaboration et la finalisation du projet. « La commission consultative de l'aménagement du territoire a été consultée. Le partenaire de la majorité a été associé aux réunions avec le Fonctionnaire délégué. A chaque fois qu'il y a eu réunion avec le Roman Païs, Christian Fayt a été invité. » « Mais je n'ai été présent qu'à la fin », rétorque **le premier échevin**. « Tout le monde a donné un avis tout à fait favorable au projet », poursuit **le bourgmestre**. « Je trouve dommage qu'en fin de projet, notre partenaire se retire pour des motifs politiques ».

Christian Fayt répond au bourgmestre. « Je n'ai été associé qu'à la fin aux réunions. Ensuite, lors d'une réunion, nous avons soulevé une lettre signée par l'ancien bourgmestre (Note : Axel François - PS), moi-même et le Roman Païs, concernant ce projet. Cette lettre, qui n'a pas été portée à la connaissance du promoteur, indiquait que si la route était faite, alors il y aurait rétrocession de 24 ares à la commune. Dans ce cas, le Roman Païs aurait pu construire plus de maisons. Cet « oubli » a jeté un froid ».

Recours Voirie - Résidence-service/Sercotrans
Pour : 10, Ittre+, PA et Ecolo
Contre : 7 IC

POINTS 2 à 6 : INFRASTRUCTURES SPORTIVES - CRÉATION D'UNE RÉGIE COMMUNALE AUTONOME : STATUTS, PLAN D'ENTREPRISE ; CONTRAT DE GESTION, DÉSIGNATION DES ADMINISTRATEURS ET DÉSIGNATION DES MEMBRES DU COLLÈGE DES COMMIS-SAIRES.

Monsieur Baudinet, chargé par le Collège de l'étude de faisabilité pour la régie communale autonome (RCA), explique le projet aux conseillers.

« Une RCA est une régie avec personnalité distincte de la commune, une comptabilité

en partie double (comme une entreprise) et est soumise aux lois sur les marchés publics », explique le consultant verviétois.

Les organes de la RCA seront les suivants :
-Le Conseil communal fera office d'Assemblée générale. Il désigne les membres du Conseil d'administration composé pour majorité de conseillers communaux. Il faudra au moins un représentant par sexe au Conseil.

-Le Conseil d'administration sera composé de 8 conseillers communaux, dont 3 de l'Ittre +, 3 de IC, 1 de PA et 1 d'Ecolo, et des 3 personnes non membres du conseil communal.

-Le Conseil d'administration désignera les 5 membres, dont un administrateur délégué, du Comité de direction, qui assurera la gestion.

-Le Collège des commissaires est composé de 2 conseillers communaux et d'un réviseur d'entreprise.

-Le Conseil consultatif des utilisateurs représente les utilisateurs des infrastructures et est composé de trois membres : la Jeunesse Sportive d'Ittre, représentant le football (donc l'Association Sportive Football de Viriginal aussi), le Club de Hockey d'Ittre, le Lynx, et la Palette du Ry-Ternel (tennis de table).

« L'intérêt d'une RCA est son assujettissement à la TVA, ce qui permet de la déduire », explique le consultant, et « n'est pas le cas d'une ASBL ». En outre, « la RCA est exonérée des droits d'inscriptions et du précompte immobilier ».

Au niveau finance, la contribution de la commune à cette structure déficitaire se fera sous forme de subvention aux prix. « Les trois infrastructures prévues (terrains extérieurs, salle de sports et conciergerie) seront transférées à la RCA, ce qui va permettre la reconnaissance comme Centre sportif local et la subvention de 37.000 EUR/an prévue par la Fédération Wallonie-Bruxelles. Cela permettra également de récupérer la TVA sur une base de 22.000 EUR/an, et de récupérer 730.000 EUR de l'investissement. »

Le consultant Baudinet explique que ce montage a obtenu l'accord du comité de ruling au ministère des finances, ce qui fait que « si nous en respectons les conditions, il n'y aura pas de rejet du montage par l'administration ». Le vote des conseillers portera sur les statuts, le plan d'entreprise, les organes de la RCA et sur le capital de 154.000 EUR prévu. Enfin, il faudra l'accord de la tutelle sur tous ces points ainsi que sur le Conseil d'administration. Le consultant termine sa présentation.

Discussion des conseillers
Claude Debrulle (PA) s'étonne de ce que l'opposition reçoive le document lundi

après-midi, soit moins d'une semaine avant la réunion du conseil communal, alors que le Collège a reçu un mandat du conseil sur ce projet depuis le 7 décembre 2015. « En quelques jours, nous avons dû assimiler tout cela, tous ces plans. Cela renvoie à des choses complexes. Je trouve que le Collège prend le conseil communal bien à la légère. » Le conseiller PA trouve « énorme » de procéder comme cela sur un dossier aussi complexe et impactant pour la commune. « Nous avons été laissé dans l'ignorance complète ».

Carole Spaute, directrice générale de la commune faisant fonction (f.f.), explique alors que les différents documents, abordés lors des Collèges, les PVs des réunions sont consultables et que les documents internes sont en préparation depuis mai. Le conseiller réplique : « C'est la première fois que nous avons l'ensemble du dossier dans sa cohérence... Je note aussi qu'on constate que des hypothèses de travail sont adoptées successivement sans réelles explications des motivations ». La directrice générale f.f. répond que la décision du ruling a donné le coup d'envoi de la création du dossier, qu'elle date du 6 juillet et que le délai était trop court pour le conseil communal du mois d'août.

Le conseiller Debrulle demande alors au Collège si les 150.000 EUR prévus au capital seront dégagés immédiatement. « Il s'agit quand même d'un engagement ».

L'échevine des finances, Hélène de Schoutheete (IC) explique que ce point sera abordé dans le budget 2018. **Le conseiller PA** demande alors ce qu'il en est des concessions qui seront signées concernant la conciergerie, la cafétéria, leur mode de gestion et de financement. « A ce propos, la RCA décide soit d'exploiter elle-même l'infrastructure ou de la donner en concession à un entrepreneur. Le ruling ne s'engage pas sur cela. Sur ces points, il faudra aller voir l'administration locale de la TVA pour en connaître l'impact si on fait des concessions », explique **M. Baudinet**.

Claude Debrulle (PA) demande ce qui est compris dans les 3.500.000 EUR soumis au bail emphytéotique. « La salle, le terrain mixte ? » « La totalité du construit. Le montant de 3,5 millions EUR (HTVA) se base sur les frais de construction », répond **le consultant**.

Luc Schoukens (Ecolo) indique que les statuts parlent non seulement d'infrastructures sportives, mais également d'activités culturelles et touristiques. « Y a-t'il un projet derrière les deux derniers termes ? » « Oui, parce qu'on connaît notre Daniel (Note : Daniel Vankerkove, échevin des sports) », ajoute **Claude Debrulle (PA)**. « Il s'agit simplement d'un copié/collé de l'arrêté royal », explique le consultant.

Le conseiller Ecolo demande également à ce qu'on réfléchisse à l'articulation entre le Conseil consultatif des sports, existant déjà, et le Conseil consultatif de la RCA. Il comprend que le subside aux prix explique comment la commune éponge le déficit, mais note que la RCA disposera d'autres ressources. « En fait, nous établirons le coût vérité des installations, en totalisant les charges, qui seront divisées par le nombre d'heures d'occupation. Une partie de ce prix sera payée par la commune », clarifie **le consultant Baudinet**.

Luc Scoukens (Ecolo) demande alors comment les associations sportives comme la JSI vont s'y retrouver dans cet environnement. « La JSI et la Palette du Ry-Ternel fonctionnent avec une buvette, mais ils vont perdre cette source de financement ».

Daniel Vankerkove, échevin des sports (IC), déclare qu'il s'agit d'une question importante, que la réflexion a été faite avec des indications précises et que d'autres communes ont connu la même chose. « Comment faire pour maintenir un certain confort pour les clubs sportifs ? Il y aura des prix fixés par les heures d'utilisation à l'intérieur comme à l'extérieur. Cela a été avalisé par le Collège à l'unanimité. Nous sommes partis de l'idée du directeur sportif d'évaluer le fonctionnement des clubs sportifs sans la buvette. Alors comment faire ? » lance l'échevin des sports.

« Et bien, on fait une analyse de la viabilité des clubs par rapport aux demandes de la commune, le prix de l'utilisation des terrains et de la salle. Il est bien évident que nous sommes prêts à examiner la possibilité d'une hausse substantielle des subsides aux clubs. ... Les clubs adhérents doivent garder un niveau des subsides suffisants pour réaliser le passage vers le nouveau système. ».

L'échevin met également en garde. « La RCA ne peut avoir de déficit, pas un euro. Sinon, nous perdons les 700.000 EUR. Cela change toutes les données de l'analyse. Les directeurs des associations sportives nous ont soumis leurs doléances, mais nous ne pourrions toutes les satisfaire. Demander la gratuité de la salle, c'est impossible. Quand tu feras des investissements dans la JSI, cela ne tombera pas dans la TVA. »

Daniel Vankerkove (IC) revient ensuite sur la longueur de la prise de décision par le ministère des finances sur le ruling. « Nous n'avons eu aucune plainte sur les sommes que nous allons recevoir, soit un peu plus que 700.000 EUR. Ces 700.000 EUR reviendront dans la comptabilité communale et nous en utiliserons une partie pour combler le déficit de la RCA. Je signale que nous pouvons recevoir des gros subsides pour

A votre service depuis 1980

Electricité Marchal sprl

Mise en Conformité

Travaux et dépannages en tous genres.
Vidéoparphonie.
Chauffage électrique.
Domotique BTICINO et HAGER
Surveillance par caméras.

Contrôle d'accès en tous genres.
Electrification de portail ou porte de garage.

067/64 61 13 - 0475/479 346
info@marchalsprl.com
www.marchalsprl.com

MEMBRE DE
COM AGR

DÉCORATION - ATMOSPHÈRE - ÉVÉNEMENTS
RUDI HANNON
Au Bazar

Heures d'ouvertures
le lundi et mardi sur RDV - le mercredi de 14h00 à 18h30
le jeudi et vendredi de 9h30 à 12h30 et de 14h00 à 18h30
le samedi de 9h30 à 14h00

rue de la Station 28 Braine-le-Château
02/366 37 46 - 0475/46 24 39
www.aubazar.be

MEMBRE DE
COM AGR

La Brioche d'Or
P. Rheaun

Votre artisan vous propose un large assortiment :
PAINS, PETITES BOULANGERIES, VIENNOISERIES, TARTES, PÂTISSERIES, GLACES, BISCUITS SUCRÉS, ... (COCKTAILS, PAINS SURPRISE, BISCUITS SALÉS, ...)

Heures d'ouverture :
du mercredi au samedi de 7h à 18h30 et dimanche de 7h à 17h

067/64 77 35
info@labriochedor.be - www.labriochedor.be
PÂTISSIER - BOULANGER - CHOCOLATIER - GLACIER

PATRICE FOUCART
33 Rue Emile Nils 1460 Ittre

Abattage - Elagage
Taille de haies
Bois de chauffage - Travaux forestiers

MEMBRE DE
COM AGR

067/56 17 54 ou 0476/82 46 37

L'Etable d'Hôtes
Ferme de Samme

SALLE DE FÊTES ET DE BANQUETS
ORGANISATION D'ÉVÉNEMENTS

**TABLES D'HÔTES TOUS LES VENDREDIS
DÈS 19H30**

CUISINE AUX LÉGUMES BIO

rue de Tubize 4B - 1460 VIRGINAL
067/78 06 70 - 0497/415 421 - 0494/652 753
letabledhotes@letabledhotes.be - www.letabledhotes.be

l'achat de matériel. Ce n'est plus la commune qui va tout entretenir, mais la RCA. »

« A propos du Conseil d'administration, » **l'échevin** rappelle que si la clé D'Hondt (Note : système belge de conversion en sièges du vote à la proportionnelle) était appliquée, « il n'y aurait aucun membre de l'opposition au conseil, car le nombre initial de 4 conseillers communaux vous excluait du CA ».

« Vous rigolez à ce que je dis », s'énerve **l'échevin**, visant certains conseillers dissidents. « En principe, c'est à moi de dire cela, » précise **Jean-Paul Cayphas (IC)**.

Patrick Monjoie (PA) explique que l'élargissement du quota de conseillers communaux – de 4 à 8 – pour inclure tous les groupes politiques a pour effet de déséquilibrer, en faveur des conseillers, le rapport initial entre membres « conseillers communaux » et membres « non conseillers communaux » ; soit 8 contre 3 au lieu des 4 contre 3 initiaux. Il demande s'il n'est pas possible d'élargir le nombre de membres non communaux pour rétablir le rapport initial. « Non. Il y a trois conseillers non communaux », répond **M. Baudinet**.

Le même **conseiller communal PA** demande à aligner la durée des mandats. « Nous avons 6 ans de durée de mandat dans certains cas, mais un contrat de gestion qui dure 3 ans. Pourquoi ne pas tout faire coïncider, dans un sens comme dans l'autre ? ». « C'est le CoDT (Code du Développement Territorial) qui impose trois ans », explique **M. Baudinet**.

Claude Debrulle (PA) se penche sur le plan d'entreprises et constate que l'hypothèse de travail prévoit des rentrées annuelles 112.000 EUR pour la période 2018-2022 et des dépenses de 171.000 EUR, soit un déficit de 62.000 EUR/an. « Ce déficit sera-t-il repris par la commune ? » « Oui. Elle sera comblée par la commune », répond **M. Baudinet**.

Donc, continue **le conseiller PA**, « sur base de cette hypothèse, de la répartition des subsides liés aux prix et du ruling, sur 4 ans la participation annuelle de la commune va augmenter de 9%. ... Enfin, si je cumule tout ensemble, bon an, mal an, il y aura 100 à 110.000 EUR subsidié par la commune ». « En fait, il s'agit d'hypothèse de travail. Si on arrive à 9% de hausse, c'est parce qu'on envisage une inflation de 2%. Mais ce n'est pas la réalité. En 2018, la commune

dépensera 132.000 TVAC, mais recevra une subvention, réduisant ainsi la dépense à 60.000 EUR, » répond **M. Baudinet**.

Claude Debrulle (PA) demande alors quel est le rôle de la RCA par rapport aux ASBL comme la JSI dans le ruling. « Le ruling a des difficultés par rapport à des infrastructures d'un sport exclusif, car ces derniers sont généralement propriétaires de leurs infrastructures », précise **le consultant**.

Luc Schoukens (Ecolo) revient sur le coût d'utilisation pour un club sportif. « Si on prend une occupation de 10 heures par semaine à 65 EUR l'heure (tarif avec éclairage) et dix semaines d'occupation par an, on arrive à un total de 6.500 EUR par an, si l'on ajoute 20 semaines à 10h/semaine à 40 EUR/h (tarif sans éclairage), on arrive à 8.000 EUR, soit 14.500 EUR en tout. Comment ces clubs vont-ils financer cela sans recettes de la buvette ? » « ... Si je vais dans le fond de ma pensée, on va organiser des tournois dans un endroit superbe. Il y aura des opportunités de faire des choses dans un endroit superbe. On peut changer ses habitudes, on peut aller de l'avant », répond **l'échevin des sports**. « Comment allez-vous traiter la JSI par rapport à la tarification ? » insiste **le conseiller Ecolo**, alors.

L'échevin se dit alors sans voix et demande au directeur sportif de répondre à sa place. « Nous sommes occupés à évaluer le prix correct. Nous devons inclure le prix de l'entretien annuel de 15.000 EUR (15 EUR/heure). Le Village numéro 1 nous a proposé un prix de 14.500 EUR, ce qui nous conforte dans ces chiffres. Il faut savoir que le tennis avec ces French court n'ont presque qu'aucun coûts d'entretien les premières années, même s'il faut prévoir le coût de leur renouvellement à terme », répond **le directeur sportif**.

Luc Schoukens (Ecolo) demande alors ce qu'il en est de la confidentialité des décisions et des débats exigées dans les statuts en regard de la liberté de communication des conseillers communaux. « Je demande à ce que cela soit retiré des statuts », « Peut-on vraiment faire cela », demande **l'échevin des sports**, qui a retrouvé sa voix. « Oui, parce que cela a été ajouté par vous », réplique **le conseiller Ecolo**. **Claude Debrulle (PA)** propose alors d'amender les statuts dans le sens préconisé par **le conseiller Ecolo** et d'ajouter « sans préjudices de leurs droits, tous les documents sont confidentiels ». Ceci dit, **le conseiller**

fait alors remarquer que cela institue deux régimes de droits différents au sein de l'AG entre conseillers communaux et non communaux.

Le conseiller Ecolo demande alors si les panneaux photovoltaïques de la JSI se trouvent dans le poste « Consommation électrique » mentionnée dans le rapport financier de la RCA. **Hélène de Schoutheete (Echevine des Finances - IC)**, répond que les panneaux photovoltaïques ne concernent pas que la seule JSI, mais également d'autres bâtiments. Elle note que la société tiers investisseur a fait faillite et que les panneaux ne sont plus branchés. « Nous souhaitons reprendre ces panneaux, mais avons du mal à trouver interlocuteur fiable de l'autre côté ». Le directeur sportif annonce alors qu'il aura un rendez-vous chez Ores sur ce point.

Pascal Henry (IC) explique alors qu'il y a une excellente firme à Ittre pour exploiter ces contrats. « Je confirme », ajoute **le conseiller Ecolo**, « il y a quelqu'un qui reprend la gestion de faillite ». Mais, précise **Carole Spaute**, « nous devons rester dans les termes du contrat initial ».

Claude Debrulle (PA) s'étonne alors que le Conseil d'administration se donne le droit de changer la gratuité des mandats des administrateurs. « Il n'est pas normal qu'une instance décide par elle-même de sa rémunération. Il faut supprimer cet alinéa et déclarer une autre instance, comme l'Assemblée générale, responsable de cela ». L'alinéa en cause est finalement supprimé. **Le conseiller PA** s'étonne également que les mandats soient renouvelables indéfiniment au Conseil d'administration. **Le consultant Baudinet** répond alors que le texte sur la rémunération des administrateurs est un texte standard, mais qu'il peut être changé. Il ajoute que le conseil est renouvelé à chaque élection, tous les six ans donc.

Concernant le sexe des administrateurs/trices, **le conseiller Claude Debrulle (PA)** se demande pourquoi ne pas établir un rapport de 1/3 pour le sexe minoritaire minimum, plutôt que de prévoir seulement « un représentant homme, femme au moins. Je vois que la protection des minorités ne vous importe pas ». Les 3 représentantes du **groupe Ittre+** réagissent alors et expliquent qu'elles sont majoritaires dans leur groupe.

Claude Debrulle (PA) demande ensuite à ce que la Régie communale autonome désigne une personne de confiance externe chargée de veiller au respect de code d'éthique sportive, de la charte contre le racisme et l'homophobie, et d'assurer le respect des personnes, notamment des jeunes utilisateurs des infrastructures. « Cela me semble acceptable », déclare **l'échevin des sports, Daniel Vankerkove (IC)**. « Cela correspond à un propos désignant un non politique, un non membre du CA. Je pense au directeur sportif pour cette fonction. »

Opposition et majorité s'accorde sur le principe, mais discute sur le rôle du directeur sportif. **Claude Debrulle (PA)** ne l'écarte pas, mais souhaite que ce rôle lui soit formellement assigné dans le règlement d'ordre intérieur de la RCA, tandis qu'**Hélène de Schoutheete (IC)** explique qu'il faut que ce soit quelqu'un que les jeunes connaissent, en qui ils puissent avoir confiance, et qu'**Arthur Deghorain (Ittre+)** trouve que cela devrait être comme dans les écoles, où ce rôle incombe au directeur d'établissement. La proposition de **Claude Debrulle (PA)** est acceptée, alors.

« Je n'ai jamais entendu cela », déclare alors **M. Baudinet**, qui a mis en route 15 RCA déjà. « Ah, mais monsieur Baudinet », répond **Jean-Paul Cayphas (IC)**, « vous êtes à Ittre ! ». « Vous êtes à Ittre, où là on coupe en feuille de papier à cigarette en quatre », ajoute **l'échevin des sports, Daniel Vankerkove**. « Nous ne faisons que notre travail », coupe **Luc Schoukens (Ecolo)**.

Patrick Monjoie (PA) annonce qu'il s'abstiendra, car il ne faut pas forcément désigner le directeur. « Dans les écoles, c'est le PMS (Note : Centre psycho-médico social) qui est en charge de cela ».

Claude Debrulle (PA) demande alors si un défibrillateur c'est suffisant pour une telle infrastructure. Il faudrait en ajouter « au moins un ». **Christian fayt (Ittre+)** demande alors de prévoir une formation aussi pour les défibrillateurs. Sur l'économie des 700.000 EUR, lié à la récupération de la TVA, **Luc Schoukens (Ecolo)** demande si l'argent est bloqué dans une enveloppe. **Hélène de Schoutheete (IC), échevine des finances**, répond que l'argent est mis à l'extraordinaire. « Il sera d'abord utilisé pour l'apport en capital de la commune. Mais, ensuite, on ne pourra pas ramener cet argent de l'extraor-

Massages relaxants Réflexologie plantaire Reiki

Cabinet diététique - Chantal VAN LIERDE
36 rue G. Vervueren 1460 VIRGINAL 067/64 64 37



Entreprise de Toiture, Zinguerie.
Neusy Michel
Tous travaux de toiture, zinguerie, charpente,
étanchéité de cheminée, démolissage,
plate-forme zinc, pvc, roofing,
peinture sur ardoises, nettoyage gouttières,
contrat d'entretien, devis gratuit,
neusymichel@hotmail.com
Neusy Michel SPRL

BC PIERRE CARTON & PIERRE STRYCKMAN
WWW.BC-SPRL.BE

ELECTRICITÉ - CHAUFFAGE - SANITAIRE -
RÉNOVATION - AMÉNAGEMENT INTÉRIEUR &
EXTÉRIEUR - PISCINES - JARDINS
ESPACES VERTS - CONCEPTION
RÉALISATION - ENTRETIEN

Pierre Carton
0494/52 48 28 - p.carton@bc-sprl.be
Pierre Stryckman
0475/28 50 42 - p.stryckman@bc-sprl.be

Pour vos publicités
Le Petit Tram
067/64 73 23
www.ittreculture.be
info@ittreculture.be

Ets BONTET Philippe S.P.R.L. Châssis - Portes - Vérandas - Volets



P.V.C Deceuninck (possibilité bois et Alu)
Electrification de volet (délais rapides)
Primes à l'énergie et réduction d'impôts

Rue Bruyère de Virginal, 76
1460 Ittre (Virginal)

Tél : 067/64 83 01 - Fax : 067/64 83 01
Gsm : 0475/571 399

Dany Sanitaires



- Plomberie - Zingerie
- Installations Sanitaires
- Traitement de l'eau
- Economie d'eau - Distributeur accessoires Eropel pour douches et robinets

0479/459 839 - 067/64 92 53 (soir)
dany.sanitaire@skynet.be - www.danysanitaires.be
rue Bruyère de Virginal, 121 - Virginal

Kinébalnéothérapie

Traitement dans l'eau, utilisé dans de nombreux pathologies:

- Pour récupérer la mobilité du corps ou d'une articulation. A fin de retrouver sa forme tout en respectant ses limites physiques.
 - Pour aider le corps atteint de fibromyalgie.
 - Détendre et récupérer son corps en douceur sous les conseils d'une kinésithérapeute.
- Autant de bonnes raisons de se mettre dans l'eau!

Les séances se déroulent au
Centre PURE

rue de la Procession 4, 1460 Ittre
Le jeudi de 15h à 16h

Infos: 0496/876322 ou
natasha.rommes@gmail.com
RÉSERVATION OBLIGATOIRE.

CARFITTING

067/21 92 89

ENTRETIEN - RÉPARATION - ACHAT - VENTE
VÉHICULES TOUTES MARQUES

Vincent Verstraeten
Rue les Hauts du Ry Ternel 32 - 1461 HAUT-ITTRE

dinaire vers le budget ordinaire. Il faudra faire des compensations financières. Ce point ne sera probablement pas traité pas à la MB3, mais au budget 2018. La libération de cette somme interviendra lors de la création de la RCA ».

Luc Schoukens (Ecolo), appuyé par **Thierry Wyns (IC)**, et **Claude Debrulle (PA)** demande alors une suspension de séance. **Jean-Paul Cayphas (IC)** se dit « n'être pas obligé de l'accepter », mais l'accorde au vu de la longueur des débats.

Reprise des débats (10 minutes après).

Claude Debrulle (PA) demande à quoi correspondent les 103.000 EUR prévus pour les rémunérations, charges sociales, pensions dans le compte de résultat de la RCA. **M. Baudinet** répond que ce montant couvre la rémunération du directeur et du technicien de surface. « Vous ne prévoyez aucune provision contre les risques », demande alors **le conseiller PA**. « Ce sera fait quand nous aurons finalisé la gestion », explique **le consultant**. « On ne sait jamais qu'il y ait une panse de vache oubliée », ajoute **Claude Debrulle**. (Note : « Panse de vache » est une allusion au fait que le bureau de sondage n'avait pas repéré une masse de terre gorgée d'eau, appelée panse de vache en raison de son élasticité. Cela avait retardé la construction et augmenté les coûts, car il avait fallu se débarrasser de tonnes de terres supplémentaires pour pouvoir poser les fondations sur un sol stable).

Claude Debrulle (PA) demande alors à ce que le directeur sportif fasse rapport annuellement de la façon dont il a rempli sa mission comme personne de confiance. Cet amendement est aussi accepté.

Patrick Monjoie (PA) se demande si d'autres sports que le football, le hockey et le tennis de table pourraient être représentés au conseil d'administration. « Quand nous avons parlé de cela au Collège », répond **Daniel Vankerkove (IC)**, « nous souhaitions faire rentrer les clubs sportifs dans le CA. Les sports sélectionnés sont les sports qui seront les principaux utilisateurs des infrastructures. Cela ne veut pas dire que c'est fermé à d'autres clubs. Mais il faut le temps que la mayonnaise prenne. La désignation d'un directeur est indispensable pour l'obtention de la reconnaissance comme Centre sportif local, ainsi que la participation des trois clubs jouant à l'extérieur. »

Vote - Statuts de la RCA
Oui : 16 (IC, Ittre+, PA)
Abstention : 1 (Ecolo)

Luc Schoukens (Ecolo) justifie son abstention par le fait que le champ d'action de la RCA est étendu aux activités culturelles et touristiques et que les explications reçues par rapport à la gestion « nous préoccupent. Nous craignons des difficultés financières

et de gestion pour les clubs sportifs ».

Vote - Plan d'entreprise
Oui : 14 (IC, Ittre+)
Abstention : 3 (PA, Ecolo)

Luc Schoukens (Ecolo) explique son abstention par les motifs stipulés au vote précédent.

Patrick Monjoie (PA) explique que la pratique du coût vérité et la suppression des revenus de la buvette lui font craindre des pertes dans le chef des clubs ou à une hausse des tarifs pour les pratiquants.

Vote - Contrat de gestion
Oui : 14 (IC, Ittre+)
Abstention : 3 (PA, Ecolo)

Désignation des administrateurs politiques

IC : Donatienne Jossart, Thierry Wyns et Ferdinand Jolly

Ittre+ : Fabienne Mollaert, Arthur Deghorain et Corinne Latinis

PA : Patrick Monjoie

Ecolo : Luc Schoukens.

Désignation des administrateurs externes

JSI (+ASF) - Frédéric Pelmans

Palette du Ry-Ternel : José Valdez

Hockey Club Lynx : Francine Vandermeulen

Désignation des membres du collège des commissaires

IC : Hélène de Schoutheete

Ittre+ : Françoise Peeterbroeck

POINT 7. ZONE DE SECOURS PROGRAMME PLURIANNUEL POLITIQUE GÉNÉRALE

Ferdinand Jolly (IC), explique aux conseillers les implications de la politique générale pour les années 2017-2021. « Une information périodique sera faite aux communes concernant la zone. Il y aura des visites des bâtiments communaux tous les cinq ans par le service incendie. A Haut-Ittre, en cas d'appel en urgence, les casernes suivantes interviendront en cascade : Braine L'Alleud, d'abord, Tubize ensuite, et Nivelles en dernier recours. A Ittre, ce sera Tubize d'abord, Nivelles ensuite, et Braine L'Alleud en dernier recours ». Le bourgmestre indique ensuite que la zone va investir dans la construction d'une nouvelle caserne à Tubize à côté de la Zone de Police, la caserne actuelle étant devenue « obsolète ».

Fabienne Mollaert (Ittre+) remarque qu'il n'y a pas que les pompiers, mais aussi les ambulances dans les services de secours. « Il y a aura une ambulance au niveau de la zone de secours. Mais je fais remarquer que la décision d'envoyer une victime vers l'un

ou l'autre hôpital dépend du médecin urgentiste », explique **le bourgmestre Jolly (IC)**.

Vote - Zone de Secours - Programme 2017-2021 **Oui : 17**

POINT 8 - 9 - 10. FABRIQUES DES ÉGLISES - BUDGET 2018

Hélène de Schoutheete (IC), échevine des finances, explique les budgets des trois églises de l'entité aux conseillers. La demande d'intervention communale ordinaire est de 137 EUR. « Il faut restaurer l'harmonium et une pieta pour un mandat de 12 500 EUR. Mais, après discussion avec la fabrique, ce montant a été retiré. La Fabrique postposera ces travaux qui ne sont pas urgents. La contribution communale se monte donc à 137 EUR. »

Claude Debrulle (PA) demande si l'échevine a une explication sur le fait que le supplément ordinaire aux recettes ordinaires soit passé de « 11.835 EUR en 2016 à 137,34 en 2018 ». **L'échevine** répond qu'elle n'a en pas, car elle ne l'a pas demandé aux représentants de la fabrique.

Pour l'église Saint-Pierre, les recettes et les dépenses s'équilibrent à 21.375 EUR. Les recettes baissent de plus de 15.000 EUR par rapport au compte 2016, mais les dépenses augmentent de plus de 2000 EUR. La contribution communale baisse à 17.472 EUR.

Pour l'église Saint-Rémy, « 120.000 EUR étaient inscrites au budget pour la réparation des corniches et de la toiture du clocher, sur base des devis. Mais au vu de ce qui se passe dans la commune et des efforts budgétaires demandés à tous (Note : réduction linéaire de 10% dans les subsides), nous leur avons demandé un effort. La Fabrique est d'accord et va chercher un financement alternatif. Nous espérons qu'elle trouvera 10 à 15% de cette somme». L'échevine des finances rappelle que le financement du culte est une obligation légale héritée du code Napoléon.

Le conseiller Schoukens (Ecolo) demande pourquoi ne pas mettre le montant exact. « On ne va pas mettre une somme si nous ne disposons pas de somme précise », répond **l'échevine**. **Le conseiller Ecolo** fait remarquer « qu'on est plus radin dans les suppressions des subsides au milieu culturel et associatif ».

Vote - Budget 2018 Saint-Laurent

Oui : Unanimité

Vote - Budget 2018 Saint-Pierre

Oui : Unanimité

Vote - Budget 2018 Saint-Rémy

Oui : 16 (IC, Ittre+, PA)

Abstention : 1 (Ecolo)

POINT 11. CAMÉRAS DE SURVEILLANCE - ADHÉSION À LA CENTRALE DE MARCHÉS POUR LA CONNEXION DES CAMÉRAS.

« Le Collège de police attribue à la société WIN le contrat pour la connexion des caméras de surveillance au serveur de Tubize. Nous devons attribuer ce marché de services », explique **le bourgmestre Jolly (IC)**. « Le marché a été attribué le 9 juin à cette société pour un an, reconductible deux fois. Le raccordement était prévu pour le début septembre. Cela n'a pas été fait. Aujourd'hui 75% des caméras sont raccordées, mais la programmation du raccordement doit se faire ».

Luc Schoukens (Ecolo) demande si les 9 caméras d'Ittre fonctionnent. « Les caméras sont installées, les connexions sont faites, mais pas la programmation. A Virginal, il y aura une caméra à la salle polyvalente, une dans le quartier du tram, mais l'emplacement des caméras du centre n'est pas encore décidé », précise **Ferdinand Jolly (IC)**.

Le conseiller Ecolo déclare alors que les caméras sont un « leurre coûteux et inefficace » et que le Collège de police ferait bien mieux d'investir dans la culture et les associations. **Patrick Monjoie (PA)** rappelle la vague de cambriolage survenue à Virginal cet été. « Après cette vague, vous avez eu un sursaut et déclarez vouloir investir dans l'humain, mais je vois ici qu'on va investir dans du matériel ».

Pascal Henry (IC) demande alors pourquoi la caméra du centre de Virginal n'est pas installée, pourquoi celle de la salle polyvalente a été spécialement stipulée et parle de « lenteur inadmissible » dans la programmation du raccordement. « Il s'agit d'un manque de respect par rapport à des décisions prises. Pourquoi la zone de police ne les a pas installés aux endroits décidés ? Je te demande de le signaler au Collège de police », conclut le conseiller en s'adressant au **bourgmestre Jolly (IC)**.

Aurélié Poulain (Ittre+) continue de trouver l'installation de caméras « tout à fait idiote » et trouve également « absurde » l'absence de raccordement, une fois la décision prise.

Daniel Vankerkove (IC) explique que l'élément humain doit être pris en compte sur ce dossier. « Je pense que les caméras aident l'humain. Lors des vols à Virginal, les gens ont acheté eux-mêmes des caméras. Certains n'osaient pas sortir de chez eux. Je pense que les caméras sont un élément indispensable à la sécurisation des gens et des quartiers ».

Fabienne Mollaert (Ittre+) répond alors à l'échevin. « Le rôle premier de la police de

Agence Ittre
Rue Basse 26
1460 Ittre
+32 (0)67 64 55 40 | +32 (0)2 228 17 00
ittre@bnpparibasfortis.com
N° FSMA 045110 cA-cB

BNP PARIBAS FORTIS

Pour vos publicités
Le Petit Tram
067/64 73 23
www.ittreculture.be

SEEPower
www.seepower.be
Tél.: +32(0)67.64.91.78
Rue de Tubize 8A/1 • 1460 Ittre
Location de matériels pour toutes vos fêtes

GODART S. SPRL
PARTICULIERS & INDUSTRIE :
• Curage par WATER-RECYCLING
• Fraisage de racines et de béton
• Hydrocurage / Débouchage
• Vidange / Nettoyage
• Endoscopie / Détection
067/64.92.55
Réparation d'égouts SANS casser votre carrelage
Egout cassé, infiltration d'eau, racine d'arbre, dépôt calcaire, ...
Votre problème ➔ Notre solution !

Gascard G.S.C. sa
Constructions métalliques
Ferrergeries contemporaines

Ateliers et siège social
Rue de Tubize 12
1460 Ittre - VIRGINAL
Tél. 067/64 79 00
Fax. 067/64 73 03

Sprl
TORDEURS
Patrick
CHAUFFAGE - SANITAIRE
Installation - Entretien
Dépannage
Tél. & Fax : 067/64 72 82
Rue de Fauquez 21 A -1460 ITTRE

Tubize est d'être présent chez nous aussi. Nous ne demandons pas que les caméras soient visibles, mais bien des gens sur le terrain. Ils ne vont quand même pas rester à Tubize pour voir ce qui se passe à Virginal ».

Thierry Wyns (IC) ajoute que l'effet pervers des caméras sera de réduire les patrouilles. « Il y a déjà peu de patrouilles sur le terrain. Avec les caméras, il y en aura encore moins, car on restera derrière ces écrans. »

Pour **Jean-Paul Cayphas (IC)**, la vision des caméras sera plus permanente (que celle des patrouilles), mais ne comprend pas qu'elles ne soient pas mises en route, si elles sont décidées, achetées.

Claude Debrulle (PA) ne veut pas rouvrir le débat, mais note que le Collège a demandé neuf caméras, et « qu'il en demandera plus encore la prochaine fois. Parce que la criminalité se déplace simplement. A la gare de Tubize, les jeunes font leurs petits trafics sous le auvent à vélo, hors des champs de la caméra. ». **Le conseiller PA** demande alors ce qu'il en est des initiatives citoyennes de surveillance de quartier, les PLP. « **Le bourgmestre** répond qu'il y en aura une « aux Rues Dujaquier/Hameau de Samme et une autre rue du Croiseau/rue du Bardet. » « J'espère que nous aurons cet entretien avec le commissaire de zone à propos de ces initiatives, que je trouve sympathiques, mais qui comportent des risques de dérives », ajoute **Claude Debrulle (PA)**. **Aurélié Poulaint (Ittre+)** trouve qu'il s'agit simplement de prévention et d'une entraide citoyenne et entre voisins ». **Luc Schoukens (Ecolo)** demande à ce que le débat ait lieu avant de les installer.

Jean-Paul Cayphas (IC) explique « en toute cordialité » aux **conseillers Luc et Claude**, que dire que les caméras ne servent à rien, alors que les JT récents ont montré tant en Belgique et en France qu'elles ont été bien utiles ».

Le premier échevin **Christian Fayt (Ittre+)** explique qu'il n'a pas « été tendre avec les caméras après la série de vols à Virginal » et qu'il a été de très mauvaise humeur « parce que le marché attribué n'a pas été suivi d'effets, alors que nous avons suivi ce que la police a demandé ».

Vote – Marché de raccordement des caméras

Oui : 14 (IC, Ittre+)

Abstention : 3 (Fabienne Mollaert - Ittre+, Thierry Wyns (IC) et Claude Debrulle - PA)

Non : 2 (Patrick Monjoie - PA et Luc Schoukens - Ecolo)

POINT 12. FILET POUR CANETTES USA-GÉES – COMMUNES PILOTES – PARTICIPATION D'ITTRE

Ferdinand Jolly (IC) explique qu'il s'agit d'introduire la candidature d'Ittre au projet de ministre Di Antonio d'installer des filets de reprises de canettes usagées dans 10 communes pilotes de Wallonie. « Nous proposons d'implanter un filet au parking de covoiturage en sortie d'autoroute à Haut-Ittre ».

Luc Schoukens (ecolo) demande plus de détails. « Il s'agit d'une énorme corbeille dans laquelle les gens jettent leurs canettes usagées ». **Donatienne Jossart (IC)** se désolé de voir que chaque fois qu'elle passe à côté des filets existants (p.ex. Rue de Braine-Le-Château), « il y a des sacs poubelles et des masses de déchets à côté des filets ». **Ferdinand Jolly (IC)** explique que le service des travaux passe pourtant régulièrement et qu'il y a des caméras dorénavant. **Jean-Paul Cayphas (IC)** témoigne avoir vu des gens remplir des poubelles publiques avec leurs déchets « entre chien et loup. »

Le conseiller écolo souhaite qu'on aille plus vers l'éducatif et pas seulement dans la gestion du jetable. « Par ailleurs, j'avais référé à un conseil précédent à un appel à projets pour des places verdies. Il fallait introduire un dossier et il est encore temps au Collège de le faire ». **Ferdinand Jolly** explique que le Collège n'a pas introduit de projet.

Vote – Candidature Filet canette usagées

Oui : 16 (IC, Ittre, PA)

Abstention : 1 (Ecolo)

INFORMATIONS DU COLLÈGE

Plans communaux d'aménagements-PCA

Ferdinand Jolly (IC) explique que la Région wallonne et le nouveau code d'aménagement du territoire demandent à ce que les PCA approuvés avant le 20 avril 1962 soient listés, sinon ils seront abrogés. « Mais comme nous n'en avons aucun, cela n'a pas d'impact », souligne t-il.

Code d'aménagement du territoire

Daniel Vankerkove (IC), échevin de l'urbanisme, explique que le Collège organise le 26 octobre 2017 un réunion sur le nouveau code wallon d'aménagement du territoire à 19h30 à la Salle Planchette avec la participation de la Commission consultative d'aménagement du territoire – CCATM.

Biométhanisation

Christian Fayt (Ittre+), échevin des travaux, explique qu'il manquait une unité de bio-méthanisation dans la Région wallonne

et qu'il a demandé que l'Intercommunale de Brabant wallon dirige un bureau d'étude pour analyser la faisabilité d'une implantation à Virginal.

QUESTIONS ORALES

Idempapers

Thierry Wyns (I.C) demande la possibilité de pouvoir poser sa question orale à huis clos. La demande est acceptée.

Ligne à haute tension

Enfouissement de la ligne de haute-tension **Luc Schoukens (Ecolo)** demande un point sur la situation du renouvellement de la ligne de Haute-Tension Gouy- Oisquercq. « L'enquête publique est ouverte depuis un jour ou deux. Deux solutions existent : l'enfouissement ou le renouvellement de la ligne aérienne. Il y a un débat dans les médias, qui dit que l'enfouissement est beaucoup plus cher, mais ce n'est pas le cas selon nos informations. L'enfouissement présente également un bonus santé, et des avantages au niveau paysager et agricole. Quand j'ai évoqué ce point précédemment, le Collège avait indiqué être demandeur de l'enfouissement. Est-ce que cela a été demandé lors de l'étude d'incidence ? » **Le conseiller écolo** fait également remarquer que la tolérance au niveau électromagnétique est beaucoup plus faible en Flandre (soit 0,2 micro tesla) qu'en Wallonie (où on tolère 50 micro tesla). La distance non nuisible y est de 40 mètres de part et d'autre de la ligne. « Allez-vous organiser une réunion d'information à ce sujet ? »

Ferdinand Jolly (IC) répond que le Collège a déjà eu une réunion avec les riverains proches de la ligne aérienne. « Il y a quelques mois les bourgmestres concernés ont demandé à ELIA l'enfouissement le long du canal. ELIA nous a répondu que cela coûterait le double du remplacement des pylônes. Au Collège, nous avons émis un avis défavorable à ce remplacement et demande l'enfouissement ».

Mme Aung San Suu Kyi - Citoyenne d'honneur

Claude Debrulle (PA) attire l'attention du Collège sur la discussion d'une possible requalification du titre de citoyenne d'honneur d'Ittre attribué à la conseillère spéciale d'état, ancienne icône de la résistance au régime militaire birman. « Elle continue de nier l'épuration ethnique de la minorité ethnique musulmane Roïngas. Je vous invite à réfléchir à ce point ».

Nuitées touristiques – Ittre 3è du Brabant wallon ?

En lisant un article du « Soir », le conseiller **Debrulle (PA)** a constaté que Ittre se plaçait à la 3è place avec 2.700 nuitées, loin

derrière Nivelles (42.000) et Waterloo (41.000) et demande si cela ne vaut pas la peine d'investiguer ces statistiques, ainsi que de répondre aux critiques faites dans l'article de presse sur les problèmes du tourisme en Brabant wallon.

Christian Fayt (Ittre+), échevin du tourisme, explique qu'il ne faut pas oublier qu'il y a un hôtel à Ittre. « Il y a trois, quatre mois, j'ai lu un rapport sur les gîtes et les chambres d'hôtes où nous nous trouvons parmi les plus nombreux. Par contre, sur la gestion de la maison du tourisme, c'est un peu la catastrophe. Il y avait une maison pour le Roman Païs avec une grosse contribution de Nivelles. Le gouvernement wallon a décidé de ramener les 5 maisons du tourisme dans le Brabant wallon à 3. Aujourd'hui, Nivelles se bat contre Waterloo. C'est dommage que nous n'avons pas fusionné avec Waterloo, car il y a une attraction phare et Ittre se situe aussi entre Waterloo et Ronquières (Note : entre le champ de bataille et le plan incliné). Mais Nivelles a décidé de partir avec Villers-La-Ville. »

« Ici à Ittre, on fait des efforts, avec des bénévoles. Nous avons beaucoup d'activités. Elles ne rencontrent pas toujours le succès, mais les gens essaient de faire tourner les histoires. Nous avons des zones exploitables pour le tourisme ».

La conseillère Donatienne Jossart (IC) indique au conseiller Ittre+ que si Ittre est troisième en nuitées dans la province, c'est surtout parce que 11 des 27 communes de la province, dont Ottignies-Louvain-La-Neuve, n'ont pas fourni de chiffres de nuitées.

François Vermeulen

PROCHAIN CONSEIL : MARDI 24 OCTOBRE

Un geste d'intimidation ?

Lors du conseil communal du 26/09, en fin du premier point consacré à la résidence service Sercotrans, alors qu'une partie du public quittait la salle, le journaliste du Petit Tram a perçu un incident en marge du conseil. Un membre du public, lié à la société Sercotrans, aurait posé un geste d'intimidation envers certains conseillers. Le conseiller Luc Schoukens (Ecolo) nous confirme avoir été visé par ce geste. Christian Fayt (Ittre+) ajoutant également que les mots « Je vous aurai ! » ont été proférés à son encontre. Certains conseillers ont vu le geste tandis que d'autres affirment ne rien avoir perçu. Pour des raisons techniques, l'écoute de la bande d'enregistrement du conseil communal n'a pas été possible pour confirmer ou infirmer l'incident.

NOUVEAU A BRAINE-LE-CHÂTEAU Vous entendez mal ?

Une solution efficace, très discrète Et très peu coûteuse vous intéresse ? Une bonne audition Aux meilleurs conditions

JOURNEES SPECIALES D'INFORMATION SUR LES NOUVEAUX APPAREILS AUDITIFS

Test auditif gratuit
Tous les lundis et les jeudis de 9h à 12h
Autres heures et jours sur rendez-vous

Tél. : 02/366 03 13

Les appareils les plus petits du monde dans ou derrière l'oreille. Consultations gratuites sans engagements

- Toutes les grandes marques avec garantie
- Le plus grand choix
- Prêt à l'essai sans engagement
- Appareils pas chers et très discrets
- Tous les modèles existants
- Les nouveaux modèles à réglage automatique
- parking devant le magasin



CENTRE AUDITIF AUDIO-MEDICA

INTERNATIONAL DE Braine-le-Château
rue de Tubize 109 à Braine-le-château - 02/366 03 13

ESTAMINET - À LA COURONNE
BRASSERIE FAMILIALE, TERRASSES
GRILLADES AU FEU DE BOIS, RACLETTE, PÂTES, LUNCH...

DU MERCREDI AU DIMANCHE
ITTRE GRAND'PLACE
067 - 56 02 11

JEUDI SOIR
RACLETTE A VOLONTÉ !

CONSCIENCE DU BASSIN ET RENFORCEMENT DU PÉRINÉE VIA LA MÉTHODE PILATES ET NOUVEAU COURS DE PILATES

Pour qui ? Les jeunes mamans qui souhaitent reprendre conscience de leur corps et leur périnée après l'accouchement.

Après la joie d'accueillir son enfant vient l'envie de retrouver son corps : La tonicité musculaire du périnée, d'abord, mais également de la ceinture abdominale et des différents muscles stabilisateurs.

Dès la rentrée et plusieurs modules progressifs de 7 cours auront lieu le mercredi matin de 9h à 10h à l'étable d'hôtes à Virginal (4b rue de Tubize). Un nouveau cours de Pilates débutants s'ouvre à la suite le mercredi de 10h15 à 11h15 au même endroit (pour ce cours contacter Saskia Meganck).

N'hésitez pas à nous contacter pour connaître les modalités d'abonnement et avoir plus de détails sur le contenu des cours.

Il n'est pas toujours facile de trouver du temps pour soi et son bébé dans les premiers mois. Nous prévoyons un espace afin que les mamans puissent venir si elles le souhaitent avec leurs bébés au cours de 9h.

Natasha Rommes, Kinésithérapeute :
0496/87 63 22
natasha.rommes@gmail.com
Saskia Meganck : 0477/84 75 86
saskiameganck@hotmail.com



**ENTREPRISE
DELCORD THIERRY
TOITURE & BATIMENT
DEVIS GRATUIT**

BE0611.905.989
Tél: 0478/61.73.60 Tél: 067.83.02.60
entreprisedelcord@hotmail.com
www.entreprisedelcordthierry.be

RENO CORNER

Rénovation • Dépannage
Toiture • Zinguerie •
Plomberie
Carrelage • S.D.B.

Rue du Bure, 19 Bte 5 1460 Ittre
0478/ 72 82 08

**TRAVAUX
DE RENOVATION !**

Pose carrelages - Parquets
Peinture - Tapissage - Isolation
Gyproc - Plafonnage
Plomberie - Salles de bain
Et plus...

Devis gratuit
DRAL sprl Ittre
Renaud 0477/25.75.75

WoodCreation
La qualité sur mesure

WoodCréation vous propose la réalisation sur mesure de :

- ✓ vos placards et dressings,
- ✓ vos meubles de salle de bains,
- ✓ vos portes et escaliers,
- ✓ votre cuisine,
- ✓ l'aménagement de votre magasin.



AMAURY JOACHIM
0475/30 76 69
woodcreation@woodcreation.be - www.woodcreation.be
17, rue des Primevères 1460 Ittre



**Coopérative
villageoise
de produits BIO,
à Ittre**

Un petit magasin à taille humaine qui propose des produits d'alimentation, des boissons, des produits cosmétiques et d'entretien, sélectionnés pour leur qualité bio et privilégiant les productions locales (circuits courts, vrac).

«Vous aussi devenez coopérateurs et rejoignez-nous dans cette belle aventure !»

Ouvert du lundi au samedi de 9h à 18h30
Jeudi à 12h - Vendredi à 19h30

www.bee-o-village.be
suivez-nous aussi sur Facebook - Tél : 067/84 00 45
srl Bee O Village, rue Planchette 70 à 1460 Ittre

**MATÉRIAUX ET
TERRASSEMENT**

Nivellement
Empierrement
Égouttage
Station d'épuration
Fondations bâtiment
Transport matériaux
Service containers
Location Bobcat
et minipelle



CLAES - 067/64 80 96 - 067/64 65 22
0479/99 45 15 - VIRGINAL

PETITES INSTALLATIONS ET DÉPANNAGES
PLOMBERIE - ELECTRICITÉ
ET AUTRES TRAVAUX DANS LA MAISON :

AUGRANGE sprl

À VOTRE SERVICE

Charles de Le Hoye-Pussemier
067 21 91 79 ou 0476 23 40 78

ETS LAMBERT Y ET FILS SPRL

Rue Basse Hollande 37
1460 Ittre

Fixe : 067/64 62 28
Fixe : 067/64 66 24
Fax : 067/54 94 54
etslambertyetfils@hotmail.be

**Tous travaux de toiture et zinguerie
Ossature - Bois**

NÉGOCIANT EN COMBUSTIBLES LIQUIDES

VIRGINAL MAZOUT

LA QUALITÉ AU MEILLEUR PRIX



TÉL : 067 64 80 35 - E-MAIL : VIRGINAL.MAZOUT@SKYNET.BE

RESTAURANT, HÔTEL, BRASSERIE

Le Relais du Marquis

TERRASSE ET JARDIN OUVERTS
LUNCH MIDI EN SEMAINE À 15,50€ (2 SERVICES)
MENU À 35 € (3 SERVICES, CHOIX À LA CARTE).
PARKING PRIVÉ, SALLES POUR BANQUETS
ET SÉMINAIRES. WIFI.

DÎNER SPECTACLE LE SAMEDI 14 OCTOBRE
détails sur notre site

Restaurant ouvert tous les jours sauf le dimanche soir & jours fériés
de 12h à 14h et de 19h à 21h30
Rue de la Planchette 18 à 1460 Ittre
Tél. : 067/64 71 71 - Fax : 067/64 81 60
information@relaisdumarquis.be - www.relaisdumarquis.be

MENUISERIE GENERALE
JEAN-PIERRE & BASTIEN

BRANCHE

Châssis / porte / volet
PVC /BOIS/ ALU
Menuiserie Int /Ext
Devis gratuit et compétitif

TÉL FIXE : 067/21 59 52
GSM : 0499/61 11 28 OU 0473/86 51.93



Couleurs Désir
Jean-Marc De Sutter - Peintre décorateur

0477 77 49 92
jmdesutter@hotmail.com
www.couleursdesir.be

Intérieur et extérieur (façade, corniche...)
Revêtement de sol, tapis, vinyle, parquet
Tapissage, fibre de verre, patine à l'ancienne
Faux plafonds et cloisons, Gyproc

ASSURANCES - PRÊTS - PLACEMENTS

PASCAL HENRY

Rue du bois de la Houssière, 68
1460 ITTRE - VIRGINAL

MAIL : ASSURANCES.HENRY@HANDCO.BE SITE : WWW.ASSURANCES-HENRY.BE

L'assurance sans souci ! 067.64 93 09



**PÉDICURE MÉDICALE
ANAÏS**

RDV.0471.80.28.11



Pour vos publicités Le Petit Tram
067/64 73 23 - www.ittreculture.be - info@ittreculture.be

Optique Léonard

Heures d'ouverture
Mardi : 9h-12h et 14h-19h
Mercredi : 9h-12h et 14h-19h
Jeudi : 9h-12h et 14h-18h
Vendredi : 9h-12h et 14h-19h
Samedi : 9h-12h



Optique Leonard - 15 rue Basse à Ittre - 067/64 77 28

JBL SECURITY Entreprise agréée - Devis gratuit
Recommandé par Test-Achats

Alarme • Contrôle d'accès
Vidéophone • Domotique • Surveillance vidéo

info@jblsecurity.be - 0475.59.64.99
www.jblsecurity.be

ALNO MEMBRE DE COMA TAGRIND

Cuisines équipées sur mesure ...
à Ittre

Yvébé sprl
Une histoire de cuisine ...

Yves Vanbrabant
yvebe.cuisine@gmail.com
0495 20 20 89

www.yvebe.be

Préférez des
châssis sécurisés

www.sebati.be

KIT PROTECT OFFERT
Ferrage de sécurité 4 points
Vitrage feuilleté Multiprotect
Poignée à bouton
Voir conditions en magasin

Distributeur officiel **FINSTRAL** Fenêtres, portes et vérandas

DEVIS GRATUIT

Ets SEBATI .BE SPRL
CHASSIS - PORTES - VOLETS
REBECQ - BRAINE-L'ALLEUD

REBECQ
Chaussée de Tubize, 29
1430 Rebecq
☎ 067 55 23 39
☎ 0477 39 83 23

BRAINE-L'ALLEUD
Chaussée Bara, 68
1420 Braine-l'Alleud
☎ 02 384 96 14
☎ 0477 39 83 23

Les Beliers Restaurant - Traiteur
99 rue de Namur - 1400 Nivelles
Tél. 067/21 92 05 067/21 43 58
Fax 067/21 46 73
www.lesbeliers.be
e-mail : infos@lesbeliers.be

MENU SPÉCIAL DU MOIS

Menu Complet (1 entrée) à 46,00 €
ou Menu Complet (2 entrées) à 60,00 €
Vins Maison **offert** pendant le repas : blanc, rouge et rosé
ou **50 % DE RÉDUCTION**
sur les vins choisis dans notre carte mais avec obligation de prendre
le menu Spécial du Mois pour l'ensemble de la table

La Flûte de Champagne (suppl. 3.50 €) et sa Mise en Bouche
L'apéro au Choix : L Octobre (vodka, crème de cassis, tonic)
et sa Mise en Bouche

Dame Gertrude (cognac, liqueur d'abesse, citron, soda)
et sa Mise en Bouche

Quinoa en Salade à l'huile de Noix, Croustons
au Fromage Blanc et Saumon Fumé
Ou Vitello Tonnato

Ou La Brochette de Scampis à la Plancha, yaourt à la Betterave
Ou Arancini à La Courge Butternut (boule de riz panée),
Mayonnaise au citron
Ou Poulpe Grillé, Tartare de tomate, Aioli au Paprika Fumé

Cabillaud en Croute de Noisettes et Citron Confit,
Crème de Brocolis - Pommes Nature
Ou Civet de Marcassin, Aïelles - Spätzel
Ou Joes de Bœuf Braisées, Carottes, Lardons,
Choux de Bruxelles - Pommes Frites
Ou Contre Filet de Bœuf Sauce Chimichurri - Pommes frites
Ou Le Risotto Crémeux aux Cèpes et son Jus de Veau

L'Irish Coffee
Ou Crumble de Pommes et Poires au Calvados
Ou L'Ananas Rôti Flambé au Rhum et sa Quenelle glacée Vanille
Ou L'assortiment de Fromages
Ou La Coupe Glacée Forêt Noire
(vanille/chocolat, cerises Amarena)

Le Café

Menu servi jusqu'au 5 novembre 2017
Fermé lundi et mardi (sauf banquets et jours fériés)

ARPENDIS S.P.R.L.
Bureau de Géomètres - Experts

20, rue Haute à 1460 Ittre
info@arpendis.be
0495 / 260 701

MEMBRE DE COMA TAGRIND