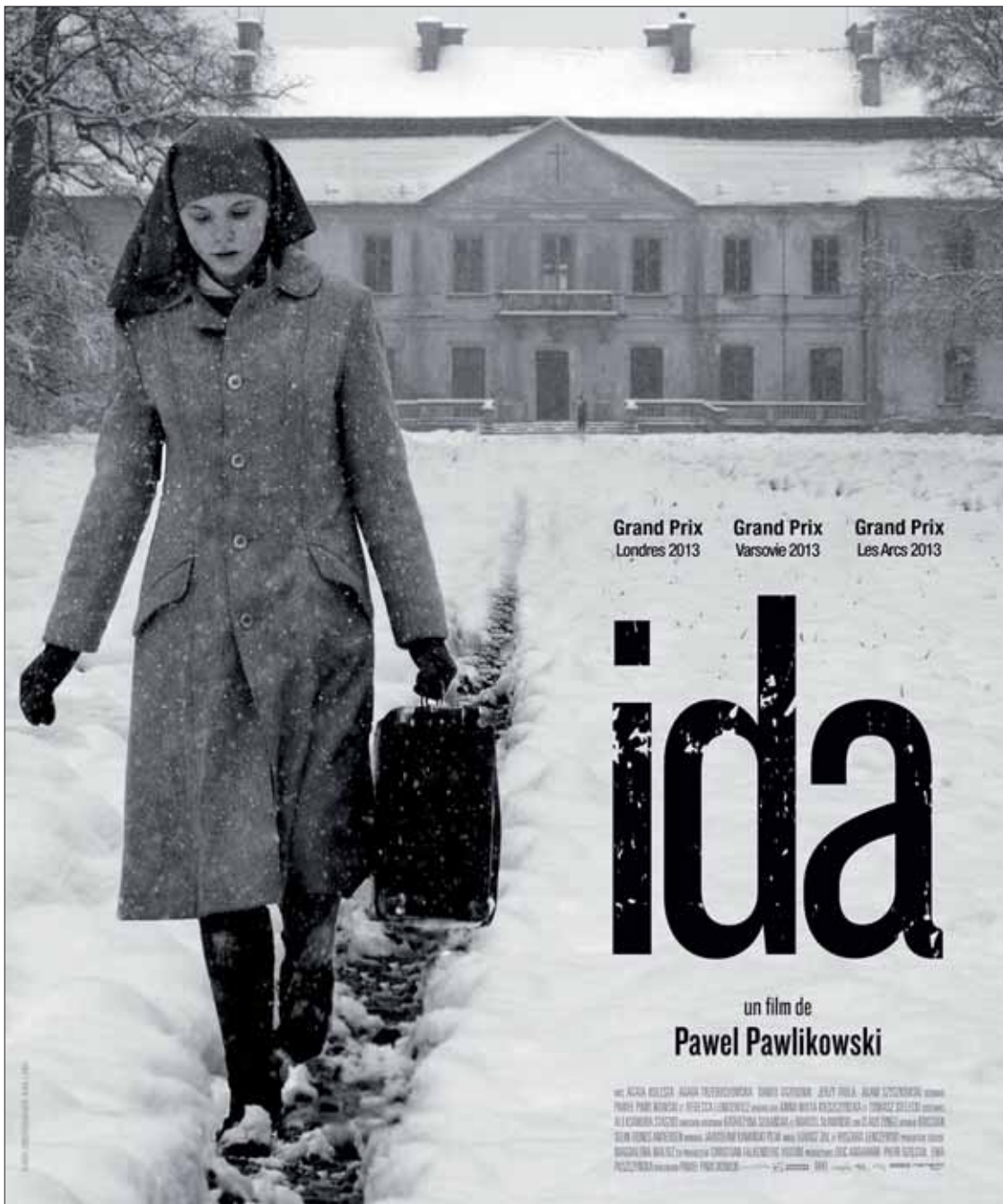


# 434<sup>e</sup> Le Petit Tram

Février 2015



LE MENSUEL CULTUREL ET ASSOCIATIF DES HABITANTS DE HAUT-ITTRE, ITTRE ET VIRGINAL • UNE ÉDITION DU CENTRE CULTUREL D'ITTRE



## Plus que deux films pour notre Ciné'Soupe

**CE MERCREDI 25 FÉVRIER**, ce sera déjà l'avant-dernière séance de notre premier cycle Ciné'Soupe. Et le moins que l'on puisse dire, c'est que le succès est au rendez-vous ! Pour cette (déjà) quatrième séance, nous vous proposons "IDA", un film polonais de Pawel Pawlikowski.

Dans les années 1960, en Pologne, Anna, une jeune orpheline souhaitant prononcer ses vœux dans un couvent, va devoir d'abord retrouver sa famille selon la demande de sa mère supérieure. Elle rencontre sa tante, seul parente encore vivante et va découvrir un sombre secret de famille datant de l'occupation nazie.

Avant la séance, venez partager une soupe-repas préparée avec des produits locaux (5€). Vous pourrez discuter du film autour d'un verre après la projection, et partager vos impressions et vos réflexions.

Et parce qu'on veut vous laisser toutes vos chances d'avoir l'occasion de participer à ce tout premier cycle Ciné'Soupe, il vous restera une dernière occasion de nous rejoindre. **LE 24 MARS**, nous vous proposons la projection de «L'ESQUIVE», un film français qui évoque la vie des adolescents dans les cités.



Infos + réservations

**A l'Espace Bauthier**  
Rue de la Montagne, 36  
Séance : 5 € - Pour les moins de 25 ans et les plus de 65 ans : 3€  
Article 27 : 1,25 €  
Repas : 5 € (Soupe - sur réservation - à partir de 19h) Centre Culturel d'Ittre 067/64 73 23 ou par courriel

## Sortir dans votre commune... pourquoi ? Et pourquoi pas ?

Aller voir un film, écouter un concert, aller au théâtre, voir une exposition ! Dans la commune d'Ittre (Ittre, Virginal, Haut-Ittre, Fauquez), il se passe plein de choses... il y a...

**Un théâtre : le Théâtre de la Valette,**  
**un club musical : l'Heptone (rue Haute à Ittre),**  
des lieux polyvalents de spectacles : **L'Etable d'Hôtes (à Virginal) et la Chapelle de Verre (à Fauquez),**  
**un Musée : le Musée Marthe Donas,**  
**une association musique classique : Musique Class'Ittre,**  
**des expositions à l'Espace Bauthier,**  
**une maison du Conte et un Centre Culturel d'Ittre (à l'Espace Bauthier)**

que vous venez de recevoir par la poste. Vous vous dites... «Oh, ce n'est pas pour moi...». En fait vous serez bien surpris de découvrir des choses agréables, émouvantes, comiques, intéressantes, distrayantes. «Je suis seul...». Comme d'autres ! Les soirées culturelles à Ittre sont conviviales, l'on rentre vite en contact avec d'autres... «C'est le soir et je n'ai pas de voiture...». Dites-le nous, nous trouverons une solution pour venir vous chercher... et/ou vous reconduire.

Tout le programme se trouve dans cette brochure IttreCultureS

Ce serait dommage de rater un de ces moments ! **voir en page 5**



## Dans ce Petit Tram...

### LES GRANDS FEUX ARRIVENT...

En ce début de février, l'hiver est bien arrivé à nos portes. Heureusement, les Grands Feux d'Ittre viendront nous réchauffer et annoncent déjà le printemps. Le programme en **p. 2**

### INONDATIONS : UNE JOURNÉE D'ÉTUDE SUR LA GESTION DES EAUX

Le Contrat de Rivière organisait, en décembre dernier, une journée d'étude destinée aux professionnels consacrée à la gestion des eaux pluviales en Brabant wallon. Petit compte-rendu de la journée en **P. 12**

### GRANDIR AVEC LES ÉCRANS

Comment faire usage des écrans avec les enfants ? Réponse avec la campagne 3-6-9-12 en **P. 9**

### LE THÉÂTRE DE LA VALETTE CONTINUE SES ACTIVITÉS

Quel sera l'avenir du Théâtre de la Valette ? Qu'est ce qui a créé la faillite de la société qui gère les batiments du théâtre ittrois ? L'opposition interpelle le Collège communal lors du conseil du 27 janvier dernier. Les détails en **p. 14**

### DANIEL SAN ROMAN, ITTROIS DEPUIS 50 ANS

Découvrez le portrait de Daniel et son épouse, immigrés espagnols de la première heure, qui ont participé à l'aventure des Verreries de Fauquez et témoignent de leur arrivée en Belgique. A lire en **P. 9**

### BULLETIN COMMUNAL

Retrouvez les infos communales en **PAGES CENTRALES**





On pourrait partager l'année en deux parties à Ittre : il y aurait avant et après les Grands Feux. Comme chaque année, les Grands Feux préparent dans l'ombre la fin du règne de l'hiver. Auparavant, il nous faudra déjouer encore et encore les embûches hivernales. Du feu et des histoires pour réchauffer le cœur des hommes : c'est ça, les Grands Feux.

Voilà déjà 18 printemps que les Grands Feux d'Ittre ont décidé de provoquer en duel l'hiver présomptueux. Le parcours fera la part belle aux histoires et aux flambeaux, un savoureux mélange de clair-obscur qui fait le charme du rendez-vous. C'est vrai que l'on peut parfois y frissonner. Mais qu'on ne s'y trompe pas, il en faut bien plus pour dissuader la masse des pèlerins (un millier chaque année)...

Si vous n'avez jamais participé au Grands feux, vous ignorez tout du charme de patauger dans la boue, de rester coincé à la charrette à peket, d'offrir à vous et votre famille une bonne dose d'air frais qui vous laissera une petite goutte sur le bout du nez ? Hmm... les Grands Feux : c'est tout ça à la fois... et, chose étrange, on y revient !! Bon, songez à vous équiper pour affronter ces 4 kilomètres, hein ? (vêtements chauds, bottes et bottines fortement conseillés – parcours accessible aux poussettes). Nous serons cette année à la Ferme de la Motte (départ & arrivée - Rue de Haut-Ittre, 32 à Ittre)

#### ON GARDE LA NOUVELLE FORMULE, ACCESSIBLE À TOUS !

Cela fait maintenant deux ans que la formule des Grands Feux a changé, tout en gardant l'essentiel.

Les Grands Feux d'Ittre **gardent ce qui ont fait leur succès** : une promenade familiale de 4 km, des brûlots et flambeaux qui balisent le parcours, des grands feux qui illuminent le ciel, des conteurs d'histoires, débutants ou aguerris, des animations de feu (jongleries, etc.), de la musique, une charrette à peket, un barbecue et une atmosphère de fête au cœur de la nuit...

**Des Espaces contés**, disséminés sur le parcours et accessibles à tous les promeneurs permettront à tous les publics d'écouter contes et histoires.

Cette année, le parcours vous fera découvrir les sentiers méconnus d'Ittre. Entre prairies et ruisseaux, une découverte à chaque bifurcation.

La **formule** des Grands Feux est donc :

- **PLUS ANIMÉE** : désormais l'ensemble du public a accès aux contes : au détour d'un chemin, à l'orée d'un bois ou le long d'un ruisseau... chaque Espace conté (3 au total) vous accueille dans l'univers d'un conteur (voir programme détaillé). Grâce à des histoires courtes (de 5 à 10 minutes), vous pourrez savourer un moment de conte privilégié. En plus de toutes les autres animations déjà présentes sur le parcours.

- **PLUS SIMPLE, PLUS CONVIVIALE ET PLUS FLEXIBLE** : il n'est plus nécessaire de réserver pour voir les conteurs. Vous arrivez et vous décidez sur le moment même ce que vous voulez faire : vous avez accès à toutes les animations du parcours, vous vous arrêtez où et quand vous voulez. Vous avez adoré un conteur ? Rien ne vous empêche d'attendre l'histoire suivante. Vous n'avez pas aimé une histoire ? Les enfants sont fatigués ? Vous avez faim, froid ou soif ? Vous préférez assister à l'allumage d'un grand feu ? Vous rencontrez des amis ou des voisins qui vous proposent un bon plan ? Vous voulez écouter de la musique ? Vous êtes libres et avez le choix d'un programme à la carte !

- **PAYANTE** : L'accès à toutes les animations est inclus dans le prix d'entrée : pour 2 EUR par personne, vous recevez le programme des animations et un bracelet qui vous donne accès au parcours et à ses animations.

- **PRATIQUEMENT**, vous arrivez au feu de départ, vous garez votre voiture aux emplacements prévus, vous achetez votre bracelet (2 EUR par personne – gratuit de 0 à 3 ans), vous profitez des animations du départ (allumage du feu à 18h30, jonglerie, musique), vous recevez le programme complet et le plan de la promenade, et vous accédez au parcours et aux animations.

**INFOS : CENTRE CULTUREL D'ITTRE : 067/64 73 23 – WWW.ITTRE-CULTURE.BE - INFO@ITTRE-CULTURE.BE – ADULTES ET ENFANTS (À PARTIR DE 4 ANS) : 2 EUR - ART. 27 : 1,25 EUR - ENFANTS DE 0 À 3 ANS : GRATUIT).**

**HORAIRE** : Samedi 14 mars 2015  
**DÉPART** : Ferme de la Motte (Rue de Haut-Ittre, 32 à Ittre)  
**DE 18H30 À 20H** : départ des promenades contées (allumage du feu, ouverture du parcours et début des animations)  
**ARRIVÉE** : Ferme de la Motte (Rue de Haut-Ittre, 32 à Ittre)  
**À PARTIR DE 20H** : retour des promeneurs et animations

Ludovic Devriendt, Animateur CLI  
 067/64 73 23  
 ludovic.devriendt@ittreculture.be  
 www.ittreculture.be



Les Grands Feux d'Ittre, une organisation du Centre Culturel d'Ittre (CLI) en partenariat avec la Maison du Conte et de la Littérature. Avec la collaboration des Cadets de Marine, des Patros de Virginal et d'Ittre, No Man's Land et des dizaines de bénévoles. Avec le soutien de la Commune d'Ittre. Une manifestation qui s'inscrit dans Ottokar VI en Brabant wallon

# LES GRANDS FEUX

## Une Flambée de Contes

Samedi 14 mars 2015 à 18h30

### Programme de la soirée

#### FERME DE LA MOTTE (ITTRE) (DÉPART) : 18H30 – 20H

Allumage du premier feu par le Patro d'Ittre et ouverture du parcours général (18h30)

Départ du bonhomme hiver (18h45)

Animation musicale  
Des flambeaux seront mis en vente pour les promeneurs

#### EN CHEMIN... (4 KM) 18H30 – 21H30

Les promeneurs passeront devant les feux qui baliseront le parcours.

Les Espaces Contés permettront d'écouter des contes et histoires (toutes les 15 minutes maximum)  
Le Feu des Cadets de Marine embrasera le ciel avec chansons et musiques

La Charrette à Peket du CLI et son animation musicale proposera de revigorer les promeneurs (allumage par le Patro de Virginal).

Des bougies, animations et autres décorations lumineuses disposées sur le parcours ajouteront à l'ambiance des Grands Feux.

#### FERME DE LA MOTTE (ITTRE) (ARRIVÉE) : À PARTIR DE 20H

Musique festive avec 18 carats  
Spectacle et jonglerie de feu  
En fin de parcours, un bar proposera du vin chaud, des saucisses au barbecue et de la soupe.

**ATTENTION : le parcours de la promenade sera fermé à la circulation.**

#### ET VOLENT LES MOTS CONTEURS



Caroline Six et Sébastien Mauer ont un plaisir commun : partager les histoires. Ils aiment vous prendre par l'oreille, le cœur et la tête pour un voyage parmi les mots, les histoires et les rêves. Caroline Six est attirée très tôt par les arts de la scène. Mais elle découvre alors le conte et ses techniques, et décide d'explorer cet univers avec nous. Sébastien Mauer tombe plutôt sur le conte par hasard. Depuis, c'est devenu un réel objet de plaisir et de partage pour lui. Pour tous les publics.

**Espace conté sur le parcours des Grands Feux (50 pers. max.) – De 18h30 à 21h – toutes les 15 minutes**

#### LE CHAUDRON QUI CHUCHOTE CONTEURS



C'est le plaisir de raconter qui pousse Simone Balthazar et Benoît Vincent à se lancer dans l'art du conte. Ils se feront un plaisir de créer pour vous une ambiance propice au rêve et à l'évasion. Elle est une conteuse croqueuse de vie et de chocolat. Lui se dit explorateur des mondes intérieurs et amateur de sieste.

Par leurs histoires, ils vous transportent dans leur univers, dans leur Ardenne, dans leurs randonnées ou dans leurs voyages.

**Espace conté sur le parcours des Grands Feux (50 pers. max.) – De 18h30 à 21h – toutes les 15 minutes**

#### PIERRE GÉNICOT – CONTEUR

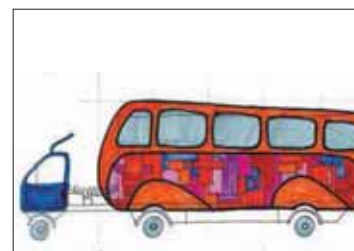
Pierre Genicot, dit « Le Serial Conteur », est un spécialiste du conte cruel – des vérités sur les princesses psychopathes au massacre de petits lapins mignons – mais aussi des contes traditionnels et des histoires créées autour



de berceuses et de comptines du monde entier (parce que les massacres animaliers et les jupons ensanglantés, il les laisse aux adultes)

**Espace conté sur le parcours des Grands Feux (50 pers. max.) – De 18h30 à 21h – toutes les 15 minutes**

#### OTTOKAR – BUS À HISTOIRES



Un bus un peu surprenant sillonne actuellement la province du Brabant wallon. Il s'arrête sur des parkings de supermarché, sur la place d'un village, au coin d'une rue. Mais pourquoi ? Aller dans l'espace public pour montrer à tous ce qu'est le Théâtre Jeune Public ! Après recherches et discussions, ils ont trouvé la solution : déguiser un camion en bus (d'Ottokar) et s'en servir comme théâtre mobile pour surprendre les habitants du Brabant wallon dans leurs lieux de vie.

**Sur le parcours des Grands Feux De 18h30 à 21h – toutes les 15 minutes**

#### ATTENTION JONGLEURS SPECTACLE DE FEU



La jeune école circassienne de Soignies et Braine-le-Comte viendra présenter son spectacle Ignipotens, un show pyrotechnique alternant jonglerie de feu, cracheurs de feu, monocycles et feux d'artifices.

De quoi agrémenter le dernier feu d'une ambiance explosive !

**Spectacle de jonglerie au départ et à l'arrivée de la promenade**

#### 18 CARATS – MUSIQUE

A l'origine c'était un groupe de jeunes musiciens avec l'envie de faire de la musique Klezmer ensemble. A cette époque, l'ensemble était composé d'une flûte, accordéon, clarinette, caisse claire, et contrebasse et commence à jouer à Bruxelles et un peu partout en Belgique. Le côté festif et lyrique de la musique Klezmer est très présent. Une part importante est laissée à l'improvisation, ce qui offre un voyage musical complet.

**Concert au feu d'arrivée – A partir de 20h**

#### LE FEU DES CADETS DE MARINE D'ITTRE

Le feu des Cadets de Marine vous proposera des chants marins et quelques morceaux de chant choral par les Cadets. Le tout accompagné par un saxophone et un violoncelle... Une belle ambiance autour du feu.

#### DU BOIS POUR LES GRANDS FEUX

Comme chaque année, nous faisons appel à votre générosité pour trouver le bois nécessaire pour nos Grands Feux. Nous sommes particulièrement intéressés par du gros bois sec, facilement transportable (ou idéalement livré sur place), mais aussi du petit bois, quelques palettes et des branchages. Si vous avez du bois qui pourrait servir aux Grands Feux du 14 mars prochain, contactez Marie au CLI (067/64.73.23 – info@ittreculture.be).

#### LE CORTÈGE DU BONHOMME HIVER

Les Grands Feux, chaque année, brûlent le bonhomme hiver. Ils chassent l'hiver et accueillent le printemps. Pour la dix-huitième fois, le bonhomme hiver (confectionné par les enfants de l'accueil extrascolaire) s'envolera en fumée. Mais avant cela, il parcourra la campagne avec les promeneurs. Sur le coup de 18h45, un cortège musical l'emmènera du premier feu jusqu'à son bucher final. Une sorte d'ultime parcours initiatique, où il sera accompagné des promeneurs et de flambeaux. Un beau moment à ne pas rater.



## SI VESNAU M'ÉTAIT CONTÉ (de 1830 à nos jours)

**Ittre est une fourmillière d'activités culturelles et folkloriques ; il ne se passe pas une semaine sans qu'un événement ne se déroule dans nos villages et au sein de nos écoles et diverses associations.**



Virginal. (Vue d'ensemble.)

J. Hiersaux, Peinture-Photo.

Pour participer à ce florilège, le PAC (Présence et Action Culturelles) d'Ittre, va prochainement organiser un événement original qui vise à retrouver l'histoire

de nos villages. Nous avons réuni une grande collection de photos, documents, films retraçant l'histoire de notre village. Vous vous souvenez de la

cure ? De l'ancien canal ? De la papeterie ? De la cuve de la Bruyère ?

Fin mai début juin, nous organisons une grande exposition à la Tarlatane à Virginal.

Vous pouvez nous aider si vous avez des documents, photos, des témoignages, etc. concernant Virginal et son passé. Vous pouvez aussi aller sur le terrain et photographier de sites ou objets insolites, recueillir des témoignages qui évoquent le passé de notre village.

Infos + réservations

**M. Daniel Decamps**  
0493/53 47 66  
ddecamps59@hotmail.com  
**Christian Fayt,**  
Président du PAC

## Unité Pastorale : Ittre, Haut-Ittre, Fauquez et Virginal

### Partage d'évangile à 20h00

Le 17 février à la cure de la paroisse Saint Laurent de Haut-Ittre  
Le 17 mars à la cure de la paroisse Saint Pierre de Virginal

### Messes des Familles

Eglise Saint Rémy à Ittre :  
15 février et 15 mars  
Eglise Saint Pierre à Virginal :  
8 février et 29 mars

### Mercredi 11 février : journée mondiale des malades

Messe en l'honneur de Notre Dame de Lourdes  
Possibilité de recevoir l'onction des malades  
08 févr. 09h00 Eglise Saint Pierre à Virginal  
10 févr. 10h00 Résidence de Huleu à Ittre  
11 févr. 09h00 Eglise Saint Rémy à Ittre

11 févr. 15h00 Résidence « Le Privilège » à Haut-Ittre  
20 févr. 15h00 Résidence l'Orchidée à Ittre

Préparation au Baptême pour les familles

À 14h le 15 février et le 15 Mars  
Merci de prendre contact au préalable avec votre prêtre

### Mercredi des cendres :

**18 février - Début du Carême**  
Messe et imposition des cendres  
Ittre : 18h Haut-Ittre : 18h30  
Virginal : 19h30  
Fauquez : 09h00 le 22 février lors de la messe du dimanche Le Carême.

Le carême, c'est quarante jours d'attente spirituelle qui se réfère aux quarante jours passés par le Christ dans le désert. Depuis toujours associé à la préparation de la

semaine Sainte et de la fête de Pâques, c'est un temps de pénitence et de conversion qui commence le mercredi des cendres et s'achève le jour de Pâques, jour de la résurrection, événement fondateur du christianisme. Le carême est toujours le temps de prière, de jeûne et de partage mais aussi un temps joyeux, propice à la conversion et à l'ouverture du cœur vers Dieu et les autres. L'Eglise invite les chrétiens à profiter de ce temps pour se libérer des superflus, de l'inutile que ce soit sur le plan de la nourriture ou des distractions. Vivre le carême, c'est aussi redécouvrir toutes les richesses de la vie chrétienne.

**Confirmation à Ittre pour toutes les paroisses de l'unité pastorale - le 16 mai 2015**

## L'école «Les Longs Prés» se met au patin à glace...

**Mardi 13 janvier 2015, sur la Grand Place de Nivelles, au cœur de la Collégiale, rigolades et chutes en tout genre étaient au rendez-vous pour une journée pas comme les autres.**



Les cinquièmes et sixièmes étant en classes de neige, ce sont les élèves de la première à la quatrième année primaire qui ont participé à cette activité accompagnés par leurs titulaires.

L'organisatrice de cette merveilleuse initiation au patinage ...  
Petit Tram 434 - février 2015

presque artistique, n'était autre que le professeur de gymnastique de l'école, Madame Fabienne. Cette sortie avait pour objectif de nous faire découvrir un sport que peu d'entre nous avaient déjà pratiqué.

Après un court trajet en bus, les

enfants ont chaussé leurs patins et se sont élancés sur la piste. Quelques initiés flottaient gracieusement sur la glace tandis que d'autres débutants avaient beaucoup de mal à tenir sur leurs patins, y compris les instits. Pour les aider, des tribunes étaient mises à leur disposition.

La patinoire était assez grande. On pouvait faire le tour d'un sapin et d'un ours polaire. Une musique nous accompagnait chaleureusement.

Madame Fabienne, professeur de gym, a immortalisé cette matinée en prenant des photos de nos prouesses, de nos fous rires, de nos glissades contrôlées ou non mais aussi, à notre grand désespoir, de nos chutes sur la glace.

Pour beaucoup d'enfants, cette excursion était l'une des plus belles.

Que d'émotions et quel bonheur !



## Vie associative

### Nos super classes de neige

**Les élèves de 5e et 6e des écoles communales d'Ittre et de Virginal sont partis en cars le 12 janvier 2015, destination l'Italie et le village de Caspoggio.**

Nous sommes arrivés vers 10 heures à l'hôtel et après un délicieux petit déjeuner, nous sommes allés essayer bottines et casques de ski car, dès le lendemain, nous attaquons les pistes. En dehors du ski, nous avons fait plein d'autres activités : les visites chez l'apiculteur, l'artisan et à la centrale hydro-électrique ; la luge, la balade en montagne ; les cours de secourisme en montagne et la promenade en raquettes. Au début du séjour, il y avait peu de neige mais notre arrivée l'a fait tomber ! L'avant-dernier jour,

nous avons fait une super boum et le mercredi 21 janvier, nous sommes rentrés chez nous. Après 10 superbes jours passés en Italie, nous revoilà !

**Les élèves de 6e de l'école communale d'Ittre**



### A la maison communale de Virginal...

**C'est le lundi 22 décembre 2014 qui fut choisi par les membres de la "Confrérie dël Târte au Crastofé", pour réunir la presse et le collège des Bourgmestre et Echevins de la commune d'Ittre.**



Après les avoir accueillis, le Grand Bailly (Mr Didier Dubray) prit la parole pour les remercier de leur présence et préciser le but de la réunion.

Dans le cadre de l'aide aux victimes des inondations du mois d'août à Ittre, les consœurs et les confrères ont décidé de remettre un chèque de 1500 € à monsieur le Bourgmestre. La confrérie souhaite que ce don soit, en parts égales, remis aux écoles d'Ittre (communales et libres) situées en zone inondée.

Ce geste ayant pour but d'aider les écoles et surtout de sensibiliser

nos écoliers aux difficultés susceptibles de surgir durant la vie en général.

Monsieur le Bourgmestre remercia la confrérie pour son geste, tout en soulignant le dynamisme et la présence de celle-ci lors des activités festives de notre commune.

Bien sûr, durant toute la séance, tous les participants eurent l'occasion de savourer la tarte au crastofé, accompagnée de boissons adaptées au produit et aux choix des dégustateurs.

**Les consœurs et les confrères**

## Concours : la demi finale de la dictée du Balfroid

**Ce samedi 24 janvier 2015, des élèves de 6<sup>e</sup> année des écoles communales d'Ittre et de Virginal se sont rendus à un concours d'orthographe.**

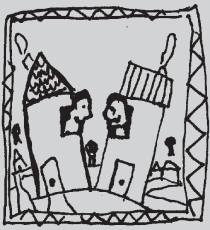
Grâce à une dictée effectuée en classe, quatre élèves de chacune des quatre classes de 6<sup>e</sup> année ont pu se qualifier pour la demi finale de la fameuse dictée du Balfroid. Les sélectionnés des deux écoles sont donc partis en bus. Malgré la neige, ils sont arrivés sains et saufs à Jodoigne et, après deux heures de route, ils ont pu s'installer. Ils se sont appliqués pour écrire sans faute le fameux texte dicté par Madame Balfroid. Deux élèves de chaque école se sont qualifiés pour la finale qui aura lieu à Liège le 16 mai prochain. Un grand bravo aux quatre

finalistes qui sont Zoé ONGARO et Héloïse SCHREUDERS pour Ittre et Margaux DELIZEE et Julie SMETS pour Virginal.

**Les élèves de 6<sup>e</sup> de l'école communale d'Ittre**







## Vie associative

Cercle Royal Horticole et Avicole  
Ligue du Coin de terre et du Foyer  
L'Avenir de Virginal

Tout comme au mois de janvier; la conférence du mois de mars se tiendra une nouvelle fois en notre local. "Café du Cercle" 2, Rue Charles CATALA de et à 1460 VIRGINAL-SAMME  
**Dimanche 1 mars à 14h30**  
Monsieur JOURDAIN Gérard  
Maladie et Fongicides  
Qu'on se le dise!

**La présidente**  
Madame BONTET Sylviane  
**Le Secrétaire**  
Monsieur DUCOCHET Marc

## Jeunesse Sportive Ittroise

Kermesse Carbonnades et Américain frites  
Vendredi 06/03/2015 des 18h  
PAF : 12,50 €  
**Réservations auprès de notre responsable des fêtes au 0497/147990**

## Souper du Vélo Club Virginal Ittre

Samedi 21/02 à partir de 18h30  
Dimanche 22/02 à partir de 12h  
Salle polyvalente de Virginal  
Présentation de la nouvelle équipe 2015 dimanche à 14h  
**Réservation souhaitée avant le 16/02 au 067/64.78.26**

Championnat du Brabant de couyon passant à 5 cartes par équipe formée de 2 joueurs. Par points en 5 tours de 2 x 10 lignes. Il s'est déroulé au "Café du Cercle" 2, Rue Charles CATALA de et à 1460 VIRGINAL-SAMME ce samedi 24 janvier 2015. En plus des prix répartis dans un ordre décroissant des équipes ; de la première à la dernière. Dans ce cas concret de 1 à 16. En plus de ces prix, une coupe est offerte aux trois premières équipes:  
1er et CHAMPION de BRABANT avec 650 points : Messieurs Michel BONFOND et Marc DUCOCHET  
2ème avec 585 points: Messieurs Eddy DEGRIEVE et Christian DENUIT  
3ème avec 580 points: Messieurs Henri VANDELDELDE et Jean-Philippe LEJEUNE



# LES GRANDS FEUX

## Une Flambée de Contes

### Samedi 14 mars à 18h30

Les Associations de Parents des 2 écoles d'Ittre  
vous invitent au



## Cortège de Carnaval d'Ittre

Quand ? Le vendredi 27 février 2015, dès 18h15  
Où ? Rendez-vous sur le parking du foot, Départ du cortège à 18h30  
Qui ? Les enfants, costumés de préférence, viennent accompagnés de leurs parents  
Quoi ? Gilles, tambours, oranges, musique, rondeaux...

**A l'arrivée : brûlage du bonhomme hiver, pains saucisses & boissons**

Le parcours du cortège, encadré par la Police communale, partira du parking de l'école communale pour traverser le centre d'Ittre jusqu'au parking derrière la commune (Salle Planchette).

**Le Pâtre de Virginal**  
vous conduit à son souper annuel

# LE SEIGNEUR DES PATROS

UN FOULARD POUR LES GOUVERNER TOUS  
ET DANS L'AMUSEMENT LES LIER

EN BOUSTIFAILLE, NOUS VOUS PROPOSONS

« PÂTES EN FOLIE »  
(ENTRÉE - PÂTES À VOLONTÉ AVEC CHOIX FROMAGE SAUCES - DESSERT)

ADULTES : 15€  
(15€ LE SOIR MÊME)  
ENFANTS : 13€  
(13€ LE SOIR MÊME)  
- 5 ANS : GRATUIT

Souper - Bar - Expo photos - Chants autour du feu - ANIMATIONS - AMBIANCE MUSICALE & BIEN D'AUTRES CHOSSES

**Le Samedi 21 Mars 2015 18h30**  
SALLE POLYVALENTE DE VIRGINAL

INFOS & RÉSERVATIONS :  
patrostpierre@hotmail.fr  
http://patrosaintpierre.wikeo.be  
Julie Duthy (Coati) : 0494/79.75.92

## Un Nouvel An berbère agréable et culturel

L'équipe de Cherif Hamdis avait invité ses membres et sympathisants à la salle Polyvalent de Virginal pour son traditionnel cous-cous et fête de nouvel-an berbère.

Un agréable moment interculturel ponctué par deux très beaux moments musicaux. Le quatuor féminin Fatoum nous a émerveillés par sa fraîcheur, ses chants et son enthousiasme. Idir, notre sympathique ami de l'association culturelle N'imazighen, nous a offert un autre moment musical de qualité. La musique entraînante a mobilisé une belle assemblée

sur la piste de danse. Si Mons avait attiré la grande foule ce soir-là pour la fête inaugurale de « Mons capitale européenne de la culture », à Virginal nous avons vécu un moment chaleureux, d'amitié et de rencontre entre les peuples.



Luc Schoukens



## REPAIR CAFÉ D'ITTRE

Prochain rendez-vous le dimanche 15 février.

Nous vous attendons nombreux pour donner une seconde vie à vos objets destinés à être mis à la poubelle.

Domaine des réparations : couture, vélo, petit-électroménager, informatique et électricité. Pour

l'occasion, un atelier de réparations spéciales se tiendra ce jour: ATELIER COLLE! Venez recoller tous vos objets décollés (meubles, chaussures,...)

INFOS : voir affiche et/ou Alice Hanotier au 0473/72.80.24

**Repair Café d'Ittre**

Réparer ensemble, c'est l'idée des Repair Cafés; on y apporte des objets en mauvais état et on se met à l'ouvrage avec des bricoleurs passionnés pour prolonger leurs usages et ainsi lutter contre l'obsolescence programmée!

réparations possibles  
couture & petit-électroménager  
vélo & informatique & électricité

**Venez réparer vos objets cassés avec nous**

Rue de la PLANCHETTE, parking et entrée à l'arrière de la commune  
**Tous les 3èmes dimanche du mois**  
gratuit & ouvert à tous de 14h à 17h

infos Alice Hanotier 0473/72.80.24  
http://www.repaircafe.be ou sur facebook «repaircafeittre»

Illustration: Vittorio Bernabè

## Le Petit Tram

www.ittreculture.be



Date de parution le 12/02/2015

Mensuel du Centre de Loisirs et d'Information - A.S.B.L.  
36, rue de la Montagne à 1460 Ittre  
Tél : 067/64 73 23 - Fax: 067/64 85 52  
e-mail : info@ittreculture.be

Abonnement 10 euros/an  
compte 068-0533130-45  
Editeur responsable : Luc Schoukens  
Bureau de dépôt : 1400 Nivelles  
Les articles munis du sigle CI sont écrits par l'équipe du CI  
Vos articles doivent être rentrés pour le 25 du mois qui précède la parution (25/02/2015) au plus tard de préférence par email (info@ittreculture.be) ou par courrier

Prochaine parution : 05/03/2015

Le Petit Tram c'est

Mensuel édité par le Centre de Loisirs et d'Information asbl, reconnu comme Centre Culturel d'Ittre, Rue de la Montagne 36 à 1460 Ittre 067/64 73 23. Distribué toutes-boîtes dans l'entité d'Ittre. Abonnement : 10 euros/an à verser au compte 068-0533130-45.

Le Petit Tram, journal communautaire veut être un journal d'expression qui donne la parole à la vie associative et à l'ensemble des habitants de l'entité d'Ittre. Les articles sont publiés gratuitement. L'équipe d'animation du C.L.I. apporte des dossiers d'informations et réalise des reportages sur des événements socio-culturels, économiques et politiques qui ont une implication locale. C'est l'équipe d'animation aussi qui veille à respecter les règles de fonctionnement établies par l'assemblée générale du C.L.I. et à respecter l'esprit pluraliste du journal. Le Comité de lecture accompagne, gère la page expression, il est composé de Fabrice Gardin, Claude

Debrulle, Hélène de Schoutheete, Fiona Buidin, Luc Schoukens et Doris Bertau.  
Conseil d'Administration du C.L.I. :  
Représentants de la Commune d'Ittre : Carine de Licherdelve, Robin Cornelis, Mohamed Tikri, Claude Debrulle, Dubois Marc, Hélène de Schoutheete, Sophie Peeterbroeck  
Représentant de la Province : Steve Fontaine  
Représentant de la Communauté française : Nathalie Henriot  
Représentants de la vie associative et les habitants de l'entité d'Ittre : Claire Lemaître, Michèle Counson, Gus Goossens, Fabrice Gardin, Doris Bertau, Cherif Hamdif, Anne-Sophie Galland, Pierre Baudelet et Fiona Buidin.  
Ont collaboré à ce journal :  
Secrétariat : Dominique Ost, Marie Vanderlinden  
Graphisme : Pascale Goffaux.

Coordination : Ludovic Devriendt  
Rédaction : Luc Schoukens, Ludovic Devriendt, Nathalie Lourtie, Julie Duthy  
Journalistes en herbe : Samantha Noach, Romain Detroy, Eloise Goffart, Adeline Schmitz, Skan Triki.  
Merci à toutes les associations et personnes qui nous ont transmis leurs articles.  
Photos : C.L.I.  
Impression : Imprimerie Delferrière Nivelles.  
Merci à nos correcteurs du mois : Claire Lemaître, Michel Tilman.



# Ittre CultureS

**Samedi 14 février 2015 à 19h00**

L'Etable d'Hôtes

☼ Entrée : 10 €

## O Tchalai, soirée de saint Valentin



Pour le plaisir de se mettre le cœur à l'envers ! O'Tchalai vous emmène en vagabondage sur les routes de Bucarest à Odessa, dans les rues de Thessalonique, au sommet d'une montagne escarpée de Géorgie, s'arrête un instant au Cabaret Pouchkine, au Café Ephémère à Sofia ou à l'Etable d'Hôtes... puis repart. Un voyage en musiques et en chansons qui nous racontent la volupté des nuits à la belle étoile, les amours qui se font et se défont, le besoin de nos âmes frivoles de faire la fête ! O'Tchalai nous présente en primeur son nouvel album « Couleur Lune » ! Monique Gelders : chant, accordéon, Pascale Trussart : violon, chant, Alexandre Furnelle : contrebasse, chant.

**Vendredi 20 février 2015 dès 20h00**

Antenne Ouest Maison du conte et de la littérature

## Anniversaire Maison du Conte Ouest Brabant Wallon



Une soirée construite en deux parties avec le spectacle « Bouteille aan zee » avec et de Amandine Orban de Xivry et un moment musicale avec Antoine Faure TO et Jeff Baillard un Duo Electro-acoustique - Chansons - Spokenword et leur spectacle «ORPHEE SANS FREIN, Comment renaître après avoir perdu l'amour ?» à 7090 Hennuyères, 7 sentier du Village.

**Samedi 21 février 2015 à 14h00**

L'Etable d'Hôtes

## "Samme fait son tour"



Le "Festival de la Tour de Samme" approfondit son ancrage dans la région. L'équipe réinvestit l'étable d'hôtes avec une après-midi d'animations et une soirée concerts. Des expos dans tous les coins, du théâtre forum pour vous mettre de bonne humeur, des concerts dans la grange et des DJ's jusque 3H du matin. Tout ça dans l'univers de Samme. A explorer en famille ou entres amis.

**Samedi 21 février 2015 à 20h30**

La Chapelle de Verre Fauquez

☼ Entrée : 15 €  
étudiant : 10 €

## Vanessa Lefebvre "Desir d'Elle et de Lui" (récital musical)



Dans un village d'hier et d'aujourd'hui, Amour et Désir traversent le cœur et le ventre de ses habitants. Nous les accompagnerons dans leurs attentes, leurs secrets, leurs fougues ! Un vieil homme a quitté sa maison la tête sous le bras. Il a élu domicile sur le toit de la Citadelle. Les villageois, par un système de poulie, lui hissent chaque jour un repas. Puis ils construisent une nacelle plus grande où parfois l'un ou l'une s'assied, se fait hisser, et demande conseil au vieux sage. Quels élans, ravages et conséquences auront l'amour et le désir dans ce village ? Envoûtement et malice au programme de ce joli duo, qui ravive les âmes les plus endormies ! Vanessa nous revient avec une nouvelle création. Cette fois, sa plume nous révèle les saveurs du désir ! Accompagnée de Adrian PARKER à la clarinette, ils transportent leur auditoire hors du temps, pour un voyage en musique et en mouvement. Humour et profondeur y marchent main dans la main, sur un sentier qui surprend.

**Mercredi 25 février 2015 à 20h00**

Centre Culturel - Espace Bauthier

☼ Entrée : 5 €  
(3 €-de 25 ans et + de 65 ans) - Art. 27

## Ida (Cinéma)



Dans les années 1960, en Pologne, Anna, une jeune orpheline souhaitant prononcer ses vœux dans un couvent, va devoir d'abord retrouver sa famille selon la demande de sa mère supérieure. Elle rencontre sa tante, seul parent encore vivante et va découvrir un sombre secret de famille datant de l'occupation nazie. Un film de Pawel Pawlikowski avec Agata Kulesza, Agata Trzebuchowska, Halina Skoczynska, etc. Durée : 1h22. Dès 19h, venez partager une soupe-repas préparée avec des produits locaux (5 €).

**Théâtre de la Valette**

☼ Entrée : 15 € 13 € 10 €  
(Adulte/senior/étudiant)

## Une heure et demie de retard (Comédie)



Pierre a la main sur la poignée de porte. Il attend Laurence... Il est l'heure d'aller dîner chez les Chalmet. Mais au moment de partir, Laurence a besoin de parler... Ça tombe mal, c'est un dîner important, mais Laurence refuse de s'y rendre... Pourquoi? Vous le saurez... après une heure et demie. Avec Léonil Mc Cormick et Delphine Charlier. Mise en scène de Jean-Paul Andret. D'après l'œuvre de Gérard Sibleyras Jean Dell.

**Vendredi 27 février 2015 à 21h30**

L'Etable d'Hôtes

☼ Entrée : 6 €

## Soirée "Rolling Stones" - Concert "Brussels Affair" + Dance !



Leur premier concert a enflammé la grange l'an passé ! Ils nous reviennent avec une fougue-qu'on-sait-pas-rester-tranquille ! Une Soirée dansante qui restera gravée dans nos mémoires ! Brussels Affair est constitué de cinq musiciens confirmés, enthousiastes et passionnés par l'univers musical des Rolling Stones. Ils proposent un répertoire de reprises de ce groupe mythique, fidèle à l'énergie et à l'esprit rock 'n' roll qui le caractérisent. Que ce soient avec des tubes historiques ( Satisfaction, Start Me Up, Jumping Jack Flash...), des morceaux anciens (Carol, Under my thumb...) ou plus récents (Flip the Switch), Brussels Affair propose une expérience rock'n'roll et sympathique qui vous fera vous trémousser, chanter et danser à souhait. **Ambiance Rock & Roll...ing Stones" garantie ! Et dans la foule, notre Lady Djett nous prépare une bondissante soirée dansante "Spéciale Rock" !!!**



**HEPTONE**

Musée **Marthe Donas**



**Dimanche 1 mars 2015 à 17h00**

Heptone - Musique class'Ittre

☼ Entrée : 10 €  
8 € (étudiant ou prévente)

## "Duo Arsis Thesis" (Classical Music)



Dans le tumulte des sons d'aujourd'hui souvent bêtes et méchants, il est bon de se rafraîchir les oreilles en rendant hommage aux génies du passé tels que Beethoven, Haydn ou Mozart! Le nom de ce duo traduit leur souci du raffinement, notamment à travers la rythmique, l'articulation et le relief du phrasé musical. "Arsis Thesis" est le terme utilisé en poésie ancienne pour désigner la métrique. L'alternance des temps forts et faibles est le principe fondamental de toute rythmique, tant dans l'art parlé que dans la musique...Un moment musical tout en finesse et légèreté! Astrid Gallez : flûte traversière / Benjamin Dumont : piano.

**Vendredi 6 mars 2015 à 21h30**

L'Etable d'Hôtes

☼ Entrée : 10 €

## Mandaye Bio



Duo frère - sœur. A la rencontre de deux univers parallèles, oscillant entre mélancolie douce et humour décalé. Le projet se veut d'abord acoustique, ambiance intimiste, s'entourant à l'occasion d'autres musiciens. Déjà remarqué en 2009 au concours Musique à la française, ils ont également fait partie de la sélection pour l'édition 2012 de la « Biennale de la chanson française ».

**Dimanche 8 mars 2015 à 17h00**

Heptone

☼ Entrée : 12 €  
10 € (étudiant ou prévente)

## "Raf D Backer trio" (Jazz Tour Lundis d'Hortense)



Sélectionné par les Lundis d'Hortense parmi plus de 120 groupes professionnels! Raf D Backer nous présente son nouvel album "Rising Joy". Au programme, un jazz empreint de Soul, de Gospel, de Blues...une musique joyeuse au-dessus de laquelle plane les influences de la Nouvelle-Orléans et du Rhythm and Blues. L'inspiration de Raf D Backer puise dans de nombreuses autres influences comme celles de John Scofield, John Medeski, Herbie Hancock, Eddie Harris, Les McCann... Ce Jazz-là respire la sophistication tout en restant très accessible, il allie la tradition et la modernité et c'est là que réside tout l'art du pianiste. Eric Legnini et Daniel Romeo signent la direction artistique du premier disque de ce jeune artiste à découvrir. Raf D Backer : piano, hammond B3, Fender Rhodes, clavier / Nicolas Thys : contrebasse / Lionel Beuvers : batterie.

## Projection - débat

### Caricaturistes, fantassins de la démocratie, suivi d'une discussion : Peut-on rire de tout ?

**L'équipe du Centre culturel de Tubize, soutenue par de nombreuses associations locales, vous propose une soirée de projection-débat sur le thème "Peut-on rire de tout?". La liberté d'expression sera au cœur du débat. Venez vous exprimer et en discuter avec nous le 25 février prochain.**

La liberté d'expression est l'une des valeurs fondamentales de l'animation culturelle.

Après les attentats de Paris, nous avons ressenti le besoin de programmer le film "Caricaturistes, fantassins de la démocratie" suivi d'un débat. Cette soirée s'inscrit dans une tournée organisée par La Quadrature du Cercle, réseau de programmateurs cinéma en Fédération Wallonie Bruxelles. L'objectif est de valoriser notre liberté d'expression et d'y réfléchir ensemble.

De nombreuses associations, pluralistes, se joignent à l'organisation de cette soirée. Aucun droit d'entrée ne sera perçu. On est tous Charlie.

#### Intervenants du débat : Blaise Dehon, illustrateur de l'information.

Du dessin de presse pour, entre autres La Libre au dessin scolaire ou spécialisée, Blaise Dehon crée des cartoons et du reportage dessiné.



#### Zidani. Comédienne.

Parallèlement à sa licence en histoire de l'art à l'ULB, Zidani multiplie les spectacles et les apparitions



tions télévisée, notamment dans On ne demande qu'à en rire. Pour Zidani, la frontière entre humoriste et humaniste est très proche. C'est la raison pour laquelle, elle est "marraine" d'Amnesty International depuis 2004. Nous pourrions débattre avec l'artiste des atouts et des limites - éventuelles - de l'humour dans la construction du "vivre ensemble".

**Pierre Anthoine. Directeur du Centre culturel de Tubize et précédemment directeur du Centre Régional d'Intégration du Bw,** Pierre abordera les missions d'un Centre culturel pour valoriser la liberté d'expression.



#### Centre Culturel d'Ittre, CLI

(Coordination)  
36 rue de la Montagne  
1460 Ittre  
067/64 73 23  
info@ittreculture.be  
www.ittreculture.be

#### Chapelle de Verre

100 rue A Brancart  
1460 Fauquez  
067/64 88 93  
www.chapelledeverre.be  
info@chapelledeverre.be

#### Heptone

7 rue Haute - 1460 Ittre  
0488/476 905  
asbl.heptone@gmail.com  
www.heptone.com

#### L'Etable d'Hôtes

48 rue de Tubize - 1460 Virginal  
067/78 06 70  
letable@letabledhotes.be  
www.letabledhotes.be

#### Maison du Conte

36 rue de la Montagne  
1460 Ittre  
0493/196 528

#### Musée Marthe Donas

36 rue de la Montagne  
1460 Ittre  
0471/216 388  
info@museemarthedonas.be  
www.museemarthedonas.be

#### Théâtre de la Valette

13 rue Basse - 1460 Ittre  
067/64 81 11  
lavalette@skynet.be  
www.lavalette.be

#### Le film " Caricaturistes, fantassins de la démocratie " De Stéphanie Valloatto

12 fous formidables, drôles et tragiques, des quatre coins du monde, des caricaturistes, défendent la démocratie en s'amusant, avec, comme seule arme, un crayon, au risque de leurs vies. Ils sont : français, tunisienne, russe, américain, burkinabé, chinois, algériens, ivoirien, vénézuélienne, israélien et palestinien.



#### Au Centre culturel de Tubize

**Mercredi 25 Février 19h30**  
Entrée gratuite  
19h30 Film (1h30)  
21h : Forum - Débat + expo  
www.tubize-culture.be  
02/355 98 95

Infos + réservations





## Culture

### De pages en pages



### Combats contre l'obscur...

**Je ne sais pas vous, mais j'adore les livres fantastiques! Je les devore jusqu'à la dernière ligne au point que lorsque j'aperçois le point final, j'en ai les larmes aux yeux. On dit souvent que les livres fantastiques sont pour les enfants et les adolescents alors que pas du tout. La preuve avec "Les chroniques de la pierre des Ward, Tome 1: l'apprenti épouvanteur" de Joseph Delaney. Attention, livre à ne pas lire la nuit...**

Tom Ward est le septième fils d'un septième fils. Peu avant ses douze ans, il part en apprentissage chez Monsieur Grégory, un épouvanteur, lui-même septième fils d'un septième fils. Tom le sait, à partir de ce jour, plus rien ne sera comme avant, parce que le métier d'épouvanteur n'est pas facile. Débarrasser le Comté de gobelins, sorcières, mages et autres esprits maléfiques n'est pas de tout repos!

Lors de sa première année d'apprentissage, Tom rencontrera Alice, une jeune fille aux souliers pointus, une sorcière. Et la tante de la jeune fille n'est autre que la Mère Malkin, la plus redoutable sorcière de la région, qui vient de s'échapper de sa prison. Le jeune garçon devra affronter ses peurs car à présent, il est l'apprenti de l'épouvanteur.

L'apprenti épouvanteur, c'est ma saga fantastique préférée juste après Harry Potter. Sorti en 2004, ce premier tome est la pierre fondatrice d'une saga de quinze livres

dont deux hors-séries, qui vient de s'achever au Royaume-Uni, son pays d'origine. Suivre les aventures de Tom, Monsieur Grégory et Alice, c'est rentrer dans un univers sombre, où le mal est partout et gagne chaque jour en puissance mais c'est aussi découvrir l'amitié, la fidélité, le courage et la force de toujours aller au-delà de ses angoisses.

Entre gobelins, sorcières, vampires, Anciens Dieux, invasions militaires et prise de bec avec les filles, être un adolescent, ce n'est pas facile et pourtant Joseph Delaney parvient à magnifiquement bien le décrire, trouvant les mots justes pour vous faire passer en un instant du rire à l'angoisse et vice versa. Plus qu'un livre pour les ados, c'est un livre sur le passage à l'âge adulte et sur la naissance de la maturité chez un jeune qui, au début, ne savait pas trop ce qu'il faisait là.



**Adeline Schmitz**  
Stagiaire Centre culturel

### Voyage au cœur du Dessin

**Dans la trilogie "La quête d'Ewilan" de Pierre Bottero, une jeune fille dite normale découvre qu'elle a un don magique et que ce don pourrait bien lui être utile pour sauver un monde parallèle. Qui n'a jamais rêvé qu'une chose pareille lui arrive? C'est qu'elle en a de la chance l'héroïne des deux trilogies d'héroïc fantasy que tous les jeunes ados s'arrachent.**

Camille Duciel est ado de 13 ans et ne s'est jamais sentie à l'aise à Paris, ni avec ses parents adoptifs, si distants. Un jour, alors qu'elle rentre chez elle, un accident manque de la tuer, avant qu'elle ne soit projetée dans un monde parallèle appelé "Gwendalvir". Alors qu'elle tente de comprendre ce qui lui arrive, elle apprend qu'elle est en réalité la fille d'Elicia et d'Altan Gil'Sayan, deux maîtres de l'Art du Dessin, un don magique. Avec Salim, son seul ami, Ewilan, comme on l'appelle dans l'Empire, va tenter de redresser la situation du pays. Grâce à son don de Dessinateurs et à la fidélité de quelques compagnons, Ewilan sera chargée d'une mission: libérer les Sentinelles, de puissant Dessinateurs corrompus par le

pouvoir.

Dans la catégorie des livres d'héroïc fantasy pour jeunes ados, les aventures d'Ewilan sont dans le top. C'est une sorte de "Seigneur des anneaux" mais pour les plus jeunes. "La quête d'Ewilan" est suivie par trois autres trilogies: "Les mondes d'Ewilan", "Le pacte des Marchombres" et "L'autre". Douze livres écrits entre 2003 et 2007, suivant les aventures d'Ewilan et de ses compagnons. Les livres ont reçu de nombreux prix de littérature jeunesse et font partie des meilleurs livres d'héroïc fantasy francophones.



**Adeline Schmitz**  
Stagiaire Centre culturel



## Ottokar en Brabant wallon

**Durant tout le mois de mars, le Brabant wallon accueille la sixième édition d'Ottokar. Ottokar ? Ottokar, une manifestation d'envergure autour du Théâtre Jeune Public. Le but est de faire découvrir, aux publics (scolaires et familiaux) les ressources artistiques et culturelles de leur région et de la communauté française en général, en mettant l'accent sur le Théâtre Jeune Public.**

Pour se faire, **une vingtaine de partenaires** culturels s'associent pour proposer **plus de 30 représentations tout public, plus de 150 représentations en horaires scolaires.**

Mais aussi des ateliers créatifs, des expositions et des événements festifs, des actions de sensibilisation (formations à destination des enseignants, création d'un carnet du spectateur pour les enfants de primaire, édition d'un journal spécial Théâtre Jeune Public) **et une**

**création théâtrale inédite à bord d'un bus** qui sillonnera toute la province.

**Ce «Bus Ottokar» est piloté par 6 compagnies théâtrales professionnelles du Brabant wallon : Théâtre des 4 mains, Royales Marionnettes, Roultabi, Tof Théâtre, Les Pieds dans le Vent et Une compagnie. A voir lors des Grands Feux d'Iltre.**



**www.ottokar-bw.be**  
**Une organisation des centres culturels de Braine-l'Alleud, Genappe, Ittre, Jodoigne, Nivelles, la vallée de la Néthen, Ottignies-Louvain-la-Neuve, Perwez, Rebecq, Rixensart, Tubize, Waterloo et de l'Association Braine Culture et Columban Espace de Cultures. Avec l'asbl Article 27. Coordonné par le Centre culturel du Brabant wallon. À l'initiative de l'asbl OTTOKAR composée d'Asspropro, du CDWEJ et de la CTEJ.**

Infos + réservations

## 6<sup>ème</sup> Anniversaire ittrois pour la Maison du Conte & de la Littérature

**C'est devenu une joyeuse habitude que de fêter ça en février. Février qui-soit dit en passant- est aussi un mois en brrr ! Nous profitons de ce bel et (original) élan pour remettre le couvert le vendredi 20 février prochain à 19h00.**

Tirant les encourageantes leçons de ce tissage par le récit qui vous sied bien, nous gardons la formule "chez l'habitant"; c'est chez **Pierre et Renée, au n° 7 du Sentier du Village à 7090 Hennuyères** que nous vous filons ce rancart!

Il est essentiel de réserver en payant (dès maintenant) la somme de 10 euros (spectacles + bar à soupe) sur notre numéro de compte en banque.

**2 parties au programme;**  
D'abord place au *récit* avec **Bouteille aan zee** de Amandine Orban de Xivry et Martin Kersten. Ensuite, chanson française avec **Orphée sans freins**, duo parisien (à consommer avec avidité, comme la soupe, voir plus bas).

Infos + réservations

**Philippe Casterman**  
**Maison du Conte**  
**philippe@conteetlitterature.be** ou  
**0493.196528**  
**BE 02 068 227 4857 40**



## "Les femmes en scène" par l'Art qui Show

**Le week-end du 17 et 18 janvier se déroulaient les cafés-théâtre adultes amateurs de l'Art qui Show à Virginal. L'association du repas et du théâtre a un franc succès depuis quelques années maintenant. Mais quel en est la recette ?**



D'abord, le concept est original. Les spectateurs sont autour d'une table et plusieurs scénettes s'enchaînent sur un même thème. Après un certain nombre de sketches, au lieu de faire un entracte interminable, l'entrée est servie. Ensuite, le spectacle recommence et ainsi de suite pour le plat et le dessert. Une manière inédite de faire patienter l'assistance entre les représentations. Cependant, pour ceux qui avaient décidé de ne pas manger, l'attente pouvait sembler un peu longue.

Ensuite, le choix du thème est important. Cette année, il s'est

porté sur les femmes : un sujet vaste qui peut parfois diviser. Mais il fut bien traité et ce, même en écartant parfois le rire. Bien sûr, l'humour était de la partie mais certains sujets difficiles ont été abordés : les mutilations en Afrique, l'inégalité hommes-femmes ou l'inégalité raciale, les femmes battues et les relations hommes-femmes. De quoi passer du rire aux larmes en quelques instants.

La diversité des sketches est aussi un point fort: certains sont en groupes, d'autres en duos ou même encore en solo. Les acteurs

amateurs interprétaient des textes de durées différentes pour plus de variété. Et la nouveauté, cette année, était le jeu d'ombres chinoises. Lors d'un texte abordant la mutilation en Afrique, les acteurs mélangeaient leur jeu à celui de marionnettes dansant derrière un drap blanc. Une innovation qui permet de casser la routine.

Petit bémol à la soirée : la ponctualité. Il y avait une demi-heure d'attente avant que le spectacle ne commence. Cependant, elle fut vite oubliée lorsque les scénettes commencèrent à s'enchaîner.

Et pour accompagner le tout, une ambiance chaleureuse baignait dans la salle. Les rires continuaient même pendant les entractes. La soirée était une réussite, on peut pour cela saluer la directrice de l'Art qui Show, Valérie Tilmans.

**Samantha Noach**





## Le Pourquoi du Comment

aux USA



Depuis l'été, Eloïse est partie pour un an aux Etats Unis. Elle nous livre ses impressions et ses réflexions.

### LE RIRE

2015 a commencé comme un coup de poing à l'estomac. Soudain, je sens le poids du monde, sa complexité, mon incompréhension et mon chagrin. Et sous le vacarme des émotions, une petite flamme tenace qui rougeoie et siffle : le rire.

### Prendre du recul

Dans la confusion et l'angoisse après une telle attaque, on a parfois l'impression de perdre notre légitimité à rire. Le doute nous étreint, se pourrait-il que l'humour, macabre ou léger, ait enfanté un monstre, la haine et la violence ? N'est-ce pas là tout le contraire de son objectif ? Tout en moi refuse cette théorie et réclame le droit de rire. D'abord parce que se moquer du monde et de nous-mêmes nous rappelle notre humilité et notre insignifiance dans l'immen-

sité de l'univers, nous rappelle que la vie n'est pas une chose sérieuse, qu'elle n'est pas une quête au pouvoir, à l'argent, à la vérité qui n'est jamais pure, la vie c'est essayer d'être heureux, le plus souvent possible. Rire permet de s'autocritiquer et d'avoir une attitude moins désespérée face à nos problèmes. Notre niveau de stress diminue et nous créons des liens sociaux plus forts lorsque nous sommes hilares. Le rire nous profite à tous, en tant qu'individu et en tant que société.

### Désaccord pacifique

Mais de quoi pouvons-nous rire ? De tout, à mon avis. Il n'y a rien qui soit désopilant à l'unanimité, ce n'est là ni la réalité ni l'objectif. Mais qu'importe la nature de notre opinion, il est important qu'elle puisse être publique, parce que c'est le seul moyen de s'assurer que chacun d'entre nous bénéficie des mêmes droits fondamentaux. Parallèle au droit de satiriser, se trouve le droit d'être offensé. Une nation aux opinions différentes

n'est pas une nation qui bataille, c'est une nation qui réfléchit, et je ne pense pas qu'il y ait quoi que ce soit de malsain à ça. L'équilibre réside dans notre capacité à exprimer nos pensées d'une manière pacifique, mais plus que tout dans celle de nous écouter les uns les autres. J'ai l'impression qu'on admet beaucoup cette idée tacite qu'être attentif à une affirmation et la comprendre signifie être automatiquement d'accord avec celle-ci, ce qui est tout à fait erroné. Combien des problèmes de notre monde sont causés par un malentendu, une ignorance aveugle ou un refus de s'écouter ? L'humour n'est pas supposé susciter la haine, car haïr est un choix personnel. Le but d'une blague est de susciter une réaction, et qu'importe qu'elle soit positive ou négative nous devrions être capables d'en discuter avec un esprit ouvert, certainement pas par la violence.

### Liberté souveraine

L'avenir regorge de défis, et ceci

n'est probablement pas la dernière fois que notre expression sera mise à l'épreuve. A nous d'être témoins et porteurs d'une liberté que nous avons choisie et qui nous revient parfois à la figure, de ne pas la reconnaître que pour notre service personnel. A nous d'équilibrer la nuance et l'honnêteté dans nos paroles. A nous de préserver le droit d'offenser comme celui d'être offensé. Le rire est gardien de la civilité et du dialogue, mais nous devons travailler tous ensemble chaque jour pour sauvegarder ce fragile privilège. Nous sommes si proches et pourtant si différents, il est difficile de ne pas entrer en collision. Et pour ça, nous avons besoin de dérision, de sincérité insolente et de grincements, du droit de nous disputer par les mots plutôt que par les armes. Dans cette drôle de vie, vous perdrez de l'argent, des proches, des matches. Mais surtout, surtout ne perdez pas le rire.

Eloïse Goffart



## Culture

### Pour aller plus loin :

Me and Earl and the Dying Girl, de Jesse Andrews, est un formidable roman qui transforme un sujet tout à fait déprimant en une crise d'hilarité permanente. J'admire la franchise humaine du narrateur et sa capacité à décrire la vie dans sa forme la plus pure : douce-amère.



## La Chronique du mois

Les coups de coeur culturels de Romain

Chers lecteurs,

Malgré l'hiver, nous avons de bonnes raisons de sortir un peu de chez nous en ce mois de février. Pour un rendez-vous incontournable notamment : la Foire du Livre de Bruxelles, qui se tiendra du 26 février au 02 mars à Tour & Taxis. Outre les nombreux écrivains qui viendront dédicacer leur dernier ouvrage (Dany Laferrière, Frédéric Beigbeder, David Foenkinos,...), de nombreux stands mettront en avant, comme chaque année, la production littéraire d'ici et d'ailleurs. Pour cette édition 2015, c'est la province du Québec qui sera l'invitée d'honneur du pavillon international. L'occasion de découvrir une kyrielle d'auteurs francophones d'Outre-Atlantique, à travers des conférences et des espaces de rencontre. Le programme complet est disponible sur [www.flb.be](http://www.flb.be) Grands lecteurs ou simples amateurs de bouquins, j'espère vous croiser au détour des allées de la foire !



### Tram 83, une plongée au cœur de l'Afrique contemporaine

Puisque j'aborde les livres, il y en a un que je ne peux absolument pas passer sous silence... Tram 83, de l'écrivain congolais Fiston Mwanza Mujila. J'ai rarement été aussi déconcerté par un roman. Les premières pages sont rudes, il faut

s'accrocher, s'habituer au style abrupte de l'auteur, mais une fois que cette étape est passée, le reste s'écoule comme un long fleuve... loin d'être tranquille. Le Tram 83 mentionné dans le titre est un bar de la «Ville-Pays», une ville imaginaire qui évoque fortement Lubumbashi ou d'autres villes de la RDC. Au sein de ce fameux bar se réunissent toutes les strates de la société : des étudiants en grève, des creuseurs en mal de sexe, des canotons aguicheurs, des touristes de première classe, des aides-serveuses et autres trafiquants en tout genre. Au milieu de cette profusion de personnages se croisent trois héros malgré eux, Lucien, un historien sans avenir qui tente d'échapper aux milices du pouvoir en place, Requiem, un magouilleur superstar, et Malingeau, un éditeur et amateur de prostituées qui a débarqué dans le pays par hasard et ne l'a plus jamais quitté. Tram 83 est une incroyable plongée dans la langue et l'énergie d'un pays réinventé, un raz-de-marée halluciné et drôle où dans chaque phrase cogne une féroce envie de vivre. À lire jusqu'au bout !

### Plus près de chez nous, de belles découvertes également

Cela fait un moment que je tenais à écrire quelques lignes sur Billions of Comrades, un groupe



belge, absolument brillant et prometteur. L'un des membres du groupe habite d'ailleurs Virginal, mais leur musique s'étend bien au-delà de notre commune, puisqu'ils ont récemment remporté le Concours-Circuit à Bruxelles (un prestigieux tremplin musical), et traversent les frontières pour se produire en France notamment. Alors BILLIONS OF COMRADES, c'est quoi au juste ? Un savant mélange de rock et d'électronica, deux courants musicaux qu'ils marient à merveille pour offrir des compositions efficaces et entêtantes qui décoiffent. Plutôt qu'un long discours, je vous suggère d'aller tendre une oreille aux différents titres du quatuor à cette adresse : [www.comrades.eu](http://www.comrades.eu) Et si cela vous plaît, sachez que ces morceaux sont disponibles en vinyle, dans un superbe format qui

ne laissera pas indifférents les amateurs de beaux objets. Un groupe à suivre, à écouter, et à voir en live !

### Profil(s), une pièce qu'on espère pouvoir revoir prochainement

Dans un autre registre, mais tout aussi réussi, j'ai été très séduit par Profil(s), une pièce de théâtre de Sébastien Gratoir. Porté sur les planches avec beaucoup de justesse par Jonas et Manon Vanbrabant notamment, deux littois d'origine, ce spectacle met en scène un personnage principal en quête d'identité, à l'ère des réseaux sociaux et des profils virtuels. Vous en saurez plus à cette adresse : [www.goupilclta.org](http://www.goupilclta.org) Il n'y a plus de représentation prévue pour le moment, mais espérons revoir cette belle équipe sur scène prochainement. Peut-être à litre, qui sait ?

Pour ma part, je vous donne rendez-vous le mois prochain pour une nouvelle chronique, et d'ici là, n'hésitez pas à me faire part de vos coups de coeur culturels ([romain-detroy@outlook.com](mailto:romain-detroy@outlook.com)). Je serai ravi d'échanger quelques emails avec vous !

A très bientôt,

Romain

## Concert de Nouvel An au Palais de Plume

La Royale Harmonie Communale de Virginal (RHCV) nous a offert un très beau concert le dimanche 25 janvier au Palais de plume. Les Fanfares de Jauche avaient introduit l'après-midi avec un programme agréable et léger interprété par ces jeunes musiciens. L'Harmonie de Virginal était dans un bon jour et a, de ce fait, pu honorer sa très bonne réputation avec un programme varié et festif

faisant bien entendu la part belle à Johan Strauss en fin de concert.

Ce très bon moment musical a également bénéficié du cadre exceptionnel du Palais de Plume.

Il restait des places disponibles. Y serez-vous l'année prochaine ?



Luc Schoukens







## Culture

### Appel aux habitants ! ITTRE PARTICIPE AU WALLONIE WEEK-END BIENVENUE !

La commune de Ittre sera mise à l'honneur les 28 et 29 mars 2015 en participant au Week-end Wallonie Bienvenue. L'objectif de l'opération initiée par la Région wallonne est de faire connaître les communes et villages participants et notamment de créer des synergies au sein de la population.



Pour ce faire, la Commune est à la recherche d'« Ambassadeurs », qui sont des personnes voulant faire partager au public leurs activités, passions ou savoir-faire. Ils devront être au nombre de 40 minimum.

Si vous êtes agriculteur, artisan, artiste, entrepreneur, commerçant, collectionneur, membre d'une association, habitant passionné par votre commune, ou si vous offrez des services à la population, si vous avez des idées de découvertes et d'animations à proposer, devenez vous aussi «Ambassadeur» de la commune de ITTRE le temps d'un week-end

en vous inscrivant sur le site de [www.walloniebienvenue.be](http://www.walloniebienvenue.be), sur la page d'accueil, en haut à droite et cliquer sur « participer », puis suivez les instructions. Merci d'avance de votre participation.

**Syndicat d'Initiative et de Tourisme**  
067/64 .87.74  
ou par courriel :  
[siti.ittre@skynet.be](mailto:siti.ittre@skynet.be)

<http://www.walloniebienvenue.be/>

### Théâtre de la Valette Une heure et demie de retard

**Pierre et Laurence sont invités à dîner. Rien de plus banal. Mais au moment de partir, Laurence a besoin de parler... Ça tombe mal, c'est un dîner important.**

Rien à faire, Laurence est bien décidée à dire ce qu'elle a sur le cœur. Pierre lui laisse dix minutes... Ça ne sera pas suffisant. 30 ans de vie commune, ça vaut bien une heure et demie de retard.

Assaisonnée avec des dingeries et des crudités d'aujourd'hui, cette pièce, qui démarre par une conversation à bâtons rompus entre deux personnages, évoque le ton et le rythme des comédies américaines du temps du noir et blanc.

En toile de fond de la vie de vieux couple en pleine dissection comique, tous les piments et petits poisons de la vie quotidienne : sautes d'humeur, exaspération, états d'âmes et caprices en tous genres. Un dialogue pétillant, des répliques qui font mouche pour ce couple au bord de la rupture.

**Avec : Léonil Mc Cormick et Delphine Charlier - Mise en scène : Jean-Paul Andret**



**Théâtre de la Valette**  
11, rue Basse  
1460 ITTRE  
067/64.81.11  
[www.lavalette.be](http://www.lavalette.be)  
COMEDIE de  
Gérald Sibleyras Jean Dell  
Du 26 février au 29 mars

Infos + réservations

### Happy Voices, une première pour la Fabrique d'église de Virginal

Une cinquantaine de spectateurs s'étaient installés sur les chaises habituellement réservées aux fidèles pour écouter le quatuor vocal Happy Voices.



Cet ensemble vocal est né en octobre 2013, mais c'est en décembre 2013 qu'il donne son premier concert, dans l'église d'Ittre, en compagnie de la chorale Melod'lttre. Le groupe est composé de Stéphanie Huet (soprano), Aurore Vanhoren (alto), Jean-Luc Manzi (ténor) et Geoffrey Loicq (basse), qui est aussi l'organiste de l'église, et explique le programme de la soirée : « Nous débutons par la Renaissance, avec Palestrina, avant de passer par la période

baroque allemande (Bach), le romantisme de Camille Saint-Saëns et de Rheinberger et de terminer avec quelques notes de negro spiritual ».

La prestation des 4 belles voix a été appréciée du public, qui les a applaudies chaleureusement à l'issue du concert. L'organisation d'un concert choral était une première pour la Fabrique d'église Saint Pierre de Virginal.

Geneviève Tondeur, l'organisatrice du concert, nous explique le projet : « Depuis avril 2013, une nouvelle équipe a été mise en place à la Fabrique d'église. Nous voulions dynamiser la paroisse et avons choisi d'organiser ce concert de Nouvel An. »



Ludovic Devriendt

### Musique class'lttre «Parfum de Vienne»

Le Duo Arsis & Thesis s'est créé il y a bientôt trois ans, par un heureux hasard. Astrid Gallez et Benjamin Dumont, tous deux passionnés de musique de chambre, se sont rapidement trouvés et accordés dans leur complémentarité. Les mêmes goûts musicaux, les mêmes visions sur l'écriture et sur l'esprit de la musique.



**Benjamin Dumont (piano)**

Diplômé du Conservatoire royal de Bruxelles (Master en Piano), diplômé de l'Institut de Musique et de Pédagogie de Namur (Master en Piano d'Accompagnement), diplômé du Koninklijk Conservatorium Brussel (Master en Théorie et Ecritures Musicales) Il s'est produit en Belgique et à l'étranger dans de nombreux endroits : le Festival Pablo Casals de Prades, le Conservatoire de Musique de Bruxelles (Séminaire «Chambre d'échos», Nocturnes du Conservatoire, Festival Courants d'Arts), le Musée des Instruments de Musique de Bruxelles, l'Institut de Musique et de Pédagogie de Namur, l'atelier de la Dolce Vita à Bruxelles, l'Hôtel de Ville de Tournai, le Conservatoire de Tournai, l'Académie de Musique de Braine-l'Alleud, les centres culturels de Kavadarci et Veles en Macédoine etc... ainsi que dans divers cadres privés. Benjamin Dumont est passionné par l'enseignement musical qu'il pratique depuis 2004.

**Astrid Gallez (flûte traversière)**  
Diplômée du Koninklijk Conservatorium te Brussel (Master en flûte traversière avec spéciali-

sation en musique contemporaine, agrégée de l'enseignement secondaire supérieur).

Elle se produit régulièrement en récital en tant que soliste dans des programmes variés avec une affinité plus particulière pour la musique dite contemporaine et s'épanouit également en tant que compositrice dans divers projets d'écriture. Depuis le début de son parcours professionnel, elle a participé à plusieurs enregistrements notamment pour la RTBF et la création du CD dédié à la réouverture du MIM (Musée des Instruments de Musique). Elle a également eu l'occasion de prendre part à de multiples représentations orchestrales, notamment avec l'Orchestre National de Belgique. En 2003, elle devient titulaire de la classe de flûte traversière à l'Académie de Musique de Braine-l'Alleud. Dans sa pédagogie, elle travaille non seulement la musique de façon analytique et cérébrale mais aussi de façon plus globale en utilisant le corps entier comme outil à part entière, par la prise de conscience et la relaxation corporelle dans le but de mieux gérer les émotions liées aux prestations musicales. Depuis plusieurs années, elle a l'honneur de faire partie du jury de divers concours internationaux.

**Au programme**

Joseph Haydn (1732-1809)- Sonate pour flûte et piano en sol majeur opus 96 - Allegro moderato - Adagio - Finale Presto  
Ludwig von Beethoven (1770-1827)- Sonate pour flûte et piano

en si bémol majeur (1790-92) - Allegro - Polonaise - Largo - Thema mit Variationen  
Wolfgang Amadeus Mozart (1756-1791)- Sonate en Si bémol majeur K.378 - Allegro moderato - Andantino sostenuto e cantabile - Allegro Rondeau  
Bienvenue à tous les futurs « Amis de Musique class'lttre 2015 » ! Leur soutien permet le financement des musiciens, de la communication et à terme, nous l'espérons, une contribution significative rendant possible la restauration d'instruments d'exception appartenant au patrimoine de notre belle commune!

**TARIFS 2015**

Conditions préférentielles par rapport au prix d'entrée propre à chaque événement.  
6 manifestations (1/03- 10/05 - 4/10- 4/11- 15/11- 13/12)  
\* Ami : 35 euros pour 1 entrée à chaque manifestation  
\* Couple d'amis : 60 euros pour 2 entrées à chaque manifestation  
\* Ami mécène : 125 euros pour 6 entrées à chaque manifestation  
Montant à verser sur le nouveau n° de cpte de MUSIQUE CLASS'ITTRE- BNP PARIBAS FORTIS BE10 0017 4032 5904  
avec communication: « Ami(e)(s) de Musique class'lttre- adhésion 2015 + votre adresse e-mail ».

Carine de Lichtervelde

Infos + réservations

**Dim. 1er mars à 17 heures**  
Par le duo ARSIS & THESIS  
**A. Gallez (flûte traversière) et B. Dumont (piano)**  
Concert à la salle  
Heptone (Ittre)  
Entrée : 10 euros  
0475/44.81.90



## Collectes de sang pour l'année 2015

**ITTRE** : Salle du Lion d'Argent de 17h00 à 19h30  
13/03, 05/06, 11/09 et le 11/12  
**VIRGINAL** : salle polyvalente de 17h00 à 19h30  
20/03, 12/06, 18/09 et 18/12

Croix-Rouge de Belgique  
Maison Croix-Rouge du Bassin de la Senne (Braine le Château, Ittre, Rebecq, Tubize)  
Michel Delhoux 0474/48 28 36  
**Attention nouvelle adresse mail : President.MCR.Bassin-Senne@croix-rouge.be**  
**http://www.maison-croix-rouge-bassin-senne.be**

## Résultats de la campagne Iles de paix 2015



Grâce à vous, les résultats de la campagne Iles de Paix 2015 d'Ittre et Braine-le-Château sont très bons : 7.622 euros ! A ce montant, s'ajoutera encore le subside de 2.730 € de la Commission Tiers-Monde de Braine-le-Château, ce qui nous donne un montant total de 10.352 €. Avec ce montant, Ittre et Braine-le-Château pourront aider 39 familles d'Umari (Pérou) à développer leurs cultures et élevages avec des techniques naturelles, là où ils vivent. Les hommes pourront travailler chez eux, avec leur famille, dans la montagne. Ils ne seront plus obligés de partir travailler au loin dans des plantations de coca. Ce qui les coupait de leur famille et les amenaient à entrer en contact avec les organisations de narcotrafiquants... Merci du dynamisme de votre générosité,

**J. Cornil, D. Dallemagne,  
Y. Deblander, J. de Bueger,  
R. Meert, R. Mior,  
P. Perniaux, X. Petre**  
02/366.07.24

## Voyage en nostalgie pour les noces d'or de Carmen et Daniel San Roman

**En septembre dernier, Carmen et Daniel étaient parmi les couples ittrois fêtant leurs noces d'or. Le 22 août, cela aura fait 50 ans depuis qu'ils ont décidé de s'unir, pour le meilleur et pour le pire. Un bonheur simple, que le Centre Culturel a décidé de partager avec vous.**



A en croire Carmen, lors de la cérémonie présidée, tout le monde a été ému à l'écoute des anecdotes du couple espagnol et la simplicité de leur vie, pas toujours facile. Et c'est avec tout autant d'émotions que j'ai eu l'honneur d'aller les écouter me raconter les difficultés qu'ils ont croisées, les bonheurs qu'ils ont construits. Des histoires, Daniel et son épouse en ont des tas. Sur l'Espagne, leur pays d'origine. Sur Fauquez et sa verrerie, qu'ils ont côtoyés dès leur arrivée en Belgique. Sur les belges. Sur leur mariage et leurs trois enfants.

### Arrivée au froid pays

1961. Daniel San Roman avait vingt ans quand il décide de quitter l'Espagne, seul, après avoir décroché un contrat de travail d'un an à la verrerie de Fauquez. Quelques années plus tôt, il avait rencontré Carmen. « Nous étions à une kermesse à Madrid, sur les auto-tamponneuses. Notre idylle

a commencé là-bas, et nous voici encore aujourd'hui. » Il arrive donc dans notre froid pays, séparé par plusieurs centaines de kilomètres de sa moitié. Les larmes montent aux yeux quand il essaye d'évoquer son premier Noël belge dans le baraquement réservé aux ouvriers. Le froid qui traversait si facilement la tôle l'a profondément marqué. Tendrement nostalgique, il évoque des tas d'anecdotes sur les difficultés qu'il a rencontrées au début. « Un jour, j'ai voulu faire des spaghettis pour mon collègue et moi. Je les ai mis dans l'eau froide, et j'ai laissé chauffer. Ils ont volé dans tous les sens. J'ai dû aller voir la femme du cordonnier, qui m'a expliqué qu'on devait les mettre dans l'eau bouillante. J'ai pu tout recommencer ! » Quelques mois après son arrivée, Daniel fait venir ses parents. Carmen n'arrivera qu'en 1962. « Je n'étais pas vraiment obligée de quitter l'Espagne, pas comme

Daniel. Mais j'étais jeune et vous savez comme on est. Je ne sais toujours pas comment ma mère a réussi à faire toutes les démarches pour que je puisse sortir du pays, mais j'ai réussi. » En effet, quand Carmen quitte l'Espagne, le pays est toujours dirigé par le général Franco et on ne le quitte pas sans un tas de paperasserie et de contacts avec les officiels.

Les débuts en Belgique sont difficiles, ils ne le cachent pas. Sur le ton de l'anecdote, Daniel explique qu'il a dû longtemps imiter la poule lorsqu'il voulait simplement acheter des œufs, à cause de la barrière de la langue. Mais avec moins de sourire dans la voix, il poursuit. « Pour éviter de demander au vendeur les produits, nous allions de temps en temps dans une grande surface de Tubize pour faire nos courses. C'était plus facile, il suffisait de prendre dans les rayons. Malheureusement, il y avait toujours quelqu'un qui nous suivait pour s'assurer qu'on ne fasse rien de mal. »

### Un mariage sous le soleil

Le 22 août 1964, ils se marient à la commune d'Ittre. Malgré la pluie qui n'a pas cessé toute la semaine, le soleil est au rendez-vous pour ce beau jour. Ils montent jusqu'à l'église d'Ittre à pied. « Nous sommes l'un des premiers couples d'espagnols à célébrer notre mariage à Ittre ! » assure Daniel. La réception se fait dans le garage de ses parents, au quartier Saint-Lutgardt à Fauquez. « Chaque convive a droit à un poulet pour le repas », la musique fuse et les invités sont ravis. Beaucoup d'autres espagnols travaillaient à la verrerie ou pour la céramique à Fauquez, et tous sont invités. Daniel me montre la photo de ce si beau jour. « Comme tu peux voir,



## Divers

j'ai un peu grossi. J'étais si mince à l'époque que quand j'ai essayé de porter Carmen de la porte jusqu'à la chambre, je l'ai laissée tomber dans les escaliers. » Son épouse confirme et on sent une jolie complicité entre les vieux amants.

### De vrais ittrois

Ces belles histoires, Carmen et Daniel pourraient m'en raconter encore et encore. J'ai d'ailleurs déjà fait un tri, à contrecœur. Très émus et surtout très émouvants, ils peuvent vous apprendre des tas de choses sur l'histoire de Fauquez. Ils y ont tout connu. Leurs trois enfants ont été baptisés à la chapelle. Et ils ont pu fréquenter l'école de Fauquez jusqu'à sa fermeture. « Le cinéma, le dispensaire, le boucher, la petite supérette. Quand on voulait aller se balader au vieux canal, on devait passer sur ce pont qui bougeait et craquait à chaque pas. Tout le monde s'amusait bien dans le quartier, on allait voir la télévision chez la seule voisine qui en avait une. En été, tout le monde était dehors et parlait. L'hiver par contre, chacun chez soi. Cela nous rendait nostalgique de l'Espagne. » Petit à petit, le couple s'est intégré à la vie belge. Ils veulent participer, c'est important pour eux. « Nous avons nos vies ici, nos amis. Cela fait plus de cinquante ans que nous sommes en Belgique maintenant. Même si nous partons chaque année en Espagne, la Belgique est notre maison. Nous sommes tellement intégrés que nous avons déjà réservé notre dernière résidence au cimetière d'Ittre » explique Daniel sur le ton de la boutade.



Julie Duthey

## Grandir avec les écrans : la règle 3-6-9-12

**A partir de quel âge offrir à l'enfant une console de jeux ou un premier téléphone ? Combien d'heures le laisser au quotidien devant la télévision ou l'ordinateur ? Quels cadres lui fixer ? C'est le but de la règle « 3-6-9-12 » de répondre à ces questions, aussi bien pour l'usage des écrans en famille qu'à l'école, et pour tout âge. Mais on se tromperait si on croyait qu'elle ne vise qu'à fixer des limites. Ce ne sont pas les écrans qui sont un problème, mais leur mauvaise utilisation. Et, bien souvent, c'est en développant les bonnes pratiques qu'on peut le mieux s'opposer aux mauvaises.**

Cette règle a été mise en place par Yapaka, un programme de prévention de la maltraitance à l'initiative du Ministère de la Fédération Wallonie-Bruxelles met en garde les parents sur l'usage des écrans dans notre vie quotidien. Serge Tisseron, psychiatre et psychanalyste français, spécialiste des écrans, en a rédigé un ouvrage disponible gratuitement (voir ci-contre).

### Pas de TV AVANT 3 ans :

L'enfant a d'abord besoin de mettre en place ses repères spatiaux, puis temporels. Les premiers sont construits à travers toutes les interactions avec l'environnement qui implique ses sens, et les seconds à travers les histoires qu'on lui raconte et les livres qu'il feuillette. Evitez la télévision et les DVD dont les effets négatifs sont démontrés. Les tablettes tactiles peuvent être utilisées au même titre que tous les jouets traditionnels, mais dans un accompagnement ludique.

### Pas de console de jeu AVANT 6 ans :

Evitez la TV et l'ordinateur dans la chambre. Fixez des horaires aux écrans et respectez les âges indiqués pour les programmes. Préférez les jeux vidéos que l'on joue à plusieurs à ceux que l'on joue seul : les ordinateurs et les consoles de salon peuvent être un support occasionnel de jeu en famille, voire d'apprentissage accompagnés. N'offrez pas une console ou une tablette personnelle utilisable à tout moment à votre enfant : à cet âge, jouer seul devient rapidement stéréotypé et compulsif.

### Pas d'Internet seul AVANT 9 ans :

Evitez la TV et l'ordinateur dans la chambre. Etablissez des règles claires sur le temps d'écrans. Paramétrez la console de jeu du salon. A partir de 8 ans, si vous créez un compte pour votre enfant sur l'ordinateur familial, expliquez-lui le droit à l'image et le droit à l'intimité.

### Pas de réseau social AVANT 12 ans :

Continuez à établir des règles claires sur le temps d'écrans. Déterminez avec votre enfant l'âge à partir duquel il aura son téléphone mobile. Rappelez régulièrement les 3 règles de base d'Internet à assimiler par tous : 1/ tout ce que l'on y met peut tomber dans le domaine public ; 2/ tout ce que l'on y met y restera éternellement 3/ tout ce que l'on y trouve est sujet à caution : certaines données sont vraies et d'autres fausses.

### APRES 12 ans :

Votre enfant "surfe" seul sur la toile, mais convenez d'horaires à respecter. Evitez de lui laisser une connexion nocturne illimitée depuis sa chambre. Discutez avec lui du téléchargement, des plagiat, de la pornographie, du harcèlement,... Refusez d'être son "ami" sur Facebook.

## Semaine sans TV



### Pour en savoir plus ;

<http://www.yapaka.be/ecrans> Pour télécharger gratuitement le livre de Serge Tisseron : <http://www.yapaka.be/livre/grandir-avec-les-ecrans-la-regle-3-6-9-12>





## La Pleine Conscience, une aptitude présente en chacun de nous

**La Pleine Conscience, une aptitude présente en chacun de nous**  
**"On ne peut pas arrêter les vagues, on peut juste apprendre à surfer." Jon Kabat-Zinn**

Depuis plusieurs mois, sur la commune de Ittre, Sophie Hougardy et Thierry Heymans proposent, pour les enfants, adolescents et adultes, des programmes d'entraînement à la pleine conscience.

### Mais qu'est-ce que la pleine conscience ?

La pleine conscience est la capacité naturelle d'être intentionnellement attentif et présent à ce qui est et à ce que l'on vit : conscient du soleil sur la peau, du vent dans les cheveux, des odeurs d'une saison, du plaisir, de l'irritation ou de la fatigue qui se manifeste dans le corps et de toutes les autres choses qu'on peut observer du monde intérieur et extérieur.

Par la pratique de la pleine conscience, adultes, adolescents et enfants s'entraînent à gérer leurs "tempêtes et averses" intérieures et à surfer sur les « vagues du quotidien », douces ou plus ou moins mouvementées.

**Ils apprennent et s'exercent aussi à :**

- mieux répondre aux différents types de stress.
- gérer la douleur morale et physique.
- sentir les limites du corps et les respecter.
- observer les pensées sans s'y identifier.
- accepter les émotions au lieu de les repousser.
- se distancier des impulsions tout

en les reconnaissant.

- cultiver gentillesse et compassion.
- profiter des bonheurs simples de la vie.

Depuis une trentaine d'année, le programme de Pleine Conscience, développé à l'origine par Jon Kabat-Zinn est utilisé à travers le monde sous l'appellation MBSR\* (Programme de Réduction du Stress basé sur la Pleine Conscience). Il s'agit d'une formation axée sur l'expérimentation et la pratique. Il soutient un processus de développement de la « connaissance » et du bon sens intérieur, plutôt que de corriger des comportements par des conseils externes. C'est ce qui fait de la pleine conscience pour enfants, adolescentes et adultes une formation universelle respectueuse des personnes et de leurs choix.

La pratique de la pleine conscience induit dès lors nécessairement un changement d'attitude face aux différents aspects et sollicitations de la vie. Pas instantanément, mais petit à petit.

" L'attention, ça marche!", c'est le programme de Pleine Conscience adapté aux enfants et aux adolescents de 4 à 19 ans. Développé par Eline Snel, thérapeute néerlandaise et auteur du livre « Calme et Attentif comme une Grenouille », il consiste en une série d'ateliers d'entraînement méthodique à la pratique de la pleine conscience. Proposés par Sophie Hougardy, les ateliers s'étalent sur une durée de 8 à 10 semaines, à raison de 1h00

ou 1h30 en fonction du groupe d'âges des enfants ou adolescents. Elaborée sur base d'études scientifiques formelles, la méthode s'est largement inspirée du programme de réduction de stress (MBSR) de 8 semaines pour les adultes conçu par Jon Kabat-Zinn dont elle ne s'écarte que pour s'adapter à la réalité de nos « têtes blondes ». Pour les adultes, une synthèse des deux types de programmes reconnus (Mindfulness Stress Reduction-MBSR et Mindfulness Based Cognitive Therapy-MBCT) est proposée par Thierry Heymans sous la forme d'un programme d'entraînement à la pleine conscience qui s'étale sur huit semaines.

Les bénéfices de la pratique de la pleine conscience sont nombreux. Parmi ceux qui ont déjà été étudiés et prouvés scientifiquement, on trouve :

- Amélioration de la capacité de d'attention, de concentration et

- de mémorisation.
- Meilleure maîtrise de ses émotions.
- Diminution du stress et de l'anxiété.
- Amélioration de la confiance en soi et des relations avec autrui.
- Diminution de l'impulsivité et des conflits.
- Amélioration de la qualité de sommeil.
- La prévention des rechutes dépressives pour les personnes ayant connus ce type de difficulté.

Prochain cycle des ateliers Pleine Conscience pour adultes, enfants et adolescents :

### > Pour les Adultes

\* 8 semaines : les 8/03, 15/03, 22/03, 29/03, 19/04, 26/04, 3/05, 10/05 de 10h00 à 12h00 - interruptions prévues pendant les congés scolaires

### > Pour les 7-10/11 ans

\* 8 semaines : les 8/03, 15/03, 22/03, 29/03, 19/04, 26/04, 3/05,

10/05 de 10h00 à 11h00 - interruptions prévues pendant les congés scolaires

### > Pour les 11-14/15 ans

\* 10 semaines : les 8/03, 15/03, 22/03, 29/03, 19/04, 26/04, 3/05, 10/05, 17/05 et 24/05 de 11h30 à 12h45 : interruptions prévues pendant les congés scolaires

Infos + réservations

**Infos Adultes**  
**Thierry Heymans - 0 476 67 06 25 - [www.pleine-conscienceittre.com](http://www.pleine-conscienceittre.com) - [thierryheyman@yahoo.fr](mailto:thierryheyman@yahoo.fr)**  
**Infos Enfants / Ados**  
**Sophie Hougardy**  
**0472 59 19 35**  
**[www.mindfulnesspresence.org](http://www.mindfulnesspresence.org) - [sophie.hougardy@regenerescence.org](mailto:sophie.hougardy@regenerescence.org)**

## Le Retour des Palombes vous propose...

### Un stage BIEN-ÊTRE appelé "Joyeux carnaval"!

**Du 16 au 20 février pour enfants de 4 à 12 ans de 9h à 16h.**

**Au menu :** Terre glaise, peinture, dessin, cuisine, kamishibaï, théâtre, cirque, clowneries et compagnie! Tout cela dans un esprit 100% NATURE et BONNE HUMEUR. Dans le respect et le rythme de chacun.

La préparation de nos collations sera faite avec des produits bio, artisanaux et/ou locaux.

Que du bonheur en perspective ! Avec la participation de Françoise Baudoux et Anne Roelandt.

La participation aux frais est de 22€ par jour ou de 100€ pour les 5 jours.

Possibilité de garderie à partir de 8h le matin et jusqu'à 17h30 le soir uniquement sur demande.

Il faut apporter son pique-nique pour le repas de midi. Une paire de bottes et des sandales de gymnastique seront éga-

lement les bienvenues. Lieu des stages : «Aux Palombes» 54 rue du Vieux Pavé d'Asquempont 1460 Ittre Nous accueillons maximum 12 enfants.

Infos + réservations

**Le Retour des Palombes**  
**Christine Grégoire**  
**0479/449578**  
**[christinegregoire7@gmail.com](mailto:christinegregoire7@gmail.com)**

## Centre PRANA Stage : «La route des Indes»

**Un voyage en Inde de 4 jours qui vous permet d'apprendre les gestes de base du massage traditionnel Crânien, des mains, des pieds au bol Kansu et du dos à la bougie**

En 4 jours, vous découvrirez 4 techniques de massage à partager en famille, entre amis, en couple ou à titre professionnel.  
 Dates : du 19 au 22-02-2015  
 Formule au menu ou à la carte.  
 Repas "découvertes".  
 Prix dégressif en fonction de nombre de formations choisies.  
 Calendrier des formations  
 15 & 16/2 : massage corps Abhyanga  
 12 & 13/3 : massage corps Harmonisant  
 15 & 16/3 : massage Crânien

Infos + réservations

**Centre PRANA**  
**35, rue des Rabots**  
**à 1460 Ittre**  
**0475/ 89.46.15**  
**[prana@pranacenter.eu](mailto:prana@pranacenter.eu)**  
**[www.pranacenter.eu](http://www.pranacenter.eu)**

Une organisation « Art qui Show » en collaboration avec la commune d'Ittre

**Stage de Pâques** du 13 au 17 avril 2015  
**Pour les enfants de 2.5 ans à 12 ans**  
 (3 groupes)

# Robin des Bois

Théâtre, chant, danse, clip vidéo, création des décors et costumes  
 Spectacle vendredi à 16h00

De 10h à 16h (garderie Chabeau de 7h00 à 18h00)  
 Salle Polyvalente de Virginal

**Renseignements et informations :** 0476.92.54.52 ou [artquishow@gmail.com](mailto:artquishow@gmail.com)  
 PAF : 62.5€ (attestation ONE)

CB : BE 37 340 1819807 28 (communication : nom de l'enfant + Pâques)

Ittre - Virginal : à 10 minutes de Braine-le-Comte, Nivelles, Tubize

## ATELIERS et STAGES (adultes) 2014-2015

### DESSIN et PEINTURE

### EXPRESSION et CREATIVITE

Ateliers/Cours et STAGES (2 ou 3 jours : printemps/été)

**Nouveau ! : Journées à thème (aquarelles, techniques mixtes...)**

**Un art à la portée de tous : apprendre à voir avec le «cerveau droit» (l'œil de l'artiste)!**



**«Créer, c'est appréhender le monde et se laisser construire de l'intérieur»**

**Techniques variées : crayons, fusains, pastels, aquarelles, encres, brou de noix, gouaches, acryliques, etc...**

Renseignements et inscriptions : ASBL ART et PEDAGOGIE  
 Rue Maurice Brancart 5 - 1460 ITTRE/VIRGINAL

Tél. 0495/89.99.54 E Mail : [jo.mariage@scarlet.be](mailto:jo.mariage@scarlet.be)





## FÉVRIER 2015

Samedi 14 février 2015 à 19h  
**O TCHALAI, SOIRÉE SAINT VALENTIN REPAS - CONCERT DE LA SAINT VALENTIN**  
 L'Etable d'Hôtes  
 (Rue de Tubize, 4b - 1460 Virginal)  
 Org: L'Etable d'Hôtes  
 Infos : 067/78.06.70  
 letable@letabledhotes.be  
 www.letabledhotes.be

Dimanche 15 février 2015 - 14:00  
**REPAIR CAFÉ**  
 Ancien CLI derrière la commune d'Ittre  
 Org: Repair Café  
 Infos : Alice Hanotier - 0473/72.80.24  
 www.repaircafe.be et  
 www.facebook.com/repaircafeittre

Vendredi 20 février 2015 - 20:00  
**ANNIVERSAIRE MAISON DU CONTE OUEST BRABANT WALLON**  
 7, Sentier du Village 7090 Hennuyères  
 Org: Antenne Ouest Maison du Conte et de la littérature  
 Infos : 0493/19.65.28

Samedi 21 février 2015 - 14:00  
**SAMME FAIT SON TOUR**  
 L'Etable d'Hôtes  
 (Rue de Tubize, 4b - 1460 Virginal)  
 Org: La tour de Samme  
 Infos : 067/78.06.70  
 info@tourdesamme.com  
 www.letabledhotes.be

Du Samedi 21 février 2015 au Dimanche 22 février 2015 - 18:30  
**SOUPER DU VÉLO CLUB VIRGINAL ITTRE**  
 Le dimanche à partir de 12h. Présentation de la nouvelle équipe 2015 le dimanche à 14h  
 Salle polyvalente de Virginal  
 Org: Vélo Club Virginal Ittre  
 Infos : 067/64.78.26

Samedi 21 février 2015 - 20:30  
**RÉCITAL MUSICAL - VANESSA LEFEBVRE "DÉSIR D'ELLE ET DE LUI"**  
 La Chapelle de Verre  
 ( rue A. Brancart, 100 1460 Fauquez)  
 Org: La Chapelle de Verre  
 Infos : 067/64.88.93  
 info@chapelleverre.be  
 www.chapelleverre.be

Mercredi 25 février 2015 - 19:00  
**CINÉ-SOUBE - IDA**  
 Espace Bauthier  
 (Rue de La Montagne, 36 -1460 Ittre)  
 Org: Centre Culturel d'Ittre

Infos : 067/64.73.23  
 info@ittreculture.be  
 www.ittreculture.be

Du Jeudi 26 février 2015 au Dimanche 29 Mars 2015 - 20:30  
**THÉÂTRE " UNE HEURE ET DEMIE DE RETARD"**  
 Les jeudis, vendredis et samedis à 20h30 et les dimanches à 18h00  
 Théâtre de la Valette  
 (13, rue Basse 1460 Ittre)  
 Org: Théâtre de la Valette  
 Infos : 067/64.81.11  
 lavalette@skynet.be  
 www.lavalette.be

Vendredi 27 février 2015 - 21:30  
**SOIRÉE "ROLLING STONES" - CONCERT "BRUSSELS AFFAIR" + DANSE**  
 L'Etable d'Hôtes  
 (Rue de Tubize, 4b - 1460 Virginal)  
 Org: L'Etable d'Hôtes  
 Infos : 067/78.06.70  
 letable@letabledhotes.be  
 www.letabledhotes.be

Du Vendredi 27 février 2015 au Dimanche 01 Mars 2015  
**GRANDE KERMESSE AU BOUDINS ET STEAKS**  
 Vendredi 27/02 à 18h30, samedi 28/02 à 18h et dimanche 12h  
 Salle polyvalente de Virginal  
 Org: Ecole communale de Virginal  
 Infos : 0496/035.810

Samedi 28 février 2015 - 21:00  
**SOIRÉE PNDI : THE DARK SIDE**  
 Salle Planchette d'Ittre  
 Org: PNDI (patro Notre Dame d'Ittre)  
 Infos : Louise Sabble - 0479/24.71.10

## MARS 2015 :

Dimanche 01 Mars 2015 - 14:30  
**CONFÉRENCE "MALADIE ET FONGICIDES"**  
 Par monsieur Jourdain Gérard  
 Salle polyvalente de Virginal  
 Org: Cercle Royal Horticole et Avicole  
 Infos : Sylviane Bontet - 0498/75.74.13

Dimanche 01 Mars 2015 - 17:00  
**CONCERT ARSIS ET THÉSIS "PARFUM DE VIENNE"**  
 Heptone  
 Org: Musique Class'Ittre  
 Infos : Carine de Lichtervelde  
 0475/44.81.90

Vendredi 06 Mars 2015 - 18:00  
**KERMESSE CARBONNADES ET**

**AMÉRICAIN FRITES**  
 Salle de la JSI  
 Org: JSI Ittre (Jeunesse Sportive Ittroise)  
 Infos : 0497/147990

Vendredi 06 Mars 2015 - 21:30  
**MANDAYE BIO**  
 L'Etable d'Hôtes  
 (Rue de Tubize, 4b - 1460 Virginal)  
 Org: L'Etable d'Hôtes  
 Infos : 067/78.06.70  
 letable@letabledhotes.be  
 www.letabledhotes.be

Dimanche 08 Mars 2015 - 17:00  
**JAZZ TOUR LUNDIS D'HORTENSE "RAF D BACKER TRIO"**  
 Heptone (Rue Haute, 7 -1460 Ittre)  
 Org: Heptone  
 Infos : 0488/47.69.05  
 asbl.heptone@gmail.com  
 www.heptone.be

Du Samedi 14 Mars 2015 au Dimanche 12 Avril 2015 - 14:00  
**EXPO : SOPHIE NERINCX / DE CRANE (SCULPTURES) ET LAURENCE BASTIN (PHOTOS)**  
 Espace Bauthier  
 (Rue de La Montagne, 36 -1460 Ittre)  
 Org: Centre Culturel d'Ittre et Echevinat de la Culture  
 Infos : 067/64.73.23  
 info@ittreculture.be  
 www.ittreculture.be

Vendredi 13 Mars 2015 - 17:00  
**COLLECTE DE SANG**  
 Salle du Lion d'Argent à Ittre  
 Org: Croix rouge  
 Infos : Michel Delhoux - 0474/48.28.36

Samedi 14 Mars 2015 - 18:30  
**LES GRANDS FEUX D'ITTRE**  
 Ferme de la Motte à Ittre (De Bie)  
 Org: Centre Culturel d'Ittre  
 Infos : 067/64.73.23  
 info@ittreculture.be  
 www.ittreculture.be

Samedi 14 Mars 2015 - 21:00  
**JAZZ "NICOLAS DORY QUINTET"**  
 Heptone (Rue Haute, 7 -1460 Ittre)  
 Org: Heptone  
 Infos : 0488/47.69.05  
 asbl.heptone@gmail.com  
 www.heptone.be

Dimanche 15 Mars 2015 - 17:00  
**WORLD JAZZ "OLIVIER COLLETTE QUARTET"**  
 Heptone (Rue Haute, 7 -1460 Ittre)  
 Org: Heptone

Infos : 0488/47.69.05  
 asbl.heptone@gmail.com  
 www.heptone.be

Jeudi 19 Mars 2015 - 19:00  
**CONFÉRENCE DE CARÈME "VIVRE MALGRÉ LA SOUFFRANCE" PAR HENRI WEBER**  
 Eglise de Haut-Ittre  
 Org: Unité pastorale  
 Infos : www.unitepastoraleittre.be

Vendredi 20 Mars 2015 - 17:00  
**COLLECTES DE SANG**  
 Salle polyvalente de Virginal  
 Org: Croix rouge  
 Infos : Michel Delhoux - 0474/48.28.36

Vendredi 20 Mars 2015 - 21:30  
**CONCERT "LES DIVAS DU GAZON"**  
 L'Etable d'Hôtes  
 (Rue de Tubize, 4b - 1460 Virginal)  
 Org: L'Etable d'Hôtes  
 Infos : 067/78.06.70  
 letable@letabledhotes.be  
 www.letabledhotes.be

Samedi 21 Mars 2015 - 16:00  
**CONTE MUSICAL , TOUT PUBLIC : OLIVIER JOST "SOUS LE RÈGNE DU DRAGON"**  
 La Chapelle de Verre  
 ( rue A. Brancart, 100 1460 Fauquez)  
 Org: La Chapelle de Verre  
 Infos : 067/64.88.93  
 info@chapelleverre.be  
 www.chapelleverre.be

Samedi 21 Mars 2015 - 18:30  
**SOUPER DU PATRO DE VIRGINAL "LE SEIGNEUR DES PATROS"**  
 Salle polyvalente de Virginal  
 Org: Patro St Pierre de Virginal  
 Infos : Julie Duthy - 0494/79.75.92  
 patrostpierre@hotmail.fr  
 http://patrosaintpierre.wikeo.be

Dimanche 22 Mars 2015 - 17:00  
**JAZZ "ADRIEN VOLANT TRIO FEAT. GODWIN LOUIS (USA)"**  
 Heptone (Rue Haute, 7 -1460 Ittre)  
 Org: Heptone  
 Infos : 0488/47.69.05  
 asbl.heptone@gmail.com  
 www.heptone.be

Vendredi 27 Mars 2015 - 17:00  
**PORTE OUVERTE DE L'ÉCOLE COMMUNALE D'ITTRE**  
 Ecole communale d'Ittre  
 Org: Ecole communale d'Ittre  
 Infos : 067/64.71.22



## Déclic : un jeu d'ambiance qui met de bonne humeur...

### Qu'est-ce que c'est?

Ce petit jeu appartient à la famille des jeux d'ambiance ou party games, et c'est à mon sens un des meilleurs de sa catégorie. Moins connu qu'un Time's Up par exemple, il n'a toutefois rien à envier quant à la bonne humeur qu'il installe autour de la table.

### Comment ça marche?

Le matériel du jeu consiste en un paquet de petites cartes, un buzzer hautement technologique (un disque en mousse en fait), et les mains des participants, qu'on aura

pris soin de marquer préalablement, avec un dessin, un élastique ou tout autre moyen, afin que l'une soit utilisée pour dire «vrai» et l'autre «faux». Les joueurs se placent les deux mains bien à plat sur la table et à distance égale du buzzer. Un des joueurs, qui sera le lecteur pour ce tour, prend une carte au hasard et lit une des phrases écrites. Ce sont des affirmations, vraies ou fausses, mais dont la réponse est soit connue de tous soit facilement vérifiable. Par exemple «la lune tourne autour du soleil» ou «il n'y a pas plus de cinq joueurs à table». On le voit, tout est dans la formulation de la phra-

se qui introduit souvent une ambiguïté. Chacun doit alors placer une main sur le buzzer, ou sur la main d'un autre joueur plus rapide; évidemment, il faut buzzer avec la main qui correspond à la bonne réponse. Une fois que tout le monde a buzzé, le lecteur compte les points. La main au sommet de la pile marque un point (son propriétaire en fait), celle en-dessous deux points etc. Mais si on a donné une mauvaise réponse, les points obtenus en fonction de sa place seront négatifs. Ensuite, le joueur suivant devient lecteur et on entame un nouveau tour. La partie se termine au bout de X tours ou

quand un joueur atteint X points, au choix des joueurs.

### En conclusion

Simple et rapide, ce party game est à mon sens un des meilleurs car il réussit à être vraiment drôle et à fonctionner même avec un nombre réduit de participants, ce qui n'est pas toujours le cas de ce type de jeux. Et ceci dans une toute petite boîte qu'on peut emmener partout.



**Nom : Déclic**  
**Auteur : Julien Sentis**  
**Illustrateur : Pierô**  
**Nombre de joueurs : 3 à 8**  
**Age : à partir de 8 ans**  
**Durée : 20 minutes**  
**Editeur : Ferti**

Vincent Verscheure



## Inondations

# Inondations : Une journée d'étude s'est penchée sur la gestion des eaux pluviales en Brabant Wallon

Le 9 décembre 2014, le Contrat de rivière de la Senne et le Contrat de rivière de la Dyle ont organisé une journée d'étude et d'échange portant sur la gestion des eaux pluviales en agglomération. Cette journée a permis aux professionnels du secteur de s'informer et de débattre sur les techniques à mettre en place face aux événements pluvieux de plus en plus intenses, tout en répondant aux exigences réglementaires actuelles et à l'évolution imminente de la législation en la matière.

### Brabant Wallon : un territoire vulnérable

Le Brabant wallon est en effet une terre d'accueil très prisée pour l'habitat et les activités économiques. C'est aussi un territoire où les surfaces agricoles sont présentes en abondance. De la conjonction de ces facteurs, il résulte une vulnérabilité importante des activités humaines face aux risques d'inondation. Et ce n'est pas aux ittrois qu'il faut l'apprendre : il ne se passe pas une année sans qu'une inondation ou une coulée de boue ne fasse la une de l'actualité locale ou régionale.

Si des efforts sont déjà déployés pour limiter les phénomènes de ruissellement et d'érosion des terres agricoles, un nouveau mode de gestion des eaux pluviales reste

à imaginer et à développer pour réduire ces risques d'inondations et porter un nouveau regard sur la présence et le circuit de l'eau dans nos quartiers. L'organisation d'une journée d'étude sur le sujet se justifiait pleinement.

### Un programme dense : qualité des eaux pluviales, pratiques de prévention, outils alternatifs, exemples en Belgique et à l'étranger

Il serait trop long de rapporter ici le résumé des échanges et exposés réalisés ce jour-là. N'hésitez pas à vous rendre sur le site de l'IBW pour découvrir le compte-rendu de cette journée d'étude: [www.ibw.be/eau-inondations.htm](http://www.ibw.be/eau-inondations.htm). L'information y est technique mais très compréhensible pour les non-professionnels.

En guise d'apéritif, voici les thématiques qui ont entre autres été abordées.

- les mesures de gestion des eaux pluviales existant déjà en Wallonie documentées d'un tour de bonnes pratiques concrétisées à l'étranger;
- la gestion durable et intégrée des eaux pluviales et une série d'outils de techniques alternatives;
- la présentation d'une étude menée pour Bruxelles Environnement et analysant 60 projets de gestion des eaux pluviales dans l'espace public en milieu urbain à travers le monde. Ces projets présentant différents dispositifs de rétention, de dépollution, de réutilisation des eaux de pluie.
- le point de vue des services communaux du Brabant wallon a également été entendu ainsi qu'un exposé sur la qualité des eaux pluviales.

### Zoom sur un projet près de chez nous : le site des forges de Clabecq.

Nous relèverons plus particulièrement la présentation du CEO de JNC International, le bureau d'étude paysagiste et urbaniste en charge du schéma directeur du

site des anciennes forges de Clabecq. Pour rappel, ce site d'une superficie de 80ha prévoit d'accueillir plus de 2000 nouveaux logements, des milliers de m<sup>2</sup> d'espace bureaux, des commerces et plusieurs ha d'activités économiques multimodales. A côté de deux autres cas d'étude, le projet de Clabecq est venu illustrer le niveau de la réflexion qui peut être menée lors d'une nouvelle démarche d'aménagement urbanistique.

Densité, mixité des fonctions, mobilité, espaces publics, espaces verts (trame verte) y sont développés conjointement avec les grandes lignes directrices du plan de gestion des eaux de ruissellement (trame bleue).

### Et s'il ne fallait retenir qu'une chose de cette journée...

Maëlle Ancelle de l'association ADOPTA a quant à elle, exprimé ce qui doit être à la base de toutes réflexions liées à la gestion des eaux pluviales: on ne peut parler d'une gestion durable et intégrée qu'à partir du moment où on décide

prioritairement d'agir de façon préventive contre l'imperméabilisation des sols en arrêtant l'eau là où elle tombe grâce à une gestion de la goutte d'eau de pluie au plus près de son point de chute.

### Pour en savoir plus :

[http://www.ibw.be/data/eau/inondations/Pr%20E9sentation4\\_G\\_VanderVaeren\\_JNC.pdf](http://www.ibw.be/data/eau/inondations/Pr%20E9sentation4_G_VanderVaeren_JNC.pdf)

et

<http://www.ibw.be/data/eau/inondations/RESUME-4 - Integration des TAdans 3projets JNC.pdf> pour les commentaires résumés.



Nathalie Lourtie

Source : Dossier presse de la Journée d'étude sur la gestion des eaux pluviales en agglomération.



## WALLONIE : Les cartes de l'aléa d'inondations disponibles sur internet

Le Gouvernement wallon a adopté en janvier 2003 le plan 'P.L.U.I.E.S.' pour 'Prévention et Lutte contre les Inondations et leurs Effets sur les Sinistrés'. Ce plan, basé sur une approche multidisciplinaire par sous-bassin, s'articule autour de 5 objectifs principaux:

- l'amélioration de la connaissance des risques de crues et d'inondations

- la diminution et le ralentissement du ruissellement des eaux sur le bassin versant

- l'aménagement des lits des rivières et des plaines alluviales

- la diminution de la vulnérabilité dans les zones inondables

- l'amélioration de la gestion de crise en cas de catastrophes

Ces objectifs ont été déclinés en trente actions, comprenant, entre autres, la cartographie des zones d'inondation. Celle-ci consiste en l'établissement de 2 types de cartes : d'une part, la carte de l'aléa d'inondation, définissant les zones susceptibles d'être soumise à des inondations par débordement 'naturel' de cours d'eau, et d'autre part, la carte du risque des dommages, exprimant les dommages potentiels des éléments vulnérables.

Depuis 2003, toutes les cartes de l'aléa d'inondation des 15 sous-bassins hydrographiques de la Région wallonne ont été établies puis approuvées par le Gouvernement wallon. Chaque carte délimite des zones caractérisées par une valeur d'aléa (faible, moyenne ou élevée). Ces cartes ont été par la suite livrées aux différentes communes qui disposent ainsi dorénavant d'un outil devant

leur permettre de mieux traiter les demandes de permis d'urbanisme.

- Infos
- Plan 'P.L.U.I.E.S.', consultez [http://environnement.wallonie.be/de/dce/nn/plan\\_pluies/](http://environnement.wallonie.be/de/dce/nn/plan_pluies/).
  - Les cartes sont disponibles sur le portail cartographique de la Région wallonne <http://geoportail.wallonie.be> ou <http://geoapps.wallonie.be/inondations/>



## Cadreci Formation 24H pour un emploi

Du 17 au 30 mars ou du 11 au 24 juin

Cette formation, principalement en groupe permet aux demandeurs d'emploi d'acquies en 2 semaines les outils et techniques à mettre en œuvre pour se présenter dans les meilleures conditions à l'employeur.

En plus de la (re)conception du CV, et la préparation à l'entretien d'embauche, des exercices permettent de prendre conscience et améliorer sa présentation, sa com-

munication, ses attitudes, ...

### Je trouve mon orientation professionnelle

Le 4 mai Choisir un métier n'est pas chose facile, il faut se projeter dans l'avenir et l'avenir, pour certains, c'est très flou.

Pour ceux qui ne sont pas sûr(e)s de faire le bon choix, l'atelier "Je trouve mon orientation professionnelle" les attend !

Tantôt en groupe, tantôt en individuel, cette formation permet de

progresser dans l'élaboration, voire la finalisation, du projet professionnel, d'établir un plan d'action et de mettre en place les comportements favorisant l'intégration socioprofessionnelle.

Vous pouvez imprimer l'affiche de la formation ici

### Maintenant je sais où je vais

Entrées permanentes Cette orientation individuelle permettra de révéler, diversifier, élaborer et préciser son projet en travaillant à partir des acquis

professionnels et personnels, des motivations de la personne et des exigences du contexte professionnel.

Infos + réservations

[www.cadreci.be](http://www.cadreci.be)  
[cadreci@skynet.be](mailto:cadreci@skynet.be).  
CADRECI,  
votre centre de formation  
ISP pour demandeurs  
d'emploi à Tubize.







# Conseil Communal

## Conseil Communal du 27 janvier 2015

### Conseillers communaux présents :

Jean-Paul Cayphas (IC), Ferdinand Jolly (IC), Daniel Vankerkove (IC), Hélène de Schoutheete (IC), Pascal Henry (IC), Donatienne Jossart-Le Bailly de Tillegem (IC), Thierry Wyns (IC), Christian Fayt (Ittre+), Richard Flandroy (Ittre+), Françoise Peeterbroeck (Ittre+), Arthur Deghorain (Ittre+), Fabienne Mollaert (Ittre+), Aurélie Poulaint (Ittre+), Luc Schoukens (Ecolo).

**Conseillers excusés :** Aurélien Aubry (Ittre+),

### 1. INSTALLATION DU CONSEILLER PATRICK MONJOIE (PA) EN REMPLACEMENT DE LA CONSEILLÈRE DÉMISSIONNAIRE MARIE-CLAIRE GODEAU-BOUGARD (PA)

**M. Jean-Paul Cayphas (IC)**, président du conseil, annonce aux conseillers que **le conseiller Patrick Monjoie (PA)** remplit toutes les conditions légales pour devenir conseiller. Ce dernier prononce le serment devant les conseillers ; « je jure fidélité au Roi, obéissance à la Constitution et aux Lois du Peuple belge ».

**M. Patrick Monjoie (PA)** remercie ensuite les électeurs, les membres de PA et sa famille et déclare vouloir mener une opposition constructive, tout en rappelant qu'une opposition constructive ne peut exister qu'en présence d'une majorité constructive.

### 2. TAXES COMMUNALES – 2<sup>ND</sup>E RÉSIDENCE

**Hélène de Schoutheete (IC)**, échevine des Finances, explique que la tutelle a refusé la taxe sur les secondes résidences au motif qu'elle ne faisait pas de différence entre propriétaire, locataire ... «Nous avons donc ajouté un article instaurant la solidarité entre propriétaire et locataire, entre copropriétaires, et entre usufruitiers et nu(s) propriétaire(s).»

**Votes – Taxe 2<sup>nd</sup>e résidence (précision)**  
**Pour : Unanimité (16/16)**

### 3. COORDINATION LOCALE DE L'ENFANCE (CLE) – 2015-2020

**Richard Flandroy (Ittre+)**, échevin de l'enseignement et de l'extrascolaire, explique qu'il s'agit de renouveler le programme

existant. Il en précise les contours devant les conseillers. «Il s'agit de faire l'analyse des besoins, d'en faire la synthèse, ensuite de fixer des objectifs prioritaires pour le programme... Parmi les objectifs prioritaires, figure le maintien et l'accentuation des informations sur les activités de temps libres, le développement de l'activité culturelle, l'amélioration du système d'enseignement, le maintien du volet formation des accueillantes, le développement des stages, l'organisation du programme d'activités pendant et hors des vacances scolaires ».

**Patrick Monjoie (PA)** demande alors s'il ne serait pas possible de développer les activités culturelles en équilibre avec les activités sportives et comment ces dernières seront soutenues. Il s'interroge sur la formation et la fréquence des formations des accueillantes. Il comprend que la demande d'une minorité des parents pour un accueil au-delà de 6h45 à 18h30 n'est pas raisonnable, mais souhaiterait que l'on puisse étendre cet accueil à des enfants malades à domicile.

**L'échevin de l'enseignement** répond qu'un partenariat est possible pour les enfants handicapés. Par ailleurs, en ce qui concerne la qualité et la quantité des activités, «la majorité des parents ayant répondu au courrier de la commune ont opté pour le sport physique, mais seule une minorité des parents ont répondu». Enfin, «toute accueillante suit une formation de 100 heures», quant aux associations participantes, elles mettent l'accent sur le développement physique, intellectuel ou créatif de l'enfant.

**Le conseiller Claude Debrulle (PA)** rappelle que l'actualité montre l'importance du vivre ensemble et de la citoyenneté et se demande si les activités extrascolaires ne pourraient servir d'appui pour cet objectif.

**Richard Flandroy (Ittre+)** répond que la cohésion sociale figure dans les objectifs du CLE. «Le programme favorise l'intégration des publics différents dans un même lieu».

**Le conseiller Luc Schoukens (Ecolo)** insiste sur la qualité générale de l'accueil extrascolaire, souligne l'implication des associations et appelle de ses vœux le développement d'activités sur base du questionnement de Claude.

**Vote – CLE 2015-2020**  
**Pour : Unanimité (16/16)**

### 4. MARCHÉ PUBLIC – ACHAT ASPHALTEUSE ET ROULEAU DE REBECQ – RATIFICATION BUDGET 2015

**Christian Fayt (Ittre+)**, échevin des travaux, rappelle que le sujet avait été discuté pendant le budget 2014 et postposé à la suite des inondations. Il s'agit d'acheter une asphalteuse et un rouleau à la commune de Rebecq. «Ils voulaient 20.000EUR initialement, mais nous avons obtenu qu'ils descendent à 15.000 EUR», explique l'échevin.

**Luc Schoukens (Ecolo)** se demande si Ittre n'achète pas un chat dans un sac.

**Christian Fayt (Ittre+)** répond que l'asphalteuse a déjà fait du très beau travail sur 2km5 (Rue Laverland, Rue Cardinal Mercier...). «Ils n'ont plus de personnel spécialisé pour la conduire et plusieurs membres de notre service des travaux ont été formés par le conducteur de l'asphalteuse de Rebecq».

**Vote – Asphalteuse/rouleau Rebecq**  
**Pour : Unanimité (16/16)**

### 5. MARCHÉ PUBLIC – ACHAT D'ASPHALTE (À CHAUD ET À FROID)

**Christian Fayt (Ittre+)**, échevin des travaux, explique qu'il s'agit d'un achat annuel récurrent pour réfectionner nos routes et combler les trous apparaissant dans la voirie de la commune. (note : asphalte à froid – 16.000 EUR HTVA/asphalte à chaud – 64.600 EUR HTVA).

**Vote – Asphalte**  
**Pour : Unanimité (16/16)**

### 6. MARCHÉ PUBLIC - RÉPARATION DU PONT DE LA RUE AUX CAILLOUX

**Christian Fayt (Ittre+)**, échevin des travaux, explique qu'il s'agit de reconstruire le pont, remplacé pour six mois par un pont militaire. L'offre de la société ayant remporté le marché se monte à 93.250 EUR (HTVA). «Le montant est important, mais, lors de l'adjudication des marchés pour les deux autres ponts (Ponts de la rue de Baudémont, de la Rue de Schoot), nous avons eu une bonne surprise avec des prix plus bas qu'estimé».

**Luc Schoukens (Ecolo)** demande quand le pont sera construit.

**Christian Fayt (Ittre+)** répond que l'appel

sera lancé lors du Collège prochain ou au suivant, qu'il sera fait appel à une petite dizaine de firmes, que les réponses devront être analysées avant d'attribuer le marché. «Il faut compter plus ou moins trois mois.» Quant au point sur la route de Virginal, la DG01 (ancien MET) de l'administration wallonne a annoncé le début des travaux le 2 février. «Ces travaux s'étendront aux accotements et aux parkings jusqu'à l'entrée du village».

**Claude Debrulle (PA)** félicite l'échevin pour le suivi de l'urgence et l'avancement des travaux. Il demande ensuite si les barrières métalliques prévues sur les nouveaux ponts laisseront passer l'eau et se demande quand le sort du pont de Virginal sera réglé.

**Christian Fayt (Ittre+)** répond que la Région wallonne a fait très vite malgré des budgets restreints. L'échevin regrette l'absence de procédure accélérée et que tout doit donc suivre la voie administrative normale. «Les travaux sont prévus pour durer 60 jours ouvrables ou trois mois, s'il n'y a pas d'intempéries. Ils couvriront également les parkings près de la boulangerie, répareront le ravinement rue de la Montagne et prévoient une évacuation d'eau près de la bibliothèque ».

«Le pont Maustichy sera présenté au prochain conseil communal», conclut l'échevin.

**Vote – Réparation Pont aux Cailoux**  
**Pour : Unanimité (16/16)**

### 7. MARCHÉ PUBLIC – POINTEUSE DE L'ADMINISTRATION CENTRALE ET DU SERVICE DES TRAVAUX

**Christian Fayt (Ittre+)**, échevin des travaux, explique qu'il s'agit de remplacer la vieille pointeuse tombée en panne depuis quelques mois. «La nouvelle pointeuse servira à la fois pour le service des travaux et l'administration centrale». (13.950 EUR – HTVA)

**Claude Debrulle (PA)** demande alors au directeur général de la commune (**Paul Pierson**) le système adopté pour contrôler les prestations pendant la panne.

**Paul Pierson** répond que tout a été par des feuilles remplies par les chefs de services.

**Vote – Pointeuse**  
**Pour : Unanimité (16/16)**

**Depot design**  
CONTEMPORARY  
FURNITURE & ACCESSORIES  
Ouvert du mardi au samedi  
de 10h30 à 18h30  
19 Quai du Hainaut - 1080 Bruxelles - 02/502 28 82  
www.depotdesign.be

**Abri-Toit**  
Vincent Van Parys  
Toiture – zinguerie  
Petites réparations  
info@abri-toit.be  
0476/03 14 04 – 067/33 56 46  
Rue Godimont 1 à 7063 Neufvilles  
www.abri-toit.be

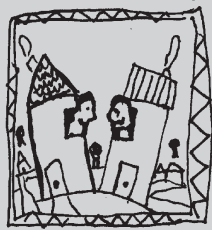
**Virginal Mazout**  
Tél. : 067/64 80 35

**GODART S. SPRL**  
PARTICULIERS & INDUSTRIE :  
• Curage par WATER-RECYCLING  
• Fraisage de racines et de béton  
• Hydrocurage / Débouchage  
• Vidange / Nettoyage  
• Endoscopie / Détection  
**067/64.92.55**  
Réparation d'égouts SANS casser votre carrelage  
Egout cassé, infiltration d'eau, racine d'arbre, dépôt calcaire, ...  
Votre problème ➔ Notre solution !

**Gascard G.S.C. sa**  
Constructions métalliques  
Ferronneries contemporaines  
Ateliers et siège social  
Rue de Tubize 12  
1460 Ittre - VIRGINAL  
Tél. 067/64 79 00  
Fax. 067/64 73 03

Sprl  
**TORDEURS**  
Patrick  
CHAUFFAGE - SANITAIRE  
Installation - Entretien  
Dépannage  
Tél. & Fax : 067/64 72 82  
Rue de Fauquez 21 A -1460 ITTRE





## Conseil Communal

### 8. MARCHÉ PUBLIC – ACHAT DE FOURGON ET DE FOURGONNETTE

**Christian Fayt (Ittre+)**, échevin des travaux, explique que la commune a acquis en 2010 en renting deux véhicules. «Le contrat arrive à son terme en mai 2015 et il faut se décider. A 39.000 km et 17.983 EUR (HTVA) pour la Berlingo, et 3.455 EUR pour le Jumper à 65.000 km, c'est une bonne occasion. Les véhicules sont en bon état et, si nous ne les rachetons pas, il faudra les remettre à neuf, ce qui engendrera des coûts.»

**Vote – Fourgon/fourgonnette**  
**Pour : Unanimité (16/16)**

### 9. MARCHÉ PUBLIC – MATÉRIEL ÉLECTRIQUE POUR GROUPES ÉLECTROGÈNES

**Christian Fayt (Ittre+)**, échevin des travaux, explique qu'il s'agit des deux groupes électrogènes, celui du CPAS et celui de l'administration centrale, et qu'il faut équiper. «Le montant se monte à 4.421 EUR (TVAC).»

Répondant à une question du **conseiller Debrulle (PA)**, **Christian Fayt (Ittre+)** explique que le service des travaux dispose de petits groupes électrogènes propres. «Ce sont des gros investissements, qui risquent de ne pas être utilisés, mais bon, s'il y a le moindre souci, on nous le reprochera.»  
**Vote – Matériel électrique (groupe électrogène)**  
**Pour : Unanimité (16/16)**

### 10. COMMISSION LOCAL DE DÉVELOPPEMENT RURAL (CLDR) – ROI ET DÉSIGNATION DES REPRÉSENTANTS PUBLICS

**Christian Fayt (Ittre+)**, échevin de la ruralité, explique que le règlement d'ordre intérieur a été adressé à la commune par la Fondation Rurale de Wallonie, qu'il est identique dans toute la région wallonne. L'échevin s'étend ensuite sur les missions de la CLDR (rôle de relais et de répercussion des travaux, de coordination de groupes de travail, de déterminer l'avant-projet du Plan Communal de Développement Rural, de faire le suivi des projets du PCDR, de le mettre à jour et de l'évaluer et d'établir un rapport annuel).

L'échevin se réjouit du succès remporté par

l'appel à candidature : «nous avons besoin de 15 à 30 candidatures et avons reçu pas moins de 50 demandes, soit 30 membres effectifs et 20 suppléants.»

**Luc Schoukens (Ecolo)** suggère qu'au lieu d'une rémunération «à titre gratuit» que le Collège prévoit, comme pour les autres Commissions, un jeton de présence pour les membres au vu de l'effort conséquent demandé aux membres.

**Christian Fayt (Ittre+)** regrette de ne pouvoir le faire, car le décret de la Région wallonne ne le permet pas.



La société SA La Valette est en faillite, mais le théâtre continue

**Claude Debrulle (PA)** demande ensuite si les groupes de travail travailleront uniquement avec les membres ou pourront faire appel à des personnes ressources externes. Ce que l'échevin des travaux et de la ruralité lui confirme.

**Vote – ROI**  
**Unanimité : 16/16**

### 11. CLDR – DÉSIGNATION DES MEMBRES PUBLICS

**Christian Fayt (Ittre+)** procède ensuite à la désignation des 10 membres publics de la Commission, selon la clé de répartition 8 pour la majorité et 2 pour la minorité. Du côté de la minorité, Patrick Monjoie (PA) sera membre effectif et Luc Schoukens (Ecolo) suppléant.

Du côté de la majorité, Pascal Henry (IC) et Ferdinand Jolly (IC) seront membres effectifs et Donatienne Jossart (IC) et Thierry Wyns (IC) seront membres suppléants. Du côté d'Ittre+, Christian Fayt et Fabienne Mollaert seront membres effectifs, et Aurélien Aubry et Arthur Deghorain membres suppléants.

### 12. ZONE DE SECOURS : CLÉ DE RÉPARTITION DES DOTATIONS COMMUNALES

**Ferdinand Jolly (IC)**, bourgmestre, explique que le conseil de prézone de la zone de secours du Brabant wallon a décidé de retenir le critère population comme

pompiers pour leur proactivité, leur disponibilité et efficacité pendant et dans les jours suivants les inondations.

### 12. CONVENTION D'OCCUPATION DES LOCAUX COMMUNAUX – YOGA DU RIRE (ASBL).

**Ferdinand Jolly (IC)** explique que cette association souhaite occuper la salle Planchette. «Le tarif habituel de 1,5 EUR/heure et la caution de 200 EUR s'appliquent.»

**Claude Debrulle (PA)** demande si la rétroactivité de la convention qui commence le premier avril 2014 s'applique également au paiement. **Paul Pierson**, directeur général de la commune, croit que la convention est déjà d'application et qu'il s'agit ici simplement d'une régularisation administrative. **Claude Debrulle (PA)** commente alors «quand on va régulariser la CraStofé, cela va coûter lourd !»

### 13. ARRÊTÉS DU BOURGMESTRE (OCTOBRE – DÉCEMBRE)

**Ferdinand Jolly (IC)** demande l'approbation aux conseillers des arrêtés de police.  
**Vote – Arrêtés du bourgmestre**  
**Unanimité : 16/16**

### 14. INFORMATIONS DU COLLÈGE

**Hélène de Schoutheete (IC)** explique que la tutelle a donné son accord sur les budgets des fabriques d'église de Saint-Pierre, Saint-Laurent et Saint Rémy. «Ils sont d'accord, mais comme l'inscription au budget extraordinaire ne s'est pas faite correctement, ils demandent de les amender.»

### 15. POINT SUPPLÉMENTAIRE – FAILLITE SA LA VALETTE (CLAUDE DEBRULLE)

**Le conseiller Claude Debrulle (PA)** se plaint d'abord de ce que les points supplémentaires introduits par PA ne soient pas mis à l'ordre du jour officiel, alors qu'ils parviennent au Collège en temps et en heures utiles, ainsi que la documentation les accompagnant, parlant à ce sujet de «manière mesquine».

**Paul Pierson**, directeur général de la commune, explique que le Collège fixe l'ordre du jour 15 jours à l'avance et non 7 jours à l'avance, ce qui est la date ultime pour

**Ferdinand Jolly (IC)** remercie encore les

PETITES INSTALLATIONS ET DÉPANNAGES  
PLOMBERIE - ELECTRICITÉ  
ET AUTRES TRAVAUX DANS LA MAISON :

AUGRANGE sprl



À VOTRE SERVICE



Charles de Le Hoye-Pussemier  
067 21 91 79 ou 0476 23 40 78



Le Reiki, une ouverture d'esprit,  
un chemin vers la guérison...

Isabelle Lhost

Rue du Bilot 4  
1460 Ittre

0476/277-278

isabelle.lhost@gmail.com

<http://www.reiki-belgique.be/Isabelle.html>

### ENT. HORTICOLE MARC MUSCH

Fleurs pour la Toussaint  
Fleurs pour les mois de mai et juin  
Arbustes en tout temps  
Travaux : labours, tailles d'arbres, d'ornements,  
création et entretien de pelouses  
Entreprises de jardinage  
Vente de bois de chauffage en vrac

Rue Roger Bachelart, 1  
1460 Virginal  
Fax : 067/ 646747 - GSM : 0475/ 906633



DÉCORATION - ATMOSPHÈRE - ÉVÉNEMENTS  
RUDI HANNON

Au Bazar

Heures d'ouvertures  
le lundi et mardi sur RDV - le mercredi de 14h00 à 18h30  
le jeudi et vendredi de 9h30 à 12h30 et de 14h00 à 18h30  
le samedi de 9h30 à 14h00

rue de la Station 28 Braine-le-Château  
02/366 37 46 - 0475/46 24 39  
[www.aubazar.be](http://www.aubazar.be)



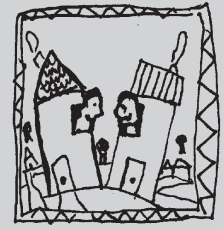
ESTAMINET - À LA COURONNE

BRASSERIE FAMILIALE, TERRASSES  
GRILLADES AU FEU DE BOIS, RACLETTE, SALADES, LUNCH ...

ITTRE GRAND'PLACE  
067 - 56 02 11

OUVERT 7J/7 SAUF LES LUNDIS  
DES MOIS D'HIVER





## Conseil Communal

**La Valette, un théâtre ouvert mais, une société immobilière en faillite. Opposition et majorité s'affrontent sur les responsabilités du Collège dans ce dossier.**

mettre un point à l'ordre. Le directeur engage le conseiller à transmettre ses points le 11 de chaque mois.

**Le conseiller Debrulle (PA)** rappelle ensuite que lors de l'évocation de ce point au dernier conseil communal du 16 décembre, le bourgmestre avait expliqué avoir appris la faillite la veille, soit le 15 décembre (note : date du prononcé de la faillite par le Tribunal de Commerce de Nivelles). «Deux jours plus tard, PA rencontre Ferdinand Jolly (IC) pour lui proposer d'étudier ensemble la question, mais vous n'étiez pas intéressés. Soit ! Mais la situation n'en reste pas moins interpellante. J'ai donc inscrit ce point pour avoir un débat ouvert, sans langue de bois sur le sujet».

Le conseiller établit ensuite les étapes menant à la faillite :

**Rachat en 2011 du site** (théâtre, grange, brasserie, cour intérieure) **par la province** pour 1,5 million EUR, avec un grand projet de rénovation : centre de créativité dédié à l'Ouest du Brabant wallon, comprenant un théâtre extérieur avec des gradins, la rénovation par le toit des bâtiments ...

**Faillite en 2015** avec un actif net de 103.000 EUR, une perte pour l'exercice de 2014 de 268.000 EUR, une dette judiciaire de 94.000 EUR, et un passif emprunté de 790.000 EUR, avec au final 2 à 3 millions EUR d'argent public dilapidé.

«Il s'agit ici d'un fiasco financier, d'argent public dilapidé ... Mes questions sur ce dossier sont les suivantes :

Quelle est la responsabilité de la province

du Brabant wallon dans la gestion catastrophique du dossier ?

Quelles sont les informations dont disposait le Collège communal d'Iltre, quand les a-t-il apprises, qu'en a-t-il fait et pourquoi n'en a-t-il pas fait part au Conseil communal, alors qu'il comptait l'échevine de la culture Hélène de Schoutheete (IC) comme membre du conseil d'administration ? Qu'est-ce qui est fait pour relancer l'ensemble du site et assurer la pérennité de l'activité théâtrale et de l'activité de restauration ?

Le conseiller rappelle que le Conseil d'administration de la SA La Valette avait demandé un audit financier au début 2014, et qu'un rapport spécial motivé a dû être présenté lors de l'assemblée générale extraordinaire du 18 juillet pour justifier la mise en vente du site. Le Collège ne pouvait donc ignorer la dégradation de la situation, selon lui. L'AG extraordinaire a débouché sur la décision de mise en vente du site pour 1,2 millions EUR via l'immobilière Paris. Ensuite, viennent les démissions en cascade : le 24 mars, l'administrateur-délégué, le 8 septembre, celle du président du CA, le 3 décembre, celle de l'échevine de la Culture intervient. Le 5 décembre, on annonce la perte de 260.000 EUR, le 12 décembre le Collège demande en catastrophe par courrier à l'Intercommunale du Brabant wallon si elle est intéressée par le rachat du site. Le 15 décembre, le tribunal prononce la faillite.

«L'échevine nous dit qu'elle est restée à bord pour assurer la pérennité des activités

du théâtre et du restaurant. C'est un peu comme, alors que le Titanic coule, vous vous assurez que l'orchestre continue à jouer».

Par ailleurs, le conseiller rappelle que déjà en 2012 la société anonyme essayait des pertes de 156.000 EUR. Il rappelle également que le Collège ne pouvait rien ignorer de la situation parce l'échevine déclare l'avoir tenu au courant des «avancées dans ce dossier».

Le conseiller critique ensuite la passivité du Collège, sauf à entendre de sa part les actions entreprises. «Cela fait des mois que cela se dégingue et que le Collège est muet. Le 8 octobre, vous nous dites par écrit que vous n'avez pas d'informations». Le conseiller parle à ce sujet de «dénier d'informations légales».

Le conseiller ne comprend pas pourquoi les conseillers communaux ne sont pas informés et sur quelle base se fonde l'optimisme annoncé d'une solution (Vers l'Avenir).

L'échevine de la Culture, **Hélène de Schoutheete (IC)** fait, en remarque préliminaire, part de son regret de voir le théâtre et la société anonyme porter le même nom. «Des gens pensent maintenant que le théâtre est en faillite, ce qui est faux.

Tout le tintamarre que l'on fait, les déclarations intempestives dans la presse et sur les sites internet, créent de la confusion. ... Ces interventions que vous nous obligez à faire risquent de mettre à mal le théâtre».

Revenant sur le fond du point supplémentaire du conseiller, **Hélène de**

**Schoutheete (IC)** fait remarquer que les chiffres cités n'engagent que le conseiller, tout en se montrant «interpellée» par leur origine.. «Certaines informations dont vous disposez ne pouvaient être connues que des membres du Conseil d'Administration». L'échevine demande ensuite au conseiller de faire part de **toute** l'information dont il dispose et pas seulement de celle «qui l'arrange».

Ensuite, l'échevine rappelle qu'elle était seule contre cinq autres administrateurs et qu'elle ne disposait pas de l'accès à toutes les pièces. Par ailleurs, elle ajoute que l'ampleur des travaux avait été sous-estimée, ce qui a allongé fortement les travaux et donc rendu difficile l'exploitation du lieu.

«Mon mandat était de préserver le théâtre et l'horeca. J'ai joué la modération entre groupes et été mise en minorité à plusieurs occasions. L'absence de clause de pérennisation dans le mandat de vente a conduit à ma démission à la mi-novembre, qui n'a été effective administrativement que le 4 décembre. Entre le 9 septembre et le 10 décembre, aucun Conseil d'Administration n'a été convoqué et, donc, le Collège n'a pas pu avoir des informations pendant cette période. Comme la commune d'Iltre n'était pas investisseuse dans le projet, je ne pouvais pas exercer mon mandat pleinement. Par contre, je faisais bien un retour d'information au Collège après les CA et en dehors. J'ai demandé à disposer des informations sur les démêlés judiciaires, mais on me répondait que c'était de la gestion courante».

A votre service depuis 1980

## Electricité Marchal sprl

Mise en Conformité

Travaux et dépannages en tous genres.  
Vidéoparphonie.  
Chauffage électrique.  
Domotique BTICINO et HAGER  
Surveillance par caméras.

Contrôle d'accès en tous genres.  
Electrification de portail ou porte de garage.

067/64 61 13 - 0475/479 346  
info@marchalsprl.com  
www.marchalsprl.com

MEMBRE DE  
COM AGR

## NOUVEAU A BRAINE-LE-CHÂTEAU Vous entendez mal ?

Une solution efficace, très discrète  
Et très peu coûteuse vous intéresse ?  
Une bonne audition  
Aux meilleurs conditions  
JOURNEES SPECIALES D'INFORMATION  
SUR LES NOUVEAUX APPAREILS AUDITIFS  
Test auditif gratuit

Tous les lundis et les jeudis de 9h à 12h  
Autres heures et jours sur rendez-vous

Tél. : 02/366 03 13

Les appareils les plus petits du monde dans ou derrière  
l'oreille. Consultations gratuites sans engagements

- Toutes les grandes marques avec garantie
- Le plus grand choix
- Prêt à l'essai sans engagement
- Appareils pas chers et très discrets
- Tous les modèles existants
- Les nouveaux modèles à réglage automatique
- parking devant le magasin

NOUVEAU Centre auditif  
AUDIO-MEDICA SUPER  
EQUIPE

INTERNATIONAL DE Braine-le-Château  
rue de Tubize 109 à Braine-le-château - 02/366 03 13

## BNP PARIBAS FORTIS

Michel Mortier

Agence Iltre

Rue Basse 26  
1460 Iltre  
T: +32 (0)67 64 55 40 | F: +32 (0)2 228 17 00  
iltre@fortis.com

N° CBFA: 045110 CA-cB

## L'Etable d'Hôtes

Ferme de Samme

SALLE DE FÊTES ET DE BANQUETS  
ORGANISATION D'ÉVÉNEMENTS

TABLES D'HÔTES TOUS LES VENDREDIS  
DÈS 19H30

CUISINE AUX LÉGUMES BIO

rue de Tubize 4B - 1460 VIRGINAL  
067/78 06 70 - 0497/415 421 - 0494/652 753  
letabledhotes@letabledhotes.be - www.letabledhotes.be

## DÉPANNAGE

02/366 12 75 *deboeckre* 24h/24

TOUS VEHICULES  
TRAVAUX SUBAQUATIQUES

Chée de Nivelles, 31 • 1460 HAUT-ITTRE • TEL (02) 366 12 75 • FAX (02) 366 32 90

## PATRICE FOUCART

33 Rue Emile Nils 1460 Iltre

Abattage - Elagage  
Taille de haies  
Bois de chauffage - Travaux forestiers

MEMBRE DE  
COM AGR

067/56 17 54 ou 0476/82 46 37

## La Brioche d'Or

P. Rhéau

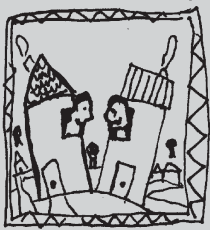
Votre artisan vous propose un large assortiment :

**PAINS, PETITES BOULANGERIES, VIENNOISERIES,  
TARTES, PÂTISSERIES, GLACES, BISCUITS SUCRÉS, ...  
(COCKTAILS, PAINS SURPRISE, BISCUITS SALÉS, ...)**

Heures d'ouverture :  
du mercredi au samedi de 7h à 18h30 et dimanche de 7h à 17h

067/64 77 35  
info@labriochedor.be - www.labriochedor.be  
PATISSIER - BOULANGER - CHOCOLATIER - GLACIER





## Conseil Communal

«Pour moi, les vraies difficultés datent du début 2014 quand on a constaté l'impossibilité d'exploitation du site». L'échevine rappelle ensuite qu'au lendemain de l'AG du 18 juillet, le Collège a pris des contacts pour trouver une solution faisant la part belle à l'activité théâtrale. Ensuite, pendant les inondations, elle a fait tout son possible auprès du Conseil d'administration pour que le restaurant puisse rouvrir 10 jours après la catastrophe. Ce qui a été le cas. «Si nous n'avons pas répondu à vos attaques, c'est pour avancer dans la création. Or, le théâtre et le restaurant vont pâtir de cette médiatisation et PA devra porter une part de responsabilité».

**Claude Debrulle (PA)** répond qu'il apprend que l'échevine est restée au CA de la société à la demande du Collège. «La responsabilité est donc collégiale sur le dossier». Par ailleurs, le conseiller comprend la discrétion pour éviter des désagréments aux activités sur le site, mais l'élu qui demande ce qui se passe est tout à fait dans son droit. «Il ne faut pas renverser la charge de la responsabilité dans cette affaire. C'est facile de dire que nous sommes responsables de la situation parce que nous posons des questions. Nous n'avons d'ailleurs aucune réponse.»

Quant aux chiffres, le conseiller rappelle que s'ils sont incorrects, cela signifie que les documents, ceux déposés à la centrale des bilans, contiennent des chiffres incorrects. «Vous déclarez ensuite que vous étiez seule avec un mandat spécifique. Vous auriez pu démissionner, mais le Collège vous a demandé de rester. Mais pourquoi avez-vous persisté dans cette situation jusqu'au 3 décembre ? La commune n'avait pas investi dans la firme (SA La Valette), c'est vrai, mais elle avait une responsabilité politique par rapport à l'entreprise de développement du site. Le curateur gèrera le volet judiciaire.»

**Ferdinand Jolly (IC)** explique que si le

Collège n'a pas informé les conseillers, ce n'est pas en raison du mépris, mais parce que nous avons rencontré des gens à la province pour trouver une solution.

«Quand vous étiez vous-mêmes échevine de la Culture, vous avez demandé un audit. A l'époque, nous ne vous avions pas critiqué. Nous agissons dans la discrétion car il y a un conflit juridique entre l'exploitant de la Valette et le propriétaire des bâtiments, la SA La Valette. Nous essayons de sauver le restaurant et le théâtre et n'avons pas à porter de jugement sur les investissements de la province.»

**Hélène de Schoutheete (IC)** explique que c'est faire part d'ignorance que de penser que le pouvoir communal aurait pu changer les choses face aux autres institutions. ... C'est un désastre financier. Il faut éviter le désastre symbolique et culturel.

**Luc Schoukens (Ecolo)** explique que son groupe est surtout préoccupé par l'avenir économique et culturel du site. «Aujourd'hui, le constat est que la gestion de l'argent public a été malmenée. On ne connaît pas encore le détail des dossiers. Il est clair que les pouvoirs politiques et publics ont un rôle à jouer. La province devra faire l'analyse politique et de la gestion. Ittre était un acteur représenté au Conseil d'administration et a sa responsabilité à assumer. Mais ce qui nous concerne surtout, c'est d'assurer un avenir pour un site au cœur de la commune.»

**Le conseiller Ecolo** fait également remarquer qu'agir dans l'ombre, n'informer personne n'aide pas à résoudre ce genre de dossier. «A un moment, il faut réunir les acteurs autour de la table». Le conseiller pointe également le courrier «lacunaire» à destination de l'IBW (note : pour le rachat du site).

«L'IBW a dit qu'elle voulait se développer autour de deux axes : la lutte contre les inondations et le développement du centre des villes et des villages. Le site de la Valette répond tout à fait au second objectif. Mais il faut construire un vrai projet

avant d'aller voir les interlocuteurs, dont les opérateurs politiques et culturels, dont le Centre culturel. Il faut d'abord une réflexion commune et faire un projet commun. Le projet théâtral est bon, mais il doit être élargi au culturel, au touristique, à d'autres associations. Les Ateliers de Théâtre pourraient être intéressés, des artistes individuels aussi. Il y a également une dimension Ouest du Brabant wallon à avoir ; la salle du Gymnase (à Tubize) existe bien, mais pas de salle plus petite. Il faut garder le rôle de la brasserie. La grange pourrait être une zone de co-travail, développé par l'IDE (note : investisseur de la province du Brabant wallon dans la SA La Valette).

**Hélène De Schoutheete (IC)** répond que le conseiller trouvera dans les procès-verbaux qu'elle s'est opposée à des tas de décisions. «J'ai souvent été mise en minorité par les autres membres du Conseil d'Administration : ils travaillaient dans le même bâtiment et géraient le quotidien. Je n'avais pas donc les informations en temps et en heures utiles. Dire que je pouvais m'opposer et ne l'ai pas fait, je m'insurge contre cela.»

**Christian Fayt (Ittre+)**, premier échevin, confirme ce que l'échevine a dit. «Nous lui avons demandé de rester, mais avec le départ du président et du vice-président, le fonctionnement du CA n'était plus possible». Le premier échevin pointe alors du doigt le fait que l'ancien président du CA était un ancien échevin ECOLO d'Ittre. «Vous auriez pu nous informer», s'adresse-t-il au conseiller ECOLO. «Mon groupe mettra tout en œuvre pour sauver le site. Pour deux raisons : parce qu'il y a le directeur du théâtre, Leonil MC McCormick qui a lancé le théâtre et a beaucoup fait pour son développement et la renommée d'Ittre au niveau régional et national avec «Ittre, village du théâtre». Et puis, parce qu'il y a un investisseur ayant eu deux restaurants mis à mal par les inondations et qui a rouvert si vite. Je lui adresse d'ailleurs un coup de chapeau.»

**Luc Schoukens (Ecolo)** rappelle au premier échevin que tous les groupes politiques sont représentés au Conseil d'Administration de la SA La Valette, pas seulement ECOLO.

**Claude Debrulle (PA)** demande au bourgmestre de ne pas comparer l'incomparable. En 2011, il y avait un audit financier, lié à une clause de confidentialité. «Et ces pourparlers n'ont en rien engagé la Commune». «Il y a aussi une différence entre un mandat public et un audit». Se tournant vers l'échevine de la Culture, **le conseiller PA** se déclare «de plus en plus abasourdi par ses déclarations. «Tu étais dans un conseil où tu n'avais rien à dire, alors que le collège te poussait à y rester, dans une situation de plus en plus épouvantable». Ensuite, le conseiller rappelle que le rapport spécial a été abordé lors de l'assemblée générale extraordinaire du 18 juillet et que le Collège devait en avoir une copie. Ensuite, «Christian, envoyer le 12 un courrier à l'IBW en catastrophe demandant «pouvez-vous acheter le site» et nous accuser de faire du tam-tam ...»

«Quand je pose une question orale au Collège, vous nous dites que vous ignorez tout. Quand je pose une question écrite, vous répondez qu'il n'y a rien à savoir. Quand je demande de vous rencontrer à huis-clos, vous refusez. Or, nous avons déjà eu 2 demandes de huis-clos depuis le début de la législature et je les ai toujours respectées». Il conclut : «Il y a chez vous une politique d'omerta. Dans un autre cas, je vous signale que cela fait plus d'un an qu'on demande avec Ecolo à avoir un débat sur Sportissimo et que nous ne voyons rien venir.» Enfin, le groupe PA est preneur de toute solution, a déjà contacté le directeur de la Valette, le restaurateur. S'adressant au bourgmestre, «Nous te proposons de faire une médiation, mais tu as balayé cela d'un revers de main. Nous prenons donc acte des pistes dans le sens évoqué par Christian (Fayt - Ittre+).»

**Massages relaxants**  
**Réflexologie plantaire**  
**Reiki**  
Cabinet diététique - Chantal VAN LIERDE  
36 rue G. Vervueren 1460 VIRGINAL 067/64 64 37

+32 495 15 28 15  
**Entreprise de Toiture, Zinguerie.**  
Neusy Michel SPRL  
Tous travaux de toiture, zinguerie, charpente, étanchéité de cheminée, démolissage, plate-forme zinc, pvc, roofing, peinture sur ardoises, nettoyage gouttières, contrat d'entretien, devis gratuit, neusymichel@hotmail.com

*Service de location de matériels pour toutes vos fêtes*



Seepower sprl - ZONING DE VIRGINAL  
Rue de Tubize 8a - 1460 ITTRE 067/64 91 78  
www.seepower.be

**B&C**  
Benoît Pire et Pierre Carton  
ELECTRICITÉ  
CHAUFFAGE  
SANITAIRE  
AMÉNAGEMENT D'INTÉRIEUR  
ÉNERGIES RENOUVELABLES  
0475/41 57 11 - 0494/52 48 28

**Funérailles Brainoises**  
**Micheline et Alain Ramael**  
Prise en charge complète avec discrétion - Service soigné  
Funéraire, fleurs, articles et monuments funéraires  
Contrats de funérailles et volontés  
**PLACE AUX FLEURS**  
Magasin de fleurs naturelles  
Grand Place 8 à 7090 Braine-Le-Comte  
Tél. : 067/55 32 10 - Fax. : 067/56 11 00  
mivan@skynet.be

**Briesco** Les spécialistes des chaudières à bois  
Biomasse : Pellets - Bûches - Bois déchiqueté - Agrocombustibles  
- Economiques : beaucoup moins cher que le mazout ou le gaz.  
- Ecologiques : combustible renouvelable et local.  
- Faciles et pratiques à utiliser.  
1 Rue de Wauthier-Braine 1461 Haut-Ittre  
tel : 02 355 15 55 www.briesco.com info@briesco.com

**Ets BONTET Philippe** S.P.R.L.  
Châssis - Portes - Vérandas - Volets  
P.V.C Deceuninck (possibilité bois et Alu)  
Electrification de volet (délais rapides)  
Primes à l'énergie et réduction d'impôts  
Rue Bruyère de Virginal, 76  
1460 Ittre (Virginal)  
Tél : 067/64 83 01 - Fax : 067/64 83 01  
Gsm : 0475/571 399

**Dany Sanitaires**  
● Plomberie - Zingerie  
● Installations Sanitaires  
● Traitement de l'eau  
● Economie d'eau - Distributeur accessoires Eperpl pour douches et robinets  
0479/459 839 - 067/64 92 53 (soir)  
dany.sanitaire@skynet.be - www.danysanitaires.be  
rue Bruyère de Virginal, 121 - Virginal

**CARFITTING**  
067/21 92 89  
ENTRETIEN - RÉPARATION - ACHAT - VENTE  
VÉHICULES TOUTES MARQUES  
**Vincent Verstraeten**  
Rue les Hauts du Ry Ternel 32 - 1461 HAUT-ITTRE





## Conseil Communal

**Jean-Paul Cayphas (IC)**, président du Conseil, déclare au conseiller ECOLO qu'il ne faut pas oublier Leonil Mc McCormick quand on parle des acteurs du dossier. «Il n'est pas question d'étendre cela à d'autres associations. Il y a aussi un bail commercial et une institution dont on ne parle pas, à savoir la curatelle. Que le Collège prenne l'initiative au plus tôt de la contacter. »

**Daniel Vankerkove (IC)**, deuxième échevin, explique qu'il était là quand la province a voté ce projet de 1,5 million EUR. «La somme était là pour développer la Valette, le théâtre. On ne faisait pas de différence entre le théâtre et la société anonyme. Ce 1,5 million EUR était un espoir. Mais on ne trouvera pas ici les responsables des problèmes. Dans la communication, le journal local doit se manifester, les gens, la population ne fait pas la différence entre la SA et le théâtre. ... Or, la brasserie continue, le théâtre aussi. Il y a un grand absent dans ce débat : le marché du théâtre. Il a bien fonctionné pendant 10 ans et puis plus rien. Qui a fait le développement du théâtre ? Qui a fait le marché du théâtre qui a fait que tout le pays venait ici ? On annonçait 150.000 personnes dans la presse. (rires chez les conseillers sur le chiffre). Peu importe le nombre de personnes, il faut remettre l'événement sur pied et attendre que la curatelle porte un jugement, tout en laissant l'existant continuer dans les meilleures conditions».

### Questions orales

#### Taxe déchet – Isolés

La conseillère **Fabienne Mollaert (IttrePlus)** rappelle sa demande du conseil communal d'octobre 2012 de réduire le doublement de la taxe pour les isolés. «En octobre 2014, on a voté une révision de la taxe, mais les gens sont venus chez moi me demander, car ils payaient 50 EUR de nouveau, s'ils ne pouvaient pas déjà bénéficier, et non en 2015, de la taxe à 37,50 EUR.

**Hélène de Schoutheete (IC)** répond que la taxe votée en 2012 s'appliquait en 2013 et que la taxe votée en 2014 sera appliquée en 2015. «Ta demande soulève une question sur la légalité d'une mesure ponctuelle prise pour une catégorie de personnes. Je vais voir ce qu'on peut légalement faire et reviendrais vers toi avec la réponse».

#### Inondations – Détresse

**Luc Schoukens (Ecolo)** revient sur le point de Christian Fayt (IttrePlus) à propos des ponts et demande si l'aide psychologique, fournie après la catastrophe, continue d'être accessible pour les gens souffrant

temps, mais sont terminées maintenant ... Les gens doivent maintenant aller chez leurs psychologues.»

#### Salle des fêtes – Usage sans autorisation

**Le conseiller Claude Debrulle (PA)** évoquera le sujet à huis-clos étant donné que des noms de particuliers doivent être cités.

#### Chemin de halage – Voitures

**Patrick Montjoie (PA)** explique que lors d'une récente balade avec ses enfants entre le pont de Virginal et l'Ecluse 5F il a pu constater un ballet incessant de voitures (entre 10/15 sur le temps d'un trajet), certaines frôlant le groupe de marcheurs.

d'interdire la route, on peut toujours faire la proposition, mais on ignore si cela sera accepté. Ensuite, il faut garantir l'accès aux véhicules de services (pompiers, ambulances, citernes à mazout...) en cas d'accident.» L'échevin trouve également parfois «attristant» le comportement de certains cyclistes par rapport aux piétons.

#### Quartier du tram – Parkings

**Le conseiller Pascal Henry (IC)** demande la remise en état du parking du Quartier du Tram, ne fut-ce que provisoire pour boucher les trous étant apparus récemment. **Christian Fayt (IttrePlus)** répond que les travaux sont prévus.

François Vermeulen

Prochain conseil communal :  
Mardi 24/02 à 19h

## Décès de l'abbé René Cambier

### Curé et doyen d'Ittre

La famille, les amis, la communauté paroissiale d'Ittre, vous annonce le décès ce 2 février 2015 de l'abbé René Cambier, décédé à l'hôpital de Nivelles. Né à Bruxelles le 11 avril 1924, il a été ordonné prêtre le 23 juillet 1950. Il a donné son corps à la science. Nous le confions à vos prières. Une messe d'action de de a été célébrée ce samedi 7 février à l'Eglise Saint Rémy d'Ittre.

La communauté paroissiale d'Ittre

## Petite annonce

A donner  
rétroprojecteur – 0477/42 87 43



Le parking du quartier du Tram en mauvais état

encore de détresse. «Il y a encore des familles sans maisons». Ensuite, le conseiller demande à ce que toutes les personnes touchées soient collectivement réunies pour faire l'état des choses et qu'elles se sentent reconnues.

**Françoise Peeterbroeck (IttrePlus)**, présidente du CPAS, répond que les portes du CPAS sont ouvertes à tout le monde au niveau social. «Les aides psychologiques ont été disponibles pendant un certain

«C'est insécurisant pour les enfants. Aussi, je demande si on peut bloquer le passage des voitures.»

**Christian Fayt (IttrePlus)** rappelle que le chemin appartient au Service Public de Wallonie (SPW), qu'il s'agit aussi d'un RAVEL. Par contre, «il y a une législation importante, limitant la circulation. Ferdinand est déjà intervenu plusieurs fois à la police de Tubize et à l'antenne d'Ittre pour demander une action. Pour ce qui est

Venez découvrir  
**NOUVELLE TWINGO** chez **B.L.C. Motors**

Chaussée de Bruxelles, 58  
7090 BRAINE-LE-COMTE  
Tél. 067 - 55 03 00  
blcmotors@omnia-cars.be

**CONDITIONS SALONS  
JUSQU'AU 28 FÉVRIER 2015**

Pour vos publicités  
Le Petit Tram  
067/64 73 23

l'atelier  
du faire-part

votre faire-part  
taillé sur mesure

Valérie Halasz  
44 rue de la Montagne - 1460 Ittre  
067.44.22.93 ou 0478.508.123  
valerie@atelierdufairepart.be

MEMBRE DE COMARTAGRIND

www.atelierdufairepart.be

Restaurant  
**Le Relais du Marquis**

**MENU DANSANT DE SAINT VALENTIN**  
Le samedi 14 février dès 19h00  
Ce menu est servi : Le vendredi 13  
et le samedi 14 le midi et le soir  
Et le dimanche 15 le midi

Rue de la Planchette 18 à 1460 Ittre  
Tél. : 067/64 71 71 - Fax : 067/64 81 60  
information@relaisdumarquis.be  
www.relaisdumarquis.be

MEMBRE DE COMARTAGRIND



**Une Flambée de Contes**  
Samedi 14 mars 2015 à 18h30

**LES GRANDS FEUX**

**47 Ets Deprez** ed  
1968-2015  
Rue du Croiseau 145  
1460 Ittre 067/64 60 58

Depuis 47 années à votre service

**GARAGE**  
MÉCANIQUE TOUTES MARQUES  
STATION SERVICE  
BONBONNES GAZ - CIGARETTES

**ARMURERIE**  
ARMES À FEU - A AIR COMPRIMÉ  
AIR SOFT

**Etienne Julien**  
Plombier - Chauffagiste

- Conception de salle de bain
- Petites réparations diverses
- Installation chauffage central
- Chauffage par le sol
- Eau de pluie
- Traitement d'eau ( adoucisseur ... )
- Installation Gaz
- Ventilation ( VMC , extractions ... )
- Pompes à chaleurs

**0478/18.46.47**

**PISCINES DUGAIN**  
piscines d'excellence

STRUCTURE AUTORAIDISSANTE **garantie 20 ANS** 100% BÉTON PLEIN

1460 Ittre - 0475/28 50 42  
info@jardins-p-stryckman.be

**MENUISERIE GENERALE**  
JEAN-PIERRE & BASTIEN  
**BRANCHE**  
PVC • BOIS • ALU

067 • 21 59 52 | 0499 • 611 128 | 0473 • 865 193

**L'Escale des Vins**  
La passion des épicuriens  
49 rue Basse 1460 Ittre  
Plus de 500 Vins et Alcools dont plus de 100 Whiskys et 60 Rhums.

**Nombreuses Idées cadeaux Saint Valentin**

Mardi au vendredi 16h30-18h45  
Samedi 10h-12h30 14h -18h30

Fermé du 14 au 21 février inclus

**Couleurs Désir**  
Jean-Marc De Sutter - Peintre décorateur

0477 77 49 92  
jmdesutter@hotmail.com  
http://www.couleursdesir.be

Intérieur et extérieur (façade, corniche...)  
Revêtement de sol, tapis, vinyle, parquet  
Tapissage, fibre de verre, patine à l'ancienne  
Faux plafonds et cloisons, Gyproc

**Couleurs Désir**  
Jean-Marc DE SUTTER

Faites-vous plaisir avec des couleurs chaudes ...

**-15%** sur vos travaux de peinture intérieure et extérieure

Info: couleursdesir.be  
0477/77 49 92

**SANTOS DESIGN**  
Fabriquant de meubles sur mesures

Cuisines équipées  
Électroménager  
Scholtès, Ariston  
Novy, Whirlpool  
Placards  
Salles de bain  
Bureaux  
Bibliothèques

Rue de Tubize 12G 1460 VIRGINAL  
067/64 60 21 - 0475/55 64 21

**PIERRE STRYCKMAN**  
Jardins - Espaces verts - Piscines

Etude  
Réalisation  
Entretien

Rue Planchette 32 - 1460 ITTRE • 0475 28 50 42  
www.jardins-p-stryckman.be • info@jardins-p-stryckman.be

**SALON DE COIFFURE**  
**Diff' Herrent**  
HOMMES-DAMES  
promotions du mardi au jeudi -20% shampoing-coupe-brushing  
promotions vendredi -20% services couleurs ou balayages  
rue de nivelles 135 à 1440 Braine le château  
02/366.40.42

Pour vos publicités  
Le Petit Tram  
067/64 73 23

**MATÉRIAUX ET TERRASSEMENT**

Nivellement  
Empierrement  
Égouttage  
Station d'épuration  
Fondations bâtiment  
Transport matériaux  
Service containers  
Location Bobcat et minipelle

CLAES - 067/64 80 96 - 067/64 65 22  
0479/99 45 15 - VIRGINAL

**HCO SPI**  
FSMA : 18405A  
L'Assurance sans soucis

**Pascal Henry**

Assurances  
Famille  
Auto  
Incendie  
Hospitalisation  
Pension  
Grande risque P.M.E

Prêts  
Hypothécaire  
Personnel  
Financement

Placements  
Long terme  
Moyen terme

Un placement garanti à un taux de plus de 1%. ça existe !

Heures d'ouverture :  
Lundi, Mardi et Jeudi  
de 09h30 à 12h00 et de 14h00 à 18h30  
Mercredi et Vendredi de 09h30 à 12h00

Rue du Bois de la Houssière 68 1460 Virginal Ittre  
Tél : 067/649309 Fax : 067/649308 Gsm : 0495/523615  
assurances.henry@handco.be www.assurances-henry.be

www.delitrateur.com

HEUREUSEMENT QUE J'AI MON **DELI**

Deli Waterloo Drève  
Drève Richelle, 156  
1410 WATERLOO  
Tél : 02/354 27 37

Deli Ittre  
Rue des digues, 6  
1460 ITTRE  
Tél : 067/55 37 02

OUVERT 7/7 | 7h30-22h0

**WoodCreation**  
La qualité sur mesure

WoodCreation vous propose la réalisation sur mesure de :

- ✓ vos placards et dressings,
- ✓ vos meubles de salle de bains,
- ✓ vos portes et escaliers,
- ✓ votre cuisine,
- ✓ l'aménagement de votre magasin.

Amaury JOACHIM  
**0475/30 76 69**  
woodcreation@woodcreation.be - www.woodcreation.be  
17, rue des Primevères 1460 Ittre



# COMARTAGRIND



**ITTRE - HAUT-ITTRE - VIRGINAL**

**L' ASSOCIATION DES COMMERÇANTS, DES ARTISANS,  
DES AGRICULTEURS ET DES INDUSTRIELS  
DE VOTRE COMMUNE**

**COMARTAGRIND**  
UN AN APRES SA NAISSANCE, CE SONT:

- 55 membres
- Un site internet [www.comartagrind.be](http://www.comartagrind.be)
- Une carte Ittroysale
- De nombreux projets : annuaire, marchés, festivités locales...
- Une cohésion entre professionnels au service de la population ittroise !

**FAITES LE BON CHOIX,  
CONSOMMEZ ITTROIIS !**



**POUR ETRE TENU  
INFORME DE TOUTE ACTION  
DE COMARTAGRIND ET DE SES  
MEMBRES, DEMANDEZ VOTRE  
CARTE ITTROYALE SUR**

**[WWW.COMARTAGRIND.BE](http://WWW.COMARTAGRIND.BE)**

A Casa Vostra • Animastyle • Altiplay • Assurances Pascal Henry • Atelier du faire-part  
Au Petit Vesnau • Au Temps d'Axelle • Belgavitres • Bio Ittre • B&C • BNP Paribas  
Boucherie Renard • Car-Fitting • Chocolats Champagne • Pierre Claes • Coiffure Differenti  
Coiffure M • Couleurs Désir • Decosteel • D Vision • Carine de Lichtervelde • DLT Wine  
Patrick Duhayon • E- Cocoon • Ecuries Emilie Bonnet • Ela Compta • Electricité Marchal  
Julien Etienne • Ferme de Baudemont • Ferme De Bie • Ferme Jean-François De Sutter  
Patrice Foucart • Haras du Pérou • Gascard G.S.C. • KD Naturo • La Brioche d'Or  
La Cravache d'Or • Le Relais du Marquis • Mél'ange de Fleurs • Menuiserie Kempen  
Mestdagh Ateliers • Mobile & Agile • Multimedia Concept • Simon Leveau • Libraire Ry-Ternel  
Mouton sprl • Optique Léonard • Péniche à Table • Santos Design • Tao-Coiff • Tradassur  
To the Point Production • Verger de Micolombe • Virginal Mazout • W.T.C • Yvebe



# Réouverture

5 mois après les inondations de juillet,  
**OPTIQUE LÉONARD**  
 ouvre à nouveau ses portes...  
**TOUT BEAU, TOUT NEUF, ENTIÈREMENT RÉNOVÉ**

# Optique Léonard



Heures d'ouverture  
 Mardi : 9h-12h et 14h-19h  
 Mercredi : 9h-12h et 14h-19h  
 Jeudi : 9h-12h et 14h-18h  
 Vendredi : 9h-12h et 14h-19h  
 Samedi : 9h-12h

Optique Leonard - 15 rue Basse à Ittre - 067/64 77 28



## DESIGN ITALIEN & QUALITÉ ALLEMANDE

Ets  
**SEBATI**.BE  
 SPRL  
**CHASSIS - PORTES - VOLETS**

**PORTES  
 OUVERTES**  
 REBECQ &  
 BRAINE-L'ALLEUD  
 du samedi 7 mars  
 au samedi 14 mars  
 inclus

**OUVERTURE  
 EXCEPTIONNELLE**  
 dimanche 8 mars  
 à REBECQ



**CONDITIONS  
 SPÉCIALES**

**FINSTRAL** Fenêtres, portes et volets

Devis gratuit  
[www.sebati.be](http://www.sebati.be)

REBECQ  
 Chaussée de Tubize, 29  
 1430 Rebecq  
 Tél. 067 55 23 39  
 Gsm: 0477 39 83 23

BRAINE-L'ALLEUD  
 Chaussée Bara, 68  
 1420 Braine-l'alleud  
 Tél. 02 384 96 14  
 Gsm: 0477 39 83 23



Restaurant - Traiteur  
 99 rue de Namur - 1400 Nivelles  
 Tél. 067/21 92 05 067/21 43 58  
 Fax 067/21 46 73  
[www.lesbeliers.be](http://www.lesbeliers.be)  
 e-mail : [infos@lesbeliers.be](mailto:infos@lesbeliers.be)

### Menu Spécial du Mois

Menu Complet (1 entrée) à 43,00 €  
 ou Menu Complet (2 entrées) à 57,00 €  
 Vins Maison **offert** pendant le repas :  
 blanc, rouge et rosé  
**ou 50 % DE RÉDUCTION**

sur les vins choisis dans notre carte mais avec obligation de prendre le menu Spécial du Mois pour l'ensemble de la table

La Flûte de Champagne (suppl. 3.50 €) et sa Mise en Bouche  
**L'apéro au Choix** : Cocktail "La Vie en Rose"  
 (liqueur Framboises, Gin, Mousseux) et sa Mise en Bouche  
 Le Big Bobbies (Amaretto et Jus D'oranges) et sa Mise en Bouche

La Cassolette de Moules et Scampis à L'effilochée de Poireaux  
**Ou Le Carpaccio de Bœuf**

et Copeaux de Parmesan Parfumé à L'huile de Truffe  
**Ou La Salade de cuisse de Canard Confit aux Figues,**  
 Vinaigrette au Noix

**Ou Dôme au Saumon Fumé et Crevettes Grises,**  
 Sauce Crémeuse au Citron

**Ou Les Champignons Farcis aux Petits Gris Gratinés**  
 à la Tomate et Beurre à L'ail

Le Filet de St. Pierre aux Ecrevisses - Pommes Persillées

**Ou Saltimbocca de Veau au Gorgonzola**  
 et Jambon de Parme - Linguines

**Ou Les Cailles "Véronique" (raisins, crème)**  
 Pommes Bouchons

**Ou Le Contrefilet Brésilien, Sauce au Choix**  
 Pommes Frites Maison

**Ou Le Mijoté de Cuisse de Lapin Chasseur**  
 Pommes Frites Maison

Le Duo de Gâteau au Chocolat et Caramel  
**Ou Le Digestif au Choix**

**Ou Le Tiramisu au Pain D'épices sur nid de Poires**  
**Ou L'assiette de Fromages**

**Ou L'Irish Coffee**  
**Ou Le Frappé Calvados**

Le Café

Menu servi jusqu'au 8 mars 2015  
 Fermé lundi et mardi (sauf banquets et jours fériés)

ENT. DE TOITURES ET ZINGUERIES



Ets Lambert & fils  
 rue Basse Hollande 37 1460 Ittre  
 067/64 62 28 - 067/64 66 24