

THÉÂTRE EN PLEIN air

L'HEUREUX ÉLU
D'ERIC ASSOUS

Par le Théâtre des Galeries

LUNDI 26 AOÛT À 21H



Parking derrière l'Administration Communale
En cas de pluie, le spectacle se jouera en salle (lieu à confirmer)

AVEC CHRISTEL PEDRINELLI, NICOLE OLIVER, FRÉDÉRIC NYSSSEN, DAVID LECLERCQ ET NICOLAS BUYSSE. MISE EN SCÈNE : MARTINE WILLEQUET DÉCOR ET COSTUMES : RONALD BEURMS
PAF : 10 € (pas de réservation) - AU PROFIT DE L'ASBL TÉLÉVIE ITTRE

Infos Centre Culturel : www.ittreculture.be - 067/64 73 23

Une organisation du Centre culturel d'Ittre et de l'Echevinat de la Culture de la Commune d'Ittre

Festivités du 15 août - Ittre

Procession à Notre-Dame d'Ittre

JEUDI 15 AOÛT :

9h30 : Messe de l'assomption par le Père Francis Goossens

10h30 : Procession en l'honneur de Notre-Dame d'Ittre

12h30 : Retour à l'église et bénédiction finale



Procession pour les personnes âgées, malades, invalides...

MARDI 20 AOÛT

14h : Procession en voiture pour les personnes à mobilité réduite

Ittre Tribute Festival - 14 et 15 août

14	Pop save the Queen (Cover)	18.30 - 19.30
	Black Stardust (David Bowie)	20.00 - 21.30
	Machine Gun (AcDc)	22.00 - 23.30
	IZI Bla	23.45 - 00.15
	Music Tour DJ Pierrot (80's - 90's)	00.15 - 03.00
15	TrioCo (apero time cover)	16.00 - 17.30
	Gallows Pole (Led Zeppelin)	18.30 - 19.30
	Guns & Roses Experience (Guns & Roses) - UK	20.00 - 21.30
	Black City (Indochine)	22.00 - 23.30
	Feu d'artifice	23.30
	DJ Steeve (Acte3) + guests	24.00 - 03.00

Une initiative  au profit de 

Virginal en fête 24-25 AOÛT 2019

DUCASSE

Virginal en fête

Les Gilles Virginalois
Foire New ! Artisans locaux
Randonnée au Grand bois
Brûlage des bosses Expo
Animation musicale permanente
Artistes de rue Concerts
Tuning Balade motos
Ambiance Feu d'artifice
David Michel chante Aznavour
Line-Up reprend Queen



Programme complet sur  [Facebook](#) programme en page 2
et chez les commerçants du village. Bienvenue à tous!

«Dimanche sans voiture» à Haut-Ittre

Dimanche 15 septembre de 9 à 19h

Voilà quelques mois que des familles haut-ittroises réfléchissent à travers le projet « Rues et quartiers en transition » à leur empreinte écologique, à leur mobilité, au recyclage, à l'alimentation locale et aux économies d'eau et d'énergie.

Et un constat s'est rapidement imposé : la mobilité a une charge environnementale importante à Haut-Ittre ! Notre village est traversé par la RN 280 induisant toute sorte de nuisances : vitesse de circulation, bruit, insécurité pour les piétons et cyclistes,...

Afin de sensibiliser les habitants à toutes ces questions, la cellule haut-ittroise a décidé d'organiser un « Dimanche sans voiture » à Haut-Ittre le 15 septembre prochain, ceci dans l'esprit du dimanche sans voiture qui s'organise

le 22/9 à Bruxelles. L'idée est de favoriser le lien social, la rencontre entre villageois, la sensibilité citoyenne, ... Tout ceci dans un esprit bon-enfant et familial !

Au programme :
espace de rue piétonnier, troc d'objets, de plantes, de surplus de récolte, stands d'information et tables-rondes sur la mobilité la transition, stands associatifs (O13 loisirs, Repair café, Café Truc, Gracq), lancement d'une centrale de mobilité haut-ittroise, jeux pour enfants, musi-

ciens, mini marché, dégustations, petite restauration,...

En pratique : la RN 280 sera coupée entre le Boulevard Piron et la Rue Toune. La circulation sera détournée via la rue de la Longue Semaine. Seuls les déplacements urgents recevront un laissez-passer. Zones de parking Bld Piron et Rue les Fonds.

TOUS À HAUT-ITTRE LE DIMANCHE 15/9 À PIED, À VÉLO, EN COVOITURAGE !

Sonia De Vos

Infos :
Sonia De Vos 0473/800406,
soniadevos15@gmail.com
facebook : dimanche sans voiture Haut-Ittre

Durant l'été la façade des locaux du Centre culturel (Espace Bauthier) a fait peau neuve. Elle rayonne de propreté et de blancheur ! N'hésitez pas à venir vous balader dans le parc Bauthier pour admirer le travail. Et après l'extérieur, les ouvriers s'attaqueront prochainement à l'intérieur.

PROGRAMME DE LA DUCASSE DE VIRGINAL DES 23, 24 ET 25 AOÛT 2019 - page 2

NOUVEAU : LES ATELIERS DU CENTRE CULTUREL - page 3

LES PREMIERS RENDEZ-VOUS DE LA SAISON CULTURELLE ITTROISE - page 6

PORTRAIT : L'ARTICHAMP, NOUVELLE DYNAMIQUE MARAÎCHÈRE À ITTRE - page 7

DES NOUVELLES DU SOUTIEN APPORTÉ AU BURKINA FASO PAR L'ASBL ITTROISE BEE GO - page 8

BULLETIN COMMUNAL AU CENTRE DE CE NUMÉRO

L'été en plein air à Ittre

Encore 1 séance gratuite de cinéma et 1 séance de théâtre en plein air. Des rendez-vous à l'ambiance conviviale au cœur de nos villages, pendant l'été et sous les étoiles.

«L'heureux élu» (Théâtre)

par le Théâtre des Galeries

Lun 26/08 à 21h

Parking derrière l'administration communale (Ittre)

En cas de pluie, le spectacle se jouera en salle (lieu à confirmer)

Au profit de l'ASBL Télévie Ittre

Charline est heureuse : elle va épouser l'homme de sa vie ! Avant de le présenter à ses meilleurs amis, elle précise qu'il est un peu spécial. En effet, il est beau, riche, raffiné mais il pense « différemment » ... Que faire ? Respecter son choix, négocier ou rejeter « l'heureux élu » ?



Le grand bain (Cinéma)

Ven 30/08 à 21h30

Parvis de l'église de Virginal (Rue du Centre)

Bar et petite restauration dès 19h

En partenariat avec le Comité de Virginal en Fête

C'est dans les couloirs de leur piscine municipale que Bertrand, Marcus, Simon, Laurent, Thierry et les autres s'entraînent sous l'autorité toute relative de Delphine, ancienne gloire des bassins. Ensemble, ils se sentent libres et utiles. Ils vont mettre toute leur énergie dans une discipline jusque-là propriété de la gent féminine : la natation synchronisée. Alors, oui c'est une idée plutôt bizarre, mais ce défi leur permettra de trouver un sens à leur vie...



Infos

Cinéma : gratuit

Théâtre : 10 € - Au profit de l'ASBL Télévie Ittre

Centre Culturel d'Ittre - 067/64.73.23 - www.ittreculture.be

Une organisation du Centre Culturel d'Ittre et de la Commune d'Ittre.

En partenariat avec Virginal en Fête



Virginal en fête

EXPO A VIRGINAL

Samedi 24 et dimanche 25 août 2019
de 14h à 18h

pendant la ducasse « Virginal en fête »



Photographies de Brieuc Van Elst



Gravures de Peggy Boursin



Gravures de Thierry De Geyter

Mais aussi, des oeuvres textiles d'Adrienne Penasse et des peintures de Katicha de Halleux

Chez Jean-François et Claire Funck-Goethals
rue du centre, 19 à Virginal

Vernissage le vendredi 23 août à 18h

En collaboration avec la Maisonnée, Virginal en fête et le CLI

Entrée libre - Bienvenue à tous !

PROGRAMME DE LA DUCASSE

Vendredi 23 août

20h00 - 24h00 Soirée d'ouverture et animation musicale sur la place

Samedi 24 août

- 14h00 Ouverture par les autorités communales
- 14h00 - 19h00 Expo d'artistes locaux au 19 rue du Centre
- 15h00 - 17h30 Présence des Géants sur le perron de l'ancien hôtel de ville
- 15h00 - 16h30 Sortie des Gilles juniors
- 16h00 - 21h00 39ème sortie des Gilles Virginalois
- 17h00 - 17h30 Remise des médailles sur le perron de l'ancien hôtel de ville
- 18h00 - 19h00 Fédora chante Céline, Lara et les autres
- 19h30 - 21h30 Line-Up - Cover band, sur le podium
- 21h30 - 22h00 Brûlage des bosses
- 22h00 Feu d'artifice
- 22h15 - 23h15 Line-Up spécial Queen
- 23h30 - 02h00 DJ au parking du centre et soirée dansante au podium

Durant toute la journée, stands d'artisans locaux, ouverture des loges foraines, bars et petite restauration



Dimanche 25 août

- 10h00 - 11h30 Balade découverte Motos, départ au parking du centre
- 10h00 - 13h00 Randonnée au Grand bois privé commun
- 11h30 - 12h30 Démonstration d'obéissance du club OCCDS chiens de Samme
- 12h00 - 13h30 Andréa Caltagirone, variétés
- 13h45 - 14h45 David Michel chante Aznavour
- 14h00 - 18h00 Expo d'artistes locaux au 19 rue du Centre
- 15h00 - 16h30 Andréa Caltagirone, variétés
- 16h00 - 17h30 Artiste bonimenteur en déambulateur
- 16h45 - 17h45 Démonstration de danse du Castello Country
- 18h30 - 19h30 Concert par l'Harmonie de Virginal
- 20h00 Clôture et rangement

Durant toute la journée, stands d'artisans locaux, tuning rue Catala, ouverture des loges foraines, bars et petite restauration

BIENVENUE A TOUTES ET TOUS

NOUVEAU !

5 ateliers créatifs organisés par le Centre culturel d'Ittre, dès septembre 2019

Et parce que la Culture se trouve partout, nos ateliers aborderont 5 domaines très différents, pour qu'il y en ait pour tous les goûts et tous les âges !

Côté Parents- bébé/petit enfant

● **ATELIER « ENCRE VÉGÉTALES » POUR BÉBÉ NOUVEAUX MARCHEURS JUSQU'À 2,5 ANS**
ATELIER PONCTUEL LE DIMANCHE 27 OCTOBRE DE ?? À ??



Quelques végétaux et un peu d'eau et en avant les couleurs ! Du rose, du vert, du jaune pour le plaisir de dessiner, colorier, tamponner et s'émerveiller ! Un temps, aussi, pour s'amuser entre enfant et parent et découvrir une activité facile à réaliser à la maison, avec peu de moyens.

● **ATELIER « CRÉATION D'UN LIVRE AUTOUR DE L'ŒUVRE DE CHRISTIAN VOLTZ » - POUR PETIT ENFANT À PARTIR DE ????** – **ATELIER HEBDOMADAIRE DE ?? SÉANCES, LES ??? DE ?? À ??**
Pas besoin d'être grand pour que notre créativité et notre imagination transforment une boîte d'allumettes en véhicule lunaire ou des



boutons en roues de vélo. Au cours de l'atelier, parents et enfants s'unissent pour créer leur univers imaginaire et en faire leur livre à partager.

Côté Adultes

● **ATELIER « CONSERVE DE LÉGUMES »**
LE MERCREDI 28 SEPTEMBRE DE 18 À 21H



La saison des récoltes de légumes au potager bat son plein. Et parfois, il y en a trop. Pour ne pas gaspiller ces délices du jardin, voici un atelier qui vous apprendra comment les conserver. A vous les créations cu-

linaires, même en hiver !
En partenariat avec le Café Truc.

Côté Adolescent

● **ATELIER « BANDE DESSINÉE » À PARTIR DE 11 ANS**

Tu aimes dessiner ? Tu voudrais ap-



prendre à dessiner ? Fan de BD, tu souhaites créer tes propres personnages et, qui sait, apprendre à réaliser les premières planches de ton futur premier album ? Alors, cet atelier est pour toi !

Côté Enfant

● **ATELIER « HIP HOP - DU STYLO À LA SONO » - DE 9 À 12 ANS**

Nekfeu, Roméo Elvis, Eva Queen, Scylla, Marwa Loud, Lorenzo, Aya Nakamura, ... Ces rappeurs et rappeuses occupent régulièrement ta play-list ? Vient découvrir comment se crée une chanson et un rythme rap. Découvre les différentes sortes de rimes, les champs lexicaux, le brainstorming pour dégager des mots. Ensuite, relève le défi d'écrire



Edito



Et c'est reparti pour l'équipe du Centre culturel qui vient de rouvrir ses portes après un mois de congés bien mérités. Comme chaque année, ce fut un redémarrage sur les chapeaux de roues car entre 3 séances de ciné en plein air, une de théâtre, un numéro de Petit Tram à sortir en 5 jours et la nouvelle saison culturelle à préparer, il n'y a pas de quoi chômer début août. Mais, bon, l'équipe est rôtée et chacun a retrouvé ses marques très rapidement.

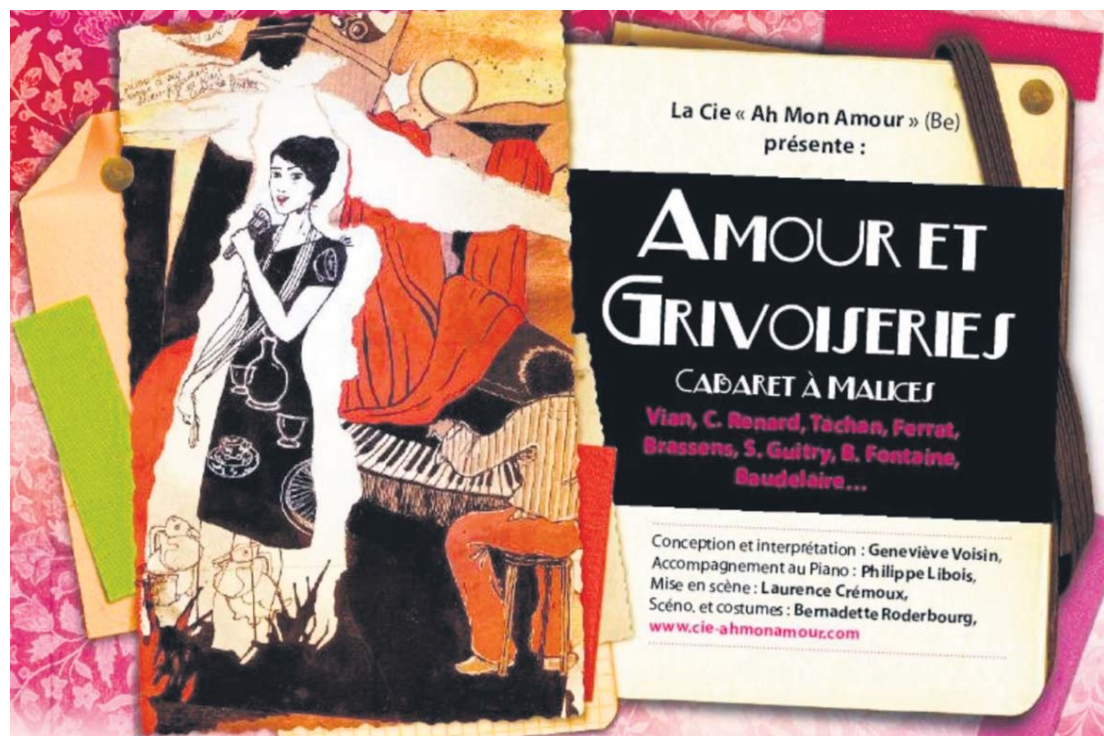
Cette année, pourtant, un grand changement : notre collègue Ludovic Devriendt ayant choisi de partir plusieurs mois à la découverte des Amériques, nous avons eu le plaisir d'accueillir sa remplaçante, Olivia Kropek, qui dès les premiers soirs eu l'occasion d'apprécier le côté chaleureux de la dynamique associative locale tant à Fauquez qu'à Haut-Ittre lors des soirées Ciné en plein air. Bien qu'assez récemment sortie des études, Olivia n'est pas sans expérience puisqu'elle a travaillé durant plusieurs mois pour le Festival Couleur Café et qu'elle revient d'une mission de 3 mois à Malte comme chargée de communication dans un parc animalier. Sociable, à l'écoute, dynamique, Olivia a plongé immédiatement et sans hésiter « les mains dans le cambouis ». Ce qui fit dire à l'une de nos collègues : « Elle n'est là que depuis 5 jours mais tout fonctionne déjà comme si cela faisait des semaines qu'elle travaillait avec nous. » Toute l'équipe et le Conseil d'Administration du Centre culturel se joignent à moi pour lui souhaiter la bienvenue. Merci d'avance à tous de lui réserver un super accueil.



Nathalie Lourtie
Directrice

Vendredi 30 août : au théâtre avec le Rotary pour les enfants de nos écoles

Cette année encore, la tradition sera respectée. Le Rotary Club de Braine-le-Château & Ittre donne rendez-vous le vendredi 30 août dans le magnifique théâtre de verdure de la Maison rurale de Wauthier-Braine. Ce soir-là, nous vous proposerons « Amour et Grivoiseries » de Geneviève Voisin.



Ce cabaret intime célèbre avec malice les différentes facettes de la séduction féminine ! À travers un répertoire de chansons Geneviève

Voisin revisite un siècle d'érotisme et de sensualité. Philippe Grombeer, directeur du Théâtre des Doms à Avignon, disait de ce spec-

tacle «Ce fut une bien agréable surprise tant l'engagement de la comédienne est en totale adéquation avec l'esprit du cabaret.

Elle nous a fait (re)découvrir des textes coquins, finement construits, et interprétés sans facilités.[...] De quoi «aimer et être un peu grivois.»

Les bénéficiaires de la soirée théâtrale seront évidemment destinés aux actions du Rotary Club de Braine-le-Château & Ittre. Cette année, nous souhaitons mettre encore plus en avant les enfants de nos écoles. Depuis plus de vingt ans, le Rotary Club de Braine-le-Château & Ittre organise le prix « chic type/chic fille » auprès des écoles des villages des deux communes. Il met chaque année à l'honneur un élève dans chaque classe de 6ème primaire de ces deux entités. Dans chacune des classes, les élèves désignent celui ou celle qui manifeste le plus d'esprit d'entraide. C'est un bel exercice d'apprentissage de la camaraderie et de la démocratie qui a déjà permis à plusieurs centaines d'élèves d'être récompensés par un dictionnaire et un diplôme. Peut-être vous d'ailleurs !

À l'avenir, nous souhaitons étendre le budget consacré à ce prix en lui

donnant une nouvelle envergure et en l'étendant vers des écoles de villages limitrophes. Votre présence à la soirée théâtrale devra nous permettre de réaliser notre ambition.

Les réservations pour le spectacle peuvent se faire par courriel à l'adresse rotaryclubbcl.reservations@mail.be ou par téléphone au n° 0479/36.98.06.
Tarif 20 € (spectacle + verre de bienvenue en prévente).

Le spectacle est prévu en plein air.

Accueil à partir de 19h, spectacle à 20h30.

En cas de mauvais temps, le spectacle aura lieu à l'Espace Beau Bois, rue de Tubize 11 à Braine-le-Château.

Des informations sont également disponibles sur la page Facebook du club <http://www.facebook.com/RotaryBLC>.





Unité Pastorale: Ittre, Haut-Ittre, Fauquez et Virginal

Fête de l'Assomption, procession à Notre-Dame d'Ittre

Neuvaine à Notre-Dame d'Ittre
Tous les jours du 6 au 14 août à 18h00 (suivie de la Messe)

Mercredi 14 août
18h00 clôture de la Neuvaine suivie de la Messe en l'honneur de la Vierge Marie

Jedi 15 août :
Comme toutes les années nous vous donnons rendez-vous le jeudi 15 août à l'église de Saint Rémy pour la procession de Notre-Dame d'Ittre, à l'occasion de la célébration de l'Assomption.

Programme :
09h30 à l'Eglise d'Ittre, messe solennelle pour célébrer la fête de l'Assomption
10h30 procession dans le village d'Ittre, Notre-Dame d'Ittre sera portée par un groupe de porteurs et le cortège suivra dans les rues du village et des alentours
12h30 retour à l'église et bénédiction finale
La célébration sera présidée par

Père Francis Goossens, sm.

Procession pour les personnes âgées, malades, invalides...
Mardi 20 août à 14h (déplacement en voiture)

Les vacances s'envolent, les églises restent

L'été est là et les grandes vacances ont déjà commencé pour certains d'entre nous. Si vous avez l'occasion de partir, pourquoi ne pas profiter de visiter sur votre lieu de villégiature les lieux sacrés, de religion chrétienne.
L'idée est de se rapprocher de Dieu, et d'en apprendre plus. Sur la foi, la religion, les croyances.
Si vous n'avez pas l'occasion de partir, profitez de ce moment vous découvrir les lieux cultes de votre région. Pourquoi ne pas aller faire un tour à l'Eglise de votre commune et faire connaissance avec son prêtre. Que cela soit à Ittre, Virginal ou autre, vous êtes tous toujours les bienvenus.

Florence

@Paroisse Ittre. Devenez nos « amis » et venez-nous découvrir sur « Paroisse Ittre ».
Le site est géré par Sabrina et Davide Pintani en coordination avec le Doyen Père Jan

Père Jan PELC,
Curé d'Ittre et Doyen de Tubize,
067 64 61 25,
paroisse.ittre@skynet.be
Père Antoine BAGALWA,
Curé de Virginal et Fauquez,
067 64 61 39,
antoinebagalwa@outlook.com
Père Honoré Mitezezi GUTUMBUKA,
Curé de Haut-Ittre,
067 84 36 23,
Mitel1952@yahoo.fr
Père Pascal SEVENI,
Prêtre auxiliaire,
067 84 36 23,
7pasikali@gmail.com

L'équipe de communication de l'Unité Pastorale, Sabrina et Davide Pintani, fbparoisseittre@gmail.com, Facebook « Paroisse Ittre » www.unitepastoraleittre.be

PAS A PAS

Pas à Pas Les inscriptions pour la saison 2019-2020 sont ouvertes !

Surfez sur notre site www.pasapas.be pour tout savoir sur nos 3 studios de danse, nos 17 professeurs, nos cours d'année et d'été, nos stages, nos workshops, nos animations d'anniversaires, nos tarifs, nos spectacles, ...

Reprise des cours le lundi 9 septembre 2019.
Au plaisir d'attaquer une nouvelle année de danse et de sport avec vous, dans la joie et la bonne humeur.

RENSEIGNEMENTS ET INSCRIPTIONS :
Tél : 067/84.46.06 et 0477/66.53.32
Email : pasapas@skynet.be
www.pasapas.be

N'hésitez pas à nous contacter si nécessaire, et venez essayer gratuitement si vous hésitez !



Envie de soutenir, ou découvrir une belle initiative citoyenne ? Pourquoi pas le Repair Café ?

Tous les troisièmes dimanches du mois, notre équipe de bénévoles s'affère à tenter de donner une seconde vie à vos objets, vêtements, afin de leurs éviter d'être jetés à la poubelle, trop simplement, facilement remplacés par du neuf.

La vente des bénévoles. L'argent ainsi récolté nous permet d'acheter du matériel nécessaire aux réparations, et de vous proposer un goûter maison à un prix démocratique.

Bienvenue le dimanche 18 août de 14h à 17h, à la salle Planchette à Ittre.

Pour infos :
Visitez notre page facebook « repaircafeittre » ainsi que le site internet <http://www.repairtogether.be>
Les personnes de contact sont Florence au 0478.62.40.99 ou Muriel au 0486.61.85.28

Ainsi, vous y trouverez la possibilité de réparer petit électroménager, petit appareil électrique ou électronique, de raccommoder des vêtements ou refaire l'ourlet d'un rideau, reprendre vos lainages, etc. Et puis toujours réviser vos vélos et petit matériel de jardinage.

Un cochon-tirelire est à votre disposition pour nous soutenir, il s'agit de la participation responsable, ce que l'on appelle le prix libre : vous donnez ce que vous voulez pour l'inter-

Au plaisir de vous y rencontrer, toute l'équipe du Repair Café

Emploi

Un métier dans le domaine de la petite enfance vous intéresse...

Le Centre Public d'Action Sociale de Braine-le-Château recrute des Accueillant(e)s d'enfants salarié(e)s

Accueillir des enfants, c'est quoi ?
• Accueillir un petit groupe d'enfants (entre 1 et 4) de 0 à 3 ans chez soi, c'est un métier à dimension humaine :

- c'est donner à un enfant la possibilité de découvrir d'autres lieux que chez lui,
- c'est donner à un enfant toute opportunité pour grandir à son rythme, au sein d'un petit groupe dans un cadre familial et chaleureux.

- Accueillir un enfant de 0 à 3 ans, c'est permettre à ses parents d'exercer une activité professionnelle, une formation ou une recherche d'emploi ... tout en ayant la certitude que leur enfant est accueilli par une personne compétente, qui sera à leur écoute et qui pourra les accompagner dans leur rôle d'éducateur.

- Accueillir un enfant chez soi, c'est réaliser un projet éducatif, au sein d'un service d'accueil qui assure l'accompagnement :

- en mettant à sa disposition le matériel de puériculture, et de sécurité incendie de base ;
- en élaborant ensemble un projet d'accueil d'éducation ;
- en offrant une formation continue ;
- en effectuant les démarches administratives nécessaires ;
- en organisant et répartissant les demandes d'accueil des familles ;
- en remplissant les formalités liées au dossier des enfants et à la participation financière des parents ;
- en effectuant les demandes de subside pour la mise en conformité de votre logement
- en étant le garant de la qualité de l'accueil.

- Accueillir un enfant dans un cadre familial, c'est possible :
 - Si, vous avez un diplôme dans le champ de la petite enfance ;
 - Si, vous habitez Braine-le-Château ou Ittre ;
 - Si, vous avez une habitation capable de s'adapter aux normes infrastructures de l'ONE ;
 - Si, vous souhaitez vous investir professionnellement auprès des plus petits et de leur famille en proposant un accueil de qualité au

quotidien

- Sous réserve de l'accord de l'O.N.E., le C.P.A.S. vous propose un contrat de travail d'employé à domicile temps plein à durée indéterminée avec un salaire fixe et tous les avantages liés (pension légale, congés, pécule de vacances, prime de fin d'année...)

Si vous souhaitez plus de renseignements, consultez le site : one.be/accueilantesalariee ou contactez Marie-Paule Wadin, responsable du Service d'Accueillantes d'Enfants au 02/366.36.41.



Lecture

La trilogie se termine

Après le roman historique « Tu vivras deux siècles » consacré à l'histoire du village de Virginal sur la période de 1830 à 1945, le public a semblé intéressé d'en connaître un peu plus sur ce charmant coin du Brabant wallon.

Un peu comme dans Star Wars, le premier volet n'est pas paru en premier. Le roman « Tu vivras deux siècles » est en fait le deuxième d'une trilogie. L'histoire ne serait en effet pas complète sans le premier volet « Le Trésor » qui relate les premiers événements importants qui se sont déroulés à Virginal sur une terre pauvre et parle des hommes qui ont créé le « Versus Altum ». Il ne faut pas oublier Dame Anne de Virginal citée en 1346 et les nobles qui ont géré la terre franche avec les seigneurs avoués de l'abbaye de Lobbes.
Dans le troisième volet « Et après... », l'auteur met en avant un virginalois soldat dans la brigade Piron qui libéra le village en septembre 1944. Il poursuit le récit en voyageant dans les dernières années du village qui perd ses industries et son âme. Il termine cette grande aventure dans des réflexions person-

nelles sur son village qui se transforme en cité dortoir et meurt à petit feu. La boucle est bouclée : rien ne sera plus comme avant !

Ces 3 livres paraîtront dans quelques mois. Consultez les prochains « Petit Tram » pour être informé.

Ils seront disponibles sous réservation, soit à l'adresse mail jacques.vdl52@outlook.be ou au numéro de téléphone 067/64 74 13.
• **Le trésor**, 125 pages au prix de 9,0€
• **Tu vivras deux siècles**, 131 pages au prix de 9,9€
• **Et après...**, 104 pages au prix de 8,0€
• Ou la trilogie pour 23,0€
Qu'on se le dise.

Jacques Vanderlinden

PETIT TRAM WWW.ITTRECULTURE.BE

Date de parution le 09/08/2019
Mensuel du Centre de Loisirs et d'Information - A.S.B.L.
36, rue de la Montagne à 1460 Ittre
Tél : 067/64 73 23
e-mail : info@ittreculture.be

Editeur responsable : Nathalie Lourtie
Bureau de dépôt : 1400 Nivelles
Les articles munis du sigle CLI sont écrits par l'équipe du Centre Culturel d'Ittre
Vos articles doivent être rentrés pour le 25 du mois qui précède la parution au plus tard de préférence par email (info@ittreculture.be) ou par courrier

Prochaine parution : 13/09/2019

LE PETIT TRAM
Mensuel édité par le Centre de Loisirs et d'Information asbl, reconnu comme Centre Culturel d'Ittre, Rue de la Montagne 36 à 1460 Ittre 067/64 73 23.
Distribué toutes-boîtes dans l'entité d'Ittre.
Abonnement : 20 euros/an à verser au compte BES0 001 26 28 545 18.
Le Petit Tram, journal communautaire veut être un journal d'expression qui donne la parole à la vie associative et à l'ensemble des habitants de l'entité d'Ittre. Les articles sont publiés gratuitement. L'équipe d'animation du C.L.I. apporte des dossiers d'informations et réalise des reportages sur des événements socio-culturels, économiques et politiques qui ont une implication locale. C'est l'équipe d'animation aussi qui veille à respecter les règles de fonctionnement établies par l'assemblée gé-

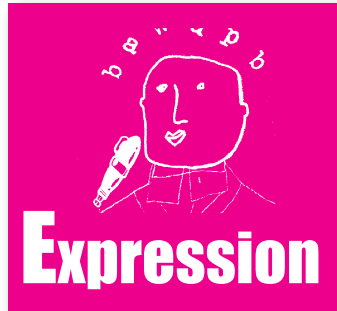
rale du C.L.I. et à respecter l'esprit pluraliste du journal. Le Comité de lecture gère la page expression, il est composé de Marc Dubois, Nathalie Lourtie et Doris Bertau.
Conseil d'Administration du Centre Culturel d'Ittre : Représentants de la Commune d'Ittre : Carine de Lichtervelde, Christian Fayt, Marc Vienne, Paul Pierson, Andréa Belsky, Marie-Amandine Della Faille, Hedwige Tavernier et Sophie Peeterbroeck
Représentant de la Province : Anne-Sylvie Van Varembergh
Représentants de la vie associative et les habitants de l'entité d'Ittre : Claire Lemaître, Michèle Counson, Gus Goossens, Doris Bertau, Cherif Hamdis, Marc Dubois et Jean-Marc Ternissien
Hamdis, Didier Verboomen, Thibault Zaleski.
Ont collaboré à ce journal :

Secrétariat : Dominique Ost, Marie Vanderlinden, Hassania Mestaouhid
Graphisme : Pascale Goffaux.
Coordination : Nathalie Lourtie
Rédaction : Olivia Krokep, Nathalie Lourtie, Karim Sartou.
Merci à toutes les associations et personnes qui nous ont transmis leurs articles.
Photos : Centre Culturel d'Ittre
Impression : Rossel Printing Nivelles.

Merci à notre correctrice du mois : Claire Lemaître.



Message d'un Ittrois de cœur



Doudou, porteur de l'ONG Burkina Vert et que de nombreux ittrois ont eu l'occasion de rencontrer lors du séjour qu'il a effectué en Belgique, il y a plusieurs mois, nous demande de diffuser l'appel à l'aide suivant.

Quelques mots d'explication pour bien comprendre son appel. Le Burkina Faso connaît actuellement une crise humanitaire dont nos médias ne font pas écho. Cette crise concerne la région du Nord du Burkina qui fait face à des déplacements internes de populations menacées par des groupes armés rebelles. 490 000 personnes ont actuellement immédiatement besoin d'assistance. Parmi eux, des enfants, parfois seuls, qui doivent se débrouiller pour survivre et qui ne vont plus à l'école. Plusieurs ONG et associations locales et africaines se sont donc regroupées pour rechercher du financement afin de monter un projet de soutien socio-économique (aide alimentaire, sanitaire, prise en charge scolaire des enfants, ...) en faveur de ces réfugiés et des familles Burkinabé qui les accueillent et les aident comme elles peuvent. C'est de ce projet dont parle Doudou. Plus d'information vous parviendront dans le prochain Petit Tram. Mais vous pouvez déjà prendre connaissance du dossier complet qui a été construit par les porteurs du projet (avec budget détaillé) en contactant l'association ittroise BEEO-GO : Facebook/Beoo-Go.



Nathalie Lourtie

Chers Amis, chers partenaires,

Ici, au Burkina Faso, la saison des pluies s'annonce, certains villages en sont déjà au stade des semis alors que d'autres attendent la pluie. Nous venons de clôturer notre campagne maraichère et fin Août commencent les premières pépinières.

Je vous reviens pour solliciter un nouvel appui qui nous va droit au cœur. Car indépendamment de notre lutte contre l'insécurité alimentaire, nous voulons attirer votre attention sur une catastrophe que vit actuellement une partie de la population Burkinabé, celle que subissent les déplacés du Nord de notre région à cause de l'insécurité et des attentats.

Quand on arrive en ville, les premiers bruits que l'on attend, c'est le cri des enfants qui ont faim, sont dépaysés et ne savent où aller. Ils sont entassés dans les écoles, d'autres dans des familles d'accueils. L'Etat et les grandes institutions comme le PAM et la FAO ont commencé à les accompagner, mais leurs aides sont insignifiantes vu le nombre de déplacés.

Nous tous, Associations et ONG locales, projets et programmes de soutien, sommes dans la même dynamique pour essayer de trouver des appuis afin de les accompagner. L'Etat a un grand problème avec toute la crise qu'il traverse actuellement.

Un projet est élaboré afin d'aider ces familles déplacées : tous ceux qui sont intéressés peuvent rentrer en possession de ce projet auprès de l'association BEEO GO, à Ittre.

Merci d'avance pour vos efforts à nous aider dans cette lutte contre l'insécurité alimentaire, un vrai défi à relever.

Doudou



« Requiem pour un gigolo » par les Ateliers du Magic Land Théâtre

Tandis que les hommes sont appelés au front pour défendre la patrie, les femmes restées seules à l'arrière ont bien du mal à tromper leur ennui. C'est là que tels des vautours, des gigolos réformés pour pieds plats, usent de leur pouvoir de séduction pour faire commerce de l'amour...

Les ateliers du Magic Land théâtre seront heureux de vous accueillir à l'occasion de la création de cette comédie les 6, 7 et 8 septembre 2019, à Ittre. C'est Patrick Chaboud, directeur artistique du Magic Land Théâtre (présent durant des années aux marchés du théâtre d'Ittre), qui signe et met en scène « Requiem pour un gigolo ».



C'est la rencontre avec Carine de Lichtervelde qui nous a permis d'entamer un projet un peu fou, à Ittre, commune débordante de culture. « Requiem pour un gigolo » sera en effet joué dans son jardin, gracieusement prêté pour l'occasion (ou dans la grange en cas de fortes pluies). Cela permettra une première rencontre entre Ittre et les bruxellois que nous sommes...

En effet, ce spectacle n'est que le premier volet d'un projet plus ambitieux qui pourrait voir le jour dès l'été prochain. Si les ateliers du Magic Land sont appelés à devenir une sorte d'école itinérante mêlant comédiens amateurs et professionnels, les créateurs de ces ateliers poursuivent un autre but : trouver une terre d'accueil désireuse de voir naître une « fabrique de liens » entre individus et associations locales, avec comme objectif la créa-

mieux les énergies, les talents et les volontés quelles qu'ils soient. Notre longue expérience nous a permis de mettre sur pied ce type de créations à plusieurs reprises en Belgique ou en France mais de manière plus éphémère.

Nous rêvons de pouvoir maintenant trouver des racines... Nous n'en sommes encore qu'au stade de l'imagination puisque cette terre d'accueil n'est pas encore choisie. Nous serions très honorés de pouvoir développer ce projet à Ittre, commune si riche sur le plan culturel et patrimonial et qui offre de multiples possibilités en terme de représentations.

« Requiem pour un gigolo » est donc une occasion de rencontre avec toutes celles et ceux qui seraient prêts à s'associer et à réfléchir avec nous à la matérialisation de ce projet un peu fou. C'est en s'appuyant sur le feu qui est au cœur de chacun que nous souhaitons construire un début d'utopie...

Rendez-vous donc les 6 et 7 septembre à 20h et le 8 septembre à 15h, infos et réservations : requiem.ittre@gmail.com - 02/245 50 64, où ? : 4, rue Braidise 1460 Ittre (parking dans une prairie, suivre flèche) et tarif : 18€.

Claire-Marie LIEVENS

Ittre / Virginal à 10 minutes de Braine-le-Comte, Nivelles, Tubize

ATELIERS DE DESSIN ET PEINTURE Adultes

2019/2020

HORAIRES :

Ateliers hebdomadaires (DESSIN - PEINTURE)
Ateliers mensuels (EXPRESSION - CREATIVITE)

Dès 17 ans et par petits groupes conviviaux (6 à 7 pers.max.)

SUJETS : libres ou proposés :

Paysages – Portraits - natures mortes – Personnages...

Figuration et Abstraction

TECHNIQUES VARIEES :

Fusains – pastels – aquarelles – gouaches – encres – Acryliques et techniques mixtes

Renseignements et inscriptions

A.S.B.L. « Art et Pédagogie »
Rue Maurice Brancart, 5 – 1460 ITTRE/VIRGINAL
0495/89.99.54
art.pedagogie@scarlet.be

Reprise des ateliers le 02/09/2019

Corta Jaca Club de danse



PORTES OUVERTES

Lundi 9 septembre 2019 à 19h30
Jeudi 12 septembre 2019 à 19h30

1^{ER} COURS GRATUIT

DANSES MODERNES EN LIGNE ET DANSES DE SALON



ROCK, SALSA, BACHATA, VALSE, TANGO, QUICKSTEP, SAMBA, CHACHACHA, RUMBA ET PLUS ENCORE!

POUR DÉBUTANTS, CONFIRMÉS, ENFANT (À PARTIR DE 10 ANS), ADOLESCENT OU ADULTE SEUL OU EN COUPLE.

Corta Jaca est inscrit à l'Association Francophone des Clubs de Danse (AFCD)
Notre professeur, hyperenthousiaste, est diplômée de l'Union Belge des Professeurs de Danse et de Maintien (UBPDM)

Club Corta Jaca - Salle communale de Haut-Ittre
Rue des Hauts du Ry Ternel, 13 - 1461 Haut-Ittre

www.cortajaca.be - info@cortajaca.be



Culture

Ittre CultureS



Du samedi 31 août au 29 septembre
Musée Marthe Donas

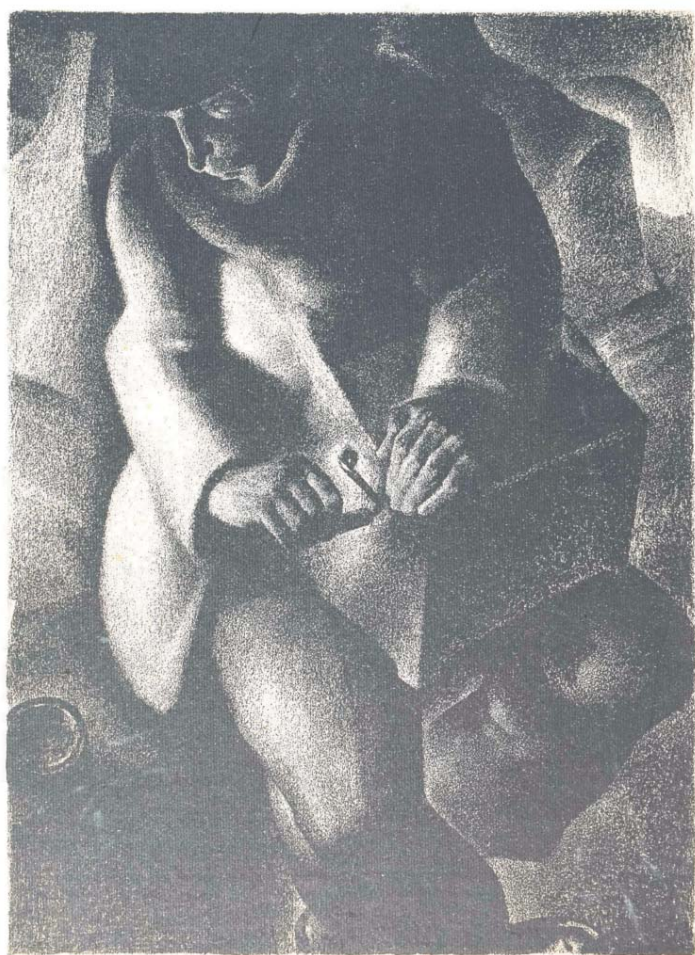
« Acquisitions 2018-2019 » et Gustave Marchoul, autour d'une donation (Exposition)

Pour la cinquième année consécutive, le musée est fier de présenter ses nouvelles acquisitions (peintures, gravures, dessins) de : Gustave Marchoul, Anto-Carte, Willy Anthoons, Francis De Bolle, etc....

Expo accessible le jeudi et le samedi, de 13 à 17 h - le dimanche de 11 à 17 h.

Entrées : 5 € (gratuit pour les Ittrois)

Gratuité pour tous le dimanche 1er septembre.



Vendredi 6 septembre à 20h30

Zik Zak

"GIRLSCHOOL + EXPERIENCED ??"

Hard rock féminin (UK)

Entrées : 18/21€



Vendredi 6 septembre à 20h30

La Chapelle de verre

"NOUVEL OPUS : MY WAY" Greg Houben

Greg : « Je voulais faire une musique 'décroissante', sans nouveau matériel ! Une musique ou l'adage 'less is more' serait présent à chaque tournant : moins de notes, moins d'accords mais surtout, moins de volonté de faire, juste ... faire. Pour cela, il me fallait travailler sur un dénominateur commun avec le public, je voulais qu'après deux notes tout le monde sache de quoi il s'agit, de manière à pouvoir directement livrer ma singularité... My way. Paradoxalement, travailler sur le cliché permet cette différen-

ciation et met en avant le point de vue de l'interprète. Il sera aussi question comme toujours de jouissance et de plaisir direct en entendant des chansons comme 'Love me tender', 'Con te partiro' ou encore 'il venait d'avoir 18 ans'... J'ai hâte de partager cela avec vous. »
Greg Houben : chant et trompette/ **Cédric Raymond** : contrebasse / **Quentin Liégeois** : guitare
Site : www.greghouben.be

Entrées : 15€



Centre Culturel d'Ittre
(Coordination)
36 rue de la Montagne
1460 Ittre
067/64 73 23
info@ittreculture.be
www.ittreculture.be

Chapelle de Verre
100 rue A Brancart
1460 Fauquez
067/64 88 93
www.chapelledeverre.be
info@chapelledeverre.be

Musée Marthe Donas
36 rue de la Montagne
1460 Ittre
info@museemarthedonas.be
www.museemarthedonas.be

L'Étable d'Hôtes
4B rue de Tubize
1460 Virginal
067/78 06 70
letable@letabledhotes.be
www.letabledhotes.be

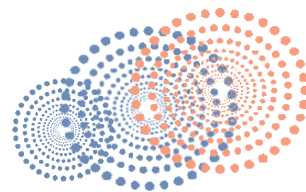
Zik Zak
28 rue de Tubize
1460 Ittre
0476/530056
www.zik-zak.be

Samedi 7 et dimanche 8 septembre

La Chapelle de verre

Le Patrimoine se met sur son 31 !

Entrées : libre de 10h à 18h



Vendredi 13 septembre 21h

L'Étable d'Hôtes

"PIPERLÉE" par la Compagnie du Chaos

Trio Vocal quasi Tragi-Comique

A cappella, nos trois Jean-Jean, comédiens-chanteurs, unissent leurs voix, cisèlent leurs textes et dénoncent sans trop de sérieux, avec force et bonheur, quelques-uns des grands maux de notre époque : les délocalisations, la raréfaction des baraques à frites, l'exode rural, les disputes communautaires !
La liste serait sans fin !? Ils n'oublient pas pour autant d'évoquer

les amours malheureuses de leurs « cinq amis de Liverpool ». Avant tout, et face à l'oppression, c'est la solidarité que ces trois voix d'hommes viennent chanter pour vous et sur tous les tons (souvent en fa, mais jamais mineur).

Spectacle à 21h

Table d'hôtes avancée à 19h

Réservations Repas & Spectacle

067 78 06 70

Entrées : 10 €



Samedi 14 septembre à 21h30

La Chapelle de verre

"ELIXIR" à l'occasion de la sortie du nouveau CD

Pour ce 6ème album sous le label homercords.be, Aurélie Dorzée & Tom Theuns invitent le légendaire Michel Massot, maître des cuivres, pour un opus... en or!

Ce savant mélange évoque des tableaux anciens ou des contrées lointaines. Des sonorités orientales prennent la forme d'une danse fol-

lorique ou d'une ballade médiévale. Ces trois alchimistes distillent le son à la recherche de la "pierre philomusicale". Ils expérimentent, improvisent et inventent au cœur de leur laboratoire rempli d'étranges instruments comme la viola d'amor, le mandolauoto, le psaltérion, le violon à clou, le susa-

phone, la sitar. Certains ont été construits spécialement pour ce projet par des luthiers.

Aurélien Dorzée, Tom Theuns et Michel Massot.



Brocante de la Saint-Rémy 2019 : ouverture des réservations le lundi 26 août

La Fête de la Saint Rémy est l'une des fêtes les plus importantes d'Ittre et c'est près de 4000 personnes qui déambulent ce week-end-là dans les rues du centre de notre beau village. Mais c'est aussi une sympathique brocante !



Chaque année, près de deux cents exposants se fixent rendez-vous, le samedi et le dimanche, au grand plaisir des nombreux amateurs d'objets anciens, d'objets ou vêtements de seconde main ou

adeptes de bonnes affaires.

La Fête de la Saint Rémy 2019 se déroulera les samedi 28 et dimanche 29 septembre 2019.

Ne manquez pas cette belle occasion pour réserver un emplacement de brocanteur !

Les tarifs sont démocratiques et tout le monde y témoigne d'un esprit de collaboration et de bonne entente.

Ouverture des réservations : lundi 26 août 2019

Pour réserver, il est obligatoire de passer au Centre culturel d'Ittre, Es-

pace Bauthier - 36, Rue de la Montagne à Ittre (tous les jours de 9h à 12h30 et de 13h à 17h).

Nous ne prenons aucune réservation par email ou par téléphone.

Attention, seules la vente d'objets de brocante (fonds de grenier ou objets de seconde main) et la vente de productions artisanales amateur (non vendues dans une filière commerciale) seront autorisées sur les stands.

Nous n'accepterons pas la vente de fin de stock de vêtements, de bijoux, d'accessoires de mode ou de



tout autre matériel neuf.

De même, la vente de nourriture et de boissons n'est pas, non plus, autorisée afin de ne pas faire concurrence aux stands des associations dont c'est la fête ce jour-là.

Pour toute information, n'hésitez pas à nous contacter au 067/64 73 23 ou envoyez un mail à info@ittreculture.be



Nathalie Lourtie

HELP ANIMALS Asbl
Rue du bois d'Apechau 10
1440 Braine-le-Château
www.helpanimals.be
blc@helpanimals.be



Société de Protection Animale, une deuxième implantation ouvre ses portes à Braine-le-Château pour accueillir, non seulement des chats errants, mais également des équidés et des animaux de ferme abandonnés, trouvés ou saisis.

Le refuge peut d'ores et déjà être visité du lundi au samedi de 13h à 17h.

Inauguration le samedi 14/09/2019 de 12h30 à 18h

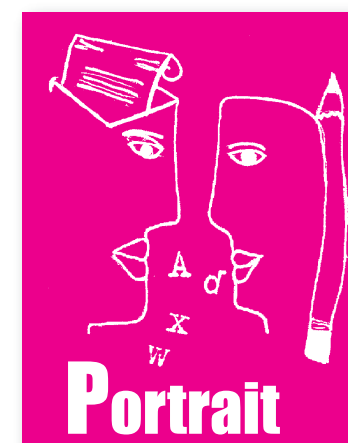
le dimanche 15/09/2019 de 10h à 18h



Disponibilités de l'Espace Bauthier

La salle du 2ème étage de l'Espace Bauthier (Rue de la Montagne, 36 - 1460 Ittre), destinées à des ateliers ou des réunions pour les associations de nos villages, est encore disponible certains jours de la semaine. Mercredi (journée et soir) Samedi (toute la journée) Dimanche (après-midi).

Si vous êtes intéressés par la salle pour l'une de vos activités, contactez Marie au 067/64.73.23 - marie@ittreculture.be



L'ARTICHAMP : une maraîchère ittroise les mains dans les semis

Connaissez-vous cette jeune maraîchère bio qui vit à Baudémont ?
Je vous invite à la découvrir, les pieds dans la terre et la binette à la main.



Ses racines

Blandine de Mahieu a 31 ans, elle a vécu toute son enfance à Ittre. Elle cultive des fruits et des légumes sur une trentaine d'ares appartenant à sa famille. Son père est agriculteur et cultive lui-aussi les terres familiales qui viennent d'obtenir le label bio.

Son parcours

Diplômée en Anthropologie, Blandine a voyagé en Amérique latine où elle a découvert la permaculture en suivant des formations et en pratiquant le woofing et le bénévolat. Elle y a compris qu'elle avait besoin de « faire quelque chose de ses mains » et est rentrée au pays avec un projet de vie : prendre soin de la terre et la rendre plus productive pour la génération suivante. Pour parfaire sa formation, elle suit

une formation d'un an en agriculture bio au CRABE à Jodoigne. En plus des cours théoriques, elle réalise deux stages de six mois chez des agriculteurs bio : le premier dans une ferme assez complète (élevage, maraîchage et grande culture) influencée par la permaculture ; le second dans une ferme qui pratique la biodynamie, qui élève des cochons, des vaches viandeuses et cultive des pommes de terre et des céréales pour la fabrication du pain.

Ses débuts dans le métier

Blandine continue à se former par ailleurs en travaillant chez différents maraîchers et agriculteurs bio.

Le retour à Baudémont

Blandine veut y lancer son projet. Elle rêve de créer une ferme diversifiée mais ne tient pas à s'endetter. Elle souhaite commencer petit et cultive une petite parcelle de légumes et de petits fruits qu'elle vend aux habitants du hameau et à ses proches. Petit à petit, elle s'agrandit ; elle travaille aujourd'hui une trentaine d'ares, vend ses légumes au centre d'Ittre tous les jeudis après-midi et livre aussi sur commande à Ittre, Haut-Ittre, Virginal, Tubize et Braine-le-Château.

Ses produits

Blandine cultive et vend une grande diversité de légumes. Elle effectue elle-même les semis, ce qui lui permet de choisir ses semences en privilégiant les anciennes variétés et en boycottant les semences hybrides ou F1. Elle fertilise ses cultures avec le fumier de ses poules mais aussi de vache et de cheval. Parmi les légumes les moins connus, on citera le mesclun (mélange de salades à couper, pousses d'épinards, de moutardes, fleurs comestibles,...), la coriandre, le pourpier, le topinambour, le pâtisson, la tétragone. Blandine ne produit pas tout ce qu'elle vend ; elle achète une partie à d'autres agriculteurs bio, fait de la cueillette sauvage (ail des ours, orties) ; pratique le troc, la récup'. Favoriser le local fait partie intégrante de sa

philosophie de vie. Elle transforme aussi une partie de sa production en jus (pomme, pomme-poire, pomme-betterave), en confitures et en gelées.

Ses partenariats

Blandine se fournit aussi chez Agri-covert, une coopérative de producteurs et de consommateurs située à Gembloux, où elle complète sa gamme de produits. Depuis plus de 5 ans, elle travaille avec le Champ liberte, un projet de maraîchage situé à Bossière avec lequel elle organise son plan de culture et à qui elle vend navets, tomates et mesclun et achète persil racine, panais ou betteraves rouges pour citer quelques exemples. Blandine collabore aussi avec « La Maisonnée », un centre de jour pour personnes handicapées où elle apporte des fruits pour les transformer en confitures et gelées. Depuis février, Blandine travaille avec le CPAS de Tubize et son projet « Vaches et Bourrache » qui lui permet d'accueillir des bénévoles deux fois par semaine à qui elle peut transmettre ses compétences en échange d'un coup de main. Lorsqu'elle a des surplus, elle les écoule chez Bee O Village, la coopérative bio et locale du village et « Au Petit poids » à Braine-le-Château.

Où trouver ses produits ?

Tous les jeudis, de 15h à 18h, Blan-

dine s'installe entre les deux écoles d'Ittre pour y vendre ses produits. Elle fonctionne également par commande ; chaque semaine, elle envoie un mail avec la liste de ses produits et les prix. Les clients commandent soit un panier tout fait, soit à la carte et Blandine livre à domicile tous les vendredis en fin d'après-midi.

Une entrepreneuse aussi impliquée dans la commune

Blandine est membre du Conseil d'Administration de l'asbl COMARTAGRIND, l'Association des Commerçants, Artisans, Agriculteurs et Industriels d'Ittre, qui organise chaque année la FEER'ITTRE. Elle participe au marché fleuri et au marché des Saveurs où elle vend ses produits.

Et l'avenir ?

Blandine est passionnée par l'agriculture et aimerait diversifier son projet ; y intégrer des animaux, créer un verger, transformer ses légumes et les céréales que cultive son père, etc.

L'Artichamp (facebook)

Rue des primevères, 15

1460 Ittre

0475/86.23.88

blandinedemahieu@gmail.com

Denis OLIVIER

Journaliste en herbe



Pol Perniaux, conseiller communal



Ittrois en vadrouille

Pol est arrivé dans la rue du Buré il y a 55 ans. Il est né à Ittre, y a grandi, avec sa grande sœur et ses trois petits frères et y a fait une partie de sa scolarité, à l'école des sœurs. Il a poursuivi, par la suite, ses études à Nivelles et à Louvain-La-Neuve, où il a étudié, dans un premier temps, l'éducation physique et ensuite, la communication. Durant ses années étudiantes, il croise Christine, qui étudie le droit à Louvain-La-Neuve mais qu'il connaît depuis ses 15 ans, car elle est également originaire d'Ittre. Depuis l'époque, Pol et Christine ne se sont pas quittés. Ils se sont mariés et ont eu deux enfants : Alexandre (21 ans) et Pauline (23 ans). Après une période de vie à Louvain-La-Neuve puis à Jambes, lors de son service militaire, Pol s'installe à Bruxelles, où il travaille au CERIA, comme professeur de gymnastique (section HORECA) de-

puis maintenant 27 ans. A l'époque de son départ vers la capitale, Pol commence également à travailler comme journaliste sportif à la RTBF. Il cumule les deux professions pendant 20 ans : prof de gym la semaine, journaliste sportif les week-ends et aussi lors de grands événements (coupe du monde, tour de France, etc.). Il y a 8, 9 ans, il décide de renoncer au journalisme et de conserver son métier d'enseignant pour lequel il voue une véritable passion.

Retour au bercail

Parallèlement à son activité professionnelle, Pol a saisi l'opportunité, avec son épouse, il y a une vingtaine d'années, de revenir habiter à Ittre, dans la rue du Buré, qui l'a vu grandir. A travers le parcours de ses enfants, mais aussi via l'engagement de ses parents (sa maman faisait partie de l'ASBL Vie Féminine tandis que son père est dans la lo-

cale ECOLO, mais aussi dans le comité du foot, l'association des parents de l'école, etc.), Pol va renouer avec une série d'activités qu'il a bien connues et pour lesquelles il va s'investir. Il rejoint l'association des parents de l'école communale d'Ittre, qu'Alexandre et Pauline fréquentent. Il suit, en tant qu'accompagnateur adulte, les Patro d'Ittre dans leurs activités (association dans laquelle son fils assure aujourd'hui la coprésidence). Enfin, il intègre le club de foot de la JSI, en tant que membre du comité, entraîneur (des tout petits) et joueur (chez les vétérans). Ce faisant, il suit les traces de son père et se remémore sa jeunesse. En effet, Pol a appartenu, à l'époque, à la première équipe de jeunes de la JSI. Equipe dont une partie des membres, se revoyant régulièrement aux festivités du 15 août, a reformé, des années plus tard, l'équipe des vétérans. Ils se retrouvent tous les mercredis pour un match en toute décontraction. Ainsi, la boucle est bouclée.

L'engagement en politique

Au travers de ces activités, Pol entretient des relations avec les élus communaux. Un monde qui ne lui est pas inconnu par ailleurs, compte tenu de l'expérience acquise par son père. Il y a 7, 8 ans, il décide, lui aussi, de s'inscrire dans la locale ECOLO. Pas par ambition, mais plutôt par intérêt pour les questions communales, pour les valeurs qu'il défend, par envie de se rendre utile (ne pas juste assister passivement aux événements et les

critiquer) et pour rejoindre son père. Rapidement, on lui proposera une place sur les listes électorales, mais il refusera. A l'époque, il ne désire pas être élu. « Il n'a pas envie, il ne se sent pas prêt ». A l'approche des élections de 2018, on lui propose à nouveau une place sur les listes. Pol hésite, puis franchit le pas, sans convoiter pour autant le moindre poste. Sa décision est prise dans un souci de cohérence : « en étant membre, en participant, en étant impliqué dans la section, il semblait finalement logique de se mettre sur la liste ». D'autant que dresser une telle liste est souvent chose difficile. A la sortie des urnes, Pol se voit élu au poste de conseiller communal. Un poste qu'il accepte rapidement pour faire honneur à la confiance que les gens lui ont témoignée par leurs votes. Son rôle de conseiller communal, il l'entend au premier sens du terme : c'est-à-dire, « apporter son avis par rapport à la vie de tous les jours au sein de la commune ». Si cela peut concerner des problématiques très locales, cela n'exclut nullement de se prononcer sur des thématiques globales, comme le réchauffement climatique, qui affecte aussi la commune. Il affectionne particulièrement les discussions en interne au sein de PACTE, notamment celles qui ont lieu avant chaque Conseil Communal. C'est l'occasion, pour lui, d'apporter ses idées et de discuter avec ses comparses sur la manière dont PACTE pourrait porter le programme d'ECOLO au sein de la commune. Et ce, même si son parti

est dans l'opposition ou plutôt dans la minorité comme il aime à le dire, avec comme principe sous-jacent l'idée d'avancer plutôt que de s'opposer. Son thème de prédilection, au sein de ce projet de société, est la transition écologique et solidaire. « La gestion d'une commune, c'est quelque chose de très précis, de très concret. Et l'idée, c'est que dans chaque décision, la transition soit prise en compte ». Ce qui ne va pas toujours de soi car « dans une commune, on a une gestion très pratique, un peu comme une famille, avec un budget à respecter ». Or, la transition nécessite une vision et des investissements à long terme. « Par exemple, en terme de mobilité, se déplacer à vélo reste toujours dangereux dans Ittre ». Interrogé sur la mise en marche et les résultats de cette transition, Pol nous confiera son enthousiasme par rapport à l'engagement des jeunes en faveur du climat. Engagement positif qu'il a réellement ressenti au sein de l'école où il enseigne. Cette mobilisation citoyenne, doit toutefois, d'après lui, pouvoir se concrétiser par la prise de parole et l'investissement citoyen à travers le système politique. « Il faut que les gens s'impliquent à travers les mouvements politiques, assistent au conseil communal, s'investissent dans les conseils consultatifs. Car le système est ce qu'il est et c'est en rentrant la dedans qu'on fait passer ses idées ».



Karim SARTON



Nord-Sud Ittre-Burkina Faso Quelques nouvelles de nos projets

Le 7 janvier, j'ai rejoint le Burkina Faso afin de réceptionner le conteneur envoyé par l'asbl BEOO-GO d'Ittre et le Conseil Consultatif de la Solidarité internationale (CCSI) à l'Ong Burkina Vert. .

Celui-ci avait été rempli, grâce à la générosité des habitants de l'entité d'Ittre et des environs, de vêtements, de vélos, de jouets et d'autres objets de nécessités dans le but d'aider à la création d'un centre de formation pour sourds et jeunes des rues. En plus de cela, Jean Gascard et Luc Duran, deux ittrois, ont offert des machines à fer et à bois pour remplir les ateliers et permettre aux jeunes de s'en servir.

En effet, plusieurs sources financières ont permis l'envoi du conteneur au Burkina Faso, telles que donc Jean Gascard et Luc Duran mais également le jumelage Leuze Ouagadougou, le Conseil Consultatif de la Solidarité Internationale d'Ittre, le Rotary, le Kiwanis, ...etc. De même que la participation de plusieurs personnes qui ont aidé pour le stockage et le chargement de celui-ci.

À mon arrivée à Ouagadougou, capitale du Burkina Faso, mon amie

Claire Ouedraogo, responsable de AFSUD Songtaaba (association qui lutte entre autres contre la violence conjugale et l'excision), est venue me chercher à l'aéroport. Elle m'a ensuite amené à son hébergement à Songpelsé, situé dans des huttes, sans internet.

L'asbl BEOO-GO a apporté son aide à un chef coutumier en charge de soigner les habitants en lui achetant le nécessaire afin qu'il puisse soigner un maximum de personnes (du moins celles qui peuvent l'être...). Toutefois, les fonds manquent pour retaper le local, acheter du mobilier et surtout, pour se procurer des médicaments.

La deuxième intervention du BEOO-GO & AFSUD a débuté suite à une lettre que Claire a reçue, écrite par le papa de Yasmine, une jeune fille de 13 ans aveugle et ne pouvant malheureusement pas continuer sa sco-

larité par manque d'argent. J'ai donc rencontré cette demoiselle et ai payé les frais scolaires afin qu'elle puisse retourner à l'école. Ensuite, j'ai lancé un appel afin de la faire parrainer, auquel Monique Lenoir s'est proposée (merci à elle).

La suite du voyage humanitaire continue : direction Ouahigouya, à 200km de Ouagadougou vers le nord, mon point d'ancrage de l'Ong Burkina Vert. J'y ai été pour vérifier le contenant qui avait été déchargé (quelle pagaille). Jour après jour, j'ai trié et distillé ce chargement. Entre temps, j'ai également livré des colis à deux écoles, colis envoyés par les parrains belges de beaucoup d'enfants.

Un autre projet que nous avons mené à bien a été la construction de trois classes manquantes à une école à Sissamba. Depuis leurs constructions, la fréquentation scolaire est passée de 180 élèves à +- 300 élèves. Les arbres plantés avaient aussi vilaine allure, nous en avons profité pour investir dans une clôture en-



globant une grande partie des arbres et de l'école elle-même afin que les animaux errants n'aillent plus brouter les feuilles des arbres.

Nous sommes également venus en aide à Ali, un jeune aveugle de 9 ans. En plus de son handicap de la vue, son examen médical, le Docteur Zala (responsable du PERSIS) a également décelé un retard mental. Il nous a semblé plus opportun de le laisser dans son cocon familial. Nous lui avons acheté un casque audio avec des comptines du Burkina Faso pour l'aider dans son développement personnel. Aux dernières nouvelles, il ne s'en passe plus ! Malheureusement, il reste difficile de les recharger étant donné que 80% de la population n'a ni accès à l'électricité, ni à l'eau...

Nous attendions avec impatience la décision de la ville et de l'état pour nous octroyer un terrain afin d'y créer le centre de formation. Le verdict est tombé : réponse positive, le terrain est acquis ! Il nous reste à le nettoyer et construire la structure du bâtiment pour y installer les ma-

chines offertes par Jean Gascard et Luc Duran (Rome ne s'est pas faite en un jour).

Nous avons toujours besoin de fonds supplémentaires pour pouvoir acheter du matériel de soudure, en plus du prix des constructions. L'asbl BEOO-GO recherche donc toujours des donateurs. Vous pouvez soit faire un don occasionnel et pour devenir membre, il suffit juste de verser 10 euros par an (je me suis dit qu'avec 1000 membres je pouvais faire des miracles là-bas sur place sans les déraciner). Je peux vous garantir que chaque euro versé va à l'aide humanitaire. Je paye moi-même mon voyage et mes frais sur place (c'est pour cela que lorsque je m'y rends, j'habite chez Doudou Bagaya, le responsable de l'Ong Burkina Vert pour avoir moins de frais).

ASBL BEOO-GO
rue mon plaisir 1, 1460 Ittre
BE47651155023180 KEYTBEBB
N° d'entreprise 0831,982,658
Luc Gabrielli
Association BEOO-GO
beoo.go.asbl@gmail.com

AOÛT

DIMANCHE 11 AOÛT – À PARTIR DE 8H30 JOGGING D'ITTRE ET KIDS RUN

Rue Jean Jolly – Ittre
Org : Jogging d'Ittre
info@joggingdittre.be
https://joggingdittre.be

DIMANCHE 11 AOÛT 2019 – 13 :30 PORTES OUVERTES DE LA FORGE MUSÉE

Forge musée
Org : Syndicat d'Initiative Ittre
Infos : 067/64.87.74
https://ittretourisme.wordpress.com
Siti.ittre@skynet.be

MERCREDI 14 AOÛT – 18:30 ITTRE TRIBUTE FESTIVAL

Parking du Pré de l'Aite
Org : Music Life
https://www.facebook.com/15aout.ittre

JEUDI 15 AOÛT – 10:30 PROCESSION NOTRE DAME D'ITTRE

Org: Paroisse d'Ittre
Infos : Père Jan Pelc – 067/64 61 25

JEUDI 15 AOÛT – 16:00 ITTRE TRIBUTE FESTIVAL

Parking du Pré de l'Aite
Org : Music Life
https://www.facebook.com/15aout.ittre

JEUDI 15 AOÛT – 18:00 CONCERT À ITTRE

Org: RHC (Royale Harmonie de la Commune de Virginal)
Infos : Jacques Givron
givron.jacques@gmail.com

DIMANCHE 18 AOÛT – 14:00 REPAIR CAFÉ

Salle Planchette
Org: Repair Café
Infos : Florence - 0478/62.40.99
www.repairtogether.be

MARDI 20 AOÛT À 14H PROCESSION NOTRE DAME D'ITTRE POUR LES PERSONNES ÂGÉES, MALADES, INVALIDES...

(déplacement en voiture)
Org: Paroisse d'Ittre
Infos : Père Jan Pelc – 067/64 61 25

DU VENDREDI 23 AOÛT 20:00 AU DIMANCHE 25 AOÛT DUCASSE DE VIRGINAL

Centre de Virginal
Org: Virginal en fête
Infos : Facebook/Virginal en Fête

DU SAMEDI 24 AOÛT AU DIMANCHE 25 AOÛT – 14:00 À 18H EXPO À VIRGINAL : PHOTOGRAPHIES ET GRAVURES

Chez Jean-François et Claire Funck-Goethals
Org: La Maisonnée, Virginal en fête et le Centre Culturel d'Ittre
Infos : Facebook/Virginal en Fête

LUNDI 26 AOÛT – 21:00 THÉÂTRE EN PLEIN AIR :

"L'HEUREUX ÉLU"
Dans le cadre des Tournées au Château du Théâtre des Galleries
Parking derrière l'Administration communale d'Ittre
Org: Le Centre culturel d'Ittre et la Commune d'Ittre
Infos : 067/64.73.23
info@ittreculture.be
www.ittreculture.be

VENDREDI 30 AOÛT – 21:30 CINÉMA EN PLEIN AIR :

« LE GRAND BAIN »
Parvis de l'Eglise de Virginal
Org: Centre culturel d'Ittre, la Commune d'Ittre et Virginal en fête
Infos : 067/64.73.23
info@ittreculture.be
www.ittreculture.be

SEPTEMBRE

VENDREDI 06 SEPTEMBRE – 20:30 NOUVEL OPUS : MY WAY

La Chapelle de Verre
Org: La Chapelle de Verre
Infos : 067/64.88.93
info@chapelleververre.be
www.chapelleververre.be

VENDREDI 06 SEPTEMBRE – 20:30 GIRLSCHOOL + EXPERIENCED

Zik-Zak
Org: Zik-Zak
Infos : 0476/53.00.56 - annick@zik-zak.be
www.zik-zak.be

VEN 06 ET SA 07 SEPT – 20:00 DIMANCHE 08 SEPTEMBRE – 15 :00 "REQUIEM POUR UN GIGOLO"

4, rue Braidise - 1460 Ittre
Org: Les Ateliers du Magic Land
Infos : 02/245.50.64
requiem.ittre@gmail.com

DU SAMEDI 07 SEPTEMBRE AU DI- MANCHE 08 SEPTEMBRE – 10:00

31ÈME ÉDITION DES JOURNÉES DU PATRIMOINE

La Chapelle de Verre
Org: La Chapelle de Verre
Infos : 067/64.88.93
info@chapelleververre.be
www.chapelleververre.be

DIMANCHE 8 SEPTEMBRE 2019 – 10 :00 JOURNÉES DU PATRIMOINE

« SILENCE SUR LE PLATEAU ! ON TOURNE À ITTRE ... »

Grand Place d'Ittre
Org : Syndicat d'Initiative Ittre
Infos : 067/64.87.74
https://ittretourisme.wordpress.com
Siti.ittre@skynet.be



DIMANCHE 08 SEPTEMBRE – 10:45 SORTIE PATRIOTIQUE RÉSISTANTS ITTRE

Org: RHC (Royale Harmonie de la Commune de Virginal)
Infos : Jacques Givron
givron.jacques@gmail.com

VENDREDI 13 SEPTEMBRE – 21:00 "PIPERLÉE"

L'Etable d'Hôtes
Org: L'Etable d'hôtes
Infos : 067/78.06.70
letable@letabledhotes.be
www.letabledhotes.be

SAMEDI 14 SEPTEMBRE – 21:30 ELIXIR

La Chapelle de Verre
Org: La Chapelle de Verre
Infos : 067/64.88.93
info@chapelleververre.be
www.chapelleververre.be

DIMANCHE 15 SEPTEMBRE – 10:00 PROMENADE : LES NOUVEAUTÉS VIRGI- NALOISES

Départ Parking du centre de Virginal
Org: El Tournikèt
Infos : Jacques Vanderlinden - 067/64.74.13
jacques.vdl52@outlook.be



Infos du Syndicat d'Initiative d'Ittre

1. PORTES OUVERTES À LA FORGE-MUSÉE

Connaissez-vous la forge-musée d'Ittre ? C'est ce petit bâtiment au centre du village à côté du Théâtre de La Valette. Seule rescapée des 8 forges que comportait jadis le village, la petite forge-musée d'Ittre – véritable joyau du patrimoine industriel de la région – a la particularité d'avoir gardé intact l'aspect qu'elle avait en 1957 au moment où le dernier forgeron quitta les lieux.



Ce dimanche 11 août à partir de 13:30, nous ouvrons ses portes pour vous proposer une rencontre avec des forgerons qui redonneront vie à cette vieille dame.

Au programme :

Forgeage d'outils divers
Créations artistiques : décorations diverses
Soudure au feu
Présentation du métier de forgeron
Visite guidée de la forge.
Adresse : Rue Basse 11, 1460 Ittre

2. ON VA PROMENER ? CELA CONTINUE EN AOÛT !

Accompagnez-nous pour une promenade un ou plusieurs vendredi(s) du mois d'août. Ces circuits vous seront proposés par Monsieur Paul Jossart les 9, 23 et 30 août à 13:30.
Inscrivez-vous via
067/64 87 74 – 0499/10 91 16
siti.ittre@skynet.be
https://ittretourisme.wordpress.com
Les lieux de départ vous seront précisés à l'inscription.

3. JOURNÉES DU PATRIMOINE SILENCE SUR LE PLATEAU ! ON TOURNE À ITTRE...

Le thème des journées du patrimoine 2019 est « Le patrimoine sur son 31 ».

Le Syndicat d'Initiative d'Ittre vous propose un petit parcours le long duquel vous retrouverez des sites parfois bien connus ayant soit servi de décor de tournage de films et/ou de séries, soit ayant été réhabilités en lieu de spectacle. Vous découvrirez où Catherine Deneuve, Nicolas Cage, Vianney, François Damiens ou encore Zabou Breitman ont passé quelques heures à Ittre.

Notre guide, Jean-Marie Gervy vous contera l'histoire de la mise en place du théâtre de la Valette.

Une petite exposition vous dévoilera les nombreux tournages ayant eu lieu à Ittre ces 10 dernières années.

Rendez-vous au Syndicat d'initiative d'Ittre sur la Grand Place, le dimanche 8 septembre à partir de 10:00

Pour plus d'informations :

067/64 87 74 – 0499/10 91 16
siti.ittre@skynet.be
https://ittretourisme.wordpress.com

LÈS BOURJWÈS

Èl dimince, tout alintoûr du
Boulevard,
Sins despîner minne in cron
liârd

Lès bourjwès à l'âme simplète
S'poumène tout à leû colli-
bète.

Is n'ont seûr' mint ni fangn' ni
swè !

À leû cras vinte, çà s'apèrçwèt !

L'ér bí contint

In n'pînsant minne ni au

lèd'min,

Is s'îvont toudi piâne-piâne

In s'îvont dè l'art come d'ène
fiâne* !

*fiâne : quantité négligeable

José Peeterbroeck juin 2019



Conseil communal du 18 juin 2019

Présents : Christian Fayt (EPI), Pascal Henry (MR), Lindsay Gorez (MR), Françoise Peeterbroeck (EPI), Fabienne Mollaert (EPI), Jacques Wautier (EPI), Paul Pierson (EPI), Richard Flandroy (EPI), Alizée Olivier (MR), Luc Schoukens (Pacte), Pol Perniaux (Pacte), Ferdinand Jolly (IC), Pascale Carton (IC), Daniel Vankerkove (IC).

Excusés : Hedwige Tavernier (Pacte), Hélène de Schoutheete (IC), Axel François (IC).

1. RCA SPORT'ITTRE - COMPTES 2018 ET APPROBATION

Mr Baudinet de la Fiduciaire Baudinet vient présenter les comptes.

Pour les actifs, on décompte pour la Régie Communale Autonome Sport'lttre (RCA) des investissements d'infrastructure de 47 657 EUR. L'actif circulant s'élève à 72 000 EUR, dont 32 610 EUR de créance commerciale, 15 113 EUR d'administratif, 22 810 EUR de valeurs disponibles des comptes de régularisation.

Il rappelle qu'un bilan n'est qu'une photo à un instant donné. L'actif s'élève à 119 229 EUR. Pour le passif, les capitaux propres s'élèvent à 1044 EUR. Il précise que le capital souscrit n'a pas encore été totalement appelé (ce capital s'élève à 100 000 EUR).

Le premier exercice se clôture donc en perte, mais il estime que ce n'est pas grave. « C'est même plutôt normal pour un premier exercice. Cela peut nous arranger en plus puisque la RCA est taxée à l'impôt des sociétés. »

Les dettes - commerciales, salariales, fiscales et sociales - s'élèvent à 119 729 EUR.

Il présente ensuite le compte de résultat, remis à zéro chaque année. Entre le budget et les comptes constatés, il existe certaines différences parfois conséquentes. Toutefois, il note que celles-ci sont souvent négatives, c'est-à-dire que des sommes budgétées n'ont pas été dépensées.

La plus grosse charge est le canon du complexe sportif pour la commune. Il se monte à 72 500 EUR pour 2018, mais qui seront versés en 2019.

Mr Baudinet présente ensuite quelques chiffres : 36 000 EUR pour l'entretien et des réparations à la JSI, 114 000 EUR au total pour l'entretien, 38 000 EUR pour les éner-

gies. Pour ce point, il précise que l'électricité du centre omnisports et les terrains de hockey sont les dépenses les plus importantes. Il continue la liste des dépenses : 8350 EUR de rétributions (notaire, informatique, etc.), 4639 EUR pour les assurances (autres que pour le personnel), 1843 EUR en communication (téléphonie mais aussi publicité). Le poste services et biens divers se monte à 169 296 EUR, on compte aux alentours de 90 000 EUR de rémunérations et de charges sociales.

Le montant des amortissements des différents investissements est de 5820 EUR.

2000 ou 3000 EUR auraient été des pertes acceptables, mais ce n'est pas le montant présenté.

Le conseiller a différentes questions quant à ces chiffres.

La RCA a été créée dans l'objectif de pouvoir récupérer la TVA des travaux. Où en sont les démarches par rapport à cela ?

Concernant le déficit au niveau des recettes et des droits d'accès au terrain synthétique, ceux-ci étaient budgétisés pour un montant de 75 000 EUR mais n'ont rapporté que 7500 EUR. Une partie de ce montant non

recupérée. Cela doit se faire avant le 31 décembre 2019 et le dossier est en cours pour que le changement de propriétaire soit mis en place. Ce n'est pas anodin comme démarche, les actes ne sont pas évidents à préparer. Mais tout sera fait pour la date butoir.

Lindsay Gorez (MR) intervient sur les droits d'accès du terrain synthétique. Le plan d'entreprise n'a pas été mis en place par les premiers administrateurs de la régie, qui ont décidé de faire baisser les tarifs par rapport à ce qui avait été prévu, baisse de prix de moitié. De plus, les terrains étaient prévus pour du hockey, mais aussi du football. Or, il n'y a pas de club de football, et le hockey n'a qu'une saison limitée en extérieur. Le nombre d'heures d'occupation des terrains a été surestimé. La baisse des tarifs est désormais faite. Une réflexion a donc été lancée afin de combler ce déficit et que ça ne soit pas aux clubs d'en pâtir, mais pour tendre malgré tout à ce qui était prévu dans le plan d'entreprise.

Concernant la concession de la cafétéria, il avait été prévu un montant de 1200 EUR HTVA dans le plan d'entreprise, et l'ancien CA a décidé de proposer cette concession à 600 EUR HTVA.

Pour la baisse des dépenses pour le poste d'employé, c'est tout simplement parce que l'employé a été engagé en septembre, et que les dépenses couvrent une période plus courte. Le directeur du centre sportif a quitté son poste en février 2019, donc cela n'influence pas les chiffres présentés ici, qui concernent 2018.

L'échevine tient à expliquer que le nouveau conseil d'administration s'atèle à chaque problème qui se pose et essaye d'avancer un cas à la fois. Pour les questions de téléphonie par exemple, le travail est en cours. Il est apparu que des abonnements étaient doublés, mais aussi que les frais de téléphonie des clubs étaient couverts par la RCA. A propos de la consommation énergétique, le hall omnisports devait être en basse consommation. On ne sait pas comment, mais cela a été déréglé il y a quelques temps, et le hall a été configuré pour être jour et nuit à 22°. Désormais, cela a été modifié. Sur les terrains, l'éclairage n'est pas un éclairage LED, ce qui provoque aussi une grosse consommation.

Maintenant que les comptes ont été clôturés,



Le club de football d'lttre qui dépend désormais de la RCA Sport'lttre

Enfin, on comptabilise 170 EUR de charges financières.

Le chiffre d'affaires est plus bas que prévu. Cela vient du fait que le complexe reçoit un subside de fonctionnement de la part de la commune au lieu d'un subside lié au prix - ce qui sera en place dès 2019. Cela a causé une perte de 215 000 EUR de recettes par rapport au budget. Les charges s'élèvent à 264 661 EUR.

La RCA est donc en perte de 48 856 EUR.

Luc Schoukens (Pacte) remercie l'expert pour sa présentation, même s'il le trouve très positif envers le résultat. L'expert semble trouver que 48 000 EUR de pertes est normal, voire même bien. Le commentaire est un peu trop positif pour la réalité, selon le conseiller. En définitive, ce sera à la com-

gagné est dû à la baisse des tarifs envers les clubs, baisse qui était soutenue par Pacte. Mais cela ne peut pas s'expliquer que par cette baisse.

Concernant la concession de la cafétéria, quelle est la gestion choisie et quels sont les résultats ?

Pour le poste employé, il y a une baisse des dépenses, ce qui est intéressant, mais d'où vient-elle ? Est-ce lié au fait qu'il n'y ait plus de directeur ?

Le poste téléphonie semble extrêmement élevé. Comment cela se fait-il ?

Concernant la consommation énergétique enfin, la prévision a été doublée pour la JSI et le complexe. Qu'est-ce qui va être mis en place pour changer cela ?

Mr Baudinet rassure le conseiller sur le fait

ALNO MEMBRE DE COMARTAGRIND

Cuisines équipées sur mesure ...
à Ittre

Yvébé sprl
Une histoire de cuisine ...

Yves Vanbrabant
yvebe.cuisine@gmail.com
0495 20 20 89
www.yvebe.be

RENAULT **B.L.C. MOTORS** **DACIA**

Chaussée De Bruxelles 58
7090 Braine Le Comte
Téléphone: 067/550.300
Fax: 067/ 560.117
blcmotors@blcmotors.be

Votre concessionnaire proche de chez vous.

rés après une première période de fonctionnement du centre sportif, cela permet de voir la réalité des chiffres et de prendre du recul. Le CA est attentif et travaille dur pour régler les différents problèmes.

Luc Schoukens (Pacte) remercie l'échevine pour ses réponses et le bon travail effectué pour cette RCA. Il constate que la situation difficile est le résultat de la gestion précédente ainsi que de problèmes de conception. Ce hall qui devait être polyvalent ne garantit pas la polyvalence des utilisations, selon lui. Il tient à rappeler que pour la conception, tous les partis étaient alors autour de la table, sauf Pacte.

Lindsay Gorez (MR) rappelle au conseiller qu'il était présent au début du conseil d'administration. Luc Schoukens (Pacte) insiste sur la conception et les problèmes qui n'ont pas été envisagés alors. **Lindsay Gorez (MR)** comprend la remarque. Des choix ont été faits à l'époque. Mais c'est une structure neuve, son évaluation fluctue. Peut-être que de mauvaises prévisions ont été faites, mais c'est le cas pour beaucoup de nouvelles organisations.

Luc Schoukens (Pacte) demande si un conseil des utilisateurs a été envisagé ?

Lindsay Gorez (MR) explique que pour être un centre sportif local reconnu comme tel, c'est obligatoire. Mais la RCA a voulu être proactive, c'est pourquoi un appel sera lancé dès la rentrée. Il y a une volonté d'échange pour écouter et partager les réalités à la fois du CA et des utilisateurs.

Pol Perniaux (Pacte) est maintenant dans le CA de la RCA. Il se réjouit de voir que tout le monde autour de la table souhaite qu'un maximum de personnes aient accès à une chance de faire du sport. Toutefois, il constate lui aussi que la conception a eu quelques lacunes. Il espère maintenant que par le biais de la RCA, il sera possible de trouver une solution à tous ces problèmes. Selon lui, il faut surtout veiller à ce que les clubs aient leur mot à dire. Ils ne sont plus dans le CA, mais il faut les écouter et leur expliquer la situation financière pour qu'ils aient les informations à disposition.

Lindsay Gorez (MR) rejoint le conseiller : il est nécessaire qu'il y ait plus de transparence. Mais le CA est aussi là pour assumer. L'échevine conclut en remerciant les commissaires (**Françoise Peeterbroeck** et **Pascal Carton**).

Christian Fayt (EPI) remercie le CA et le bureau pour le travail effectué pour faire fonctionner la RCA.

VOTE : Oui (12 – EPI, MR, IC) – Abstention (2 – Pacte)

2. LOCATION ET MAINTENANCE DE PHOTOCOPIEURS VIA LE MARCHÉ PUBLIC DU SPW

Françoise Peeterbroeck (EPI) explique qu'il s'agit d'un nouveau marché lancé par le SPW, qui concerne les photocopieurs de l'administration communale, mais aussi des écoles, du CPAS, du syndicat d'initiative, etc. – soit au total, 13 photocopieurs.

Luc Schoukens (Pacte) se demande si ce n'est pas l'occasion de rationaliser un peu le nombre de photocopieurs. En lisant la liste, il se rend compte que chaque service a son copieur. Il y en a deux dans une école. Il se demande aussi si ce marché public comprend une attention au fait d'utiliser du papier recyclé, voire au papier non-blanchi.

Christian Fayt (EPI) assure que le papier rentre dans les conditions Programme de reconnaissance des certifications forestières (PEFC)C au minimum.

Françoise Peeterbroeck (EPI) acquiesce pour une réflexion sur le nombre de machines, qui est à revoir.

VOTE : Unanimité (14)

3. IGRETEC – ASSEMBLÉE GÉNÉRALE ORDINAIRE DE 26 JUIN

Christian Fayt (EPI) explique que IGRETEC intervient pour des aides pour la force motrice notamment. Ittre dispose de peu de parts et donc est peu représenté. Il y a cinq représentants. Il propose que ceux-ci fassent un rapport lors du prochain Conseil. **VOTE : Unanimité (14)**

4. ISBW – ASSEMBLÉE GÉNÉRALE ORDINAIRE DE 25 JUIN

Françoise Peeterbroeck (EPI) rappelle que l'ISBW aide notamment dans le domaine du service d'aide aux familles, aux aînés, aux enfants, à l'extrascolaire, à la puériculture, etc. Ittre dispose de cinq représentants.

Pol Perniaux (Pacte) relaie la remarque de l'administrateur ISBW membre d'Ecolo. Concernant le rapport de gestion, le déficit annuel de l'ISBW augmente chaque année. Si on vote le point 5 (Rapport de gestion du CA et ses annexes), ce type de gestion est accrédité. Ce n'est pas sain, selon le conseiller. Il propose donc de ne pas voter pour ce point.

Françoise Peeterbroeck (EPI) explique que depuis 2006, le déficit était à -500 000 EUR. Maintenant, il est à -94 000 EUR. Cela reste un service, ce qui implique que les frais de personnel sont importants (86,56 %). Certes, le déficit ne doit pas durer, mais ne pas approuver serait dommage selon elle.

Pol Perniaux (Pacte) demande de se baser sur des ressources réelles, pas sur des subsides incertains. Quid du financement structurel ?

Pour Françoise Peeterbroeck (EPI), il serait dommage que des services soient supprimés. Des centaines d'enfants en Brabant wallon en bénéficient.

Christian Fayt (EPI) rappelle qu'Ecolo est bien représenté au CA, ils peuvent donc défendre leur position.

Luc Schoukens (Pacte) estime que c'est aussi le rôle de la commune.

VOTE : Oui (12 – EPI, MR, IC) – Abstention (2 – Pacte)

5. TEC – ASSEMBLÉE GÉNÉRALE ORDINAIRE DU 19 JUIN 2019

Christian Fayt (EPI) propose une fois encore qu'il y ait un rapport lors du prochain Conseil. Cette assemblée générale peut permettre de voir comment s'organise la fusion des différents TECS régionaux.

Luc Schoukens (Pacte) a une préoccupation sur le rapport annuel. Il souhaite revenir sur la problématique des bus scolaires. En septembre, les bus sont surchargés et des parents doivent prendre d'autres dispositions pour que leurs enfants arrivent à l'école. Il avait été dit qu'un représentant TEC viendrait à Ittre pour une rencontre avec les utilisateurs pour faire en sorte de mieux coller aux besoins.

Christian Fayt (EPI) souligne que cette assemblée n'évoquera que les comptes annuels.

Fabienne Mollaert (EPI) explique qu'une demande a été faite pour une réunion, et que le représentant TEC n'était pas contre l'idée. Ils ont expliqué qu'ils n'étaient pas conscients des problèmes rencontrés : les bus qui ne s'arrêtent pas à un arrêt, etc. Ce n'est pas oublié. **Luc Schoukens (Pacte)** demande qu'on y soit très attentif pour que le problème soit pris en compte pour la rentrée de septembre. **Pascale Carton (IC)** précise que des adaptations ont déjà été faites. **Christian Fayt (EPI)** s'en réjouit et considère que c'est en tapant sur le clou que c'est arrivé. **Luc Schoukens (Pacte)** demande de continuer !

VOTE : Unanimité (14)

6. HOLDING COMMUNAL SA – ASSEMBLÉE GÉNÉRALE

Christian Fayt (EPI) explique qu'il s'agit de nommer un commissaire. C'est **Françoise Peeterbroeck (EPI)** qui est proposée. Il demande également un rapport à la prochaine séance.

VOTE : Unanimité (14)

7. COMMISSION LOGEMENT TREMLIN – DÉSIGNATION

Pascal Henry (MR) rappelle que le groupe IC n'avait pas présenté de candidat lors du dernier conseil. **Ferdinand Jolly (IC)** annonce que ce sera Daniel Vankeve qui représentera leur groupe.

VOTE : Unanimité (14)

8. FESTIVITÉS DU 15 AOÛT – CONVENTION PLACETTE DU CONTOURNEMENT

Christian Fayt (EPI) propose la reconduction, pour un an, avec un membre de l'ancienne ASBL qui a décidé de reprendre l'organisation. Rien ne change dans l'organisation.

Luc Schoukens (Pacte) demande si c'est toujours la même équipe. **Christian Fayt (EPI)** confirme. Selon lui, une bonne dynamique se met en place. Cette année, il y aura une association mise en avant (Handi-

sport), avec peut-être une présence de certains sportifs. Il explique aussi qu'il y a eu une réunion avec la zone de police. Des actions vont être mises en place pour diminuer la consommation d'alcool, notamment hors du site.

VOTE : Unanimité (14)

9. FESTIVITÉS DU 15 AOÛT – CONVENTION TERRAIN ARRIÈRE DU SITI

Christian Fayt (EPI) explique qu'il s'agit ici des mêmes conditions que les années précédentes.

VOTE : Unanimité (14)

10. FESTIVITÉS DU 15 AOÛT – ORDONNANCE DE POLICE

Christian Fayt (EPI) précise qu'il y a un changement de dates à la suite de la demande des forains : du mercredi 14 août au dimanche 18 août.

VOTE : Unanimité (14)

11. FESTIVITÉS DU 15 AOÛT – ACTIVITÉS DE GARDIENNAGE

Christian Fayt (EPI) explique que la zone des festivités sera la même que celle délimitée en 2018. La zone sera surveillée par une société privée qui maintiendra l'ordre. La police restera plus sur l'extérieur et pourra intervenir en cas de problème signalé à l'intérieur.

Les conditions restent les mêmes également : contrôles à l'entrée, même si l'analyse de la menace est redescendue à un niveau 2. Des camions seront placés à des endroits stratégiques. Il y avait eu peu de problèmes en 2018, sauf une haute consommation d'alcool. Il y aura donc de la prévention.

Luc Schoukens (Pacte) a une question plus globale : quid de gobelets réutilisables sur l'événement ? **Christian Fayt (EPI)** déclare qu'il a été signalé aux organisateurs qu'ils devaient s'y conformer.

VOTE : Unanimité (14)

12. SUBVENTIONNEMENT PAR LA PROVINCE DU BRABANT WALLON – PERRON DE L'ANCIENNE MAISON COMMUNALE DE VIRGINAL

Jacques Wautier (EPI) présente le premier projet qui répond à l'appel annuel de la Province. Des projets sont demandés à toutes les communes de Brabant wallon dans un tas de domaines. Ici, il s'agit de la réfection du perron ainsi que du mur de coin. Il rappelle que ce ne sont que des projets présentés pour subventionnement, mais que ces projets peuvent ne pas être retenus.

Pol Perniaux (Pacte) demande comment sont choisis les projets présentés par la commune. **Jacques Wautier (EPI)** répond que le délai était un peu court cette année puisque les élus sont nouveaux. Le choix a donc dû être relativement rapide. Le Collège a donc opté pour des choix raisonnables.

BC PIERRE CARTON & PIERRE STRYCKMAN
WWW.BC-SPRL.BE

ELECTRICITÉ - CHAUFFAGE - SANITAIRE - RÉNOVATION - AMÉNAGEMENT INTÉRIEUR & EXTÉRIEUR - PISCINES - JARDINS ESPACES VERTS - CONCEPTION RÉALISATION - ENTRETIEN

Pierre Carton
0494/52 48 28 - p.carton@bc-sprl.be

Pierre Stryckman
0475/28 50 42 - p.stryckman@bc-sprl.be

MEMBRE DE COMARTAGRIND

La Brioche d'Or
P. Rhéau

Votre artisan vous propose une large assortment :
PAINS, PETITES BOULANGERIES, VIENNOISERIES, TARTES, PÂTISSERIES, GLACES, BISCUITS SUCRÉS, ... (COCKTAILS, PAINS SURPRISE, BISCUITS SALÉS, ...)

Heures d'ouverture :
du mercredi au samedi de 7h à 18h30 et dimanche de 7h à 17h

067/64 77 35
info@labriochedor.be - www.labriochedor.be
PATISSIER - BOULANGER - CHOCOLATIER - GLACIER

Vos Publicités
Le PetitTram
067/64 73 23

Ets BONTET Philippe S.P.R.L.
Châssis - Portes - Vérandas - Volets

P.V.C Deceuninck (possibilité bois et Alu)
Electrification de volet (délais rapides)
Primes à l'énergie et réduction d'impôts

Rue Bruyère de Virginal, 76
1460 Ittre (Virginal)

Tél : 067/64 83 01 - Fax : 067/64 83 01
Gsm : 0475/571 399

MEMBRE DE COMARTAGRIND

COMARTAGRIND
ITTRE - HAUT-ITTRE - VIRGINAL

FAITES LE BON CHOIX, CONSOMMEZ ITTROIS !

L'ASSOCIATION DES COMMERÇANTS, DES ARTISANS, DES AGRICULTEURS ET DES INDUSTRIELS À VOTRE SERVICE!
WWW.COMARTAGRIND.BE

MENUISERIE GENERALE
JEAN-PIERRE & BASTIEN

BRANCHE

Châssis / porte / volet
PVC / BOIS / ALU
Menuiserie Int / Ext
Devis gratuit et compétitif

TÉL FIXE : 067/21 59 52
GSM : 0499/61 11 28 OU 0473/86 51.93

bles et réalisables. Mais lorsque les conseils consultatifs seront en place, ils seront intégrés à la réflexion. Pour **Pol Perniaux (Pacte)**, les conseillers sont un peu mis devant le fait accompli. Cela va-t-il être comme ça à chaque fois ? **Christian Fayt (EPI)** rappelle qu'il y a eu peu de temps pour répondre, comme dans beaucoup d'appels à projets. Ici, l'appel a été reçu début avril, et la réponse devait leur parvenir pour la fin du mois d'avril. Il est donc demandé au Collège ce que chaque échevinat peut proposer qui rentre dans les critères. Parfois, le subventionnement s'élève à 85 %. Ici, la commune a renoncé onze dossiers, et le CPAS en a rendu quatre. Ce sont des petites choses mais qui peuvent être faites et être visibles rapidement. **Jacques Wautier (EPI)** souligne que ce sont souvent les mêmes appels à projets qui reviennent. Pour lui, on peut presque déjà préparer la demande de l'année prochaine.

Luc Schoukens (Pacte) aimerait faire une remarque globale sur tous les dossiers qui vont être présentés. C'est une chance que la Province lance ces appels. Mais il reste malgré tout toujours un coût à charge de la commune. Or, la commune se dirige vers des moments difficiles. Il faut donc faire attention, selon le conseiller. **Françoise Peeterbroeck (EPI)** assure qu'en tant qu'échevine des finances, elle restera vigilante. **Fabienne Mollaert (EPI)** ajoute qu'il n'y a aucune certitude sur ces dossiers. Onze ont été renoncés, mais il se peut qu'il n'y en ait que trois qui seront acceptés. **VOTE : Unanimité (14)**

13. SUBVENTIONNEMENT PAR LA PROVINCE DU BRABANT WALLON – MARCHÉ DU TERROIR HEBDOMADAIRE

Jacques Wautier (EPI) présente le projet d'un marché du terroir à Virginal, qui permettrait de redynamiser le quartier du Tram. Ce projet a été évoqué à la fois dans la Commission Locale et Développement Rural (CLDR) et dans le PCDN.

Luc Schoukens (Pacte) demande dans quelle mesure une réflexion plus construite sera possible si le projet est accepté. D'autres idées pour un marché hebdomadaire ont été évoquées autour de la table du Conseil. Le conseiller se demande également quels types de commerces seront autorisés. La priorité sera-t-elle donnée à des producteurs locaux, naturels, bio ? **Jacques Wautier (EPI)** explique que c'était prévu, si le projet est accepté.

Daniel Vankerkove (IC) demande si les commerçants de Virginal ont été consultés. **Jacques Wautier (EPI)** dit que non. Ce n'est encore qu'un projet, et on ne sait pas s'il va aboutir. Mais si cela se fait, ils seront contactés pour voir qui veut participer au projet. **Ferdinand Jolly (IC)** demande quel est le pourcentage de subsidiation. **Jacques Wautier (EPI)** explique qu'il y a deux volets différents : l'événement d'un côté, l'investissement de l'autre. Celui-ci peut être subsidié à 75 %, avec un montant maximal de 15 000 EUR. S'il y a une collaboration avec le PCDR, un autre subside peut couvrir la différence. **Ferdinand Jolly (IC)** note qu'il s'agit donc d'un investissement de 18 000 EUR. **Jacques Wautier (EPI)** confirme, mais rappelle qu'il y a 15 000 EUR de subsides possibles.

Christian Fayt (EPI) revient sur la question concernant les projets précédents de marché. D'autres endroits avaient été envisagés, notamment à Haut-Ittre. Mais un projet qui semblait intéressant essaye de se mettre en place à cet endroit. Pour ne pas faire de concurrence, c'est Virginal qui a été choisi.

VOTE : Unanimité (14)

14. SUBVENTIONNEMENT PAR LA PROVINCE DU BRABANT WALLON – BIODIVERSITÉ

Jacques Wautier (EPI) cite **Christian Fayt**, qui a écrit dans le dossier que le paysage fait partie de la biodiversité et inversement. Ce projet se fera en lien avec la CLDR et la cellule paysage pour répondre à une demande de la cellule paysage. Le projet consiste donc à offrir le paysage aux gens à une vingtaine d'endroits.

VOTE : Unanimité (14)



Quelques aménagements réalisés dans la cours de récréation du site d'accueil Garderie près de l'école communale d'Ittre.

15. SUBVENTIONNEMENT PAR LA PROVINCE DU BRABANT WALLON – MATÉRIEL POUR DÉSHÉRBAGE SANS PESTICIDES

Jacques Wautier (EPI) explique que le service travaux va se munir d'une désherbeuse qui permet d'adapter les outils pour entretenir différents types de terrains. Ici, il s'agit d'acheter une herse rotative et un désherbeur thermique afin de pouvoir désherber les zones pavées et les cimetières. Le subside s'élève à 80 % du montant, et c'est du matériel qui va devoir être acheté !

VOTE : Unanimité (14)

16. SUBVENTIONNEMENT PAR LA PROVINCE DU BRABANT WALLON – LUTTE CONTRE LES COULÉES DE BOUES

Jacques Wautier (EPI) présente le projet qui veut remplacer les caniveaux de la cité Sainte-Lutgarde par une alternative plus haute, qui permettra à l'eau de rester sur la voirie en cas de fortes intempéries, pour lui laisser le temps de rentrer dans l'égout. Ce projet se fait en collaboration avec Braine-le-Comte, et peut donc être subsidié à 90 %. C'est un problème qu'il faut résoudre.

VOTE : Unanimité (14)

17. SUBVENTIONNEMENT PAR LA PROVINCE DU BRABANT WALLON – COHÉSION TERRITORIALE, SOCIALE, ÉCONOMIQUE

Jacques Wautier (EPI) évoque le projet de la maison rurale à Haut-Ittre, qui a été validé par la CLDR. Il s'agit ici de libérer le deuxième étage des combles pour faire un appartement d'urgence via un subside.

Pascal Carton (IC) s'étonne – il y a déjà des gens au premier étage. **Jacques Wautier (EPI)** rappelle que dans le projet, le 1er étage sera utilisé par les associations. Le logement passera donc au deuxième étage.

VOTE : Unanimité (14)

Christian Fayt (EPI) précise que les jardiniers de la commune ont suivi une formation.

Jacques Wautier (EPI) ajoute que l'équipe de Wallonie en fleurs va aider la commune à choisir les plantes, etc.

VOTE : Unanimité (14)

19. SUBVENTIONNEMENT PAR LA PROVINCE DU BRABANT WALLON – LUTTE CONTRE L'ISOLEMENT DES AÎNÉS

Christian Fayt (EPI) présente différentes propositions qui ont été faites avec des membres de l'ancien Conseil Consultatif des Aînés. En vrac, les idées sont de : favoriser un voyage dans le Brabant wallon, organiser des conférences (il y en a eu une le 16 mai), proposer un atelier nouvelles technologies (tous les quinze jours), veiller au bien-être physique (yoga, gym douce, etc.), faire des après-midis rencontres (jeux, cartes, cuisine, etc.), des après-midis musicaux, des séances de cinéma, un service de petit dépannage (demande de plusieurs personnes âgées), proposer un parcours santé seniors, etc. C'est un budget important, mais cela va aussi comprendre une partie du personnel qui va travailler sur ces projets (chef de projet PCS, etc.). 15 000 EUR ont été demandés, 5800 EUR seront à payer par la commune et 5770 EUR de participation des personnes qui participeront à certaines activités.

VOTE : Unanimité (14)

20. SUBVENTIONNEMENT PAR LA PROVINCE DU BRABANT WALLON – SAUVEGARDE DU PETIT PATRIMOINE POPULAIRE

Christian Fayt (EPI) annonce qu'il s'agit des subventions les moins importantes, mais qui peuvent être très intéressantes. Il y a deux ans, elle a été utilisée pour restaurer le monument à Haut-Ittre. Cette fois, le dossier a été envoyé pour restaurer les plaques commémoratives d'Ittre et de Virginal.

VOTE : Unanimité (14)

21. SUBVENTIONNEMENT PAR LA PROVINCE DU BRABANT WALLON – MOBILITÉ ET SÉCURISATION DES VOIRIES

Fabienne Mollaert (EPI) annonce que le dossier a été renoncé pour installer des coussins berlinois, des îlots, etc. Tout ce qui permet d'assurer la visibilité des effets de portes décidé par le Conseil lors de la législature précédente. Les installations du Croiseau et du Huleu n'ont pas les effets espérés. Les rehausser permettrait qu'ils soient réellement respectés.

Luc Schoukens (Pacte) demande où sont prévus les coussins berlinois ? **Fabienne Mollaert (EPI)** répond en indiquant la rue du Sart, la rue Catala et le Quartier du Tram. Ils permettront de matérialiser des zones 30. **Pol Perniaux (Pacte)** demande si cela a été fait en concertation avec les riverains. Il y a un risque de plaintes à cause du bruit que ça provoque. **Fabienne Mollaert (EPI)** le ras-

A votre service depuis 1980

Electricité Marchal sprl

Mise en Conformité

Travaux et dépannages en tous genres.
Vidéoparophonie.
Chauffage électrique.
Domotique BTICINO et HAGER
Surveillance par caméras.

Contrôle d'accès en tous genres.
Electrification de portail ou porte de garage.

067/64 61 13 - 0475/479 346
info@marchalsprl.com
www.marchalsprl.com

MEMBRE DE COMARTAGRIND

DÉCORATION - ATMOSPÈRE - ÉVÉNEMENTS
RUDI HANNON
Au Bazar

Heures d'ouvertures
le lundi et mardi sur RDV - le mercredi de 14h00 à 18h30
le jeudi et vendredi de 9h30 à 12h30 et de 14h00 à 18h30
le samedi de 9h30 à 14h00

rue de la Station 28 Braine-le-Château
02/366 37 46 - 0475/46 24 39
www.aubazar.be

RENO CORNER

Rénovation • Dépannage
Toiture • Zinguerie •
Plomberie
Carrelage • S.D.B.

Rue du Bure, 19 Bte 5 1460 Ittre
0478/ 72 82 08

PATRICE FOUCART
33 Rue Emile Nils 1460 Ittre

Abattage - Elagage
Taille de haies
Bois de chauffage - Travaux forestiers

MEMBRE DE COMARTAGRIND

067/56 17 54 ou 0476/82 46 37

L'Etable d'Hôtes

Ferme de Samme

SALLE DE FÊTES ET DE BANQUETS
ORGANISATION D'ÉVÉNEMENTS
TABLES D'HÔTES TOUS LES VENDREDIS
DÈS 19H30

CUISINE AUX LÉGUMES BIO

rue de Tubize 4B - 1460 VIRGINAL
067/78 06 70 - 0497/415 421 - 0494/652 753
letabledhotes@letabledhotes.be - www.letabledhotes.be

sure : il y a une réunion proposée aux riverains avant chaque mise en place. Les installations seront provisoires dans un premier temps, pour pouvoir évaluer leur utilité. **Daniel Vankerkove (IC)** demande ce qu'il en est de l'aménagement qui avait été évoqué pour la rue Rouge Bouton. Les riverains le demandent depuis 2006. Cet aménagement avait été décidé à l'unanimité du conseil communal. Ce n'est pas repris dans le dossier. **Fabienne Mollaert (EPI)** rappelle qu'il s'agit ici d'un dossier pour des coussins, des îlots, etc. Cet aménagement n'en a pas besoin. Les effets de porte prévus lors de la législation précédente vont être réalisés, le matériel est disponible. Il s'agit ici d'obtenir du matériel supplémentaire pour renforcer certains d'entre eux. Le plan de mobilité va continuer à être mis en place.

VOTE : Unanimité (14)

22. SUBVENTIONNEMENT PAR LA PROVINCE DU BRABANT WALLON – ACCUEIL TEMPS-LIBRE

Christian Fayt (EPI) tient à féliciter les employés qui ont proposé ce qu'il qualifie de très beau projet, bien réfléchi. Il s'agit d'une concertation avec les écoles, les gardiennes et les enfants. Les enfants sont accueillis à deux endroits : à la maison Chabeau et sur le site d'accueil de l'école communale d'Ittre. Les modules étaient un peu défraîchis, et une première étape a été de les rafraîchir, d'installer un carport et de réasphalter. Ici, il s'agissait de réfléchir à une deuxième étape pour aménager la cour. Les enfants ont pu participer à un chouette challenge « Dessine-moi ta cour idéale ». En partant de cela, différents aménagements vont être réalisés : des goals vont être installés, une zone avec une marelle, un Twister, etc. tracés au sol, ainsi qu'une zone calme, pour les enfants qui veulent lire, etc. Le montant est estimé à 2800 EUR.

VOTE : Unanimité (14)

23. INFORMATIONS DU COLLÈGE

Christian Fayt (EPI) annonce d'abord que le conseil communal de septembre est reporté au 24/09 (au lieu du 17). **Daniel Vankerkove (IC)** demande s'il n'est pas possible de consulter les chefs de groupe pour fixer des dates. **Christian Fayt (EPI)** explique que cela dépend aussi des dossiers et de l'administration. **Françoise Peeterbroeck (EPI)** remercie **Carole Spaute (Dir. Gén. Adm. Communale)**, qui a pu fournir les chiffres complets pour la crèche de Virginal et le hall sportif de Virginal, chiffres demandés depuis longtemps. Pour la crèche, le coût total était de 1 192 020,89 EUR TVAC, dont 505 400 EUR de subsides de la Région, et 180 000 EUR de subsides de la Province. Pour le hall sportif, le projet 1 (gros œuvre, terrains, cafétaria et vestiaires) a coûté 1 741 142,39 EUR, dont 1 282 910 EUR de promesse de subsides. Le projet 2 (salle de sport, revêtements et techniques spéciales) a coûté 1 982 954,07 EUR, dont 1 014 160 EUR de pro-

messes de subsides. Enfin, le projet 3 (parking et abords) a coûté 677 374,93 EUR, dont 465 850 EUR de promesses de subsides. Ce qui fait donc un coût total de 4 401 471 EUR et des subventions à hauteur de 2 762 920 EUR. **Daniel Vankerkove (IC)** note qu'il n'est pas fait mention du return TVA. **Carole Spaute (Dir. Gén.)** dit que ce sont les décomptes finaux. **Daniel Vankerkove (IC)** trouve que ce n'est pas une information correcte de ne pas les mentionner. Cela ne présente pas le coût global. **Fabienne Mollaert (EPI)** répond elle aussi à une question posée précédemment. Combien de containers avaient été demandés pour les collectes de cartons ? 110 ont été demandés pour 2 600 maisons ittroises. **Daniel Vankerkove (IC)** trouve que c'est un bon début. **Christian Fayt (EPI)** évoque enfin la situation de NLMK. Un accord entre les ouvriers, les employés et la direction devait être signé au lendemain du Conseil, et être contre-signé ensuite en Russie. La procédure Renault aura donc porté ses fruits, puisque cet accord comprend moins de départs que ce qui était annoncé. La masse salariale ne serait pas perdue. Concernant les papeteries, lors de ce Conseil, le dossier était toujours dans les mains de la curatelle.

24. POINT PROPOSÉ PAR PACTE – GROUPE DE TRAVAIL CONCERNANT LE DÉVELOPPEMENT COMMERCIAL

Luc Schoukens (Pacte) présente le point de son parti. Pacte aimerait que soit constitué un groupe de travail qui traiterait du développement des commerces dans la commune. Une série d'acteurs sont en effet préoccupés par les développements en cours. A Virginal, comment l'urbanisation va-t-elle développer l'activité commerciale ? 85 maisons sont toujours évoquées – quels commerces vont être intégrés à ce projet ? S'agira-t-il de moyennes (voire grandes) surfaces ? Quid de la fermeture du Café du Cercle ? Des préoccupations sur la vie de nos centres villageois existent. A Ittre, l'opticien et la banque ont fermé boutique. Il n'y a plus de distributeur de billets sur la commune. Pacte se demande où va la commune en termes de développement des centres de ses villages et de développement de ses commerces ? Quels types de commerces soutenir ? De l'artisanat ? Des producteurs locaux ? Des commerces qui utilisent des produits naturels ? La question est posée au Collège – où en sommes-nous ? Le groupe de travail permettrait de réunir des membres du Conseil, des représentants des commerces, mais aussi des citoyens. Tout cela permettrait d'avancer avant la mise en place du conseil consultatif pour ne pas perdre de temps. **Lindsay Gorez (MR)** explique que le Collège a à cœur de privilégier les producteurs locaux et le commerce local, les circuit courts. Ittre en est riche et il faut les mettre en avant. Elle

note par exemple qu'une demande pour qu'un producteur ittrois puisse s'installer chaque semaine à Ittre pour vendre ses produits a été acceptée. L'échevine a aussi des contacts réguliers avec Comartagrind et elle est consciente du besoin de reconnaissance des commerces locaux. Toutefois, selon le Collège, le conseil consultatif répond déjà à cette demande. **Pascal Henry (MR)** répond quant à lui aux questionnements urbanistiques. Il y a un souci de maintien de commerces locaux. La nouvelle politique du Collège est de veiller de maintenir une activité commerciale lorsqu'il y a une vente d'un lieu où il y avait déjà une activité. Cela va donc répondre au souci de commerces dans les centres. Un dossier a d'ailleurs été présenté à la Commission consultative communale d'aménagement du territoire et de mobilité (CCATM) pour que le rez-de-chaussée d'un bâtiment en vente actuellement reste un commerce ou soit repris pour une activité de profession libérale. Il rappelle aussi l'existence de la CCATM qui doit aussi rendre des avis sur ces questions. **Luc Schoukens (Pacte)** regrette que la proposition ne soit pas acceptée, puisque cela retarde la mise en réflexion. Le conseil consultatif ne sera pas actif avant octobre/novembre selon lui. Il repose sa question concernant la possible installation d'une moyenne surface. **Pascal Henry (MR)** confirme qu'il y a bien un dépôt de permis intégré pour une surface commerciale et d'habitation à la rue de Samme. Une demande similaire a été faite pour Baudémont. Tout cela est entre les mains du fonctionnaire délégué de la Région wallonne. **Daniel Vankerkove (IC)** s'étonne que le Collège ait donné son accord. **Pascal Henry (MR)** explique qu'il est trop tôt pour que le Collège donne un avis, ce n'est pas la procédure. **Lindsay Gorez (MR)** insiste sur la volonté que le conseil consultatif soit mis en place rapidement. Selon elle, il faut faire confiance à cette instance, qui reprendra probablement les mêmes acteurs que le projet proposé par Pacte. **Ferdinand Jolly (IC)** estime que l'initiative est intéressante. Un groupe de travail serait, selon lui, plus mobilisateur qu'un conseil consultatif. IC va soutenir, c'est une opportunité à saisir. Pour **Lindsay Gorez (MR)**, toutes les personnes souhaitées pour ce groupe de travail sont celles qui vont se retrouver dans le conseil consultatif. Le nécessaire sera fait pour dynamiser au maximum les conseils consultatifs. Si des problèmes particuliers doivent être soumis à un conseil, il sera fait appel à des experts. Elle ne voit pas l'utilité de réunir deux fois les mêmes personnes, de faire deux fois le même travail. **Pascal Henry (MR)** estime que les conseils consultatifs étaient déjà mobilisateurs et dynamiques. Il rappelle qu'Energy Ittre vient en partie d'un conseil consultatif. Il note qu'Ittre est une commune-pilote en termes de conseils consultatifs – 9 sont proposés. Tous

les citoyens n'ont pas la même opportunité de s'exprimer ailleurs. **Daniel Vankerkove (IC)** rappelle que ces conseils existent depuis plusieurs législatures. **Luc Schoukens (Pacte)** entend bien les contestations quant à l'utilité. Il espère néanmoins que le fait d'avoir amené ce point aura dynamisé la réflexion et que cela avancera ensuite rapidement. **Pol Perniaux (Pacte)** ajoute qu'il entend aussi la crainte de « double-emploi », mais pour Pacte, les mêmes personnes ne s'intéresseront pas aux deux. Ici, il s'agit d'un groupe de travail sur une thématique bien précise – peut-être que certains préféreront se lancer dans cette thématique sans pour autant vouloir intégrer un conseil consultatif plus vaste. **Lindsay Gorez (MR)** estime que la thématique peut être apportée au conseil consultatif. **Pascal Henry (MR)** conclut en disant que depuis la législature, dès qu'un projet urbanistique posait un problème, il y a eu rencontre avec les citoyens. Le Bourgmestre et lui ont été à chacune pour expliquer avec transparence la position du Collège, et entendre les riverains. **VOTE : Non (9 – EPI & MR), Oui (5 – Pacte et IC)**

25. QUESTIONS ORALES

Incident lors du conseil précédent
Luc Schoukens (Pacte) souhaite revenir sur l'incident qui a eu lieu lors du conseil de mai (NDLR : sortie du groupe IC du conseil). Lors du début de la législature, Pacte avait demandé que la présidence du Conseil ne soit pas assurée par le Bourgmestre. Il ne s'agit pas ici d'une question de personne, mais bien de fonction. Selon Pacte, l'incident est l'illustration que cela pose un problème. On pouvait s'attendre à une plus grande neutralité et une plus grande attention à l'ensemble des groupes politiques. Mais le fait que la même personne gère les deux rôles a empêché cette souplesse selon le conseiller. **Christian Fayt (EPI)** estime que le problème est que l'interruption de séance n'a pas été faite quand il le fallait. Tout le monde a pu s'exprimer. C'est seulement deux points plus loin que l'interruption a été demandée, et cela ne va pas, selon lui. La situation peut vite se reproduire. Il y a une rigueur à avoir. Ce n'est pas toujours facile, chacun est différent et réagit différemment.

Epicierie à Haut-Ittre

Pol Perniaux (Pacte) demande ce qu'il advient du projet d'épicerie locale et de micro-brasserie qui avait été évoqué pour l'arrière de chez Mestdagh. **Pascal Henry (MR)** explique qu'il a reçu un avis défavorable du fonctionnaire délégué. Le projet se basait sur une zone qui est en partie agricole. Il y avait aussi quelques questions quant à la mobilité. Le Collège était véritablement favorable au projet. Le demandeur peut aller en recours. Nous continuons à suivre ce dossier.

Pièces du Collège

Ferdinand Jolly (IC) explique qu'avant l'arrivée d'Imio (NDLR : logiciel utilisé pour transmettre les documents aux conseillers, entre autres), les conseillers pouvaient accéder à l'ensemble des pièces du collège communal. Sur Imio, ils n'ont pas accès à tout. Peut-on trouver un moyen pour qu'on puisse tout consulter ? **Carole Spaute (Dir. Gén. Adm. Communale)** explique qu'Imio permet moins de papier. Les annexes qui sont dans le logiciel ne sont plus systématiquement imprimées. Mais il est toujours possible de les consulter à la commune. Il faut demander accès aux annexes une fois sur place.

Prévention routière

Daniel Vankerkove (IC) note qu'à plusieurs reprises déjà, des camions rentrent dans la rue basse en direction de Virginal en montant sur le trottoir. Il y avait des bollards à cet endroit. Pourquoi ne pas en remettre ? Les paravents des commerçants sont parfois arrachés. **Jacques Wautier (EPI)** rappelle qu'il s'agit de la RN280, qui n'est pas communale. Mais il a appris récemment que ce genre d'aménagements dépendaient de la commune. Cinq bollards ont donc été remplacés, et d'autres sont prévus ailleurs.

Le conseil se poursuit à huis-clos.

Julie Duthy

NOUVEAU
A BRAINE-LE-CHÂTEAU
Vous entendez mal ?

Une solution efficace, très discrète
Et très peu coûteuse vous intéresse ?
Une bonne audition
Aux meilleures conditions
JOURNEES SPECIALES D'INFORMATION
SUR LES NOUVEAUX APPAREILS AUDITIFS
Test auditif gratuit

Tous les lundis de 9h à 12h
Autres heures et jours sur rendez-vous

Tél. : 02/366 03 13

Les appareils les plus petits du monde dans ou derrière l'oreille. Consultations gratuites sans engagements

- Toutes les grandes marques avec garantie
- Le plus grand choix
- Prêt à l'essai sans engagement
- Appareils pas chers et très discrets
- Tous les modèles existants
- Les nouveaux modèles à réglage automatique
- parking devant le magasin

NOUVEAU Centre auditif **SUPER**
AUDIO-MEDICA **ÉQUIPE**
INTERNATIONAL DE Braine-le-Château
Av. de Tubize 109 à Braine-le-château - 02/366 03 13

Kiné balnéothérapie

Traitement dans l'eau, utilisé dans de nombreuses pathologies :

- ✓ Récupérer la mobilité de son corps ou d'une articulation après un traumatisme
- ✓ Retrouver sa forme tout en respectant ses limites physiques
- ✓ Aider son corps atteint de fibromyalgie
- ✓ Détendre son corps en douceur sur les conseils d'une kinésithérapeute.

Autant de bonnes raisons de se mettre à l'eau!

Les séances se déroulent au Centre Pure
Rue de la Procession 4 à 1460 ITTRE
Le jeudi de 15h à 16h
Infos : 0496/876322
Natasha.rommes@gmail.com
Réservation obligatoire

Médecins de garde

Lieu : Hôpital de Tubize (CHTN) au n°8 de l'Avenue de Scandiano.

Ouvert : les samedi, dimanche et jours fériés de 8h à 21h.

Durant les heures d'ouverture, deux médecins y assureront la garde : le premier assurera les consultations au poste, tandis que le second assurera les visites à domicile au chevet des patients incapables de se déplacer ou de se faire véhiculer au poste de garde pour raison de santé.

L'appel au médecin volant se fera via le 065/31.20.00.

Les nuits des vendredis, samedis, dimanches et jours fériés (de 21h à 8h), un seul médecin par zone assurera les visites à domicile à caractère urgent, toujours via le 065/31.20.00.

Pharmacie de garde

VENDREDI 9 AOÛT
CLABECQ
Des Forges - Smoos
02 3557541 Rue Du Château, 51

SAMEDI 10 AOÛT
TUBIZE
Vandersteen
02 3556079
Rue De La Déportation, 50

DIMANCHE 11 AOÛT
TUBIZE
Vandersteen
02 3556079
Rue De La Déportation, 50

LUNDI 12 AOÛT
REBECQ
De Buijl
067 638201
Rue Du Pont, 62

MARDI 13 AOÛT
VIRGINAL-SAMME.
Ledant
067 646187
Rue De La Libération, 10

MERCREDI 14 AOÛT
TUBIZE
Multipharma Lattenist
02 3559948
Place Josse Goffin, 11

JEUDI 15 AOÛT
SAINTES
Ph. De Saintes - Peeters
02 3900438
Chaussée D'Enghien, 284

VENDREDI 16 AOÛT
TUBIZE
Jonckheere
02 3556259
Rue Frère Taymans, 271

SAMEDI 17 AOÛT
WAUTHIER-BRAINE
Familia
Alexis
02 3669204
Av. Gaston Mertens, 13

DIMANCHE 18 AOÛT
WAUTHIER-BRAINE
Familia Alexis
02 3669204
Av. Gaston Mertens, 13

LUNDI 19 AOÛT
TUBIZE
Multipharma
Stievenart
02 3556050
Rue De Mons, 73

MARDI 18 août
TUBIZE
CI Pharma (Cullus)
02 3556006
Rue De Mons, 54

MERCREDI 21 AOÛT
QUENAST
Dupont - Emdadi
067 670707
Rue Du Faubourg, 4

JEUDI 22 AOÛT
WAUTHIER-BRAINE
Familia Alexis
02 3669204
Av. Gaston Mertens, 13

VENDREDI 23 AOÛT
TUBIZE
Jonckheere
02 3556259
Rue Frère Taymans, 271

SAMEDI 24 AOÛT
CLABECQ
Des Forges
Smoos 02 3557541
Rue Du Château, 51

DIMANCHE 25 AOÛT
CLABECQ
Des Forges
Smoos 02 3557541
Rue Du Château, 51

LUNDI 26 AOÛT
BRAINE-LE-CHATEAU
Loop
02 3669361
Rue De Mont-Saint-Pont, 20

MARDI 27 AOÛT
TUBIZE
Multipharma Messaoui
02 3900355
Grand Place, 9

MERCREDI 28 AOÛT
ITTRE
Depuits-Leblanc
067 648421
Rue Neuve, 5



LE CAFÉ TRUC SERA DE RETOUR
LE MERCREDI 28 SEPTEMBRE.
NOUS VOUS SOUHAITONS UN EXCELLENT ÉTÉ !

Calendrier régional

AOÛT

PETIT TOUR DE BRAINE-LE-CHATEAU

18/08/2019 14:15
balades, expositions
Lieu : Maison du Bailli,
Braine-le-Château

19E CONCERT AU CHATEAU

23/08/2019 20:30
concerts
Lieu : Château, Braine-le-Château

QUENAST'IVALES

25/08/2019 10:00
sorties en famille
Lieu : Plaine du Fair Play, Quenast

SEPTEMBRE

SHAMROCK FESTIVAL
06/09 - 19:00
07/09 - 15:00

concerts

Lieu : Avenue Jean Devreux,
Braine-le-Château

31ÈMES JOURNÉES

DU PATRIMOINE :
Le Patrimoine sur son 31 !
07/09 > 08/09/2019
balades, nature & patrimoine
Lieu : Braine-le-Château

PREMIÈRE JOURNÉE DES

ASSOCIATIONS
08/09/2019 10:00
sorties en famille
Lieu : Salle communale de
Quenast

ART'BECCQ 2

13/09 > 13/10/2019
expositions
Lieu : Moulin d'Arenberg, Rebecq

GROU

22/09/2019 16:00
spectacles
Lieu : Salle communale
de Quenast

DUELLES

27/09/2019 19:30
cinéma
Lieu : Au Martin's Red de Tubize

Coordonnées :

Centre Culturel de Tubize :
<http://www.tubize-culture.be>

Centre culturel de Rebecq :
www.rebecqculture.be

Association Braine Culture
(Braine le Château)
www.association-braine-culture.be

Vous souhaitez donner des couleurs à votre bâtiment ?

KRIS PEINTURE
PEINTRE EN BÂTIMENT

www.krispeinture.be info@krispeinture.be
GSM 0496 68 21 09 / GSM 0488 57 06 77

PETITES INSTALLATIONS ET DÉPANNAGES
PLOMBERIE - ELECTRICITÉ
ET AUTRES TRAVAUX DANS LA MAISON :

AUGRANGE sprl

À VOTRE SERVICE

Charles de Le Hoye-Pussemier
067 21 91 79 ou 0476 23 40 78

SEEPower

www.seepower.be
Tél.: +32(0)67.64.91.78
Rue de Tubize 8A/1 • 1460 Ittre

Location de matériels pour toutes vos fêtes

GODART S. SPRL

PARTICULIERS & INDUSTRIE :

- Curage par WATER-RECYCLING
- Fraisage de racines et de béton
- Hydrocurage / Débouchage
- Vidange / Nettoyage
- Endoscopie / Détection

067/64.92.55

Réparation d'égouts SANS casser votre carrelage
Egout cassé, infiltration d'eau, racine d'arbre, dépôt calcaire, ...
Votre problème → Notre solution !

ETS FRANCOYS
Réparations
écran plat -TV- Hifi - vidéo
TOUTES MARQUES

Rue Haute hourdenge 15
1460 ITTRE
tel 067/444 303 Gsm 0476/335 213

Sprl

TORDEURS

Patrick

CHAUFFAGE - SANITAIRE

Installation - Entretien
Dépannage

Tél. & Fax : 067/64 72 82
Rue de Fauquez 21 A -1460 ITTRE

Centre Funéraire

Rue du Croiseau, 88 - 1460 Ittre
Tél. 067/21 22 46

ANDRE
MOREAU

& Mélanie Mertens

Mei' Ange
de Fleurs



ORGANISATION COMPLÈTE DE FUNÉRAILLES TOUTES RÉGIONS - SERVICE DE GARDE 24H/24
Salle de réception - Monuments - Articles funéraires - Grand parking - Déposez vos condoléances sur www.lesfunerailles.be

Toujours entre
de bonnes mains

www.sebati.be

CHÂSSIS - PORTES - VOLETS

SEBATI, c'est tout le service
autour de votre projet :

- Visite d'un délégué menuisier qualifié
- Devis détaillé
- Pose certifiée par des poseurs qualifiés et formés régulièrement
- Châssis de qualité certifiée

DEVIS GRATUIT



Distributeur officiel

Fenêtres, portes et vérandas
FINSTRAL

DEVIS GRATUIT

REBECQ

Chaussée de Tubize, 29
1430 Rebecq

067 55 23 39
0477 39 83 23

BRAINE-L'ALLEUD

Chaussée Bara, 68
1420 Braine-l'Alleud

02 384 96 14
0477 39 83 23

Ets
SEBATI.BE
SPRL

CHÂSSIS - PORTES - VOLETS
REBECQ - BRAINE-L'ALLEUD

Vos Publicités
Le PetitTram
067/64 73 23

MATÉRIAUX ET TERRASSEMENT

Nivellement
Empierrement
Égouttage
Station d'épuration
Fondations bâtiment
Transport matériaux
Service containers
Location Bobcat
et minipelle



CLAES - 067/64 80 96 - 067/64 65 22
0479/99 45 15 - VIRGINAL

ARPENDIS S.P.R.L.

Bureau de Géomètres -Experts

20, rue Haute à 1460 Ittre
info@arpendis.be

0495 / 260 701

CARFITTING

067/21 92 89

ENTRETIEN - RÉPARATION - ACHAT - VENTE
VÉHICULES TOUTES MARQUES

Vincent Verstraeten

Rue les Hauts du Ry Ternel 32 - 1461 HAUT-ITTRE

ASSURANCES - PRÊTS - PLACEMENTS



PASCAL HENRY

Rue du bois de la Houssière, 68
1460 ITTRE - VIRGINAL

MAIL : ASSURANCES.HENRY@HANDCO.BE SITE : WWW.ASSURANCES-HENRY.BE



L'assurance sans souci ! 067.64 93 09



ETS LAMBERT Y ET FILS SPRL



Rue Basse Hollande 37
1460 Ittre

Fixe : 067/64 62 28

Fixe : 067/64 66 24

Fax : 067/54 94 54

etslambertyetfils@hotmail.be



Tous travaux de toiture et zinguerie
Ossature - Bois



Nouveautés enfants à découvrir en magasin!

PROMO KIDS 2ème paire OFFERTE + garantie 2ans.*

PARTENAIRE TOUTES MUTUELLES

Vos **VERRES SOLAIRES CORRECTEURS**
unifocaux ou progressifs **OFFERTS**
à l'achat d'un équipement optique*.

OPTIC WERY

Rue de la Libération 42/2 - 1440 Braine-Le-Château

02/366.42.30. — opticweryblc@gmail.com

EXAMEN DE VUE - LENTILLES DE CONTACT

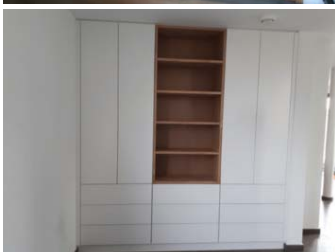
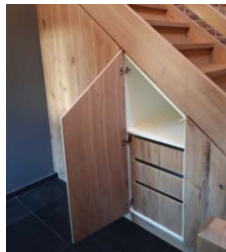
*Voir conditions en magasin. Dans la limite des stocks disponibles.

WoodCreation

WoodCréation vous propose la réalisation sur mesure de :



- ✓ vos placards et dressings,
- ✓ vos meubles de salle de bains,
- ✓ vos portes et escaliers,
- ✓ votre cuisine,
- ✓ l'aménagement de votre magasin.



AMAURY JOACHIM

0475/30 76 69

woodcreation@woodcreation.be - www.woodcreation.be
17, rue des Primevères 1460 Ittre

Agence Ittre et Braine-le-Château



BNP PARIBAS

02/367 94 40

rue Latérale 1A
1440 Braine-le-Château

Gascard G.S.C. sa

**Constructions métalliques
Ferremeries contemporaines**



Ateliers et siège social

Rue de Tubize 12

1460 Ittre - VIRGINAL

Tél. 067/64 79 00

Fax. 067/64 73 03



Couleurs Désir

Jean-Marc De Sutter - Peintre décorateur

0477 77 49 92

jmdesutter@hotmail.com

www.couleursdesir.be



Intérieur et extérieur (façade, corniche...)

Revêtement de sol, tapis, vinyle, parquet

Tapissage, fibre de verre, patine à l'ancienne

Faux plafonds et cloisons, Gyproc

**PÉDICURE MÉDICALE
ANAÏS**



RDV. 0471.80.28.11

www.pedicuremedicale-anais.be



FUNERAILLES
MMC. CAMPENS

BRAINE-LE-CHÂTEAU
02 355 50 50



Une famille
À votre service...

www.mmcampens.be

+32 477 25 66 22

+32 2 355 50 50

RUE DE LA LIBÉRATION, 21
1440 BRAINE-LE-CHÂTEAU

YAK
immo

Votre partenaire immobilier
de confiance

0473/990 530

+ de 30 ans d'expérience
à votre service

Evaluation gratuite
endéans les 48 heures

02 355 17 51

www.yakimmo.be



**BRASSERIE
DES
ARTISTES,
ITTRE**

067/64 92 02

La Brasserie des Artistes située rue basse 11 à
Ittre, vous accueille du mardi au dimanche de 12h
à 22h30

Face au théâtre de la Valette

**Suggestions du
moment**

Linguini aux Vongole 17,50

Rognons de veau dijonnaise pom duchesses 19,50

Ravioles truffées aux champignons des bois 17,50

Burger de wagyu spl 16,5 ou Dbl 19,50

Tartare à l'italienne 17,50

Escalope Parmiggiana 16,50

Magret de canard à l'orange pom grenailles 19,50

Filet de rouget aux agrumes grenailles 19,50

Et nombreuses autres suggestions