

Centre culturel d'Ittre

25 juin Musique ITTRE

DU 25 juin AU 07 août EXPO ITTRE

29 juillet CINÉMA FAUQUEZ

en L'ÉTÉ en plein AIR 2022

06 août CINÉMA HAUT-ITTRE

20 août CINÉMA VIRGINAL

26 août THÉÂTRE ITTRE

RESERVATIONS SOUHAITÉES

CENTRE CULTUREL D'ITTRE
www.ittreculture.be

Centre culturel d'Ittre

TOUT LE PROGRAMME EN PAGES 2 & 3

GRAND PLACE • HEPTONE • CHAPITEAU GRANGE et THÉÂTRE DE LA VALETTE
MUSÉE MARTHE DONAS

1 > 3 juillet 2022

ITTRE VILLAGE du THEATRE et des ARTS

MAGIC LAND THÉÂTRE | TRIO JENLIS
CIE VIVRE EN FOL | STUDIO IMPRO
EREG HOUBEN ET NICOLAS BUYSSÉ
OLIVIER COLETTE | FOLK DANDIES
HANDS SOME FEET | LA BELLE EQUIPE
THÉÂTRE DE LA VALETTE

Place des Artistes

INFO RESERVATIONS
www.ittretourisme.be
tourisme@ittre.be

ANIMATIONS GRATUITES SUR LA GRAND PLACE

VISIT ITTRE / SYNDICAT D'INITIATIVE D'ITTRE
Grand Place 2 • 1460 Ittre
tourisme@ittre.be
067/64 87 74 • 0499/109 116
www.ittretourisme.com

La Valette Marthe Donas HEPTONE

DÉTAILS EN PAGES 4 & 5

PLACE AUX ARTISTES : ITTRE, VILLAGE DU THÉÂTRE ET DES ARTS DU VENDREDI 1ER AU DIMANCHE 3 JUILLET

Pour cette troisième année, **Ittre, Village du théâtre et des arts** a revu sa formule.

Concentré sur trois jours en ouverture des congés d'été, le festival profitera du chapiteau installé sur le contournement pour permettre aux familles de sortir ensemble à la découverte d'un univers musical et théâtral varié.

Une volonté de partage

Depuis le début de Place aux Artistes, les organisateurs mettent tout en œuvre pour permettre à la vie de

reprendre sa juste place, aux citoyens de sortir de chez eux, de se parler et de se rencontrer, tout en soutenant les artistes qui ont tellement de choses à dire, à partager. Le festival veut contribuer à la visibilité des artistes locaux, du Brabant Wallon et des compagnies de la Fédération Wallonie-Bruxelles. Nous voulons célébrer le désir et le plaisir d'être ensemble !

Des lieux à découvrir

Aujourd'hui, le Festival veut continuer cet échange nécessaire tout en

participant à la (re)découverte de lieux comme le Théâtre de La Valette, l'Heptone ou le Musée Marthe Donas et au rassemblement de sa communauté par le biais de spectacles, concerts et autres événements accessibles à tout-un-chacun.

La Grand Place sera, cette année, un lieu d'accueil festif et convivial, un cœur de festival gratuit et ouvert à tous, dédié à des propositions insolites, des activités gratuites pour petits et grands et des découvertes gustatives Ittroises.

Un festival accessible

Le festival sera théâtralement plus ouvert avec un mixte de spectacles jeune public (mais qui plairont aux grands) et de spectacles pour adultes (qui pourront être vus par les plus jeunes).

Comme chaque année, tous les styles seront abordés pour que le public s'y retrouve et fasse des découvertes.

Place aux artistes pour démarrer l'été dans un joyeux mélange des genres !

L'ÉTÉ EN PLEIN AIR À ITTRE

Six rendez-vous pour passer l'été sous les étoiles !



3 séances de cinéma gratuites, une expo monumentale, une sieste musicale et une séance de théâtre en plein air. Des rendez-vous à l'ambiance conviviale au cœur de nos villages, pendant l'été et sous les étoiles.

● MUSIQUE

Szabadság (sieste musicale)

Samedi 25/06 à 14h30

Sur la pelouse du Parc de l'Espace Bauthier

Un bar et petit goûter vous seront proposés



Avant de partir en tournée en Suède cet été et au Japon l'été prochain, le duo fait une escale à Ittre, sur la pelouse de l'Espace Bauthier. Le duo Szabadság réunit Ariane Cohen-Adad, violoniste franco-sefarade et Jefferson Louvat, mandoliniste belgo-hongrois. Ensemble, ils croisent leurs histoires mêlant des musiques d'Europe de l'Est, Klezmer-Balkans, avec celles d'Amérique du Nord, Bluegrass et folk Irlandais



La sieste musicale c'est une jolie manière de découvrir la musique et de se détendre sur la pelouse.

Fermez les yeux. C'est l'été, les vacances. On est bien. Un samedi après-midi, des coussins, une couverture ou, pourquoi pas, un transat. Vous êtes installés à l'ombre en compagnie de deux musiciens qui vous emmènent dans un voyage musical à travers les Balkans, l'Irlande et l'Amérique... Laissez-vous emporter par le violon et la mandoline...

Avec **Ariane Cohen-Adad** (violon) et **Jefferson Louvat** (mandoline)

Entrée : 7€ (prévente) / 9€ (sur place)

Gratuit pour les enfants jusque 12 ans.

● EXPO/ATELIER

Expo monumentale : « Inspiration et respiration végétales »

par Geneviève Vastrade

Du samedi 25/06 au 07/08

Exposition de photos sur bâches, sculptures en bois, tableaux et gravures

Espace Bauthier

(parc, terrasse et salons d'exposition)

Photos et sculptures en accès libre sur le site, gravures et tableaux accessibles les samedis et dimanches entre 13h00 et 17h00

Atelier impression végétale sur tissus, ouvert à tou-te-s

Samedi 25/06 à 16h00

Gratuit

« Je grandis dans une famille de 6 enfants. Mon enfance est ponctuée de constructions de cabanes, de puzzles, de jeux de lego, de voyages, de livres et de musique. Nous n'avons jamais eu de télévision. Je suis la 4e fille. Ma mère était quelqu'un de cultivée qui aimait la nature, les oiseaux, les fleurs. C'était une femme douce et aimante. Mon père, un homme fantasque à l'imagination débordante, d'un caractère colérique et imprévisible, avait tissé un lien particulier avec moi : j'allais être le garçon tant attendu. D'ailleurs, comme lui, je deviens ingénieur (industriel en chimie) et comme les hommes de ma branche paternelle, tailleurs de pierre, j'exerce mon art sculptural essentiellement sur la pierre - pendant des années.

Je remporte notamment le prix de sculpture monumentale David et Alice Van Buuren sur le thème du Contrepoint (sculpture en grés de Fontenoille) et réalise la stèle commémorative de la catastrophe de Ghislenghien (bloc de 5 tonnes en petit granit). C'est un travail physiquement lourd et très « masculin ». Mes sculptures de l'époque sont des stèles, des monolithes.-



En 2010, je commence à m'intéresser à la gravure : c'est un tournant pour moi. Je passe de la masse dure et non flexible qu'est la pierre à des matériaux plus

souples. J'ajoute, je creuse ou enlève de la matière, j'expérimente la plaque à graver, le papier qui accueillera l'estampe... Je retrouve dans cette technique, comme l'on dirait de Dubuffet : « une spontanéité inventive et une tendresse barbare ». Mes gravures sont toujours des monotypes. Ainsi, je passe d'un art masculin, physiquement pénible, qui nécessite une préparation et une maîtrise des outils, à un art plus libre, plus souple et plus fragile où je me laisse surprendre par le résultat chaque fois différent.

Le « Tataki-Zome » est un art ancestral japonais que je découvre en 2015. Cette autre forme de gravure consiste à teindre des tissus avec des sucres de plantes, sans encre. C'est une nouvelle porte d'exploration qui m'invite à être attentive au monde végétal qui m'entoure. Je respire, je touche, je choisis les plantes qui céderont leur tanin, je travaille à l'air libre... je suis libre.

J'explore aussi la technique du « bundle » avec du papier. Certains papiers se comportent comme des éponges et ont une texture intéressante après le passage à la vapeur. Ils agissent comme des « matières magiques qui paraissent avoir leur volonté propre et tellement plus de pouvoir que les intentions concertées de l'artiste », comme dirait Jean Dubuffet.

Petit à petit, j'ai inclus d'autres éléments dans ces compressions de papiers et de végétaux ; notamment des morceaux de fers rouillés et des pigments. Encore une fois, j'observe ce beau compromis entre la chimie et l'aléatoire par une expérimentation ludique et légère.

Pourrions-nous dès lors parler « d'empreintes texturologiques » ? » Geneviève Vastrade

● CINÉMA / ANIMATION MUSICALE

Adieu les Cons (Comédie)

Ven 29/07 à 21h30

Plaine de jeux de Fauquez (Ittre)

Un bar, des pains saucisses et une animation musicale vous sont proposés par le Comité de Quartier de Fauquez à partir de 19h.



Lorsque Suze Trappet apprend à 43 ans qu'elle est sérieusement malade, elle décide de partir à la recherche de l'enfant qu'elle a été forcée d'abandonner quand elle avait 15 ans.

Sa quête administrative va lui faire croiser JB, quin-quagénaire en plein burn out, et M. Blin, archiviste aveugle d'un enthousiasme impressionnant. À eux trois, ils se lancent dans une quête aussi spectaculaire qu'improbable.

Gratuit

VOF - 87 min – Comédie française réalisée par Albert Dupontel. Avec Virginie Efira.
César du meilleur film 2021

Patrick M



Avant le film – à partir de 19h

Patrick M a plus d'une corde à son arc. C'est avec celles de sa guitare qu'il nous partage son regard sur le monde et quelques reprises. Teinté d'intimité, de militantisme, d'introspection, d'activisme, il nous invite à enrichir le monde de notre intérieur.

● **CINÉMA / CONCERT**

Ouistreham (Drame)

Sam 6/08 à 21h30

Salle Communale de Haut-Ittre

Un concert, un bar et des pains saucisses vous seront proposées avant la séance (dès 18h30) par OI3 Loisirs.



Marianne Winckler, écrivaine reconnue, entreprend un livre sur le travail précaire. Elle s'installe près de Caen et, sans révéler son identité, rejoint une équipe de femmes de ménage. Confrontée à la fragilité économique et à l'invisibilité sociale, elle découvre aussi l'entraide et la solidarité qui unissent ces travailleuses de l'ombre.

Gratuit

VOF - 106 min. – Film français réalisé par Emmanuel Carrère. Avec Juliette Binoche. D'après le livre de Florence Aubenas. Nominé à la Quinzaine des Réalisateurs (Cannes 2021)

Shades 60 – Tribute to the Shadows

Avant le film – à partir de 19h



Le but des Shades 60 ? Interpréter et faire découvrir (ou redécouvrir) la VIM ou 'Vintage Instrumental Music', la musique d'un groupe légendaire des années sixties... Les Shadows ! Ils sont 5 musiciens passionnés des Shadows, un groupe de rock.pop britannique né dans les années 60, précurseurs du rock en Europe. Un répertoire sixties très large, notamment avec le titre mythique : 'Apache'. Avec Gérard (basse), Mitch (guitare rythmique), Marco (guitare solo), Guy (percussions), Lucky (clavier)

Gratuit

● **CINÉMA**

Mes frères, et moi (Drame)

Sam 20/08 à 21h30

Parvis de l'église de Virginal (Rue du Centre)

Un bar et un pain saucisse vous sera proposé par Virginal en fête avant la séance (19h).



Nour a 14 ans. Il vit dans un quartier populaire au bord de la mer. Il s'apprête à passer un été rythmé par les mésaventures de ses grands frères, la maladie de sa mère et des travaux d'intérêt général. Alors qu'il doit repeindre un couloir de son collège, il rencontre Sarah, une chanteuse lyrique qui anime un cours d'été. Une rencontre qui va lui ouvrir de nouveaux horizons...

Gratuit

VOF – 108 min – Film français de Yohan Manca. Cannes 2021 - Mention spéciale du jury (Un Certain Regard)

● **THÉÂTRE**

« Musée Haut, Musée Bas » par le Théâtre des Galeries

Vendredi 26/08 à 21h

Parking derrière l'administration communale (Ittre)

En cas de pluie, le spectacle se jouera en salle (lieu à confirmer)



« Musée haut, musée bas » de Jean-Michel Ribes, invite à découvrir les multiples faces cachées de l'univers muséal : la vie secrète des œuvres d'art, le terrible sacerdoce des gardiens, la délirante journée des guides... Il s'en passe des choses entre la salle des antiquités grecques et celles des impressionnistes, entre l'exposition de photos présentant 350 sexes masculins et le parking « Dali » du 4ème sous-sol. Et si les visiteurs faisaient eux-mêmes partie des créations exposées ? Et les

mammouths, qu'est-ce qu'ils font là, les mammouths ? Une visite au musée extrêmement jubilatoire !

Dans cette histoire de musée, l'auteur ne veut ni donner de leçons, ni faire de commentaires, seulement explorer ce lieu où se rencontrent les musées, où se mêlent l'art et la vie, les mortels et les immortels, dans un ballet émouvant et absurde. Il a voulu que le public traverse le spectacle comme il visite un musée, sautant de la Peinture Hollandaise aux Dadaïstes, des Antiquités grecques aux Impressionnistes...c'est à dire en traitant chaque scène dans un style de théâtre aussi différent que l'est celui des salles de musée.

Avec l'humour grinçant de Jean-Michel Ribes, « Musée haut, musée bas » met en scène une douzaine de personnages, artistes, visiteurs, conservateurs et guides, qui s'éparpillent dans le grand bazar de la culture d'aujourd'hui.

Jean-Michel Ribes met l'univers muséal sens dessus dessous. Désopilant, léger, subversif.

Comédie de **Jean-Michel Ribes** - Avec **Amélie Saye** (Véronique), **Arnaud Van Parys** (Luc), **Séverine De Witte** (Mireille), **Maroïne Amimi** (Alain), **Marie-Sylvie Hubot** (Martine) et **Robin Van Dyck** (Xavier) – Mise en scène de **Sandra Raco**.

PAF : 10 €

Retrouvez les bandes annonces des films sur www.ittreculture.be

INFORMATIONS

CENTRE CULTUREL D'ITTRE
RUE DE LA MONTAGNE, 36 - 1460 ITTRE
TÉL. 067/64.73.23
INFO@ITTRE.CULTURE.BE
WWW.ITTRE.CULTURE.BE

Une organisation du Centre Culturel d'Ittre en collaboration avec l'Echevinat de la Culture de la Commune d'Ittre, le Comité de Quartier de Fauquez, OI3 Loisirs et Virginal en fête.

Avec le soutien de la Fédération Wallonie-Bruxelles, la Province du Brabant wallon et la Commune d'Ittre



Retrouvez toutes les activités des opérateurs culturels et des associations du village sur www.ittreculture.be

PLACE AUX ARTISTES

ITTRE, VILLAGE DU THÉÂTRE ET DES ARTS

DU VENDREDI 1ER AU DIMANCHE 3 JUILLET

★ **VENDREDI 1ER JUILLET**
14:30 GRANGE DU THÉÂTRE DE LA VALETTE
LES TROIS (AUTRES) PETITS COCHONS ET EUGÈNE / CIE VIVRE EN FOL



Un jour ou l'autre, il faut quitter la maison, s'envoler. Bigoudi, Fripin et Dudule ont chacun leurs rêves... Mais dans la forêt rodent le grand méchant loup et son compère Eugène. Une histoire de famille avec ses complicités et ses empoignades entre frères, avec ses séparations et ses retrouvailles. Une histoire d'amitié inattendue et improbable. Une histoire qui fait peur dans le ventre et rire aux éclats.

16:00 – GRAND PLACE
HANDS SOME FEET



Par amour, c'est bien connu, on en ferait parfois des pieds et des mains. Avec une douceur infinie, le duo Hands some Feet (« Des mains et quelques pieds ») semble prendre cette expression au pied de la lettre : la jonglerie de Jeromy Nuuk se mêle avec malice et délicatesse à l'équilibre sur fil de fer de Liisa Nuuk, pour former une parade amoureuse qui vous fera fondre plus vite que du beurre dans la poêle. Ce tango varie des rythmes et les couleurs, rougissant d'un baiser volé, mêlant quelques gouttes de chant à des instruments joués en live. Chaleureux comme une brise d'été.

18:00 – THÉÂTRE DE LA VALETTE
SALZA

Une forme hybride et autonome mêlant marionnettes, théâtre d'objets et techniques d'animations. Dans une étrange atmosphère ciné-



matographique, le Panoptikum Puppets & Theatre nous invite à un rituel d'animation fait de souffles et de bruitages, habité de roches et de créatures étranges. Un théâtre d'animation sonore, drôle et cruel.

19:30 – GRANGE DU THÉÂTRE DE LA VALETTE
STUDIO IMPRO



Un réalisateur satanique et possédé, des comédiens bourrés d'imagination et un public euphorique qui décide lui-même de ce qu'il veut voir ! Studio Impro est un spectacle d'improvisation sur le thème du cinéma. Vous imaginez un titre de film et les comédiens le joueront sous la perverse direction de leur réalisateur, à ne pas manquer !

21:00 – CHAPITEAU VIVRE EN FOL
LA LÉGENDE DE KING ARTHUR / MAGIC LAND THÉÂTRE



Le roi Arthur, privé de son épée Excalibur, a dû fuir le champ de bataille pour trouver refuge dans le château d'Albergonde d'Azinfloche, son cousin. Il traîne avec lui ses trois filles qui ne cessent de se disputer en rêvant au Prince charmant qui les sauvera des griffes d'une vie sans relief et sans joie... Cette histoire de famille se dé-

roule sur fond de champ de bataille où l'on voit s'opposer Anglais et Français, ce qui permet de faire participer le public à une lutte sans merci. Parce que, comme le dit si bien le Roi Arthur : « LA GUERRE C'EST SI BEAU QUAND C'EST BIEN FAIT ».

★ **SAMEDI 2 JUILLET**
14:30 – CHAPITEAU VIVRE EN FOL
RODOMONTADES / CIE VIVRE EN FOL



Dans une auberge, le « Capitaine », un fanfaron accompagné de son valet, raconte ses aventures et ses actions d'éclat. Lors de ces récits, les clients et le mobilier de l'auberge sont mis à contribution et l'histoire prend forme sur scène. Les scènes d'aventures se succèdent, alternant moments de comédie, escrime théâtrale, chansons, danses, pantomimes, ou scènes plus émouvantes, pour culminer dans une aventure finale où tout s'entremêle en une joyeuse cacophonie.

15:00 – GRAND PLACE
PAS À PAS - DÉMO



Les élèves de l'école de Danse Pas à Pas vont vous transmettre leur passion de la danse et du sport !

17:00 – GRAND PLACE
DUELLISTES ET VIEILLES RAN-CUNES / CIE VIVRE EN FOL



Dynamique et varié, ce spectacle fait la part belle au visuel mais ne néglige pas le reste. L'histoire des familles ennemies des Montaigri et des Crapulet sert de fil rouge, autour duquel vont s'enchaîner plusieurs affrontements très variés. Ces combats sont mis en contexte par des courtes scènes de théâtre au ton principalement humoristique, et les personnages vivent des émotions variées et alternent constamment entre des moments narratifs et des moments joués où ils incarnent leurs ancêtres respectifs. Le tout est émaillé de quelques chansons.

18:00 – THÉÂTRE DE LA VALETTE
MA VIE DE BASKET / COLLECTIF HOLD UP



Bienvenue dans la cordonnerie de Rosie et Sara ! Ici, les cordonnières réparent les chaussures, et pour celles qui n'ont jamais été récupérées par leurs propriétaires, elles leur offrent une seconde vie. À travers leurs chaussures, les deux cordonnières s'amuse à raconter leur rencontre. Ma vie de basket allie un sujet de société, la migration, à une forme ludique aboutie. Le thème est traité à hauteur d'enfants et les jeunes spectateurs se passionnent pour le récit. Ils partagent les peurs, les révoltes et les indignations des jeunes et intrépides héros prêts à tout pour sauver Sara !

18:00 – HEPTONE
TRIO JENLIS
MUSIQUE CLASSIQUE



Redécouvrez les plus beaux thèmes de musiques de films arrangés par le Trio Jenlis : de Barry Lyndon à Pirate des Caraïbes en passant par Harry Potter. D'un autre côté, le trio Jenlis

met en avant la harpe à travers le répertoire du trio avec harpe et des arrangements d'œuvres de musique baroque, romantique, contemporaine. Le Trio Jenlis vous offrira un moment musical unique !

**19:30 – GRANGE DU THÉÂTRE DE LA VALETTE
BAR / DE SPIRO SCIMONE**



Dans l'arrière-salle d'un zinc peu fréquenté, Nino rêve de servir des cocktails et Petru fricote avec la petite mafia. « Bar » est une pièce étonnante et surprenante où le public se laisse transporter par le parcours délirant de deux clowns tristes : on rit, on est ému, comme dans la meilleure tradition du néoréalisme italien. L'humour ravageur dont Scimone assaisonne sa pièce agit comme un leurre pour nous plonger dans l'art du surréalisme poétique et politique.

Avec Frédéric Clou et Toussaint Colombani, accompagné musicalement de Luc Van Craesbeek.

Mise en scène de Fabrice Gardin.

**21:00 – CHAPITEAU VIVRE EN FOL
RODOMONTADES / CIE VIVRE EN FOL**

(cfr texte samedi 2 juillet à 14h30)

**★ DIMANCHE 3 JUILLET
09:30 & 11:00 – DÉPART GRAND PLACE
BALADE THÉÂTRALISÉE / MUSÉE
MARTHE DONAS**



Découvrir Marthe Donas dans les paysages d'Ittre en train touristique. La peintre Marthe Donas a séjourné à quatre reprises à Ittre et son arrivée a eu lieu il y a exactement cent ans, en 1922. Tout de suite, elle a admiré le paysage ittrois, ses fermes, ses villages, qu'elle a peints dans cette manière qui la caractérise : une figuration qui tend vers une abstraction et une musicalité des lignes et des couleurs. Cette balade en train touristique vous invite à la (re)découverte de Marthe Donas et sera guidée de manière originale par la comédienne Véronique van Cutsem qui interprétera Marthe Donas en se basant sur sa biographie et aussi les carnets qu'elle a écrits à la fin de sa vie. Cette

balade d'une durée d'1h30 comprend de brèves haltes devant des paysages peints par Marthe Donas, et inclut au terminus la visite de l'exposition « Sur les pas de Marthe Donas » à Ittre.

**14:30 – CHAPITEAU VIVRE EN FOL
LE PETIT POUCKET / CIE VIVRE EN FOL**



Le Petit Poucet, vous connaissez ? Vous rencontrerez Louis et Léon, Gérard et Joseph, Jacques et Jacques (non, je ne me trompe pas), ces trois paires de jumeaux. Vous imaginez déjà les parties de margaille... L'ogre, vous vous rappelez ? Alors, frissonnons ensemble. Alors, rions ensemble. 7 comédiens, 6 marionnettes, 2 accordéons, 2 guitares, 1 violon et une multitude d'instruments farfelus !

**15:00 – GRAND PLACE
PAS À PAS - DÉMO**

Les élèves de l'école de Danse Pas à Pas vont vous transmettre leur passion de la danse et du sport !

**16:00 – GRAND PLACE
FOLK DANDIES / BELGIAN STEAMPUNK
MARCHING BAND**



Munis de leurs amplis sur le dos et revêtant des costumes dans le plus pur style steampunk, Folk Dandies propose un répertoire Folk-Rock itinérant avec des arrangements étonnants de thèmes aux allures bluegrass et celtiques.

**17:00 – HEPTONE
OLIVIER COLLETTE QUARTET &
ELLIOTT KNUETS / JAZZ**



Le répertoire du groupe est formé principalement des compositions d'Olivier. Jazz mélodique ancré dans la tradition : Sonny Rollins, Herbie Hancock, John Coltrane, Bill Evans,... Ça va swinguer, assurément !

**17:00 – GRAND PLACE
DUELLISTES ET VIEILLES RAN-
CUNES / CIE VIVRE EN FOL**

(cfr texte samedi 2 juillet à 17h00)

**18:00 – TRÉÂTRE DE LA VALETTE
NAÏTRE / CIE VIVRE EN FOL**



Nos grands-mères sont le ventre du monde. Elles ont porté en elles l'humanité entière et nous ont déposés un à un sur la terre. Nos mères, nos grands-mères, nos arrière-racines, sont toutes liées entre elles. Un infini tissage qui se défait sans cesse et se renoue ensuite à chaque premier cri. Cette pièce est un bel équilibre entre douceur, humour et réalité. Un délicieux moment suspendu, porté par l'énergie positive et tellement canon que l'artiste dégage. Un magnifique moment, empreint de rires et d'émotions. Seul en scène théâtral et musical de Manon Romain sur la naissance.

**19:30 – GRANGE DU THÉÂTRE DE LA VALETTE
BAR / DE SPIRO SCIMONE**

(cfr texte samedi 2 juillet à 19h30)

**21:00 – CHAPITEAU DE LA VIVRE EN FOL
JACQUES / DE NICOLAS BUYSSE
ET GREG HOUBEN**



Une plongée musicale étonnante et poétique dans l'univers salvateur de Jacques Prévert !

En cette période rocambolesque, le comédien Nicolas Buysse et le trompettiste de jazz Greg Houben, accompagnés du pianiste Matthieu Van, nous font redécouvrir l'œuvre de Jacques Prévert au gré d'une expérience poétique et musicale, surréaliste et pleine de tendresse.

Équipés de casques audio individuels, vous profiterez des mots drôles, tendres, corrosifs et contestataires du célèbre poète, mis en musique et murmurés directement dans votre

oreille. Alors que Prévert jongle avec les mots, Nicolas Buysse et Greg Houben s'amuse à nous les transmettre dans un jeu espiègle et une légèreté presque enfantine.



LA GRAND PLACE SERA, CETTE ANNÉE, LE CŒUR FESTIF ET CONVIVIAL DU FESTIVAL, GRATUIT ET OUVERT À TOUS, FESTIVALIERS OU NON, ET DÉDIÉ À DES PROPOSITIONS INSOLITES, DES ACTIVITÉS GRATUITES POUR PETITS ET GRANDS ET DES DÉCOUVERTES GUSTATIVES ITTROISES : SPECTACLES ET ANIMATIONS DE RUE, JEUX POUR PETITS ET GRANDS, FOOD-TRUCKS, ESPACE PIQUE-NIQUE, TRANSATS, POINT D'INFORMATION...

INFOS PRATIQUES

LIEUX

Accueil et accès Grand Place gratuit
Chapiteau Vivre en Fol
Théâtre de la Valette
Heptone
Musée Marthe Donas
Infos : www.ittretourisme.com

TARIFS

- ENFANTS <12 ANS - GRATUIT
- PASS 1 REPRÉSENTATION - 15€
- PASS 2 REPRÉSENTATIONS - 25€
- PASS 3 REPRÉSENTATIONS - 30€
- PASS 4 REPRÉSENTATIONS - 35€
- BALADE THÉÂTRALISÉE MARTHE DONAS EN TRAIN TOURISTIQUE - 7€



Une organisation de l'Echevinat de la Culture d'Ittre, en collaboration avec le Syndicat d'Initiative, le Théâtre de la Valette, l'Heptone, le Musée Marthe Donas. Avec le soutien de la Province du Brabant wallon

**RETROUVEZ TOUT
LE PROGRAMME DANS LE
CALENDRIER EN PAGES 24 et 25**

Infos : www.ittretourisme.com/ivta

Le Petit Tram



LE MENSUEL CULTUREL ET ASSOCIATIF DES HABITANTS DE HAUT-ITTRE, ITTRE ET VIRGINAL - UNE EDITION DU CENTRE CULTUREL D'ITTRE

Des journalistes en herbe dans les classes d'Ittre et de Virginal

Les élèves des classes de 5ème et 6ème primaire se sont, le temps d'un numéro, transformés en Journalistes en Herbe. Pendant plusieurs semaines, accompagnés par un journaliste-animateur du Centre culturel d'Ittre, ils ont pris leur carnet de journaliste et leur carte de presse pour parcourir le village et interroger des personnalités. Ils ont appris les rudiments du métier de journaliste pour vous informer de ce qui se passe près de chez eux.

Dans un premier temps, les élèves sont partis à la découverte de la presse quotidienne belge et de ses spécificités : les titres, les tirages, les rubriques, les groupes de presse, la presse néerlandophone, etc. Ensuite, c'est le métier de journaliste et ses petits secrets qu'ils ont appris à connaître : la structure d'un article, les 5W, la déontologie, etc.

Enfin, après avoir reçu leur carte de presse 'Petit Tram - journalistes en herbe', le comité de rédaction s'est réuni pour trouver des idées d'article. Beaucoup de sujets ont été proposés. Mais comme tous les journalistes, ils ont du faire des choix. Finalement, seuls 4 ou 5 sujets ont été retenus pour faire l'objet d'une investigation.

Après avoir préparé la liste de questions, les enfants ont pris leur carnet de journaliste, leur crayon et sont partis interviewer des personnalités de notre village. Il ne restait plus qu'à coucher tout cela sur le papier, en respectant les principes de base du journalisme. Un exercice compliqué, mais que tous ont réussi haut la main. Le fruit de ces enquêtes en herbe se trouve dans ces pages.

Ce mois-ci, ce sont les journalistes en herbe de 5ème de l'école communale de Virginal (Classe de Madame Céline) qui vous proposent leurs reportages. Le mois prochain, les 5ème de l'école communale d'Ittre (Monsieur Maxime) et la classe de 5èmes et 6èmes primaires de l'école libre de Virginal (Madame Lucrezia) vous présenteront leurs articles.

Ludovic Devriendt
Centre culturel d'Ittre

DES PETITS JOURNALISTES EN HERBE



SCIENCES



L'ORIGINE DE L'UNIVERS

HUBBLE, LEMAITRE ET FREEDMAN ONT RÉFLÉCHI À UNE THÉORIE DU BIG BANG. LE BIG BANG VEUT DIRE GRAND BOOM. HUBBLE, LUI, NE CROYAIT PAS AU BIG BANG

Léon Brenig est Ittrois et Docteur en physique à l'ULB. Il est venu dans la classe de 5ème primaire à Virginal pour nous expliquer la théorie du Big Bang. Claire Lemaître est aussi Ittroise et la nièce du célèbre physicien belge Georges Lemaître. Nous les avons interrogés.

QUI EST GEORGES LEMAITRE ?

Georges Lemaître est né à Charleroi le 17 juillet 1894. Il est mort à Leuven le 20 juin 1966. Il est mort à 71 ans et a été enterré au cimetière de Marcinelle dans le caveau familial.

Georges Lemaître s'intéressait à la musique, surtout au piano, mais aussi à la littérature. Il était scientifique, chercheur et aussi prêtre catholique. Il faisait ses recherches en 1919 dans les tranchées pendant la guerre et a découvert la théorie de la constante cosmologique, qui a mené à la théorie du Big Bang.

LE BIG BANG C'EST QUOI ?

A l'origine de l'univers, tout était renfermé dans une sorte d'œuf. Et tout a

explosé ! En ce moment, l'univers continue encore à grandir. Le Big Bang veut dire grand boom. On ne sait pas vraiment d'où il vient, ni s'il est le début de l'univers. Il doit avoir eu lieu il y a 13,7 milliards d'année.

La lumière fait 7,5 tours de la terre en 1 seconde (300 000 km/s) !

Et c'est Freedman (Hoyle) qui l'a découvert. Hubble ni croyait pas, il en rigolait !

Mais par la suite, ils ont découvert que c'était vrai. Des scientifiques ont observé par un télescope très puissant que les étoiles s'écartent de plus en plus. Par exemple, on constate que certaines étoiles sont composées de milliards de petites étoiles. La lumière ne prend pas beaucoup de temps à venir vers nous.

LÉON BRENIG EST UN PHYSICIEN

C'est une personne qui travaille sur la physique et tout ce qu'il y a autour de nous. Il étudie les propriétés des corps et des lois qui modifient leurs états.

Les scientifiques ont trouvé les trous noirs. Le Big Bang a explosé et a créé la voie lactée et l'univers. La théorie du Big Bang a été élaborée au début du 20ème siècle. Aujourd'hui, un siècle plus tard, de nouvelles théories ont été élaborées.

Maëlle, Séraphine, Lucas, Briac, Tania



Léon Brenig lors de son passage en classe



PLONGÉE DANS LE PASSÉ DE VIRGINAL

DES ORIGINES DU VILLAGE AU PETIT TRAM

Nous avons interrogé Jacques Vanderlinden, auteur virginalois passionné d'histoire, à propos de nos deux sujets : les origines de Virginal et le petit tram.

LE PETIT TRAM



L'ancien petit tram sur le plateau du tram à Virginal le 12/05/1955 (crédit collection Vanderlinden).

Au début du XXème siècle, la ligne du tram (du vicinal) a été instaurée. Le tram servait à transporter des personnes ou du matériel. Presque toutes les localités desservies avaient leur gare. A Virginal, il y avait un entrepôt à droite dans la rue Charles Catala, un autre à gauche de l'ancien restaurant Saint Malo (aujourd'hui le restaurant 'L'autre') et l'ancienne gare de la SNCB où se trouvait un plateau tournant.

Il y a eu souvent des accidents avec des véhicules automobiles qui tra-

versaient les rails : 110 personnes ont été blessées en tombant du tram, 9 tuées et 10 blessées en traversant la voie et 13 tuées plus 9 blessées en marchant le long de la voie. Il y a encore des traces du tram mais uniquement dans Virginal : au sentier 100 dit « Chemin vert », le long du cimetière, au plateau du tram et au plateau de la gare.

L'ORIGINE DU NOM VIRGINAL

Suite à des recherches, nous avons constaté que le nom « Virginal » faisait référence à un instrument de musique. Mais en interrogeant Jacques Vanderlinden, il nous a affirmé le contraire. L'origine du nom « Virginal » viendrait de l'époque gallo-romaine. Etant donné que Virginal était sur une colline, on lui a donné le nom « Versus altum » qui signifiait «Vers le haut ». Au fil des siècles, le nom a évolué jusqu'au nom Virginal, en 1808, par décret de Napoléon. La commune fusionnera avec celle de Samme pour former l'entité Virginal-Samme.

QUI A FONDÉ LE VILLAGE ?

Nous nous sommes aussi intéressés à quand et qui a fondé le village. On ne sait pas qui a fondé le village, mais il est avéré qu'il y avait déjà des hommes sur le territoire dans l'Antiquité. On a découvert des traces de tombelles circulaires sur le champ au-dessus de la ferme de la volée. La table des sorcières est aussi un témoignage de l'activité humaine à cette époque.

QUAND VIRGINAL A-T-IL ÉTÉ CRÉÉ ?

Il semble aussi que le village tire son origine de la période gallo-romaine. D'ailleurs on a retrouvé des objets de l'époque des règnes de Trajan (53-117) et d'Antonin Le Pieu (86-161) dont : Une statuette en bronze de 13 cm de hauteur, représentant Mercure, le dieu du commerce dans la mythologie romaine, et des pièces de monnaie, des vases, miroirs et objet divers.



Jacques Vanderlinden lors de son passage dans notre école



Voici une partie de l'histoire de Virginal. Si vous voulez en savoir plus vous pouvez vous renseigner en lisant le livre de Jacques Vanderlinden (Virginal l'écho de la vie rurale).

👤 Léo, Daniel, Maya, Lyna

NATURE

QUE SE PASSE-T-IL À L'INCINÉRATEUR DE VIRGINAL ?

OÙ VONT LES DÉCHETS APRÈS AVOIR ÉTÉ JETÉS ?

Par l'intermédiaire de Frédéric Vandamme, Chef de service, l'incinérateur, nous ouvre ses petits secrets sur la proportion de déchets dans nos villages. Avec l'opération «BE WAPP», le bourgmestre nous en explique davantage.

EST-CE QUE L'INCINÉRATEUR POLLUE ?

L'incinérateur pollueait mais maintenant grâce à des filtres, il produit de la vapeur qui fait de l'électricité et fait fonctionner l'usine et 8000 ménages.

EST-CE QUE LES CONDITIONS DE TRAVAIL SONT DIFFICILES ? EST-CE QUE C'EST DANGEREUX ?

Le personnel travaille en pause (5 pauses différentes pour boucler une semaine de travail). Les conditions

sont parfois difficiles quand il fait chaud par exemple, mais le travail est très diversifié (le personnel ne fait pas toujours la même chose). En général, la plupart du personnel occupé reste jusqu'à la fin de sa carrière. Comme toutes les usines à feu continu, la sécurité est importante. Nous y prêtons énormément d'attention afin d'éviter des accidents qui pourraient être graves. De nombreuses formations sont organisées, des analyses de risques réalisées, le matériel est adapté avec de nombreux équipements de protections...

suite en page 8





QUE SE PASSE-T-IL À L'INCINÉRATEUR DE VIRGINAL ? (SUITE DE LA PAGE 8)

L'INCINÉRATEUR BRÛLE COMBIEN DE DÉCHETS PAR AN ?

L'UVE (Unité de Valorisation énergétique de Virginal) valorise environ 100 000 tonnes de déchets chaque année ! Environ 75 000 tonnes de déchets ne peuvent pas être recyclées. Le reste est constitué de déchets ménager d'autres provinces. L'UVE accepte des déchets du lundi au samedi (de 6h à 21h et le samedi de 6h à 13h). Mais il fonctionne 7/7 jours et 24/24h.

EST-CE QUE NOUS PRODUISONS PLUS DE DÉCHETS QU'AVANT ?

La quantité de déchets valorisés par l'UVE est stable depuis plus de 20 ans et dépend principalement des arrêts techniques nécessaires des fours. Au niveau de la production de déchets, les Belges produisent 450 à 500 kg de déchets par an par habitant (sans tenir compte des déchets de l'industrie, sinon on passe à 5500 à 6000 kg/h).

COMBIEN DE KG/TONNES DE DÉCHETS RETROUVONS NOUS DANS LES RUES ?

Ce n'est pas possible de préciser exactement la quantité de déchets ramassée dans les rues. Rien qu'autour des bulles à verre, nous en ramassons plus de 400 kg. Au lieu de jeter vos déchets par terre ou dans les poubelles publiques, prenez un sac en plastique avec vous !

cipent à l'un de ces projets : «BE WAPP». Ce projet consiste à se balader avec deux sacs poubelles, un PMC (plastique, métal, carton) et le reste. Un autre projet du Bourgmestre est de rajouter des poubelles (papier, cannettes...) mais il incite les habitants à prendre un sac poubelle avec eux quand ils se promènent et de ramener leurs déchets.

QUELQUES ACTIONS FUTURES

La commune met en place des projets pour la propreté. Les élèves de l'école communale de Virginal parti-

Amadeo, Lilou, Maxime, Emile, Eric

FUTUR



VIRGINAL DANS LE FUTUR

QU'EST CE QUI SE PASSERA DANS LE FUTUR ?

Nous avons interrogé la directrice de l'école communale de Virginal et le bourgmestre afin de répondre à nos questions : l'école dans le futur et le village. Madame Aurore, directrice de l'école Communale de Virginal : « Dans le futur, l'école aura des petites rénovations (le préau de la cour des grands, racheter des terrains...). L'école rachètera des terrains pour agrandir l'école. Elle sera peut-être plus grande mais cela dépendra des budgets disponibles. Madame Carine prendra sa retraite à la fin de l'année scolaire. » Ce sera toujours madame Aurore la directrice.

LE SKATE PARK

Monsieur Fayt, bourgmestre de notre commune : « L'ancien skatepark, construit l'été passé, était un essai. Il y aura encore un skatepark cet été afin de voir si cela intéresse les jeunes. Il se situera à la salle omnisport de Virginal ou au terrain de pétanque. À la suite des essais, la commune envisage d'en mettre un de manière définitive. »



LES PROJETS DANS LA COMMUNE

Concernant, un aménagement pour les personnes âgées, il n'y aura pas de maison de repos à Virginal car il y a déjà de nombreuses places dans les maisons de repos existantes. Il y aura beaucoup de projet dans le futur de Virginal. Par exemple, dans l'école il y a quelques soucis d'humidité que le bourgmestre voudrait solutionner. Il souhaiterait également installer un préau dans la cour des grands. D'autres projets sont aussi envisagés concernant les routes et les pistes cyclables.



Aurore Deschamps, directrice de l'école



Le bourgmestre interrogé par les élèves

Personne peut prédire l'avenir, mais nous avons trouvé quelques pistes sur Virginal dans le futur.

Logan, Lucas, Samy, Lucie



CENTRE CULTUREL D'ITTRE

Nos bureaux seront fermés du 27 juin au 31 juillet

CULTURE

ALLO CULTURE : DE BELLES RENCONTRES AU BOUT DU FIL



Le projet ALLO CULTURE, imaginé par le CCBW et accueilli par le Centre culturel d'Ittre, s'est clôturé récemment. Pour rappel, l'idée était de contacter, grâce à l'aide du CPAS et du Conseil consultatif des aînés, par téléphone une dizaine de personnes âgées, résidant dans notre belle commune et souhaitant dialoguer avec l'une de nos sympathiques bénévoles appelantes.

Lors de ces échanges, les participants ont pu discuter à tout va, s'amuser ensemble grâce à la 'boîte à papote' et aussi découvrir et exprimer leurs ressentis vis-à-vis de lectures de nouvelles, d'extraits de romans, de contes, de poèmes, le tout soigneu-

sement choisi. Un des 8 appels dont bénéficiaient les participantes était aussi dédié à la musique, avec une prestation en live de Eric 'Guitapapa' tantôt rejoint par Kévin ou un morceau d'accordéon joué par Carolina. Entre difficultés du quotidien, expériences vécues et rêves partagés, nous pouvons dire que de réelles relations se sont nouées entre nos appelées et nos appelantes. Nous sommes très heureux d'avoir pu initier ces rencontres et d'avoir contribué, le temps d'un appel, à égayer un peu le quotidien de personnes qui n'ont pas toujours quelqu'un avec qui discuter et dont les journées sont parfois marquées par la routine et la monotonie.



En souvenir des bons moments passés, chaque participante va recevoir, dans sa boîte aux lettres, un cd dédié de Guitapapa ainsi qu'un acrostiche de dame d'Eve à partir des mots ALLO CULTURE.

Nous remercions vivement toutes les personnes grâce à qui nous avons pu créer et accomplir ce projet. Et tout particulièrement nos 5 appelantes, Ariane, Carolina, Claire, Françoise et Hélène, qui ont été géniales et n'ont

pas hésité à faire bouger les lignes pour améliorer la formule. MERCI !

Karim Sarton,
Centre culturel d'Ittre

EDITO



Cet été, pro-fi-tez !

Après cette série de mois tendus, c'est le meilleur remède que nous pouvons vous conseiller.
Et pas besoin d'aller loin pour cela.
Profitez de votre famille,
Profitez de vos amis,
Profitez de vos voisins,
Profitez de votre village qui regorge de tant de belles opportunités :
Paysages, gastronomie, sport et surtout une belle brochette d'activités culturelles.
Ce Petit Tram vous en parle en long et en large.
Profitez-en aussi !

L'équipe du Centre culturel d'Ittre

ADIEU LES CONS - VEN 29/07 - FAUQUEZ	GRATUIT
	19H30 : ANIMATION MUSICALE 21H30 : FILM
QUISTREHAM - SAM 06/08 - HAUT-ITTRE	GRATUIT
	19H : CONCERT 21H30 : FILM
MES FRÈRES, ET MOI - SAM 20/08 - VIRGINAL	GRATUIT
	21H30 : FILM
MUSÉE HAUT, MUSÉE BAS - VEN 26/08 - ITTRE	10 €
	21H : THÉÂTRE

Nos bureaux seront fermés du 27 juin au 31 juillet

L'équipe du Centre culturel d'Ittre

BODJIVO, UN MOUVEMENT CITOYEN ALTERNATIF NÉ DE LA CRISE SANITAIRE



Les confinements successifs et les mesures sanitaires mises en place depuis 2 ans ont secoué notre société. À Ittre, plusieurs citoyens ont décidé de se réunir sous le slogan « Bodjivo », « Bougez-vous » en wallon. Natacha Van Hove, membre du groupe, explique : « On en avait marre. Bodjivo est né d'un besoin de réagir face au règne de la peur, au choix d'un système de santé imposé, aux questions, à l'isolement, aux clivages qui s'installent dans notre société. Notre élan est parti d'idées simples : cultiver la joie, rassembler au-delà de nos différences, se connecter à soi et aux autres... Et aussi informer, aiguïser notre sens critique face aux événements ! Nous ne sommes pas un groupe de survivalistes, mais plutôt une volonté citoyenne et politique de se révolter. »



Natacha Van Hove, membre de Bodjivo

Au fur et à mesure de leurs rassemblements : autour des 'Brasero' (les 1er et 3ème dimanches de chaque mois, en bas du Parc Bauthier), les Bodji'cercles (balade spirituelle dans la nature) ou lors de leurs Bodji'bar (2ème mardi du mois à l'étable d'hôtes), des citoyens partageant les mêmes préoccupations se sont réunis pour échanger et réfléchir. Au moment fort de la crise,

ils comptaient plus d'une centaine de sympathisants. Aujourd'hui, les mesures et confinements s'étant allégés, le groupe s'est peu à peu allégé également, mais un noyau de citoyens reste mobilisé – le « cœur tendre » de Bodjivo – pour proposer du changement dans notre société, par « des actions locales, conviviales et inspirantes ».

Après plusieurs mois de réflexions et de questionnement, Bodjivo se sent prêt à se tourner vers son public. Les projets ne manquent pas dans les prochaines semaines : un atelier de réparation de vélos, une conférence sur l'instruction en familles, des rencontres brasero ou bodji'bar... Rien qu'au mois de juin, Bodjivo se lance dans de nombreuses activités ouvertes à tous (voir les annonces ci-jointes).

Avec sa formation de psychologue et son expérience de 30 ans en coaching, gestion de projets et de groupes en entreprise, Natacha Van Hove sent qu'elle peut aider ce mouvement à se structurer : « Au début, le mouvement était assez déstructuré, avec un groupe très hétérogène et des modes de pensées très différents. Nous avons fonctionné avec l'intelligence collective et avons formé un groupe porteur d'une dizaine de personnes. Nous nous concentrons sur ce qui nous relie, ce qui nous rassemble, au-delà de nos différences ! En

travaillant ensemble, on amène beaucoup d'idées. Des groupes d'actions ont été créés, sur des thématiques variées : la transition, les enfants, la culture, le spirituel, la communication, l'expression, etc. » Parallèlement, un site internet et une newsletter sont créés pour informer. Un texte fondateur permet au groupe de se définir. Une bibliothèque d'échanges est en cours de création dans une roulotte, tout comme des activités autour des plantes médicinales...

« Nous avons envie d'autres façons de vivre. Pour une vie qui donne envie » lance Natacha. « Nous expérimentons, avec l'idée de se relier à d'autres groupes et d'échanger des idées. Nous ne voulons pas vivre entre nous. »

Pour en savoir plus :
www.bodjivo.be
salut@bodjivo.be

Ludovic Devriendt
Centre culturel d'Ittre



Le bodji Cercle, une balade spirituelle dans la nature

ATELIER BODJI'VÉLO

DÉCOUVRIR LE PLAISIR DE L'APPRENTISSAGE DE LA MÉCANIQUE VÉLO.

Cet atelier convivial s'adresse aux cyclistes du quotidien, afin de gagner en autonomie et de pouvoir se débrouiller en cas de pépin technique. Et donc d'encourager à privilégier ce mode de déplacement !

Hubert Bliard - technicien de l'équipe des « Ateliers de la rue Voot » - nous apprendra les connaissances de base, afin de pouvoir réparer et entretenir notre vélo. Chacun travaille sur son propre vélo.

A prévoir :

son plus beau matériel de mécano, un torchon, tenue confortable, boisson/grignotage à partager.

Aspects pratiques :

Dimanche 19 juin (jour du brasero) de 9h30 > 11h30

L'atelier se déroule sur la placette en face du Delitrateur, à Ittre.

Nous pourrions boire le verre de l'amitié au Brasero Bodjivo, qui se déroule au même endroit de 11h à 13h. Sous réserve d'annulation si météo inadaptée.

L'annulation serait communiquée au plus tard la veille de l'événement sur le blog www.bodjivo.be
Max. 10 participants.

Chemins d'éveil propose de célébrer ensemble

LE CERCLE DE LITHA

le vendredi 17 juin
à 20h

RV au 17 rue de la chapelle à Henripont

Prenez des vêtements confortables en fonction du temps, des chaussures de marche, un flambeau, une couverture, un tambour ou un hochet si vous avez. Boissons et grignotages à partager (ainsi que les contenants).

Merci de confirmer votre présence auprès de Sandra
cheminsdaveil.be ou 0277/71448

CONTACT :
NATACHA VAN HOVE
0479 61 38 90
SALUT@BODJIVO.BE
ENVOYEZ VOS PRÉNOM, NOM, EMAIL ET NUMÉRO DE GSM/TÉL. ET NOMBRE DE PERSONNES À INSCRIRE.



Tous les 2^{èmes} mardis du mois c'est

le Bodji'bar

Rendez-vous le mardi 14 juin
à l'étable d'hôtes dès 19h

À 19h30, Rencontre avec
Muriel Hubin

qui nous parlera de l'instruction en familles et de la création de son école de l'essentiel

Bodjivo!

VIE ASSOCIATIVE

L'ÉQUIPE DE L'OPÉRATION BOITES À KDO PRÉPARE LA QUATORZIÈME ÉDITION !



Souvenez-vous... Pour les fêtes de fin d'année 2021, ils étaient quelque 1250 bénéficiaires de cette grande action solidaire. 1250 répartis dans 35 institutions, centres, maisons maternelles et CPAS de 6 communes du Brabant wallon. Ils seront tout aussi nombreux en 2022. La participation citoyenne qui permet la réussite de l'Opération est indispensable. Nous remercions les familles, jeunes, enfants, écoles, associations, clubs de sports, conseils communaux des enfants, conseil provincial des jeunes, commerces et sponsors. Nous remercions les bénéficiaires pour leur confiance renouvelée d'année en année.

L'opération démarrera officiellement le jeudi 8 septembre avec le traditionnel apéro de lancement qui a lieu à Laïcité Brabant Wallon Nivelles situé rue Georges Willame, 10. Nous attendons nombreux tant les participants que les bénéficiaires : C'est l'occasion d'échanger, de repartir avec du matériel promotionnel et plein d'infos. L'inscription à cet événement est vivement souhaitée. Cette opération est pilotée par la Fabrique de Soi, antenne de Laïcité Brabant wallon. L'équipe pilote est constituée de 8 personnes.

Pour cette nouvelle édition nous cherchons de nouveaux.elles ambassadeurs.drices afin de compléter l'équipe actuelle

- Nous recherchons 10 nouveaux.elles ambassadeurs.drices pour compléter l'équipe actuelle
- Que vous soyez enfant, adolescent ou

adulte, devenez ambassadeur.drice de l'Opération ! Et, engagez-vous à récolter auprès de votre réseau personnel (entourage, collègues, ami.e.s) au moins 10 boîtes à KDO de grande qualité.

- Nous souhaitons que ces nouveaux.elles ambassadeurs.drices se consacrent à la création de boîtes pour des garçons de 10-11 ans et 12-13 ans.

Tous les participants, représentant une collectivité et tous les ambassadeurs doivent s'inscrire à l'opération.

Anne Beghin,
Coordinatrice
de la Fabrique de Soi



CONTACTS ET INFOS PRATIQUES
ANNE.BEGHIN@LAICITE.NET
ADELINE.VARY@LAICITE.NET
WWW.BOITESAKDO.BE

CENTRE CULTUREL D'ITTRE

BROCANTE DE LA SAINT-RÉMY 2022 :

OUVERTURE DES RÉSERVATIONS LE LUNDI 29 AOÛT

La Fête de la Saint Rémy c'est l'une des fêtes les plus renommées d'Ittre et un public important qui déambule dans les rues du centre de notre beau village. Mais c'est aussi une sympathique brocante !

Chaque année, près de deux cents exposants se fixent rendez-vous, le samedi et le dimanche, pour le grand plaisir des nombreux amateurs d'objets anciens, d'objets ou vêtements de seconde main ou adeptes de bonnes affaires. La Fête de la Saint Rémy 2022 se déroulera les samedi **24** et dimanche **25 septembre**.

Ne manquez pas cette belle occasion pour réserver un emplacement de brocanteur ! Les tarifs sont démocratiques et tout le monde y témoigne d'un esprit de collaboration et de bonne entente.

RÉSERVATIONS :
VIA WWW.ITTRECULTURE.BE

Il ne sera malheureusement pas possible de choisir son emplacement. Les numéros d'emplacement seront attribués au fur et à mesure des réservations.

Prix de l'emplacement (+/- 3m x 2m)
Habitants de l'entité d'Ittre
1 journée : 10 € - 2 jours : 15 €
Extérieurs à Ittre
1 journée : 15 € - 2 jours : 20 €

ATTENTION, seules la vente d'objets de brocante (fonds de grenier ou objets de seconde main) et la vente de productions artisanales amateur (non vendues dans une filière commerciale) seront autorisées sur les stands. Nous n'accepterons pas la vente de fin de stock de vêtements, de bijoux, d'accessoires de mode ou de tout autre matériel neuf.

De même, la vente de nourriture et de boissons n'est pas, non plus, autorisée afin de ne pas faire concurrence aux stands des associations dont c'est la fête ce jour-là.

Nathalie Lourtie,
Centre culturel d'Ittre



POUR TOUTE INFORMATION, N'HÉSITEZ PAS À NOUS CONTACTER AU 067/64 73 23 OU ENVOYEZ UN MAIL À INFO@ITTRECULTURE.BE WWW.ITTRECULTURE.BE



VIE ASSOCIATIVE

CETTE ANNÉE, LE MARCHÉ DES SAVEURS ET LES JOURNÉES FERMES OUVERTES S'ORGANISENT SUR LE MÊME WEEK-END !

Les samedi 25 et dimanche 26 juin, des fermiers, maraîchers et autres producteurs de la commune d'Ittre vous accueillent au sein de leurs exploitations. Au départ de Visittre depuis la Grand Place, des promenades à pied, à vélo ou en calèche vous seront proposées, durant lesquelles ces fermes feront des escales amusantes et didactiques : visites guidées des exploitations, découvertes des productions et de la vie à la ferme, animations de démonstrations (traite, travail avec les chevaux, ateliers DIY, atelier de maréchalerie), etc.

Sur la Grand Place d'Ittre, le Marché des Saveurs vous accueille en outre le dimanche 26 juin de 11h à 19h, sur lequel vous trouverez à la fois les produits issus de ces fermes, un marché de producteurs et d'artisans, et des dégustations des produits dans le Village des confréries.

Tout est prévu pour passer un moment convivial et familial : foodtrucks

et bar, décor fermier, animations de rue et grimage pour enfants (sur le thème des animaux de la ferme), atelier de cuisine végétale,...

SYNDICAT D'INITIATIVE D'ITTRE,
GRAND PLACE 2 - 1460 ITTRE
067 64 87 74
0499 109 116



TOUT LE PROGRAMME D'ACTIVITÉS SUR WWW.ITTRETOUTRISME.COM

GRAND PLACE D'ITTRE

BALADES À PIED, À VÉLO, EN CALÈCHE
VISITES GUIDÉES • ANIMATIONS DANS LES FERMES PARTICIPANTES

JOURNÉES FERMES OUVERTES & MARCHÉ DES SAVEURS

25 > 26.06.22

11-19H
DI 26.06.22

VILLAGE DES CONFRÉRIES • PRODUCTEURS • DÉGUSTATIONS
ANIMATIONS • FOODTRUCKS

PROGRAMME COMPLET
ittretourisme.com

VISIT ITTRE / SYNDICAT D'INITIATIVE
Grand Place 2 • 1460 Ittre
tourisme@ittre.be

JFO

NOUS AVIONS UN RÊVE



Oui, nous avons un rêve. Un lieu où tous et chacun peut déposer des objets et des vêtements pour leur donner une deuxième vie. Un lieu où toutes et chacun peut y prendre ce qui lui plaît. Un lieu libre, indépendant, chaleureux, ouvert à tous et surtout sans surveillance. Oui, sans surveillance, car, YES WE CAN.

Sans surveillance ? Bien sûr, nous sommes adultes, bien sûr nous savons ce qu'est échanger, bien sûr nous connaissons la modération, le respect, l'envie de donner et l'envie de recevoir... et puis non... il y en a... quelques-uns, quelques-unes... qui ne sont pas à la hauteur.

Les rêveurs bénévoles sont fatigués, indignés, dégoûtés et parfois horribles. Pourquoi déposer des objets cassés, des vêtements sales ou déchirés, des puzzles incomplets, de la vaisselle cassée, des crasses de toutes sortes, des boîtes en carton qui bloquent l'entrée, des encyclopé-

dies dont personne ne sait quoi faire et un parterre parsemé de cartes, de perles, du verre, de chaussures que personne ne veut ramasser ? Quel est ce mécanisme chez certains de salir, casser, prendre pour revendre, déposer ses ordures, bloquer la rue avec sa voiture ou encore carrément vider la Give Box ?

La Give Box est devenu une contrainte pour les bénévoles. Nous remercions la grande majorité, ceux qui n'ont pas besoin de surveillance pour se comporter dignement et qui n'ont pas besoin de surveillance pour être à la hauteur. La fermeture indéterminée de la Give Box est due à une poignée de gens qui vont devoir vivre avec ça. Nous pas. Nous aurons toujours des rêves à défendre. Nous fermons pour un temps indéterminé après des années de bonheur autour de la Give Box où beaucoup d'entre nous se sont connus.

L'Equipe de la Give Box

ASSOCIATIONS : UNE ENQUÊTE POUR VOUS AIDER !



Savez-vous que votre Centre culturel a pour mission de soutenir votre association ? Connaissez-vous les services que le centre culturel propose aux associations ? Formations, soutien technique, promotion, prêt de matériel, photocopies, etc.

donner votre avis ou scannez le QR code ci-dessous.

Le Centre culturel en tiendra compte pour envisager avec vous un soutien encore plus proche de votre réalité.



Nous sommes là pour vous aider ! Donnez-nous votre avis ! Dans le but de connaître les besoins et les désirs des associations du village, le Centre culturel lance une enquête sur les attentes des bénévoles et dirigeants des associations. A titre individuel, ou au nom de tout le comité, rendez-vous sur www.ittreculture.be pour

POUR PLUS D'INFO, N'HÉSITEZ PAS À CONTACTER LE CENTRE CULTUREL D'ITTRE SUR SON SITE INTERNET WWW.ITTRECULTURE.BE OU PAR MAIL LUDOVIC@ITTRECULTURE.BE

UN NOUVEAU DIRECTEUR POUR LA MAISONNÉE À ITTRE

Le Centre culturel est parti à la rencontre d'Olivier Piret, nouveau directeur de La Maisonnée, service résidentiel pour adultes à Ittre. Depuis mai, il est co-directeur avec Jean-Luc Wasmes, son prédécesseur, jusqu'à sa pension en novembre 2022.

PETIT HISTORIQUE

La Maisonnée, institution phare du village et fidèle collaborateur du Centre culturel sur de nombreux événements, accueille des personnes porteuses de handicap mental modéré. Créée en 1958 à Dilbeek et constituée en ASBL depuis 1964, La Maisonnée s'est installée à Ittre en 1971. Elle compte aujourd'hui 38 résidents et 37 membres du personnel, tous volets confondus (pédagogique, administratif, médical et maintenance).

Active depuis plus de 50 ans, elle a connu plusieurs directions : Mme Delpierre, Jacques Warin, Xavier Hotte, (...). Et depuis 1988, Jean-Luc Wasmes, qui prendra sa pension le 1er novembre 2022. Après 34 ans de direction, il passe le flambeau à Olivier Piret avec qui il a déjà eu l'occasion de collaborer.



Olivier Piret, nouveau directeur de La Maisonnée

UN PROFIL TRÈS SOCIAL

Papa de deux filles de 10 et 16 ans, Olivier habite Villers-la-Ville. Sa vocation pour le secteur social remonte depuis son adolescence. À côté du scoutisme, il a été bénévole à Gembloux à la « Seconde Base », service de répit destiné aux personnes autistes. C'est là qu'il y a rencontré son épouse, également impliquée bénévolement dans cette association. Ancienne enseignante dans l'enseignement spécialisée, elle est maintenant directrice de deux établissements scolaires.

SON PARCOURS

Durant ses études d'éducateur spécialisé à Gosselies, il fait la connaissance de Jean-Luc Wasmes qui y enseignait. Suite à cette rencontre, Olivier a fait son stage à La Maisonnée, il y a 19 ans (sur l'ancien site de Virginal). À l'époque, Jean-Luc lui avait déjà soumis l'idée de travailler avec lui. Mais après ses études, en 2004, il a commencé à travailler à l'IPPJ de Braine-le-Château où il a notamment été chef de section durant 7 ans. « Je me suis dit qu'en étant confronté à la délinquance et la violence, je pourrais m'en sortir avec tous les types de public par la suite » explique Olivier.

UN NOUVEAU DÉFI

Olivier estime avoir fait son temps en travaillant à l'IPPJ de Braine-le-Château, il avait envie de voir autre chose et de sortir de ce cadre de travail. Reprendre la direction de La Maisonnée est un véritable challenge pour lui. Il s'y retrouve totalement : tant au niveau des valeurs que de l'ambiance,



L'envers du décor du shooting photo (de gauche à droite : Quentin, Jean, Paul et Olivier)

le cadre de travail convivial et agréable. « C'est valorisant de pouvoir relever un nouveau défi et mettre ses compétences au service des autres. Jean-Luc est très attentif et bienveillant dans le passage de relais pour reprendre la direction. Son travail est tout à fait admirable et son expérience est précieuse. C'est comme un mentor pour moi. C'est une fameuse page qui se tourne ! » ajoute Olivier.

Quitter son poste d'éducateur à l'IPPJ ne l'a pas pour autant fait couper les ponts avec eux. Il entretient encore des contacts avec les jeunes de l'IPPJ et espère développer d'autres partenariats avec eux et les résidents de La Maisonnée. « Ils ont beaucoup à offrir : les jeunes, en entrant dans un processus de 'reconstruction' et en se sentant responsabilisés ; et les résidents, qui mettent le pied à l'étrier pour aider des personnes en difficulté et deviennent citoyen-acteur » explique-t-il. Une notion très importante aux yeux du nouveau directeur qui a déjà plu-

sieurs idées pour développer davantage l'implication des résidents dans leur commune.

La rencontre s'est terminée par une petite séance photo dans le studio de 'TV Maisonnée', encadrée par Quentin, éducateur. À la manœuvre, on retrouve Jean (photo) et Paul (éclairage), résidents de la Maisonnée qui se sont prêtés au jeu pour l'occasion.

Olivia Kroppek,
Centre culturel d'Ittre

LA MAISONNÉE
RUE TOÛNE 6, 1461 ITTRE
02 366 04 73
WWW.LAMAISONNEE.BE



LA LANGUE DE CHEZ NOUS

QUOIQUE... OU QUOI QUE

- **QUOIQUE** : peut être remplacé par « bien que »

Je commence à progresser quoique (bien que) l'exercice soit difficile.

- **QUOI QUE** : peut être remplacé par « peu importe ce que... »

Quoi que je fasse, (peu importe ce que je fais), il reste encore quelques fautes dans mon devoir.

Après « quoique » ou « quoi que », on utilise généralement le subjonctif.

Arthur Deghorain



L'ÉTÉ EN PLEIN AIR

DU 25/06 AU 26/08

INFOS

UNITÉ PASTORALE D'ITTRE (ITTRE, VIRGINAL, HAUT-ITTRE)

Sainte Lutgarde

Notre église a la chance de posséder des reliques de Sainte Lutgarde qui font l'objet, traditionnellement, depuis plusieurs siècles, d'un culte particulier. Sainte Lutgarde est l'une des plus grandes figures du courant mystique du 13ème siècle. Favorisée de grâces exceptionnelles, elle témoigne d'une expérience extraordinaire de la révélation du Sacré-Cœur. A l'occasion de la fête de Sainte Lutgarde, nous vous invitons à nous re-

joindre le vendredi 17 juin 2022 pour un temps de prière, un temps de vénération des reliques de Saint Lutgarde.

Voici le programme :

15h00 - adoration du Saint Sacrement en présence de la relique.

16h30 - vêpres chantées et Salut du Saint Sacrement.

17h00 - messe solennelle en l'honneur de Sainte Lutgarde et vénération de la relique.

Messes dominicales dans nos 3 paroisses

Le Samedi

Virginal 16h00 - Ittre 18h00

Le Dimanche

Fauquez 09h00 - Virginal 10h30

Haut-Ittre 10h00 - Ittre 10h30

CONTACT :

● PÈRE JAN PELC, CURÉ D'ITTRE,

067 64 61 25,

PAROISSE.ITTRE@SKYNET.BE

● PÈRE ANTOINE BAGALWA, CURÉ

DE VIRGINAL ET FAUQUEZ,

067 64 61 39,

ANTOINEBAGALWA@OUTLOOK.COM

● PÈRE HONORÉ MITELEZI GUTUM-

BUKA, CURÉ DE HAUT-ITTRE,

067 84 36 23, MITEL1952@YAHOO.FR

● PÈRE PASCAL SEVENI, PRÊTRE

AUXILIAIRE,

067 84 36 23,

7PASIKALI@GMAIL.COM

**L'équipe de communication
de l'Unité Pastorale:**

Sabrina et Davide Pintani

STAGES

CENTRE CULTUREL D'ITTRE STAGE D'ÉTÉ : DU 22 AU 26 AOÛT À LA DÉCOUVERTE DES BEAUTÉS ET MYSTÈRES DE NOTRE NATURE

Si tu es prêt à découvrir des choses amusantes et surprenantes sur la nature et notre village, suis-nous ! Partageons un chouette moment ensemble et au rythme de chacun.



Au programme :

Balades, partons à la découverte de notre village à travers ses sentiers. Activités créatives éco-responsable : peintures naturelles, constructions de cabanes et abris pour les petits animaux, ... Découvrons les êtres qui peuplent les sous-bois, comment vivent-ils, animaux et végétaux ? Créons un débat philosophique tous ensemble sur la nature, ...

A bientôt pour passer un beau moment de détente et d'émerveillement ensemble dans la nature !

**Animatrice : Aurélie Quairiaux,
pédagogue de la nature**

INFORMATIONS PRATIQUES

LIEU : ESPACE BAUTHIER

36, RUE DE LA MONTAGNE - ITTRE

HORAIRE : DE 9H30 À 15H30

GARDERIE (GRATUITE) :

8H30 < 9H30 - 15H30 < 16H30

TARIF : 100€

-10% À PARTIR DU 2^{ÈME} ENFANT

D'UNE FRATRIE

PRÉVOIR : TABLIER, PIQUE-NIQUE

ET COLLATIONS

CENTRE CULTUREL D'ITTRE

WWW.ITTRE.CULTURE.BE

INFO@ITTRE.CULTURE.BE

067 64 73 23

LE RETOUR DES PALOMBES STAGES "ART & NATURE"

Juillet : du 4 au 8 et du 25 au 29

Août : du 8 au 12 et du 22 au 26

AU PROGRAMME

- Créations artistiques : peinture, dessins, bijoux d'arbres, attrape-rêves, modelage et sculpture en terre glaise
- Cirque, théâtre
- Jardinage
- Connexion au ressenti de la nature
- Cuisine de plantes sauvages et/ou cultivées par nos soins ou encore de petits producteurs locaux
- Construction de cabanes, fabrication d'arcs à flèches, de lances, de bijoux, de barrières, d'un nouvel

enclot/poulailler

- Jeux, chasses aux trésors, promenade-découverte de la nature
- Soins aux poules et aux ânesses
- Les activités proposées sont une "base", tous les matins nous décidons collégialement des activités que nous allons faire en fonction de la météo, de l'énergie du groupe ou des envies

INFOS PRATIQUES

- Lieu du stage 54, rue du Vieux Pavé d'Asquempont 1460 Ittre
- Avec Christine et Renaud
- Inscription pour 5 jours : 135 euros, réduction de 10€ pour le deuxième

enfant d'une même fratrie.

- Possibilité d'inscription à la journée 35 euros par jour
- Repas non compris il faut donc apporter un pique-nique et les collations
- Des vêtements en fonction de la météo, gants de jardinage, une gourde et une paire de bottes pour aller dans le bois et au jardin (orties et ronces), une paire de pantoufles pour l'intérieur.

MODALITÉS D'INSCRIPTIONS

Auriez-vous la gentillesse de verser le montant en fonction du nombre de jours et de participants sur le

compte BE88 0688 8901 6141 au plus tard pour le 15 juin pour les stages de juillet et le 1er juillet pour les stages d'août 2022.

Nous mettons tout en œuvre pour proposer des stages dans les meilleures conditions pour vos enfants tout en respectant les protocoles sanitaires de l'ONE.

Renaud et Christine

**SI VOUS AVEZ DES QUESTIONS,
N'HÉSITÉZ PAS À NOUS CONTACTER AU 0479449578**

ATELIERS HEBDOMADAIRES DU CENTRE CULTUREL D'ITTRE : LES INSCRIPTIONS SONT OUVERTES !

✓ AQUARELLE ET DESSIN ADOS (À PARTIR DE 14 ANS) - ADULTES



Cours d'aquarelle ou de dessin, faite votre choix !

● Cours d'aquarelle

Vous souhaitez développer vos compétences artistiques en découvrant une nouvelle technique de peinture ? L'aquarelle allie délicatesse et intensité. Elle vous permettra de trouver une nouvelle forme d'expression artistique qui boostera votre créativité. Vous cherchez un loisir créatif capable de vous apaiser ? L'aquarelle est également une activité très relaxante qui permet à toutes les tensions accumulées de se relâcher en douceur.

Laisser vagabonder votre imagination pour donner forme à vos idées ou suivez des sujets de création proposés par l'animatrice... Au cours de cette formation en aquarelle, vous aborderez tout d'abord le matériel nécessaire pour vous lancer. Vous maîtriserez les mélanges de couleurs et vous découvrirez comment créer de la lumière en utilisant ces couleurs de façon adéquate. Vous aborderez également l'importance de la disposition et des volumes.

● Cours de dessin

Ce cours est dédié aux techniques du dessin. Dans un premier temps, vous apprendrez les techniques de base pour dessiner d'après nature. L'accent sera mis sur la prise de mesure, la reconnaissance des formes, comprendre les règles de perspective, de composition et être capable de les appliquer. Nous dessinerons majoritairement avec le crayon. Ensuite, nous étudierons le portrait et la figure humaine. Nous verrons aussi toutes les possibilités du dessin tonal (différents gris, blancs et noirs), et aborderons l'étude de la couleur. Pendant le troisième trimestre, nous irons à l'extérieur pour nous adonner au croquis urbain.

Cet atelier se veut un lieu d'apprentissage, d'épanouissement mais aussi un moment de plaisir partagé.

Infos pratiques :

Les jeudis
De 19h à 21h
De mi-septembre à mi-décembre
15€/atelier (2h)

Animatrice : **Valérie Delbeck, artiste-peintre**

✓ COUTURE ADOS (À PARTIR DE 12 ANS) - ADULTES



Venez prendre un moment pour vous, pour vous faire du bien, vous amuser et développer votre créativité ! On vous propose deux types d'ateliers :

● Débutant : Apprentissage des bases de la couture à la main et à la machine.

o Enfiler le fil dans l'aiguille et faire un nœud.
o Connaissance de différents points de couture et décoratifs.

o Savoir coudre des perles et des boutons.
o Imagination d'un projet – réflexion sur sa réalisation et ses étapes.

o Réaliser un projet de A à Z

o Apprendre les bases de la machine à coudre et le placement d'une fermeture à glissière.

Le but : prendre du temps de qualité pour soi. S'approprier un savoir-faire et en tirer de la fierté par la création de choses utilitaires et personnalisées.

● Confirmé : Approfondissement des connaissances en couture.

o Comprendre un patron et ses explications
o Apprendre des techniques de couture plus complexes (pose de fermeture à glissière, boutonnière, réalisation de poches, cols et de manchettes, etc)

Le but : se lancer dans des projets couture dans lesquels on n'aurait pas osé se lancer sans une supervision.

Infos pratiques :

Les lundis (un lundi sur deux : débutant / confirmé)
De 19h à 21h
De mi-septembre à mi-décembre
15€/atelier (2h)

Animatrice : **Manuella Nerincx, styliste modéliste**

✓ DESSIN, PEINTURE ET TECHNIQUE MIXTES 5-10 ANS / 11 – 17 ANS



Un atelier pour s'exprimer grâce aux approches et techniques artistiques : pastel (gras et secs), acrylique, aquarelle, fusain, encre, feutre, crayon (graphite et couleur), collage,... Observation, imagination, expression de la sensibilité personnelle et rêverie sont au rendez-vous. Un atelier dans la joie, avec le plaisir d'être ensemble.

Infos pratiques :

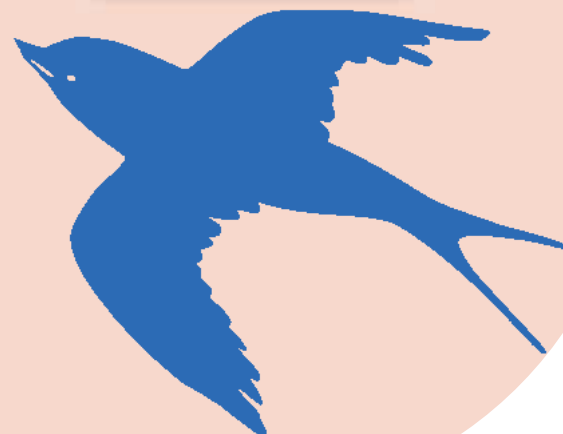
Les mardis
De 16h30 à 18h (5 à 10 ans)
De 18h15 à 19h45 (11 à 17 ans)
De mi-septembre à mi-décembre
Matériel fourni / Prévoir : tablier
10€/atelier (1h30)

Animatrice : **Pascale Goffaux, artiste peintre/illustratrice**

INFOS PRATIQUES :

IL N'Y A PAS DE COURS PENDANT LES VACANCES SCOLAIRES ET JOURS FÉRIÉS.
LIEU : CENTRE CULTUREL D'ITTRE
36, RUE DE LA MONTAGNE – 1460 ITTRE

INFOS & RÉSERVATIONS
CENTRE CULTUREL D'ITTRE
WWW.ITTRECULTURE.BE
INFO@ITTRECULTURE.BE
06764 73 23



ATELIER/SOLIDARITÉ

CRÉATION DE TROUSSES POUR AIDER À LUTTER CONTRE LA PRÉCARITÉ MENSTRUELLE



À l'initiative de Laïcité Brabant wallon, les participantes de l'atelier « Entre Nous » du lundi matin au Centre culturel d'Ittre ont participé à l'action de sensibilisation de l'asbl BruZelle qui lutte contre la précarité menstruelle.



Au total, 75 troussees ont été créées grâce à l'aide de 6 femmes et ce, en quelques heures seulement. Un chiffre encore plus impressionnant quand on sait que la plupart des participantes n'avaient jamais utilisé de machine à coudre auparavant ! Ces troussees seront remplies de serviettes menstruelles et seront distri-

buées gratuitement aux personnes menstruées en situation de précarité. Merci à Catherine Vanaise d'avoir coordonné et supervisé cet atelier comme une pro, comme d'habitude.

« BRISONS LES TABOUS, CHANGÉONS LES RÈGLES ! »

Un slogan, un jeu de mot qui en dit

long sur la mission de BruZelle. Né en octobre 2016 et constitué en asbl en 2017, BruZelle est un projet solidaire initié par deux amies soucieuses du bien-être des femmes en situation précaire et/ou sans-abri. Leur questionnement de départ était de savoir comment cela se passait pour les femmes vivant dans la rue durant leurs règles. Le constat est que l'accès aux protections périodiques est difficile, qu'elles sont distribuées en quantités insuffisantes et dans des conditions ne garantissant pas la discrétion.

L'action de BruZelle est à l'heure actuelle essentiellement menée sur le territoire bruxellois. La mise en place progressive d'équipes régionales permet de répondre à toute demande d'où qu'elle émane.

BRUZELLE EN QUELQUES CHIFFRES

- 74 677 troussees distribuées
- 1 493 544 serviettes menstruelles
- 135 points de collecte



75 troussees créées pour l'asbl BruZelle

VOUS SOUHAITEZ AIDER ?

Chacune et chacun d'entre vous peut participer à concrétiser ce projet. N'hésitez pas à parcourir les pages de leur site www.bruzelle.be, à participer à leurs actions, à les suivre sur les réseaux sociaux, à les contacter et à diffuser l'information autour de vous. [Source : www.bruzelle.be]

Olivia Kropiek,
Centre culturel d'Ittre

REPAIR CAFÉ À ITTRE

LE DIMANCHE : 19 JUIN

Nous sommes toujours à la recherche de bénévoles réparateurs ou non.

Pour le Repair café de Ittre.
Catherine Watteyne

Salle Planchette, située derrière la Maison Communale d'Ittre. Les 3èmes dimanches du mois de 14h à 17h.

REPAIR CAFÉ
0473/948 467



CENTRE CULTUREL D'ITTRE

Nos bureaux seront fermés
du 27 juin au 31 juillet



ITTRE SOLIDAIRE

ACCUEIL DE PERSONNES RÉFUGIÉES UKRAINIENNES À ITTRE : RECUEIL DE TÉMOIGNAGES

Dès le mois de mars, des familles ittroises se sont proposées pour héberger plusieurs adultes et enfants réfugiés ukrainiens sous l'égide bienveillante de la Commune et du CPAS. Sur la proposition d'un ittrois, Marc Bogdanowicz, Le Petit Tram a ouvert ses pages aux témoignages très personnels de certains d'entre eux. Voici deux témoignages basés sur un entretien avec les personnes concernées (qui ont préféré rester anonymes).

ПРИЙОМ УКРАЇНСЬКИХ БІЖЕНЦІВ В ІТТР : ЗБІР СВДІЧЕНЬ

Ще в березні Іттровські сім'ї запропонували прийняти кілька українських біженців дорослих і дітей під доброзичливою егідою Комуні і CPAS. За пропозицією жителя Іттра Марка Богдановича, Le Petit Tram відкрив свої сторінки для персональних свідчень деяких з них. Ось два відгуки, засновані на інтерв'ю з зацікавленими людьми (які вважали за краще залишатися анонімними).

MESSAGE DE YULIA ET DE SON FILS ROMAN, RETOURNÉS À KHARKIV

« Je vous souhaite tout le meilleur. De la santé, bien-être, et un ciel paisible au-dessus de votre tête ! Je vous souhaite le meilleur !! Vous avez un pays merveilleux ! Un grand merci à tous les belges qui nous ont aidés ! »

ПОВІДОМЛЕННЯ ВІД ЮЛІЇ ТА ЇЇ СИНА РОМАНА, ЯКІ ПОВЕРНУЛИСЯ ДО ХАРКОВА

« Я бажаю Вам всього найкращого.здоров'я, благополуччя,та мирного неба над головою ! всьго вам найкращого !! у вас чудова країна! велике спасибі всім бельгійцям які нам допомагали ! »

LE TÉMOIGNAGE D'UN JEUNE COUPLE HÉBERGÉ

« J'ai 23 ans. Ma femme et moi, nous nous sommes récemment mariés. J'étais étudiant étranger en 5ème année de pharmacie. Ma femme était chef cuisinier dans un bon restaurant de la ville. La guerre nous est soudain tombée dessus.

Nous voulions rester mais la situation est vite devenue inquiétante. Mon père m'a téléphoné du Maroc. Il m'a dit : Pars ! Mon père ne me téléphonait jamais...

Le lundi 28 février, un ami nous a trouvé des places sur un bus. Il a fallu se décider en 30 minutes. Nous avons ramassé quelques affaires et nous sommes partis. En pleine alerte pour bombardement. Sans savoir où nous allions.

Nous avons dérivé 10 jours de bus en bus, de logement provisoire en logement provisoire entre la Roumanie, la Hongrie, l'Autriche, l'Allemagne pour nous arrêter, par hasard, à Bruxelles. Il nous a fallu encore 10 jours et plusieurs nuits passées sur le trottoir devant FEDASIL pour obtenir notre régularisation. Ce fut un cauchemar. Le 19 mars, ils nous ont envoyés à Ittre.

Et là soudain, ce fut un havre de paix, de gentillesse, de générosité. Merci ! Le couple belge qui nous a hébergés et le CPAS ont été d'un immense soutien. Depuis, nous participons à diverses activités à Ittre. Nous nous faisons des amis ukrainiens, belges et marocains. Nous sommes vraiment très reconnaissants.

L'avenir est incertain. Nous souhaiterions avoir notre propre logement. Ma femme souhaite retrouver un travail de cuisinier dans l'HORECA. Je voudrais terminer mes études de pharmacien. En restant à Ittre, tout cela est peu vraisemblable. De plus, j'ignore si je pourrai terminer mes études ici : l'Etat belge n'a pas encore statué sur le sort des réfugiés de guerre non-ukrainiens. Nous sommes heureux ici, mais peut-être nous faudra-t-il partir pour un autre pays ? Peut-être retourner en Ukraine ? Rien n'est clair !

Heureusement, nous restons confiants et chaque jour nous tentons de faire avancer un peu notre vie dans ce nouveau contexte. L'aide de nos hébergeurs, du CPAS et de réseaux d'amis nous est vraiment précieuse. »

СВІДЧЕННЯ МОЛОДОЇ ПАРИ ВІДБУЛАСЯ

«Мені 23 роки. Ми з дружиною нещодавно одружилися. Я був іноземним студентом на 5 курсі фармацевтики. Моя дружина була кухарем у хорошому ресторані міста. Війна раптово обрушилася на нас.

Ми хотіли залишитися, але ситуація швидко стала тривожною. Мені телефонував батько з Марокко. Він сказав мені: Іди! Батько мені ніколи не дзвонив...

У понеділок, 28 лютого, друг знайшов нам місце в автобусі. Ми повинні були прийняти рішення за 30 хвилин. Ми взяли деякі речі і пішли. Під час повітряної тривоги. Не знаючи, куди ми йдемо.

Ми їздили 10 днів від автобуса до автобуса, від тимчасового проживання до тимчасового житла між Румунією, Угорщиною, Австрією, Німеччиною, щоб випадково зупинитися в Брюсселі. Нам знадобилося ще 10 днів і кілька ночей, які ми провели на тротуарі перед FEDASIL, щоб отримати наш пристанівок. Це був кошмар. 19 березня вони відправили нас до Ittre.

І раптом це був притулок спокою, доброти, щедрості. Дякую ! Бельгійська пара, яка приймала нас, і CPAS надали величезну підтримку. Відтоді ми брали участь у різних заходах в Ittre. Ми дружимо з українцями, бельгійцями і марокканцями. Ми дійсно дуже вдячні.

Майбутнє невизначене. Ми хотіли б мати власне житло. Моя дружина хоче знайти роботу кухарем в сфері харчування. Я хотів би закінчити навчання на фармацевта. Залишаючись в Itтрі, все це мало ймовірно. Більше того, я не знаю, чи зможу я тут закінчити навчання: бельгійська держава ще не вирішила долю біженців неукраїнської війни. Нам тут приємно, але, може, доведеться виїхати в іншу країну? Може, повернутися в Україну? Нічого не зрозуміло!

На щастя, ми залишаємось впевненими в собі і щодня намагаємось трохи покращити своє життя в цьому новому контексті. Допомога наших господарів, CPAS та мереж друзів дійсно цінна для нас. »

LE TÉMOIGNAGE D'UNE FAMILLE HÉBERGÉE

« Nous avons une grande maison, subdivisée. Les enfants sont partis depuis un moment. Alors, sans trop y penser, on s'est dit : pourquoi pas ? Nous nous signalons à la Commune.

Et quelques jours plus tard, un peu dans l'improvisation, un couple ukrainien et leur jeune enfant débarquent chez nous, via le CPAS.

Tous les trois se montrent épuisés par un voyage de 2000 km fait d'une traite, des arrêts remplis d'incertitudes et une anxiété visible. Ils ont laissé de la famille derrière eux. Ils ont juste emporté 3 sacs de vêtements. A peine accueillis chez nous, ils ont dormi près de 24 heures...

Le lendemain, nous découvrons un couple éduqué, aimable, discret. Des gens vraiment charmants. Le mari a des notions d'Anglais.

Notre vie quotidienne est quelque peu bousculée. Nous décidons de manger un jour sur deux avec eux. Il faut les aider à régler leurs papiers. Les convaincre de se laisser aider (!). Couvrir certains frais. Trouver une place à l'école pour l'enfant. Les conduire à gauche et à droite : Ittre est vraiment très isolé et les trajets à pied sont longs ou dangereux.

Le CPAS est d'une grande aide : visite d'une assistante sociale, régularisation de papiers, intermédiation pour trouver du travail,...

Rapidement, ils trouvent eux-mêmes du travail pour le mari dans une autre ville. Dans la construction. Le CPAS intervient et leur trouve une nouvelle famille d'accueil. Le temps de les aider à s'organiser, ils sont déjà partis. Non sans nous servir un barbecue de départ ! Nous leur souhaitons bonne chance.

Six semaines de cohabitation. Et nous, qui ne travaillons pas du tout dans le domaine social, il nous reste un sentiment particulier de joie d'avoir pu aider des gens en vraie détresse. Mélangé à la tristesse d'un départ. Ni plus. Ni moins. »

СВІДЧЕННЯ ПРИЙМАЮЧОЇ СІМ'Ї

«У нас великий, розділений будинок. Діти вже давно з нами не проживають. Тож, не замислюючись над цим, ми сказали собі: чому б і ні? Ми повідомили комуну.

А через кілька днів, трохи імпровізовано, українська пара з малолітньою дитиною приїхала до нас через CPAS.

Усі троє виглядають виснажені після 2000-кілометрів мандрівки, зробленою за один раз, зупинками, наповненими невизначеністю та видимою тривогою. Вони залишили сім'ю. Просто забрали 3 мішки одягу. Як тільки їх прийняли до нашого дому, вони спали майже 24 години...

Наступного дня ми бачимо освічену, дружню, стриману пару. Справді милі люди. Чоловік володіє англійською мовою.

Наше повсякденне життя дещо порушене. Вирішуємо їсти з ними через день. Ми маємо допомогти їм оформити документи. Переконайте їх дозволити собі допомогти (!). Покрити деякі витрати. Знайти для дитини місце в школі. Водити їх ліворуч і праворуч: Itтр справді дуже ізольований, а подорожі пішки довгі або небезпечні.

CPAS – це велика допомога: візит соціального працівника, упорядкування документів, посередництво у пошуку роботи,...

Швидко вони самі знаходять роботу для чоловіка в іншому місті. У будівництві. CPAS втручається і знаходить їм нову прийомну сім'ю. Не встигаючи їм допомогти, вони вже виїхали. Не обійшлося без шашлику! Бажаємо їм удачі.

Шість тижнів спільного життя. А ми, ті хто взагалі не працює в соціальній сфері, маємо особливе відчуття радості від того, що змогли допомогти людям, які по-справжньому страждають. Змішані відчуття із сумом їхнього від'їзду. Ні більше. Не менше. »

Propos recueillis et retranscrits par Marc Bogdanowicz
Zібрані та розшифровані заяви Марк Богданович



MUSÉE MARTHE DONAS

DU 11 JUIN AU 21 AOÛT
"SUR LES PAS DE MARTHE DONAS
À ITTRE"

Un nouvel accrochage dans la chapelle/musée avec présentation de nombreuses pièces n'appartenant pas à la collection du musée et sélectionnées spécialement en lien avec la balade théâtralisée du 3 juillet dans le cadre de l'opération "Place aux artistes".

En détails : Découvrir Marthe Donas dans les paysages d'Ittre en train touristique

La peintre Marthe Donas a séjourné à quatre reprises à Ittre et son arrivée a eu lieu il y a exactement cent ans, en 1922. Tout de suite, elle a admiré le paysage ittrois, ses fermes, ses villages, qu'elle a peints dans cette manière qui la caractérise : une figuration qui tend vers une abstraction et une musicalité des lignes et des couleurs.

Cette balade en train touristique vous invite à la (re)découverte de Marthe Donas et sera guidée de manière originale : elle sera théâtralisée. La comédienne Véronique van Cutsem interprétera Marthe Donas en se basant sur des biographies et aussi les carnets qu'elle a écrits à la fin de sa vie et où elle parle notamment de ses séjours à Ittre. Cette balade d'une durée d'1h30

comprend de brèves haltes devant des paysages peints par Marthe Donas, et inclut au terminus la visite de l'exposition Sur les pas de Marthe Donas à Ittre, dans la chapelle du Musée Marthe Donas, où le public pourra voir des tableaux peints pendant et en dehors des séjours à Ittre. (Photo : Marthe Donas, Paysage à Ittre, 1925)

DU 27 AOÛT AU 2 OCTOBRE
"MARTHE DONAS EN IRLANDE"

Exposition proposée au musée et dans les salons Bauthier, d'un caractère inédit compte tenu des recherches importantes menées sur cette période de l'artiste jusqu'ici méconnue.

En détails : Une des zones d'ombre sur la vie et l'œuvre de Marthe Donas (1885-1967) s'éclaircit quelque peu.

De patientes recherches ont permis de lever un coin du voile sur son passage en Irlande. Grâce à la découverte d'archives et d'œuvres réalisées à Dublin, on en sait plus sur son itinéraire pendant la guerre 14-18. En même temps se précise la lecture de son travail durant cette période de formation, propice à la rencontre avec d'autres créatrices. Après avoir approfondi les techniques du dessin et de la gravure, elle

expérimente le travail du vitrail et réalise l'une ou l'autre verrière. Pour la première fois, elle a l'opportunité de montrer son travail dans deux expositions de groupe, avant que Révolution de Pâques en 1916 ne précipite son départ pour le Sud de l'Angleterre.

Ses pérégrinations l'entraînent jusqu'à Paris, qui l'attire de manière irrésistible sans doute parce qu'on lui en a vanté le bouillonnement artistique pendant son séjour irlandais. Sitôt débarquée dans la capitale française, elle se plonge dans l'effervescence de Montparnasse et y découvre le cubisme, qui ébranle sa vision de la figure et de l'espace. Le MIMDo consacre à « son » artiste une exposition inédite qui réunit des tableaux, dessins, gravures, fac-similés de vitraux, documents d'archives. L'ensemble permet d'appréhender l'expérience accumulée par Marthe Donas durant cette période cruciale où elle tourne le dos à l'académisme. En même temps, on peut observer l'influence de la technique du vitrail sur sa production ultérieure.

Infos et horaires :

Le jeudi et le samedi de 13h à 17h.
 Le dimanche de 11h à 17 h.
 Le Musée Marthe Donas est accessible gratuitement toute l'année aux Haut-Ittrois-Virginalois.



Marthe Donas, Projet pour un vitrail, 1915)

 
MUSÉE MARTHE DONAS
 0471/216 388
 RUE DE LA MONTAGNE 36
 1460 ITTRE
 INFO@MUSEEMARTHEDONAS.BE
 WWW.MUSEEMARTHEDONAS.BE

THÉÂTRE DE LA VALETTE

DES DÉCOUVERTES, DES COMÉDIES, DE L'ÉMOTION !

Théâtre La Valette

SAISON 22 23

WWW.THEATRELAVALETTE.BE

- LE VIEIL HOMME RANGÉ
00/10 - 30/10 | De Jean Pierre Douagne
- LES GARÇONS ET GUILLAUME, À TABLE !
03/11 - 20/11 | De Guillaume Gallienne
- LA PORTE À CÔTÉ
01/12 - 31/12 | De Fabrice Roger Luchan
- LA NOSTALGIE DES BLATTES
02/02 - 12/02 | De Pierre Noire
- ORGASMES avec Jean-Pierre
04/03 | Productions Jean Vilbur & Camille Galdesot
- LE PRINCE DE DANEMARK
16/03 - 26/03 | D'Emmanuel Delcroix
- DUO POUR UN VIOLON SEUL
06/04 - 20/04 | De Taro Korpinski

NOUVELLE SAISON

Je suis très heureux de proposer une saison 2022-2023 riche et variée au Théâtre de La Valette. Une saison ambitieuse et prudente comprenant pas moins de 6 spectacles en formule «abonnement», un septième en coproduction et peut-être encore des surprises. Malgré l'augmentation de l'ensemble des coûts, nous prenons le risque de ne pas augmenter le prix des places (22€ prix plein, 20€ pour nos séniors, 15€ pour les Ittrois et 12€ pour les étudiants, gratuité pour les étudiants en Art).

Comme les années précédentes, une formule d'abonnement : 6 spectacles pour 100 €, réservation en début de saison = places choisies assurées (dans la mesure du possible), et une nouveauté : un

« carnet de 10 places », valables pour tous les spectacles, tout au long de la saison.

Ces « 10 entrées » sont non nominatives et utilisables pour toutes les dates (hormis le 31 décembre) et tous les spectacles. Il sera vendu au prix de 150€ durant toute la saison. Aussi simple et souple qu'un « carnet de métro ».

Pour cette nouvelle saison, nous sommes fiers et heureux de vous proposer pas moins de 80 représentations ! Des autrices et auteurs d'aujourd'hui, dont 4 belges, des actrices et des acteurs de tous horizons. Des découvertes, des comédies, de l'émotion... L'ADN de La Valette !

Je ne peux que vous inviter à venir applaudir ces artistes de grand talent, à vous réjouir, vous étonner, rire et rêver.

Vous pourrez réserver vos places et abonnements dès le 15 juin sur notre site internet (<https://theatrelavalette.be>), par email (info@theatrelavalette.be) ou tout simplement par téléphone (0473/29 17 09).

Une saison qui ne vous décevra pas. Je m'y engage !

Michel Wright,
 Directeur de La Valette

 
THÉÂTRE LA VALETTE
 0473/29 17 09
 RUE BASSE 11, 1460 ITTRE
 INFO@THEATRELAVALETTE.BE
 WWW.THEATRELAVALETTE.BE

HEPTONE CONCERTS

DIMANCHE 12 JUIN À 17H
MĀĀK INVITE GÁBOR GADÓ ET SARAH KLENES

Comme l'a écrit le critique Franck Bergerot de la revue Jazzman/Jazz Magazine au sujet de la musique de Gábor :

« Son ascétisme l'a entraîné loin dans la connaissance du langage harmonique, qu'il combine avec un savoir-faire admirable avec les racines modales de la musique hongroise développées aux frontières des cultures orientales et occidentales (...) Nous faisant passer de la dissonance à une consonance d'autant plus inattendue, il nous désoriente, casse nos habitudes, nous ensorcelle et nous coupe le souffle. »

Gábor Gadó : guitare / **Laurent Blondiau** : trompette, bugle / **Sarah Klenes** : chant
Prix : 15€ / 12€ (étudiant / prévente par virement)

DIMANCHE 19 JUIN À 17H :
NATHALIE LORIERIS TRIO (JAZZ)

Référence incontestée du jazz belge, recherchée au sein des meilleures formations du pays, la pianiste Nathalie Loriers présente un nouvel opus avec son trio « Le temps retrouvé ». Elle dévoile un jazz raffiné aux mélodies fortes et swingantes; ça chante, ça danse et ça murmure



avec délicatesse, entre lyrisme et swing, entre force et tendresse. Un trio de grande classe qu'il ne faut certainement pas rater.

Nathalie Loriers : piano, compositions / **Tineke Postma** : saxophone / **Nic Thys** : contrebasse
Prix : 15€ / 12€ (étudiant / prévente par virement)

SAMEDI 25 JUIN À 20H30 :
INTRODUCING ELIOTT KNUETS (JAZZ)

Elliott est un jeune prodige exceptionnel de la guitare jazz ! Jugez plutôt : à 18 ans il a fait la jam avec Wynton Marsalis, a été invité en so-

liste par le Brussels Jazz Orchestra, a joué à BOZAR dans le cadre de « Bozar Next Generation », s'est produit en streaming au Dizzy's club de New-York ! C'est son premier album sorti en février dernier qu'il vient présenter ! On y entend entre-autres des influences de Mike Moreno, Kurt Rosenwinkel, John Scofield ou Pat Metheny !

Elliott Knuets : guitare, compositions / **Olivier Collette** : piano / **Sam Gerstmans** : contrebasse / **Daniel Jonkers** : batterie
Prix : 15€ / 12€ (étudiant / prévente par virement)

DIMANCHE 26 JUIN À 17H :
OLIVIER COLLETTE TRIO : CLASSICAL TRIBUTE (JAZZ)

En plus de nouveaux arrangements, le trio jouera principalement le répertoire du nouvel album qui est constitué d'adaptations jazz d'oeuvres classiques célèbres (Chopin, Bach, Mozart, Debussy, Ravel,...). Musique lyrique, chaleureuse et empreinte d'une tradition plusieurs fois centenaire. Le disque a été sélectionné comme "coup de coeur estival 2021" par Brigitte Mahaux (RTBF - Musiq3).

Olivier Collette : piano, arrangements / **Victor Foulon** : contrebasse / **Daniel Jonkers** : batterie
Prix : 15€ / 12€ (étudiant / prévente par virement)

HEPTONE
 0488/47 69 05
 RUE HAUTE 7, 1460 ITTRE
 ASBL.HEPTONE@GMAIL.COM
 WWW.HEPTONE.COM

ZIK-ZAK

SAMEDI 18 JUIN DE 15H À 23H
CHEZ BOBBI
LA FÊTE DE LA MUSIQUE
"BOBBI BLUES FESTIVAL"

Le zik-zak organise la fête de la musique chez Bobbi. Le "Bobbi Blues Festival"

En collaboration avec "La fête de la musique", Chez Bobbi et Rock-nation

Chez Bobbi : CHAUSSEE DE NIVELLES 37 A, 1461 HAUT ITTRE

Au programme :
15h30 - 16h : groupe école de musique
16h - 16h45 : John Mary Go Round
17h - 18h00 : The Klets
18h - 18h45 : John Mary Go Round
19h - 20h : Thomas Frank Hopper
20h - 20h45 : John Mary Go Round
21h - 22h15 : Fred & The Healers
Entrée gratuite



SAMEDI 25 JUIN
DE 17H30 À 23H45
MINGAFEST
 Freak Factor : 18h-18h40
 Night Light Call : 19h20- 20h10
 Mingawash : 21h- 22h
 ALK-A-LINE : 22h30 - 23h30
Préventes : 17.50€
(tous frais compris)

SAMEDI 6 AOÛT À 20H00
DOOGIE WHITE (UK)
 Doogie White est l'un des chanteurs de rock les plus talentueux et les plus respectés du Royaume-Uni et d'ailleurs.
Préventes : 24€ (tous frais compris)

ZIK ZAK
 0476/530 056
 RUE DE TUBIZE 28, 1460 ITTRE
 ANNICK@ZIK-ZAK.BE
 WWW.ZIK-ZAK.BE



ITTRE CULTURES

L'ÉTABLE D'HÔTES

20 JUILLET

16E GRANDE FÊTE DES BELGES

16D GROOT FEEST DES BELGEN

18h : A Contre-Courant

INSTALLATION MÉCANIQUE DE RUE / THÉÂTRE BURLESQUE MUET

C'est la crise ! Odile et Louis décident de s'engager. Ils font le choix radical d'inventer leurs propres méthodes pour produire eau, gaz et électricité à la maison. Ils ont choisi de vivre en autonomie d'énergie, et pour cela, ils sont prêts à tout. Comment produire de l'électricité ? Il suffit d'aller à la pêche et les anguilles électriques vont travailler pour vous !

Et si les batteries de vos appareils sont à plat, enflez « le plastron chargeur » qui convertira vos efforts physiques en kilowatt ! Produire son propre combustible n'est plus un problème avec le "gaz volatil" qui re-

cycle les fientes de vos oiseaux ! Quant à l'eau... il va falloir pédaler pour récupérer sa propre transpiration et la faire circuler dans les tuyaux ! Ce spectacle inspiré de l'univers de Tati et de Wallace et Gromit expose le quotidien délirant d'un couple de bricoleurs du dimanche. Ils vivent au cœur d'un ingénieux assemblage de mécanismes ménagers actionnés à la seule force physique. Mais toutes ces inventions pour sauver la planète, vont finalement déclencher des catastrophes à effet domino qui va mettre en péril notre couple d'écologivrés. Il va falloir s'accrocher pour sauver le monde !

19h : Tempête Bleue

Tempête Bleue c'est une traversée dans les paysages de l'âme, au cœur de l'introspection. Un moment de



partage, un échange chaleureux. Les textes en français et la musique atmosphérique créent une tempête d'émotions profondes. "Un concert puissant et délicat". Guitare électrique, ukulélé, percussions et voix vous accueillent pour un voyage mystique.

veau, la musique se dirige directement sur vos jambes.

Ne pas bouger est hors de question...

20h : GRAAF

C'est de la pop dansante mélangée à des rythmes ska, latins, reggae et africains. Alors que les paroles s'enfoncent dans votre cœur et votre cer-



L'ÉTABLE D'HÔTES

067/78 06 70

RUE DE TUBIZE 4/B,

1460 VIRGINAL-SAMME

LETABLE@LETABLEDHOTES.BE

WWW.LETABLEDHOTES.BE

LA FÊTE DES CITOYENS ET DE LEUR BELGITUDE
FEEST VAN DE BURGERS EN HUN BELGITUDE

16^e GRAAANDE FÊTE DES BELGES
16^d GROOT FEEST DER BELGEN

MERCREDI 20 JUILLET VANAF 18 UUR HEURES
WOENSDAG 20 JULI A PARTIR DE 18 HEURES

FRIETJES, GEZELLIGE HAPJES, VANT HUIS DESSERTJES en STREEKBIER
FRITES, PETITE RESTAURATION, DESSERTS MAISON et BIÈRES DU COIN

ANIMATION "A CONTRE-COURANT" C'ODILE PINSON 19h
"TEMPÊTE BLEUE" ENVOLEE ATMOSPHERIQUE BXL 20h
"GRAAF!" LATINO-SKA HAL 21h

LADY DJETT SOIRÉE DANSANTE 22h30

ON DANSE?
ZEKER EN VAST!!

Avec le soutien du Centre Culturel d'Ittre - Met medewerking van het Cultureel Centrum van Ittre

«L'étable d'hôtes - 4b, rue de Tubize - 1460 Virginal - 067/78.06.70»

P.A.F.: 10 C "pour les artistes"
Gratous pour les moins de 12 ans

Toegang: 10 C "voor den artiesten"
Gratis voor de minder dan 12 jaar

MUSIQUE CLASS'ITTRE

Musique Class'ittre

Musique Class'ittre
HAUT ITTRE • ITTRE • VIRGINAL

Propose

ENTRE RÉVOLUTION ET RESTAURATION

PAR L'ENSEMBLE DES FEMMES TENANT SALON

RACHEL HEYMANS (HAUTBOIS)
MARISA MINDER (GUITARE ROMANTIQUE)
NELLY STURM (BASSON)

DIMANCHE 12 JUN 2022 - 17h00
SUIVI D'UN REPAS
L'ÉTABLE D'HÔTES
Rue de Tubize 4/B - 1460 Virginal

RÉSERVATION INDISPENSABLE :

CONCERT : carinedelichtervelde@gmail.com
15€ - 12€ (étudiants & seniors)
N° COMPTE : BE10 0017 4032 5904

REPAS : carinedelichtervelde@gmail.com
ou 0475.44.81.90 (à payer sur place)

Info : 0475.44.81.90
www.musiqueclassittre.be

« TU N'ES PAS OBLIGÉE », UN LIVRE DESTINÉ AUX ADOLESCENTES...MAIS PAS QUE !

Récemment, en écoutant une chronique radiophonique, qu'elle ne fut pas ma surprise d'entendre ma fille de 17 ans, qui était à mes côtés, s'exclamer : « Il faut que je lise ce livre ! » (le livre dont on parlait justement à la radio.) Etonnamment, je venais de me faire la même réflexion. Pourtant, plus d'une trentaine d'année nous séparent, elle et moi. Le livre dont il était question s'intitule « Tu n'es PAS obligée » et a été écrit par Ovidie et illustré par Diglee.

Ce livre s'inscrit pile-poil dans l'actualité du moment, celle qui parle de la place des femmes et des futures femmes dans la société, de l'image qu'on attend qu'elles renvoient d'elles-mêmes et de l'impact que cela peut avoir dans leur vie quotidienne, dans leurs choix personnels, dans les rôles qu'elles s'autorisent à jouer ou qu'on leur demande d'assumer.

Parce qu'être une fille c'est être en permanence bombardée d'injonctions contradictoires à propos de son physique et de sa sexualité : il faut être belle, mince, épilée, maquillée (mais pas trop !), sexy (mais pas trop !), en

couple, avoir des relations sexuelles (que l'on en ait envie ou pas)...

Ce qui nous a fait réagir de la même manière ma fille et moi s'explique naturellement par le fait que, malgré notre différence d'âge, nous sommes toutes les deux des femmes et que depuis notre plus jeune âge nous sommes confrontées presque chaque jour à cette réalité particulière.

Mais ce n'est pas uniquement pour cela que nous avons témoigné du même intérêt.

« Tu n'es PAS obligée » aborde une série de questions que nous sommes de plus en plus nombreuses (et nom-

breux, j'espère) à nous poser et les adolescent.es encore plus que leurs aînés : il s'agit des questions relatives au rapport au corps et aux normes de beauté, au rapport à l'autre et aux différentes sexualités, aux codes de la pornographie et à l'image qu'ils renvoient, au jeunisme, ...

Pour s'en libérer il faut les connaître et en prendre conscience. Il faut aussi en parler. Car parler de sexualité, parler de son corps, c'est aussi parler d'acceptation de soi, de relations aux autres, de sororité, ... Autant de sujets qui font de ce livre un véritable outil d'apprentissage de l'estime de soi pour les adolescentes... mais pas que pour elles.

**Rapporté par Nathalie Lourtie
Centre culturel d'Itrre**



Informations

« TU N'ES PAS OBLIGÉE »

DE OVIDIE ET DIGLEE, 75 PAGES, 12€

EDITIONS LA VILLE BRÛLE

ISBN 978-2-36012-145-8

Et n'oubliez pas, pour le commander, vous avez le choix : passer par une plate-forme internationale de réservation en ligne qui ne vise que le profit ou, plutôt, soutenir un libraire indépendant de votre région en lui permettant de gagner sa vie correctement.

PÂRLON WALON

Lès fleurs djaunes

Èles sont vrémint bèles, in rang come dins in ploton d'infantriye, sèréyes yeune conte l'aute. Èles ont tètoutes èl minme uniforme vèrt kaki bî sèur, in brun macaron intouré d' djaune su leû tièsse.

Timpe au matin, èles sont d'jà au garde-à-vous, èl tièsse lidjèrmint bachéye come si èles raguidène-tè leûs godasses. Adon, quand èl solèy' moustre èl dèbout d' ès' nez yè lès èrtchaufe, èles s'èrdresse-tè toutes fières face à lumière yè s' dandine pa-dzoû 'l lidjère brise. Toute èl djournéye, èles monte èl garde. Poûrtant, nos n'èstons ni in guère. Quand èl vint soufèle, i lès fé oskiner avu dès ondulacions come si ça s'rouèt in n-ocèyan in n-our. Dji n' mè scrandis jamé dè lès rwéti. On dirout qu'èles veule-tè m' kèstioner.

- vènez avu nous, èrdjwinde èl ploton yè imprègniz-vous dè no sinteur... Alez vènez !

Quand arife èl nût, èles sè calme yè dmeûre-tè douç'mint sins boudji muchant leû brun macaron pa-dzoû 'l djaune qui lumine lès dérnis moumints d'èl swèréye avant qu'èl nwèrcèur lès inv'lope yè lès plondje dins 'l soumèy'. Ès' cycle-là s' répète pindint dès djoûs,

dès s'min.nes, dès mwès ; mins èles finiche pa abdiki pa-dvant lès prèmis frimas yè l'absence dè lumier' yè d' tchaleûr. Èles plondje-tè dins ène soûrte dè létarjîye qui lès min.ne al moûrt avant què s' manifèsse l'ivièr.

Pindint kéke mwès, dji lès èrai obsèrvées pal fèrnièsse d'èm' burau, assis pa-dvant èm' n-ordi. Mins in djoû, dji sèrai foûrci dè lès fauki à leû pid, dè broyi leû couÿp yè leû tièsse qui n'a pus qu'in brun macaron flani : èl djaune a disparu. Dj'acomplirai ès n-ake-là come in sacèrdoce in seûchant qu'èl printemps qui sûra èles èrvèront woûr dè leûs cindes in m'dijant : « Coucou, nos stons là ! ». Adon, dji roublirai èl frwèd d' l'ivièr yè tout come yeûs' dji m'èrlèvrèrai aussi laumint qu'èm' santé m' èl pèrmètra. Mins arivra in djoû yuskè què dji n' pourai pus lès raguidèr, leû pârlèr, yè rintèr dins leû danse pa-dzoû 'l solèy' paskè mi, dji n' sùs ni ètèrnèl, dji n' sùs qu'in poûve umin pa-dvant ène natur' qui s'èrdjârne indéfinimint yè què dji n'èrai ni respèctéye. Poûrtant, combi d'cou èle m'a invité à prinde consyince d'ès' frajilité in m' mètant face au ploton dès macarons intourés d'pétales djaunes come dè l'our què m'ofroût cès mèrvèyeûses fleurs d' arnica... Dji vos dèmande pârdon mès djins !

Les fleurs jaunes

Elles sont vraiment belles, en rang comme dans un peloton d'infanterie, serrées les unes contre les autres. Elles ont toutes le même uniforme vert kaki bien sûr, un macaron brun entouré de jaune sur leur tête.

Tôt le matin, elles sont déjà au garde-à-vous, la tête légèrement penchée vers le bas comme si elles regardaient leurs godasses. Puis, quand le soleil pointe le bout de son nez et les réchauffe, elles se redressent toutes fières face à la lumière du jour et se dandinent sous la brise légère. Toute la journée, elles montent la garde. Pourtant, nous ne sommes pas en guerre. Quand le vent taquine, elles se meuvent et ondulent tel un océan d'or. Je ne me lasse jamais de les contempler. On dirait qu'elles veulent me questionner.

- Viens parmi nous, rejoins le peloton et imprègne-toi de notre parfum... Allez viens !

Lorsque qu'arrive le soir, elles se calment et s'immobilisent lentement cachant leur macaron brun sous le jaune qui illumine les derniers moments de la soirée avant que le noir les enveloppe et les plonge dans le sommeil. Ce cycle se répète pendant des jours, des semaines, des mois ; mais elles finissent par abdiquer face aux premiers frimas et l'absence de lumière et de chaleur. Elles plongent

dans une sorte de léthargie qui les conduit à la mort avant que ne se manifeste l'hiver.

Pendant quelques mois, je les aurai observées par la fenêtre de mon bureau, assis devant mon ordi. Mais un jour, je serai forcé de les faucher au pied, de broyer leur corps et leur tête dont seul subsiste le macaron brun flétri, le jaune a disparu. J'accomplirai cet acte comme un sacerdoce en sachant que le printemps suivant elles renaîtront de leurs cendres en me disant : « Coucou, nous sommes là ! ». Alors, j'oublierai le froid de l'hiver et tout comme elles je me relèverai aussi souvent que la santé me le permettra. Mais viendra le jour où je ne pourrai plus les regarder, leur parler et entrer dans leur danse sous le soleil car moi, je ne suis pas éternel, je ne suis qu'un pauvre humain face à une nature qui se régénère indéfiniment et que je n'aurai pas respectée. Pourtant, combien de fois elle m'a invité à prendre conscience de sa fragilité en me mettant face au peloton de macarons bruns entourés de pétales jaune comme de l'or que m'offraient ces merveilleuses fleurs d'arnica ...

Je vous demande pardons mesdames !

**In vi Paltot d'Vèznau
J. Vanderlinden**

UN MOIS, UN LIVRE

«MISSA SINE NOMINE» ERNST WIECHERT

Attention chef-d'oeuvre ! Roman majeur du siècle dernier.

Ernst Wiechert (1887-1950), à l'époque l'égal de Thomas Mann et d'Herman Hesse, a vécu l'horreur et la dépossession de soi dans le camp de Buchenwald. Il en est sorti à la libération en 1945.

Son roman, étonnement, ne constitue pas un témoignage de plus sur l'univers concentrationnaire, mais plutôt une vision de l'après, du retour à la vie et cela sous une forme romanesque.

Amédée Von Liljecrona, personnage central du livre, rentre chez lui à pied après avoir vécu l'horreur des camps nazis et sa déshumanisation. Il va retrouver ses frères dans le domaine familial.

« Je ne suis plus un chrétien, j'ai été dans la fosse aux bêtes, il ne faut plus me parler ».

Ce texte aborde les thèmes de l'appropriation de l'âme et du corps, du besoin absolu et inassouvi de solitude et de silence.

Amédée s'installe dès lors dans la pe-

tite bergerie du château. Un lit, une table et une chaise, un feu, rien de plus. Retrouver les émotions primaires, la non-stimulation des sens, l'anesthésie de l'esprit. Il sait le processus difficile, lent, très lent, et ses alliés dans ce cheminement ne seront pas légion. Son ancien intendant qui le nourrira sera le premier maillon de cette renaissance, et puis surtout, le marais attendant, brumeux, silencieux, énigmatique. Lieu de l'enfance devenu instrument de ré-initiation, apologie de la nature indomptée et du paradis perdu.

Mais attention lecteurs, vous devrez vous mettre au pas et suivre le rythme insolemment lent d'Amédée, respecter ses silences.

C'est donc un livre âpre, sec, empreint d'une forme certaine de religiosité. A travers ce roman et sa narration, Wiechert fait de nous les témoins impuissants de cette difficulté à renaître, de cette existence

amputée qui pourtant devra se poursuivre.

Signes des grands textes, l'humilité, une grâce peu commune et l'offrande d'un pardon pourtant impossible à concevoir transparent page après page dans ce monument de la littérature moderne.

On a beaucoup étudié les œuvres de Primo Levi, d'Imré Kertész et son incroyable Etre sans Destin ou encore l'Espèce Humaine de Robert Antelme, mais la magie sous-jacente de ce livre difficile mais somptueux surpasse, à mon sens, ces œuvres ô combien essentielles au demeurant. J'ai lu ce livre il y a plusieurs années et sa force m'est restée à l'esprit de façon durable.

C'est ce qui différencie sans doute un bon roman d'une œuvre intemporelle.



«MISSA SINE NOMINE» ERNST WIECHERT
ED. CALMANN LEVY

N'hésitez pas, attaquez-vous à ce monument de la littérature, vous en sortirez épuisé mais heureux du pas franchi et surtout enrichi d'une manière qu'on ne soupçonne pas à prime abord.

Missa sine nomine est une œuvre de W.A.Mozart, Messe sans nom.

Nb: En juillet, vacances obligent pas de rubrique littéraire. Bonne vacances et surtout bonnes lectures !

Laurent Stache,
ittrois

BIBLIOTHÈQUE COMMUNALE D'ITTRE

« La littérature est un télescope braqué sur les immensités de l'âme humaine. A travers ce télescope, vous voyez de l'homme les scintillantes étoiles aussi bien que les trous noirs ».

Extrait du livre « Madame Hayat » d'Ahmet Altan, Ed. Actes Sud.

Quelle belle définition de la littérature, de l'écriture!

Nos dernières acquisitions

- GALBRAITH Robert : **Sang trouble** Grasset
- CUMMINS Jeanine : **American dirt** 10/18
- NESBO Jo : **La soif** Gallimard
- STEFANSSON Jon Kalman : **Ton absence n'est que ténébres** Grasset
- SAUVAGNAC Nathalie : **Les yeux fumés** Ed. du Masque
- GARDNER Lisa : **N'avoue jamais** A.Michel
- ALTAN Ahmet : **Madame Hayat** Actes Sud
- BENAMEUR Jeanne : **La patience des traces** Actes Sud.
- BERNIER Henriette : **Les Ombres de l'enfance** P.Cité
- BORNE Adrien : **Mémoire de soie** L.P
- VALOGNES Valérie : **Le tourbillon de la vie** L.P

- CORTANZE (de) Gérard : **Le roi qui voulait voir la mer** A.Michel
- MANCUSO Stefano : **Nous les plantes** A.Michel
- LUPANO CAUVET : **Les vieux fourneaux tome 6** Dargaud.
- KISHIMOTO Masashi : **BORUTO T13** Kana (Manga)

Et toujours à votre disposition, la collection de BD du Palou

LA BIBLIOTHÈQUE SE SITUE AU SEIN DE L'ESPACE CULTUREL BAUTHIER
36, RUE DE LA MONTAGNE
1460 ITTRE
HEURES D'OUVERTURE AU PUBLIC:
LE DIMANCHE DE 10H30 À 12H30
OUVERTURE TOUS LES DIMANCHES
JUILLET-AOÛT

NOUVEAUX LIVRES À LA BIBLIOTHÈQUE DE VIRGINAL

Enfants

- HJ. Troxler – Th . Chapeau: **La légende du sapin**
- RR. Russell : **Le journal d'une grosse nouille : un conte chaud-bouillant :**
- D. O'Connell : **Les mystères de Dundoodle : le fantôme de la chocolaterie**
- M. Addison : **Les DIY de Maéline : des larmes de crocodile (5)**

Ados

- M. Potvin : **Les mopettes : à la poursuite du scooter jaune (1) à la rescousse de Mauve (2)**
- RL. Brassat : **Juliette en Suisse**

Romans

- M. Connelly : **L'innocence et la loi**
- C. Norton : **En ton âme et**

conscience

- N. Roberts: **Un Noël dans les Catskills :**
- AM. Hancock : **Fleur de cadavre**
- J. Colgan : **Rendez-vous au cupcake café**
- A. Cardyn : **Le choix d'une vie**
- No home : **Y. Gyasi**

Divers

- L. Hignard : **Mon atelier nature : gâteaux et gourmandises**
- M-O. LECLERCQ : **Petit Traité Philosophique de la Finance**

BIBLIOTHÈQUE DE VIRGINAL
RUE DU CENTRE 10, 1460 VIRGINAL
HEURES D'OUVERTURE
LE MERCREDI DE 16H30 À 18H00 ET
LE SAMEDI DE 9H30 À 12H00



LE COIN DES SPORTIFS

HOCKEY (LYNX) : DERNIERS MATCHS DU CHAMPIONNAT POUR NOS ÉQUIPES JEUNES



Le week-end du 21 et 22 mai avaient lieu les derniers matchs du championnat pour nos équipes jeunes. Nous espérons que nos membres se sont bien amusés au cours de cette année.

Nous sommes fiers de toutes nos équipes, quelle que soit leur place au classement. Chacune a donné tout ce qu'elle pouvait tout au long de l'année. Nous pouvons malgré tout en mettre trois en évidence :

Samedi était une date symbolique pour notre petit club qui grandit et commence à se positionner parmi les

grands. Nous sommes fiers de nos membres et des valeurs qu'ils transmettent à chaque match.

Bravo à toutes les équipes pour leur ténacité, leur esprit d'équipe et leur fair-play. Rendez-vous mi-août pour la reprise des entraînements.

Vanessa pour le Comité du Lynx



Les U16G qui, à force de combativité et de travail maintiennent la 1ère place et montent en LFH1



Les U11B qui terminent premiers de leur poule et monteront en LFH2 l'année prochaine



Les U19G qui se classent également au sommet et signent l'exploit de monter en national 2. Elles ne pouvaient nous offrir plus beau cadeau à quelques jours des 10 ans du club !

FOOT (JSI) : UNE SAISON QUI SE TERMINE, UNE AUTRE QUI SE PROFILE



Après deux années chaotiques, ce fut avec un réel plaisir que nos joueurs ont retrouvé les terrains dans des conditions normales.

La saison s'est terminée en apothéose avec notre tournoi annuel qui a vu durant trois jours 50 équipes, soit près de 500 joueurs de tous les âges, fouler les pelouses de l'été. Merci à eux pour l'ambiance positive et à toutes les personnes qui ont permis à ce tournoi d'avoir lieu.

Chez les séniors, notre équipe première masculine termine à une honorable 6ème place, quant à notre équipe féminine, pour sa première saison en championnat, elle finit à la 5ème place, bravo à eux !

La JSI, c'est un club de football, mais avant tout un esprit familial où chacun peut trouver sa place. L'attachement à cet esprit, va de pair avec la poursuite de l'amélioration de la qualité de la formation au travers de

nombreuses initiatives. La saison prochaine verra la naissance de notre école de gardiens, avec des entraînements spécifiques, dispensés par des formateurs expérimentés. Un nouveau coordinateur de la formation a pris ses fonctions et veillera à ce que, chez les jeunes, l'accent soit mis, au niveau sportif, sur la maîtrise des fondamentaux du football bien avant la recherche de résultats. Ces initiatives sont soutenues par une politique de formation dynamique, qui permet à la majorité de nos formateurs d'être diplômés par l'Union Belge de Football.

Mais la JSI ne serait rien sans ses nombreux membres et sympathisants. Nous tenons à remercier chaleureusement nos joueurs pour leur motivation, les parents pour leur confiance, le staff technique pour son implication, les bénévoles pour leur disponibilité, les supporters pour l'ambiance de feu qu'ils mettent au bord des terrains, nos fidèles

sponsors pour leur soutien et l'échec des sports pour son écoute attentive.

Nous vous donnons rendez-vous au mois d'août pour une nouvelle saison, bonnes vacances à tous !

Le comité de la JSI



Tournoi 2022 – Remise des prix par les échevines Lindsay Gorez et Fabienne Mollaert

JUIN		ÉVÈNEMENT	ORGANISATEUR
Ven 10	19h45	ROCK NATION TRIBUTE NIGHT : FLY AWAY – TRIBUTE LENNY KRAVITZ	ZIK-ZAK
Sam 11 au dim 19		EXPO : SALONS OUVERTS À L'ARTISTE WILLIAM STONE	CENTRE CULTUREL D'ITTRE
Sam 11	13h	KRAKEN METAL FEST 7	ZIK-ZAK
Sam 11/06 au dim 21/08		SUR LES PAS DE MARTHE DONAS À ITTRE	MUSÉE MARTHE DONAS
Dim 12	10h	ATELIER "POURING PAINTING" (COMPLET)	CENTRE CULTUREL D'ITTRE
Dim 12	17h	ENTRE RÉVOLUTION ET RESTAURATION	MUSIQUE CLASS'ITTRE
Dim 12	17h	MĂĂK INVITE GÁBOR GADÓ ET SARAH KLENES	HEPTONE
Lun 13 et lun 20		APPRENTISSAGE DE L'UTILISATION DE LA MACHINE À COUDRE	CENTRE CULTUREL D'ITTRE
Sam 18		LA FÊTE DE LA MUSIQUE – BOBBI BLUES FESTIVAL	ZIK ZAK ET CHEZ BOBBI
Dim 19	10h	ATELIER-CONCERT PARENT(S)/ENFANT(S)	CENTRE CULTUREL D'ITTRE
Dim 19	14h	REPAIR CAFÉ	REPAIR CAFÉ ITTRE
Dim 19	17h	NATHALIE LORIER TRIO	HEPTONE
Sam 25	14h30	ÉTÉ EN PLEIN AIR : SZABADSĂG (SIESTE MUSICALE)	CENTRE CULTUREL D'ITTRE
Sam 25/07 au dim 07/08		EXPO : INSPIRATION ET RESPIRATION VÉGÉTALES PAR GENEVIÈVE VASTRADE	CENTRE CULTUREL D'ITTRE
Sam 25	16h	ATELIER IMPRESSION VÉGÉTALE SUR TISSUS	CENTRE CULTUREL D'ITTRE
Sam 25	18h	MINGAFEST	ZIK-ZAK
Sam 25	20h30	INTRODUCING ELIOTT KNUETS	HEPTONE
Sam 25 et dim 26		MARCHÉ DES SAVEURS	SYNDICAT D'INITIATIVE
Dim 26	17h	OLIVIER COLETTE TRIO : CLASSICAL TRIBUTE	HEPTONE

JUILLET		ÉVÈNEMENT	ORGANISATEUR
Ven 1	14h30	LES 3 (AUTRES) PETITS COCHON ET EUGÈNE/CIE VIVRE EN FOL	PLACE AUX ARTISTES (THÉÂTRE DE LA VALETTE)
Ven 1	16h	HANDS SOME FEET	PLACE AUX ARTISTES (GRAND PLACE)
Ven 1	18h	SALZA	PLACE AUX ARTISTES (THÉÂTRE DE LA VALETTE)
Ven 1	19h30	STUDIO IMPRO	PLACE AUX ARTISTES (GRANGE DE LA VALETTE)
Ven 1	21h	LA LÉGENDE DE KING ARTHUR / MAGIC LAND THÉÂTRE	PLACE AUX ARTISTES (CHAPITEAU)
Sam 2	14h30	RODOMONTAGES / CIE VIVRE EN FOL	PLACE AUX ARTISTES (CHAPITEAU)
Sam 2	15h	DÉMO PAS À PAS	PLACE AUX ARTISTES (GRAND PLACE)
Sam 2	17h	DUELLISTES ET VIEILLES RANCUNES / CIE VIVRE EN FOL	PLACE AUX ARTISTES (CHAPITEAU)
Sam 2	18h	MA VIE DE BASKET / COLLECTIF HOLD UP	PLACE AUX ARTISTES (THÉÂTRE DE LA VALETTE)
Sam 2	18h	TRIO JENLIS	PLACE AUX ARTISTES (HEPTONE)
Sam 2	19h30	BAR DE SPIRO SCIMONE	PLACE AUX ARTISTES (GRANGE DE LA VALETTE)
Sam 2	21h	RODOMONTAGES / CIE VIVRE EN FOL	PLACE AUX ARTISTES (CHAPITEAU)
Dim 3	9h30 et 11h	BALADE THÉÂTRALISÉE	PLACE AUX ARTISTES (GRAND PLACE)
Dim 3	14h30	LE PETIT POUCKET / CIE VIVRE EN FOL	PLACE AUX ARTISTES (CHAPITEAU)
Dim 3	15h	DÉMO PAS À PAS	PLACE AUX ARTISTES (GRAND PLACE)
Dim 3	16h	FOLK BANDIES	PLACE AUX ARTISTES (GRAND PLACE)

PETIT TRAM

WWW.ITTRE.CULTURE.BE



Date de parution 8 et 9 juin 2022
Mensuel du Centre culturel d'Ittre - A.S.B.L.
36, rue de la Montagne à 1460 Ittre
067/64 73 23 - info@ittreculture.be

Editeur responsable : Nathalie Lourtie, directrice
Bureau de dépôt : 1400 Nivelles
Les articles munis du sigle CCJ sont écrits par l'équipe du Centre Culturel d'Ittre
Vos articles doivent être rentrés pour le **20 du mois qui précède** la parution au plus tard, de préférence par email (info@ittreculture.be) ou par courrier

Prochaine parution : 10 et 11 août 2022

LE PETIT TRAM

Mensuel édité par le Centre de Loisirs et d'Information asbl, reconnu comme Centre Culturel d'Ittre, Rue de la Montagne 36 à 1460 Ittre 067/64 73 23.

Distribué gratuitement toutes-boîtes dans l'entité d'Ittre.
Abonnement : 20 euros/an à verser au compte BE50 0012 6285 4518.

Le Petit Tram, journal communautaire veut être un journal d'expression qui donne la parole à la vie associative et à l'ensemble des habitants de l'entité d'Ittre. Les articles sont publiés gratuitement. L'équipe d'animation du Centre culturel apporte des dossiers d'informations et réalise des reportages sur des événements socio-culturels, économiques et politiques qui ont une implication locale. C'est l'équipe d'animation aussi qui veille à respecter les règles de fonctionnement établies par l'assemblée générale du Centre culturel et à respecter l'esprit pluraliste du journal. Le Comité de lecture est composé de Marc Dubois, Nathalie Lourtie, Doris Bertau, Jean-Marc Ternissien et Sophie Peeterbroeck.

Conseil d'Administration du Centre Culturel d'Ittre : Représentants de la Commune d'Ittre : Carine de Lichtervelde, Christian Fayt, Marc Vienne, Paul Pierson, Andréa Belsky, Marie-Amandine Della Faille, Hedwige Tavernier et

Sophie Peeterbroeck
Représentant de la Province : Anne-Sylvie Van Varembergh
Représentants de la vie associative et les habitants de l'entité d'Ittre : Michel Ferrard, Michèle Counson, Gus Goossens, Doris Bertau, Marc Dubois, Jean-Marc Ternissien, Valérie Tilmans, Jacques Van Drooghenbroeck, Thibault Zaleski.

Ont collaboré à ce journal :
Secrétariat : Marie Vanderlinden.
Mise en page : Pascale Goffaux.
Coordination : Olivia Kropek
Rédaction : Olivia Kropek, Nathalie Lourtie, Karim Sartou, Ludovic Devriendt
Merci à toutes les associations et personnes qui nous ont transmis leurs articles.
Photos : Centre Culturel d'Ittre
Merci à nos correctrices du mois : Claire Lemaitre et Monique Veldeman
Impression : Rossel Printing Nivelles.
A participé à la distribution : Jacques Vanderlinden

JUILLET		ÉVÈNEMENT	ORGANISATEUR
Dim 3	17h	OLIVIER COLLETTE QUARTET ET ELIOTT KNUETS	PLACE AUX ARTISTES (HEPTONE)
Dim 3	17h	DUELLISTES ET VIEILLES RANCUNES / CIE VIVRE EN FOL	PLACE AUX ARTISTES (GRAND PLACE)
Dim 3	18h	NAÏTRE / CIE VIVRE EN FOL	PLACE AUX ARTISTES (THÉÂTRE DE LA VALETTE)
Dim 3	19h30	BAR DE SPIRO SCIMONE	PLACE AUX ARTISTES (GRANGE DE LA VALETTE)
Dim 3	21h	JACQUES / DE NICOLAS BUYSSE ET GREG HOUBEN	PLACE AUX ARTISTES (CHAPITEAU)
Mer 20	18h	16E GRANDE FÊTE DES BELGES - 16D GROOT FEEST DES BELGEN	L'ETABLE D'HÔTES
Ven 29	21h30	CINÉMA EN PLEIN AIR (FAUQUEZ) + CONCERT	CENTRE CULTUREL D'ITTRE

AOÛT		ÉVÈNEMENT	ORGANISATEUR
Sam 6 août	20h	DOOGIE WHITE (UK)	ZIK-ZAK
Sam 6	21h30	CINÉ EN PLEIN AIR (HAUT-ITTRE) + CONCERT	CENTRE CULTUREL D'ITTRE
Sam 20	21h30	CINÉ EN PLEIN AIR (VIRGINAL)	CENTRE CULTUREL D'ITTRE
Du lun 22 au ven 26/08		STAGE NATURE (6-12 ANS)	CENTRE CULTUREL D'ITTRE
Ven 26	21h	THÉÂTRE EN PLEIN AIR : MUSÉE HAUT, MUSÉE BAS	CENTRE CULTUREL D'ITTRE
Sam 27 août	19h30	ROCK NATION TRIBUTE NIGHT	ZIK-ZAK
Du 27/08 au 02/10		MARTHE DONAS EN IRLANDE	MUSÉE MARTHE DONAS

CENTRE CULTUREL D'ITTRE

L'ÉTÉ EN PLEIN AIR À ITTRE

Six rendez-vous pour passer l'été sous les étoiles !



Centre culturel d'Ittre

Expo monumentale

Du 25/06 au 07/08

Espace Bauthier - Ittre

Parc, terrasse et salons d'exposition **Gratuit**

inspiration & respiration végétales

GENEVIÈVE VASTRADE

Centre culturel d'Ittre

www.ittreculture.be

Centre culturel d'Ittre

SIESTE MUSICALE

Samedi 25 juin à 14h30

Parc de l'Espace Bauthier

Szabadság

7 € (pévente)
9 € (sur place)

Gratuit pour les - de 12 ans

Centre culturel d'Ittre

INFOS ET RÉSERVATIONS (SOUHAITÉES) : 067/64 73 23 - info@ittreculture.be

www.ittreculture.be

CONSEIL COMMUNAL DU 17 MAI 2022

Présents : Christian Fayt (EPI), Pascal Henry (MR), Françoise Peeterbroeck (EPI), Fabienne Mollaert (EPI), Lindsay Gorez (MR), Jacques Wautier (EPI), Paul Pierson (EPI), Arthur Deghomain (EPI), Alizée Olivier (MR), Ferdinand Jolly (I.C.), Daniel Vankerkove (I.C.), Hélène de Schoutheete (I.C.), Pascale Carton (I.C.), Luc Schoukens (Pacte), Pol Perniaux (Pacte) et Claude Debrulle (Pacte).

Excusée : Chantal Vanvarebergh (I.C.)

Christian Fayt (EPI) commence par demander l'ajout d'un point concernant l'assemblée générale d'ORES Assets du 16 juin. Le point est accepté.

1. GESTION DE CRISE – SITUATION EN UKRAINE ET ACCUEIL DES RÉFUGIÉS – PRISE D'ACTE

Françoise Peeterbroeck (EPI) dresse le bilan de la situation depuis le dernier conseil. Au 21 mars, il y avait 52 personnes accueillies par 19 familles. Au 16 mai, 46 personnes sont accueillies par 16 familles. Certains sont partis dans d'autres pays ou d'autres communes, et certains sont retournés en Ukraine. Tous les enfants présents sur le territoire ittrois sont scolarisés dans les écoles de la commune ou des environs. Du point de vue administratif, tous les dossiers sont en ordre, sauf pour la famille arrivée la veille du Conseil : documents délivrés par l'Administration, démarches pour la mutuelle, pour le CPAS, pour la création d'un compte en banque, etc. Parmi les personnes accueillies, cinq ont trouvé du travail.

Claude Debrulle (Pacte) a jeté un œil sur la convention, qui, selon lui, laisse deux questions ouvertes : celle de la restitution d'un forfait de 20 % aux familles accueillantes et celle de la durée et de la résiliation de ladite convention. Il se demande donc si le CPAS insiste pour que ces deux blancs soient comblés lors de la signature de la convention ou si cela reste à la discrétion des familles accueillies et accueillantes. Qu'est-il prévu avec l'avènement des vacances et les éventuels problèmes de logement que cela pourrait créer ? La commune prend-elle des initiatives ? Le Gouverneur a évoqué des logements collectifs, qu'en est-il ? Enfin, le conseiller se rappelle que la Présidente du CPAS mentionnait son épuisement et celui des équipes lors du dernier Conseil. La situation s'est-elle normalisée depuis ?

Françoise Peeterbroeck (EPI) revient sur la convention proposée par le SPW. Le CPAS ne peut pas obliger les familles à restituer les 20 % aux gens qui les accueillent. Ce que la convention fixe toutefois, c'est que ce montant ne peut pas dépasser 20 % de l'aide sociale reçue. Concernant l'approche des départs en vacances, le CPAS est en train de contacter toutes les familles pour pouvoir trouver des solutions si nécessaire. Tout est fait pour ne pas être pris de court. Il y a également encore des familles d'accueil en réserve qui pourraient être contactées si nécessaire. Enfin, pour ce qui est des logements collectifs évoqués par le Gouverneur, elle n'est pas certaine qu'il y ait tant de possibilités que ça. En attendant, Ittre continue de faire ce qu'il faut. Elle en profite d'ailleurs pour

remercier toutes les équipes qui ont permis de mener cette action à bon port. **Christian Fayt (EPI)** souligne aussi le travail des bénévoles qui continuent de donner cours de français de façon régulière aux réfugiés ainsi que l'accueil des écoles, qui n'a pas été facile au début mais elles se sont adaptées très rapidement. Le Bourgmestre et la Présidente du CPAS suivent avec attention les différentes réunions des 27 + 1 à la Province et il constate que le Brabant wallon fait bien sa part et qu'Ittre est souvent citée en exemple.

2. GESTION DE CRISE – POINT SUR LA SITUATION COVID-19 – MESURES – PRISE D'ACTE

Christian Fayt (EPI) explique que 35 personnes étaient positives au Covid dans les derniers recensements avant le Conseil. Les chiffres sont encore en baisse, mais le Bourgmestre invite à rester attentif, notamment parce que plusieurs personnes proches de l'Administration sont encore touchées par le virus. Toutefois, si les chiffres continuent d'évoluer dans ce sens, les Conseils communaux devraient pouvoir reprendre dans la Salle du Conseil, sur la Grand Place.

3. COMPTES 2021 DE LA FABRIQUE D'ÉGLISE SAINT-LAURENT DE HAUT-ITTRE – DÉCISION

Françoise Peeterbroeck (EPI) présente les comptes de la fabrique d'Eglise. Les recettes totales sont de 19 261,92 EUR, dont 6002,12 EUR d'intervention communale et 965 EUR d'intervention à l'extraordinaire. Les dépenses totales sont de 7108,03 EUR, soit un résultat de 12 153,89 EUR.
VOTE : Oui (Unanimité – 16)

4. RÉFORMATION DU BUDGET 2022 DE L'ÉGLISE RÉFORMÉE DE L'ALLIANCE – PRISE D'ACTE

Françoise Peeterbroeck (EPI) explique que la commune de Braine-l'Alleud a décidé de réformer le budget 2022 de l'Eglise Réformée de l'Alliance lors de sa séance d'octobre 2021, budget qui avait été approuvé par le Conseil communal d'Ittre en septembre 2021. Après avis de la Directrice Financière, il a été décidé de suivre l'avis de la commune de Braine-l'Alleud.

5. COMPTES 2021 DE LA RÉGIE FONCIÈRE COMMUNALE – APPROBATION – DÉCISION

Pascal Henry (MR) présente le bilan du quatorzième exercice de la régie foncière communale, avec un bénéfice de l'exercice qui s'élève à 59 258,82 EUR et un bilan total de 1 462 691,20 EUR. Il précise également que les recettes locatives sont restées stables et que des loyers dus datant d'entre 2015 et 2020 ont été régularisés, ce qui amène un produit exceptionnel de 71 000 EUR. Les charges courantes ont été légèrement augmentées, surtout pour les honoraires nécessaires à la révision du plan de secteur.

Claude Debrulle (Pacte) se dit surpris par la bonne nouvelle de récupérer des loyers qui datent de cinq ans. Comment expliquer ce retard ? **Pascal Henry (MR)** explique que la régie a souvent interrogé les Habitations Sociales du Roman Pais à ce sujet, et ils devaient recalculer ce qu'ils devaient à la régie. A force d'insister, cela a payé.

Claude Debrulle (Pacte) estime que pour le reste, la rédaction de ce rapport ne fatigue pas de trop. Il a comparé le rapport de cette année au rapport du compte de 2020 et note la constance impressionnante des chiffres et des commentaires.

Ferdinand Jolly (I.C.) déclare que, pour son groupe, ce rapport d'activités montre que la régie se contente d'encaisser les loyers. Il est incolore, insipide. Il n'y a aucune vision, aucun projet, aucun investissement, note-t-il, alors qu'on manque cruellement de logements sur la commune, que ce soit pour les jeunes, pour les personnes âgées ou encore pour les réfugiés. Son groupe va donc voter contre. Il y a pourtant un potentiel de logements abandonnés dans la commune. La régie avait l'occasion de relancer une politique de logement dynamique dans le village. Son groupe est extrêmement déçu. **Pascal Henry (MR)** répond qu'il a chaque année la même remarque du groupe I.C. Mais ils sont trop impatient selon lui. Il dit avoir l'impression qu'ils n'ont jamais les pieds dans une majorité. Les choses prennent du temps. Il y a d'abord eu un constat de ce qui existait. Un appartement et des maisons du Centre ont été rénovés. La révision du plan de secteur est également un dossier qui a occupé la régie durant cette législature. Elle est stabilisée financièrement, et si une occasion se présente, la régie est prête. Mais il rappelle que trouver des logements à moins de 350 000 EUR dans la commune est difficile. **Claude Debrulle (Pacte)** répond que ça fait quand même quatre ans que la majorité est en place. **Christian Fayt (EPI)** rappelle que le projet du camping est aussi un projet de la régie, qui a déjà été bloqué plusieurs fois avec le CoDT. Les choses avancent doucement pour ce dossier, et cela dépend du Gouvernement wallon. **Hélène de Schoutheete (I.C.)** estime qu'il suffirait d'expliquer la vision pour la régie afin de comprendre comment cela va être dynamisé. Le rapport rendu ici donne l'impression que ça ronronne et que c'est au point mort. S'il y a des projets, ils devraient être indiqués dans le rapport, selon elle. Concernant la remarque de Pascal Henry sur le fait de ne jamais avoir été dans une majorité, **Daniel Vankerkove (I.C.)** tient à lui répondre qu'il était déjà dans une majorité alors que l'Echevin était encore en courte culotte. **Claude Debrulle (Pacte)** entend que les achats soient chers dans la commune, mais il rappelle l'existence de nouveaux outils pour les logements inoccupés. Les travaux sont à la charge des propriétaires. Il estime que l'Echevin fait un blocage idéologique contre cette solution. **Pascal Henry (MR)** répond que ce n'est pas du tout le cas. **Hélène de Schoutheete (I.C.)** est investie dans une association de logement social bruxelloise. Elle explique que les AIS peuvent gérer une rénovation et prendre une partie en charge. Pourquoi ne pas faire cela ? Il y a des solutions qui existent, elle le répète. **Pascal Henry (MR)** déclare qu'il connaît toutes les solutions. L'AIS du Brabant-wallon n'a pas d'argent et ne peut donc pas se lancer dans ce genre de projet. Ils ont déjà du mal à garder leur patrimoine. Le Roman Pais ne fait pas cela non plus. Concernant les logements inoccupés, il

CONSEIL COMMUNAL

ya une question de salubrité qui se pose. Faire croire aux citoyens que c'est aussi facile que cela, c'est faux. L'étude des logements inoccupés est terminée, ce point va bientôt venir au Conseil communal et les conseillers pourront se rendre compte que ce n'est pas si important qu'ils le font croire comme problème.

VOTE : Oui (9 – EPI et MR), Abstention (3 – Pacte), Contre (4 – I.C.)

6. COMPTES ANNUELS 2021 DE LA COMMUNE ET RAPPORTS – APPROBATION

Françoise Peeterbroeck (EPI) présente les comptes 2021.

EXERCICE ORDINAIRE

Les droits constatés de 2021, après déductions des irrecouvrables, représentent 15 051 659 EUR, dont 11 505 408 EUR à l'exercice propre et 3 546 000 EUR pour les exercices antérieurs. Il y a donc eu 259 000 EUR en moins de recettes par rapport à 2020.

En diminution de recettes, l'Echevine note le précompte immobilier avec une baisse de 751 000 EUR, mais elle précise que le montant de 2020 reprenait 500 000 EUR de 2019 donc cet écart est un peu faussé. Elle note également des diminutions de 72 400 EUR pour POLLEC, de 23 000 EUR pour le Plan Marshall, de 27 000 EUR pour les amendes urbanistiques, de 32 000 EUR pour les pertes de dividendes, de 15 000 EUR de subventions par rapport à l'enseignement, de 42 000 EUR de subventions ONE pour les garderies, de 13 000 EUR de subventions du SPW pour le PCS et de 14 000 EUR de subventions Covid. Concernant les majorations, elle évoque une augmentation de 60 000 EUR pour les projets supra-communales, de 140 000 EUR pour la dotation du Fonds des communes, de 165 000 EUR pour l'IPP, de 27 000 EUR pour la taxe poubelle et de 12 000 EUR pour la vente de sacs poubelles, de 150 000 EUR pour la provision pour la pension des mandataires, de 40 000 EUR pour la subvention pour le personnel APE et de 69 000 EUR de subvention du SPW pour les clubs sportifs.

Au niveau des engagements, le total représente 13 376 000 EUR, dont 10 736 000 EUR à l'exercice propre, 751 000 EUR pour les exercices antérieurs, un prélèvement de 800 000 EUR vers la réserve ordinaire et un prélèvement vers l'extraordinaire. Pour les dépenses de 2021, 12 852 000 ont été imputés et 524 000 EUR sont des reports de crédits. Il y a eu 980 000 EUR de dépenses en plus à l'exercice propre par rapport à 2020.

Il y a eu une augmentation des frais de personnels d'environ 850 000 EUR, dont 500 000 EUR représentent la pension des mandataires. Il y a aussi eu une augmentation de la cotisation de responsabilisation, le passage à 3% du second pilier et l'augmentation des frais de personnel administratif et du service de nettoyage. Les dépenses de fonctionnement ont augmenté de 124 000 EUR, dont 60 000 EUR au Service Travaux et 22 000 EUR d'honoraires pour la récupération du précompte professionnel. Les dépenses de transfert augmentent de 145 000 EUR, dont 82 000 EUR de subvention aux clubs sportifs. Les dépenses de dettes augmentent de 30 000 EUR, lié notamment à l'emprunt CRAC pour la crèche de Virginal. Les provisions augmentent de 350 000 EUR, ré-

partis comme ceci : 300 000 EUR pour la force motrice, 23 000 EUR de soutien au théâtre de la Valette, 2 000 EUR pour le Musée Marthe Donas et 25 000 EUR pour la lutte contre le Covid. Elle note que les recettes et dépenses ont de nouveau été impactées par la crise sanitaire.

EXERCICE EXTRAORDINAIRE

Le montant total des droits constatés s'élève à 2 081 764,04 EUR, dont 999 000 EUR de boni comptable, 908 000 EUR de prélèvement et 173 990 EUR de subventions extraordinaires dont 128 000 EUR de la SPGE pour la rue Thibermont, 15 000 EUR de la Province et du SPW pour de l'outillage et 25 000 EUR de la Province pour les effets de porte.

Le montant total des engagements extraordinaires s'élève à 2 081 764,04 EUR, dont 1 006 000 EUR des exercices antérieurs, pour la phase 2 des travaux d'égouttage à la rue Bruyère de Virginal, les honoraires pour le centre administratif et la bibliothèque, l'achat d'ordinateurs portables et le remplacement de l'éclairage public. Pour l'exercice propre, on est à 936 000 EUR, dont les travaux d'égouttage Rue Thibermont, l'achat de matériel roulant, des travaux de terrassement au centre sportif, l'éclairage public et les annuités d'égouttage à la SPGE. Enfin, en transfert, 238 000 EUR vers les réserves extraordinaires.

Le résultat budgétaire est de 1 674 750,57 EUR à l'ordinaire. Les réserves sont de 2 416 000 EUR à l'ordinaire et 2 750 000 EUR à l'extraordinaire, dont 835 000 EUR de TVA pour la RCA. Les provisions s'élèvent à 875 000 EUR, dont 800 000 EUR pour la réduction de l'apport de la taxe sur la force motrice, 25 000 EUR pour un éventuel soutien au CPAS, 25 000 EUR pour la crise Covid, 23 000 EUR de soutien au théâtre de la Valette et 2 000 EUR pour le Musée Marthe Donas.

L'Echevine estime que le boni dégagé par le compte 2021 est très satisfaisant, même si la crise sanitaire a encore impacté les recettes comme les dépenses, mais aussi les mesures comme la règle des 70 %. Elle affirme que l'effort va être poursuivi.

Hélène de Schoutheete (I.C.) ne va pas répéter tous les chiffres qui viennent d'être cités, mais rajoute simplement un chiffre, celui des crédits sans emploi – 758 000 EUR. Elle rappelle qu'il s'agit de l'enveloppe budgétaire qui n'a pas été utilisée. Elle constate que l'augmentation des recettes diminue d'année en année, malgré l'augmentation d'impôts qui a été décidée par la majorité. Les dépenses continuent elles d'augmenter de plus en plus, d'année en année, malgré la mise en pause de différents services et projets avec la crise sanitaire, et malgré la règle des 70 % appliquée aux frais de fonctionnement. Les dépenses de personnel ont déjà augmenté de 850 000 EUR dans ce compte, et il est annoncé qu'en MB2, elles seront encore augmentées par deux indexations. Elle souhaite donc revenir sur la règle des 70 %. L'Administration et le Collège vantent cette règle comme d'une efficacité extraordinaire. Tout le monde comprend comment elle fonctionne mais son groupe ne perçoit pas l'impact de cette règle sur les chiffres. Les frais de fonctionnement continuent d'augmenter. Elle demande donc d'expliquer en chiffres cet impact.

Elle souhaitait souligner également une phrase de l'Avis de la MB1 de la Directrice Générale, qui, selon elle, fait une critique de l'obligation d'avoir un budget en équilibre à l'exercice propre. Elle estime que cette critique n'est pas recevable. Les chiffres du compte le montrent, cette obligation d'équilibre à l'exercice propre est un garde-fou indispensable dans une commune où les finances sont aussi fragiles. Les provisions et réserves sont affectées, et elles ne peuvent pas être utilisées pour combler un éventuel mali qui serait accordé par la Tutelle. Cet équilibre ne poserait aucun problème si un budget-vérité était mis en place. Elle continuera de revenir avec ça tant que le Collège fera la sourde oreille. Elle rappelle le chiffre de 758 000 EUR de crédits sans emploi. C'est moins que l'année précédente, mais cela reste interpellant pour elle. Mis à part la Directrice Financière, l'Administration ne défend pas ce budget-vérité et elle ne le comprend pas. Que le politique ne le fasse pas, elle le comprend puisqu'un budget joue un rôle de vitrine électorale. Elle estime que si ce budget-vérité avait été adopté, comme demandé par la Région wallonne et le CRAC, comme réclamé par la minorité depuis des années, cela aurait permis de ne pas augmenter les impôts comme cela a été fait depuis deux ans, mais également que l'équilibre à l'exercice propre ne serait pas une inquiétude. Elle sait que le Collège n'acceptera pas de l'appliquer à l'ère, et elle le regrette. Le compte est bon, les chiffres sont étonnants, mais elle considère que les choses pourraient être abordées différemment, pour gérer les finances de façon plus sereine et sans taxer le citoyen.

Ferdinand Jolly (I.C.) souhaite revenir sur les économies d'énergie, la biodiversité et la promotion de l'économie locale. Il se dit déçu de voir que ces trois thématiques ne font pas partie des priorités du Collège, après analyse des comptes. Il cite une série de postes concernant chacune des thématiques pour lesquels les sommes budgétisées n'ont pas ou peu été utilisées.

Luc Schoukens (Pacte) se joint aux remarques de Ferdinand Jolly.

Claude Debrulle (Pacte) compare d'exercice propre à exercice propre entre les comptes 2020 et 2021. En termes de droits constatés, il y a 260 000 EUR en moins qu'en 2020. En engagements, c'est à peu près 1 000 000 EUR en plus qu'en 2020. Il entend qu'il y a 500 000 EUR de rattrapage pour les pensions des mandataires, mais il n'empêche qu'il reste plus de 500 000 EUR de dépenses supplémentaires. Le résultat de l'exercice propre 2021 est de 770 000 EUR, mais quand on le compare aux chiffres de 2020, on constate que le résultat était de 2 000 000 EUR. Il y a donc 1 300 000 EUR environ de différence entre les deux exercices, qui alimentent la différence structurelle entre rentrées et sorties. C'est un constat qui mérite d'être fait et d'être analysé. Le montant des crédits sans emploi renvoie à une nécessité de veiller au respect d'un budget-vérité, qu'il soutient également. Il cite le budget du CPAS en exemple, qui lui utilise cette méthode. Il demande aussi à voir l'efficacité réelle des 70 % et pense qu'il y a un effort qui pourrait être fait d'explication et de remède. Dans d'autres communes, les frais sont calculés au plus

près et les modifications budgétaires sont plus nombreuses pour permettre au Conseil et au Collège de vérifier étape par étape l'évolution budgétaire. Il pense qu'il serait intéressant d'avoir une discussion approfondie là-dessus, sans préjugé.

Françoise Peeterbroeck (EPI) va aussi répéter la même chose qu'à chaque fois : elle rappelle qu'Hélène de Schoutheete et Claude Debrulle ont tous les deux eu les finances en charge et qu'ils n'ont jamais appliqué le budget-vérité. **Claude Debrulle (Pacte)** répond que c'est un peu trop facile. **Hélène de Schoutheete (I.C.)** ajoute qu'ils n'ont pas augmenté les impôts lors de leurs législatures.

Françoise Peeterbroeck (EPI) revient sur les crédits sans emploi, qui sont, selon elle, le résultat de la bonne utilisation de la règle des 70 %. Evidemment, cette règle ne s'applique pas à tout. Elle déclare également qu'elle est bien consciente et qu'elle a dit elle-même que l'équilibre à l'exercice propre était nécessaire, elle ne voit donc pas de souci par rapport à ça. Elle estime devoir répéter toujours la même chose, en réponse aux conseillers qui reviennent également avec les mêmes remarques. Elle maintient qu'elle trouve que le compte est bon, et elle espère que cela va continuer comme cela.

Pol Perniaux (Pacte) pose une question d'extérieur, un peu naïve, en tant qu'élu pour la première fois. Il note qu'on se renvoie un peu la balle pour le budget-vérité. Il se demande pourquoi ça n'a encore jamais été fait avant et pourquoi ce n'est pas fait maintenant.

Fabienne Mollaert (EPI) déclare que pas mal de choses sont faites dans les écoles, dans les salles, etc. par rapport à l'énergie. Cependant, ce n'est pas toujours imputé dans les postes évoqués par Ferdinand Jolly, mais bien dans les comptes du Service Travaux par exemple. Elle va voir s'il est possible de différencier cela, pour que le budget des actions en faveur des économies d'énergie puisse être plus clairement indiqué. **Jacques Wautier (EPI)** plaisante en déclarant que le Service Travaux n'a déjà droit qu'à 70 % de son budget, et que l'Echevine de l'Energie lui en vole encore la moitié. De façon plus sérieuse, il revient lui sur les postes non-utilisés en matière de biodiversité et il explique qu'il s'agit en fait d'un projet qui pouvait s'étaler sur deux ans, la suite arrivera donc cette année. Enfin, il explique que pour le Service Travaux, il y a eu des changements dans l'équipe qui font que le budget n'a pas pu être respecté. **Claude Debrulle (Pacte)** lui dit qu'une explication aurait été bienvenue dans les documents.

Lindsay Gorez (MR) évoque la promotion de l'économie locale. Beaucoup de choses étaient prévues, mais la crise sanitaire a chamboulé quelques projets. Un large budget de soutien à certains secteurs avait également été prévu pendant la crise, mais il n'a pas été utilisé autant que prévu. Elle affirme que le Collège est attentif à la promotion de l'économie locale. Il y a effectivement eu peu de réunions du Conseil consultatif, mais c'est aussi dû au fait que les membres n'ap-

préciaient pas la visio-conférence pendant la crise. Il y a eu un changement de président également. Enfin, comme pour les économies d'énergie, elle souligne que d'autres postes non-cités par le conseiller reprennent en réalité des actions qui ont été faites pour la promotion de l'économie locale.

Christian Fayt (EPI) adore parler compte et budget. Il se demande parfois si tous les conseillers vivent dans la même commune. 1 674 000 EUR de boni, ça n'arrive pas partout. **Hélène de Schoutheete (I.C.)** lui dit de remercier les contribuables.

Christian Fayt (EPI) répond que ce n'est pas dû qu'à cela. Il explique que la Région wallonne a contacté la Commune il y a deux semaines pour voir le budget en priorité, parce qu'Iltre est très bonne élève. Et cela, c'est parce que la Commune s'est ramassé une baffa. Pendant 25 ans, les majorités ont tiré la sonnette d'alarme mais n'ont rien fait. Depuis trois ans, de l'argent est mis de côté, et le contentieux avec NLMK a été payé. 1 674 000 EUR de boni, c'est une chance. Heureusement qu'il y a ça pour contrer les tuiles qui arrivent en-



Qu'en est-il des comptes annuels 2021 de la Commune ?

core : l'augmentation pour la pension des mandataires, l'estimation pour la ZIT de Gaesbecq qui est dépassée. Bientôt, le Conseil votera le PIC et le PIMACI, qui exigent tous les deux un investissement de la part de la Commune. Heureusement qu'il y a de l'argent. Enfin, concernant l'efficacité de la règle des 70 %, il estime lui que les crédits sans emploi servent à financer l'extraordinaire, les projets pour l'avenir de la Commune. **Hélène de Schoutheete (I.C.)** déclare que des économies seraient faites si la règle était respectée. **Christian Fayt (EPI)** lui rappelle qu'il a la parole. Il clôture en expliquant que parmi dans l'étude de Belfius avec les clusters de communes, Iltre est aussi félicitée.

Claude Debrulle (Pacte) trouve que le Bourgmestre tient un discours haut en couleurs et tient à rappeler quelques éléments. Tout d'abord, les dettes de NLMK sont prises en charge depuis 15 ans, cela ne date pas de cette législature. Lorsqu'il était Echevin des Finances en 2006-2012, la Commune vivait au-dessus de ses moyens et lui préconisait les économies. Le Bourgmestre dit que les législatures précédentes n'ont pas anticipé, mais il tient à rappeler que le Bourgmestre était dans la majorité avec lui en 2006-2012 et dans la suivante, en 2012-2018. Enfin, puisque le rapport flatteur de Belfius est évoqué, il rappelle qu'il était

présenté et discuté en Conseil jusqu'à cette législature et aimerait que ce soit de nouveau le cas.

Luc Schoukens (Pacte) note que le Bourgmestre évoque la nécessité de dégager des moyens pour investir dans le futur. Mais le futur, c'est aujourd'hui. Il reviendra là-dessus lors du point sur la modification budgétaire.

Lors des questions plus précises sur le budget, **Hélène de Schoutheete (I.C.)** note que les dépenses et les recettes concernant les repas chauds sont très différentes et elle s'en étonne.

Catherine de Longueville (Dir. Fin.) répond que la crise sanitaire est en partie responsable, mais constate en effet que la différence est importante et que ce n'est pas normal. Elle va revérifier cela.

Hélène de Schoutheete (I.C.) note également la non-utilisation d'un crédit de sensibilisation de 11 000 EUR pour le PAEDC (Plan Energie et Climat).

Fabienne Mollaert (EPI) le regrette mais les conditions n'ont pas laissé le choix. Elle espère pouvoir faire plus dans les mois à venir.

Claude Debrulle (Pacte) ne se souvenait pas que le four banal avait coûté 236 000 EUR. Quel est

son usage actuellement ? **Jacques Wautier (EPI)** répond que ce n'est pas 236 000 EUR mais bien 100 000 EUR. (NDLR : après vérification dans les documents comptables entre l'échevin et le conseiller lors du Conseil, il s'agit bien de 236 000 EUR).

La Confrérie du Cras'Tofé l'utilise déjà, et une première formation pour son utilisation va être lancée pour le grand public. Il fallait attendre de pouvoir réunir les gens. **Claude Debrulle (Pacte)** note aussi dans le rapport analytique qu'il y a eu entre, 2018 et 2021, une baisse de 81 élèves dans les écoles communales. Il s'en étonne.

Christian Fayt (EPI) répond que de grosses classes de sixième primaire sont parties, et qu'il y a des cycles. **Claude Debrulle (Pacte)** revient également sur le rendement de la hausse de la part communale de l'IPP, qui lui semble peu importante.

Christian Fayt (EPI) explique que le vieillissement de la population fait qu'il y a pas mal de personnes pensionnées, avec des revenus moindres par rapport aux travailleurs. **Le Conseiller Debrulle (Pacte)** note également la forte différence des créances à récupérer entre 2020 et 2021.

Catherine de Longueville (Dir. Fin.) explique que c'est en partie pour le centre sportif, probablement. Cela arrive quand de gros subsides sont constatés mais pas encore reçus. Enfin, **Claude Debrulle (Pacte)** note la répartition des financements des investissements communaux : 76 % d'auto-financement, 17 % de subvention et 7 % d'emprunt. Il demande pourquoi il n'y a pas plus d'emprunt avec des taux aussi faibles ?

Catherine de Longueville (Dir. Fin.) répond qu'il y a beaucoup de trésorerie et que cela commence à coûter également. **Pascale Carton (I.C.)** demande si diversifier les banques n'aiderait pas. **Catherine de Longueville (Dir. Fin.)** explique même dans les banques traditionnelles, il y a souvent une limite. Toutes les communes et les institutions publiques sont dans le même souci.

Luc Schoukens (Pacte) rappelle qu'il fait depuis des années des propositions d'investissements pour el futur. La planète ne va pas attendre et s'il y a trop de trésorerie, c'est l'occasion.

VOTE : Oui (9 – EPI et MR), Abstention (3 – Pacte), Contre (4 – I.C.)

7. MODIFICATIONS BUDGÉTAIRES N°1 DE 2021 DE LA COMMUNE – APPROBATION

Françoise Peeterbroeck (EPI) poursuit la présentation avec la MB1. A l'ordinaire, la plus grosse modification est l'injection du résultat des comptes 2021, soit 1 674 750 EUR (dont 803 000 EUR étaient déjà inscrits).

Au niveau des recettes, il y a une hausse de 456 000 EUR de la réforme de la subvention APE, de 75 000 EUR pour l'itre se jette à l'eau, de 142 000 EUR de subvention pour l'accueil aux réfugiés (mais 135 000 EUR sont repris en dépenses). Les recettes des classes vertes diminuent de 15 000 EUR par rapport au budget initial. Cette modification budgétaire amène une hausse des recettes de 1 060 000 EUR.

Au niveau des dépenses, au niveau des exercices antérieurs, il y a une hausse de 13 000 EUR de dépenses, et cela correspond en grande partie à la réinscription du subside pour le Club de hockey Le Lynx pour 10 500 EUR. À l'exercice propre, il y a un regroupement sous un seul article budgétaire pour le paiement du second pilier de pension pour un montant de 105 000 EUR. Les dépenses de fonctionnement du Service Travaux augmentent de 92 500 EUR (réparation de véhicules, formation personnel, signalisation, marquage au sol, etc.), inscription de 60 000 EUR pour financer des projets supra-communaux, une augmentation de 6 600 EUR des dépenses pour la gestion et le fonctionnement informatique, 11 300 EUR de dépenses supplémentaires pour l'éducation populaire et l'art. En dépenses de transfert, elle note l'inscription de 40 000 EUR au profit du CPAS dans le cadre d'une action sociale énergie. En dépenses de dettes, 6 000 EUR supplémentaires pour l'emprunt pour le centre administratif. Il y a une inscription d'une provision de 120 000 EUR en prévision de l'augmentation de la dotation à la Zone de Police. Enfin, il y a un prélèvement de 83 000 EUR vers l'extraordinaire. L'augmentation nette des dépenses est donc de 599 508 EUR. La MB1 se clôture avec un boni de 1 022 000 EUR, dont 22 000 EUR à l'exercice propre. Les réserves ordinaires sont de 1 100 000 EUR pour la force motrice, 25 000 EUR pour le CPAS, 23 000 EUR pour le théâtre de La Valette, 25 000 EUR pour le Covid, 2 000 EUR pour le Musée Marthe Donas et 120 000 EUR pour la dotation à la Zone de Police. Au niveau de l'extraordinaire, comme chaque année, on trouve la réinscription des crédits qui n'ont pas été utilisés en 2021, avec quelques adaptations comme pour la Maison Rurale et les classes à l'école d'ltre. Le subside de 300 000 EUR financera l'aménagement de la rue de Schoot pour une dépense de 405 000 EUR. Elle note également un emprunt de 420 000 EUR pour le financement du centre administratif, le financement de la ZEC de Gaesbecq pour 699 000 EUR est complété par une subvention européenne de 199 000 EUR et une subvention provinciale de 100 000 EUR. 300 000 EUR sont prévus pour entretenir les petites voiries communales, avec notamment des travaux d'asphaltage. Enfin, la subvention PIC pour 2022 n'est pas affectée. Elle est de 416 000 EUR et est mise en réserve. Elle note qu'il faut rester vigilant après cette première modification. Une indexation des salaires

de 6% doit être budgétée, alors que 2% sont inscrits dans le budget initial. Les dépenses de transfert sont parfois difficiles à contrôler, avec par exemple la Zone de Police et peut-être le CPAS. Elle rappelle aussi l'incertitude liée à la présence de NLMK sur le territoire. La guerre en Ukraine aura-t-elle une incidence sur l'entreprise ? Les frais de fonctionnement des nouveaux projets devront aussi faire l'objet d'une inscription budgétaire. Elle rappelle que le résultat à l'exercice propre devra rester en positif.

Luc Schoukens (Pacte) reprend une phrase du rapport de l'Echevine : « Le citoyen est en droit d'attendre des services de sa commune, tout comme le personnel communal est en droit de bénéficier de locaux fonctionnels et adaptés. » Il souhaite ajouter ce qu'il aimerait voir écrit dans ce rapport. **Françoise Peeterbroeck (EPI)** lui répond que c'est elle qui écrit le rapport, pas lui. **Luc Schoukens (Pacte)** poursuit et dit qu'il aurait voulu lire que « le citoyen est aussi en droit d'attendre une prise en considération et en charge des dérèglements climatiques et des menaces qu'ils constituent pour la planète. Des investissements importants doivent être réalisés pour atteindre le plan énergie-climat (-40% de CO2) et pour rendre possible une autonomie énergétique et alimentaire des habitants. Il s'agit-là aussi d'un investissement social, parce que ce sont les plus démunis qui encaissent les charges de cette non-autonomie alimentaire. C'est pour cela que nous avons décidé de créer un réseau de chaleur au Quartier du Tram, que nous créons des pistes cyclables vers Nivelles, que nous voulons faire des projets participatifs au niveau du PCDR. En plus de cela, nous allons organiser des ramassages vélo vers nos écoles. Nous allons participer au projet éolien de Vents d'Houyet, nous allons le co-financer et inciter les habitants à s'y impliquer. Nous allons mettre toutes les toitures de la commune à la disposition de panneaux photovoltaïques et inciter les habitants à s'y investir au quotidien. Nous allons créer une zone d'expérimentation au Grand Closin en matière d'agriculture et de maraîchage biologique. Nous allons réinstaurer les chèques d'achat citoyens, pour redynamiser le commerce local, les artisans et les producteurs locaux. » Voilà ce que le conseiller aurait aimé lire dans le rapport du Collège.

Pascale Carton (I.C.), avant de poser sa question, aimerait faire une remarque par rapport à la trésorerie formidable, au boni extraordinaire, etc. Elle souhaite rappeler que des citoyens ont du mal à joindre les deux bouts à la fin de chaque mois.

Christian Fayt (EPI) lui dit que le Collège a pensé à eux en MB1 et via le CPAS. Il précise toutefois qu'il préfère avoir une commune aux finances saines, ce qui est nécessaire pour aider les citoyens ensuite. **Pascale Carton (I.C.)** revient alors sur l'avis de la Directrice Financière et l'emprunt pour le centre administratif, qu'elle estime être en incohérence par rapport à cet avis. **Catherine de Longueville (Dir. Fin.)** répond que ce n'est qu'un avis et qu'au final, ce n'est pas elle qui décide. Par rapport à l'emprunt, c'est finalement un calcul des risques, comme pour les réserves. **Françoise Peeterbroeck (EPI)** note également qu'il s'agit d'une modification budgétaire. Lorsqu'il sera temps de

faire la dépense, il faudra voir si l'emprunt sera toujours la solution choisie. Enfin, **Christian Fayt (EPI)** estime que ça se justifie ici parce qu'il s'agit d'un investissement à long terme, puisque c'est un projet immobilier. Le centre administratif aurait été moins cher s'il avait été fait il y a six ans, ou même douze.

Hélène de Schoutheete (I.C.) note que cette MB1 se clôture avec 22 116 EUR de boni à l'exercice propre, contre 428 000 EUR au budget initial. Or, il y a encore l'indexation qui doit être inscrite, et elle ne pense pas avoir vu que la hausse des prix de l'énergie avait été prévue. Comment la MB2 pourrait-elle être à l'équilibre en exercice propre ? **Christian Fayt (EPI)** répond que la hausse des prix a été anticipée en budget initial. **Hélène de Schoutheete (I.C.)** s'étonne qu'une si grande hausse ait été anticipée. Toutefois, elle insiste : le boni à l'exercice propre est maigre. **Françoise Peeterbroeck (EPI)** considère que c'est plutôt positif que la prévoyance du Collège les pousse à mettre 120 000 EUR en provision pour la Zone de Police. Sans cela, ce serait 142 000 EUR de boni. Dans le budget extraordinaire, **Hélène de Schoutheete (I.C.)** relève différents gros projets dont la maison rurale de Haut-ltre pour 650 000 EUR. La dernière estimation de l'architecte était de 1 400 000 EUR. Quels choix ont été faits pour revenir à ce montant plus réduit ? Elle évoque aussi les classes pour l'école d'ltre pour un montant de 695 000 EUR, le centre administratif pour 1 270 000 EUR alors que le budget de départ était de 850 000 EUR. Cette différence par rapport à l'estimation de départ n'implique-t-elle pas de repasser au Conseil communal ? **Carole Spaute (Dir. Gén.)** va vérifier mais normalement, si l'estimation n'est pas liante, elle peut être dépassée. **Hélène de Schoutheete (I.C.)** répète le montant de 1 270 000 EUR et rappelle qu'il ne s'agit pas d'une construction mais bien d'une rénovation. Pour la piste cyclable de la rue de Schoot 405 000 EUR, pour la ZEC de Gaesbecq 780 000 EUR et pour le réseau de chaleur aux alentours de la Maison Chabeau, 362 000 EUR. Cela fait un total d'investissements de 4 171 000 EUR dont 1 354 000 EUR sur fonds propres, 1 896 000 EUR de subsides et 980 000 EUR d'emprunt. Elle signale également que la piste cyclable du centre sportif au centre de Virginal et l'aménagement de la Grand Place ont été abandonnés. Elle reconnaît que la recherche de subsides, ça paye. Près de la moitié des sommes investies sont subsidiées, c'est formidable bien qu'elle rappelle que les subsides viennent eux aussi de la poche des citoyens. Son groupe a été agréablement surpris à la lecture de l'avis de l'Echevine des Finances, qui évoque pour la première fois les frais de fonctionnement des projets qui sont en cours, bien qu'ils ne soient toujours pas estimés à l'heure actuelle, malgré les demandes de l'opposition. Elle est rassurée que ce soit évoqué. L'Echevine parle aussi de projets réalistes. **La conseillère de Schoutheete (I.C.)** lui demande si elle considère réellement que les projets évoqués sont réalistes pour une commune de 7000 habitants dont les finances sont fragiles. Est-ce raisonnable et nécessaire 1 270 000 EUR pour le centre administratif ? Elle veut faire une démonstration par l'absurde. Les réserves sont de 2 400 000 EUR, soit 20% du budget ; les provisions sont de 1 200 000 EUR, soit

10 % du budget. NLMK à lui seul rapporte 20 % des recettes communales via la taxe sur la force motrice et le Plan Marshall, soit 2 400 000 EUR. Le levier fiscal dont la commune dispose encore est de 0,9 % pour l'IPP, soit un rendement de 300 000 EUR par an. Pour le précompte immobilier, il reste 100 points, soit 110 000 EUR par an. Cela fait donc 410 000 EUR de recette supplémentaires. Une des menaces liées à la Guerre en Ukraine est que les oligarques russes doivent se retirer de leurs intérêts économiques en Europe, dont NLMK. Que fait le Collège pour préparer le futur face à cette situation de plus en plus incertaine de NLMK ? Gouverner c'est prévoir, **le Bourgmestre** le répète souvent. Comment préparer le futur de la Commune, le futur de nos enfants ? Un palais administratif, une bibliothèque pharaonique, des dépenses ordinaires qui explosent. Si c'est cela qui est prévu pour le futur, est-ce réaliste de continuer comme s'il n'y avait rien qui changeait ? L'avis de la Directrice Générale est clair là-dessus : tout change, tout le temps. Il faut faire face à des crises successives face auxquelles il n'y a pas ou peu de prise. A la lecture de cette MB1, cela donne l'impression que tout continue comme avant. C'est formidable de vouloir se doter d'infrastructures, mais pourquoi ne pas se contenter de l'indispensable ? Enfin, elle rappelle que lors du budget initial, elle avait proposé trois amendements. Le premier, pour l'extraordinaire, concernait les chaises utilisées pour les Conseils à la Salle Planchette, très inconfortables. Le second concernait la réhabilitation du Bois Bauthier. Le troisième concernait la réfection du Sentier des Poètes. Il avait été alors promis que cela serait chiffré et que ça se retrouverait en MB1 et ce n'est pas le cas. Le sentiment est que les demandes de la minorité restent sans réponse, malgré les promesses. Elle termine par dire que son groupe est fatigué et inquiet, fatigué de ne pas être entendu, de voir le Collège s'engager dans des projets démesurés que les législatures et les générations futures vont devoir assumer, fatigués de voir que dans cette majorité personne ne s'inquiète de l'avenir de l'environnement et climatique.

Claude Debrulle (Pacte) remercie le Collège de confirmer, avec cette MB, un certain nombre d'engagements pris lors du budget initial dans sa déclaration de politique générale. Par exemple, le maintien de l'accord conclu avec NLMK, la préservation du volume de l'emploi dans l'administration, le financement du deuxième pilier de la pension des employés, le respect du pouvoir d'achat, le bel élan de solidarité envers les réfugiés Ukrainiens, la politique de provisions confirmée. Il félicite le Collège. Dans la déclaration de politique générale et financière de 2022, l'Echevine avait évoqué la difficulté de stabiliser les frais de fonctionnement, notamment avec l'explosion des coûts de l'énergie. On constate désormais que ce n'est pas juste l'énergie, mais que tous les prix explosent à la suite des différentes crises successives, en particulier, la guerre en Ukraine. C'est susceptible d'impacter le budget dans sa globalité. D'ailleurs, l'Echevine et la Directrice Financière pointent toutes les deux, dans leurs avis, l'incertitude quant à l'avenir de NLMK en Belgique, et à Ittre en particulier. Si les oligarques ra-

patientent tout, ce sont 2 400 000 EUR qui seraient amenés à disparaître d'un budget annuel de 12 000 000 EUR. Et là aussi, le Collège anticipe et tente de réduire la voilure dans les investissements communaux. Dans les financements budgétés dans le budget initial 2022, les montants étaient affichés à quasi 22 000 000 EUR et ils étaient constatés à hauteur de 11 600 000 EUR. Dans cette MB1, la prévision de dépense n'est plus que de 6 300 000 EUR. Indiscutablement, le Collège est conscient de la situation. Il rebat les cartes pour la Maison Rurale de Haut-Ittre et ramène ce projet à un budget raisonnable de 650 000 EUR. Question : comment ces estimations sont-elles passées de 1 100 000 EUR à 650 000 EUR ? Le Collège n'évoque plus la Maison Rurale de Fauquez à 1 500 000 EUR s'il a bonne mémoire, et n'anticipe pas une étude de faisabilité pour la Maison Rurale de Virginal. Le Collège serait donc prudent. Hélas, tout n'est pas louable. La détermination à bétonner la rue de Schoot est toujours présente, pour le prix de 405 000 EUR, avec un subside régional de 300 000 EUR à la clé. Ce sont des subsides qui ne tombent pas du ciel qui financent un mauvais choix environnemental selon lui. L'aménagement du bâtiment de l'Administration communale est aussi maintenu, non seulement dans son extravagance architecturale mais aussi avec un budget exorbitant, déclare-t-il. Il estime que cette fois, le Bourgmestre aura du mal à les accuser d'ultracréditarisme, maladie qui consisterait à parler de ce que l'on ne connaît pas. Cette fois, il estime que ce sera au Collège de justifier ses mauvais choix. L'histoire de cet aménagement est un mauvais usage de la démocratie locale et des deniers publics. Il rappelle brièvement quelques épisodes. C'est un investissement majeur pour le bien-être au travail du personnel communal, mais aussi pour le symbole qu'il représente pour le public Ittrois et son point d'accueil au cœur du village. A ces titres, ce projet aurait dû, comme le projet de la délocalisation de la bibliothèque, être soumis à une enquête publique, ce que le Collège n'a pas voulu. Au Conseil communal de février 2021, le Collège annonçait un mégaprojet d'agrandissement du bâtiment de l'Administration communale. Sans contester le fait de valoriser le bâtiment de l'ancienne poste, la minorité s'est intéressée d'emblée au projet. En juin 2021, l'opposition a proposé une modification du projet offrant une architecture plus sobre mais aussi une économie de près de 300 000 EUR. Prétextant une urgence toujours reportée, le Collège a continué à avancer sans tenir compte des propositions de réduction des coûts et d'enquête publique de la minorité. L'année dernière, le Collège communal a lancé un appel d'offres, qui a abouti au fait de revenir à la case départ en février 2022. En effet, l'offre lancée en septembre 2021 doit être abandonnée, les offres reçues dépassant toutes significativement ce qui était demandé. Le surplus varie en effet entre 335 000 EUR et 500 000 EUR. Un nouvel appel d'offres doit alors être lancé, et le montant budgété dans cette MB1 s'élève désormais à 1 270 000 EUR, soit un montant supérieur à celui que le Collège trouvait exagéré lors du premier appel d'offres. Ce montant est financé à raison de 320 000 EUR de fonds propres, 918 000 EUR d'emprunt et un subside PIC de

30 000 EUR, qui était évoqué comme une urgence. **Christian Fayt (EPI)** l'interrompt et déclare qu'il ne dit que des contre-vérités. Sans se démonter, **Claude Debrulle (Pacte)** demande réponse à ses trois questions. Pourquoi ne pas reprendre, ne serait-ce qu'en partie, le projet soumis par l'opposition, dès juin 2021, et offrant une architecture plus sobre et des économies substantielles ? Comment justifier cet entêtement à mener un investissement de cette ampleur que vous considérez comme déraisonnable il y a quelques mois ? En plus, en recourant à un emprunt de près d'un million d'euros qui va à l'encontre de ce que vous préconisez : l'équilibre à l'exercice propre du budget ordinaire. Enfin, la Wallonie a un certain art de vivre qu'on lui connaît. Comment préserver cet art de vivre à Ittre face aux risques financiers et environnementaux qui menacent ?

Pol Perniaux (Pacte) note qu'au travers des avis et des explications, on sent l'incertitude et l'insécurité existant autour du budget, à cause de la guerre, du Covid, de NLMK. Dans le même temps, le Collège tient un discours rassurant sur le financement possible des projets. Il cite l'édition du bulletin communal, où le Bourgmestre écrit : « Cette guerre a également des conséquences pour chacun d'entre nous et en tant que responsable politique pour l'entité, nous nous devons d'être très attentif. Heureusement, notre rigueur financière, sans diminution de nos services, va nous permettre, à la fois, de réaliser nos investissements, de répondre aux différentes hausses de prix et surtout, d'aider nos concitoyens à traverser la crise actuelle. » Il constate donc d'un côté une prise de conscience, et de l'autre, pas de véritable remise en question des projets et de leur financement. Il estime que c'est un discours plutôt rassurant. Dans l'avis de l'Echevine des Finances, il note la même chose puisqu'elle évoque le fait que la vigilance et la prudence restent de mise, mais qu'il est important de continuer à développer les infrastructures communales, tout en gardant à l'esprit que ces projets doivent rester réalistes. Le conseiller se demande donc si le Collège va réussir à adapter ces projets à la situation ? Il se demande comment répondre à l'appel à la prudence de la Directrice Générale, qui évoque elle dans son avis ses inquiétudes et demande une prise de conscience des réalités de terrain, nécessaire pour garder un fonctionnement optimal. Selon le conseiller, cette réalité, c'est aussi la capacité d'adaptation du budget, et donc des projets. Son groupe est donc inquiet face à ce budget. Il répète leur leitmotiv, qui est la transition écologique et sociale à travers chaque projet communal, peu importe son ampleur. Ce leitmotiv est aussi parfois celui du Collège, mais pas suffisamment au goût de Pacte. Est-ce qu'on s'occupe des plus démunis à Ittre ? Il reconnaît qu'il serait malhonnête de dire le contraire. Est-ce qu'on s'occupe de mobilité douce, de biodiversité, d'économies d'énergie, d'économie locale ? La réponse est oui, mais pas suffisamment à nouveau. C'est pourtant une urgence, que ce soit par rapport au réchauffement climatique ou à la guerre. Le conseiller est là pour aider à trouver des solutions pour mener à bien les différents projets. Peut-être n'est-il pas trop tard pour s'adapter à cette situation, tout comme il n'a pas été trop tard

pour adapter le projet de la Maison Rurale de Haut-Ittre. La Ministre Tellier avait d'ailleurs souligné la volonté de revenir à des projets sobres, innovants et résilients lorsqu'elle a marqué son accord pour la version adaptée du projet de la Maison rurale.

Françoise Peeterbroeck (EPI) répond que le Collège a fait des choix, et qu'elle ne souhaite pas revenir sur les projets déjà discutés longuement lors de précédents Conseils. Par rapport au financement, l'emprunt est prévu et il faudra voir si c'est ce qui sera choisi au moment où il faudra choisir.

Paul Pierson (EPI) souhaite aussi faire une rétrospective pour le centre administratif, en tant qu'ancien directeur général. Il rappelle que c'est un dossier qui date d'il y a quelques années, et qui a évolué une première fois lorsque le bâtiment de l'ancienne poste et des anciens bureaux du Centre culturel (CLI) a été disponible. Ensuite, différents projets ont été proposés, avec notamment un projet à 880 000 EUR pour rénover la salle à l'étage et placer un ascenseur. Ces différents projets étaient inscrits en budget et disparaissaient systématiquement en modification budgétaire. Cela a duré pendant deux ou trois législatures. A force de report, la Commune a perdu de l'argent. A l'époque se posait la question aussi de la salle des Mariages et du Conseil. Désormais, le dossier est estimé à 1 200 000 EUR parce qu'il a été victime de circonstances malheureuses. Tous les projets doivent subir une hausse du prix des matériaux. Faut-il pour autant tout arrêter ? La prudence a été rappelée et elle est nécessaire. Mais il est aussi important de faire face à l'adaptation des conditions de travail. Si ce projet est encore reporté, ce n'est pas un million d'euros qu'il coûtera, mais deux millions. C'est une responsabilité de toutes les législatures, estime-t-il. **Hélène de Schoutheete (I.C.)** rappelle que la majorité précédente, dont elle était membre, a dû faire face à la fermeture des papeteries, aux problèmes avec NLMK et aux inondations. Le projet n'était pas enlevé des budgets pour rien. Paul Pierson (EPI) lui répond qu'on arrange l'histoire comme on veut.

Carole Spaute (Dir. Gén.) a entendu plusieurs personnes citer, voire critiquer, son avis et souhaite s'exprimer à ce sujet. Elle souligne que les conseillers ont pris une phrase ou une partie limitée de son avis pour déclarer qu'elle critiquait le principe de l'équilibre budgétaire à l'exercice propre, mais ce n'est pas du tout son message. La phrase a été sortie de son contexte et de sa volonté d'exprimer que les règles imposées par les autorités supérieures ne correspondent pas à la réalité des communes après les crises successives. Elle dit ailleurs dans l'avis qu'il est nécessaire de respecter cet équilibre. Concernant le budget véridité, ne pas le citer dans son avis serait un gros manquement, si elle en croit les conseillers qui la citent. Un budget est une prévision. En fin d'année, il peut y avoir de nombreuses raisons qui font que les chiffres ne sont pas les mêmes, et ces raisons sont parfois indépendantes de la volonté de l'Administration. Pour revenir sur la règle des 70 %, elle a l'impression que les conseillers ne vivent pas dans le même monde qu'elle. Les prix augmentent actuellement à une vitesse phéno-

ménale. La règle est respectée autant que faire se peut. Elle garantit d'ailleurs qu'il y a un grand nombre de bons de commande qui ne passent pas, que chaque dépense fait l'objet d'une analyse. Elle rappelle également que son avis est libre et neutre. Il peut être interprété de différentes façons. **Catherine de Longueville (Dir. Fin.)** a son avis qui tient de la gestion financière, et elle-même a un avis qui tient de la gestion administrative et qui doit prendre en compte le personnel, les demandes des citoyens, etc. Enfin, concernant le centre administratif, elle intervient pour souligner l'importance de ce projet pour le bien-être du personnel et pour un meilleur accueil du citoyen. Les coûts sont difficiles à contrôler actuellement, mais elle rappelle également que les offres reçues lors du premier appel n'étaient pas conformes. Ces travaux vont aussi permettre de renforcer les synergies avec le CPAS, synergies dont l'importance a été mise en évidence à plusieurs reprises ces derniers mois. Un bâtiment est là et continue de se dégrader, et au sein de l'Administration, le besoin d'un bâtiment fonctionnel se fait sentir.

Paul Pierson (EPI) demande que la variante prévue dans le dossier pour une passerelle entre l'Administration et le CPAS ne soit pas mise de côté. Si ce n'est pas fait dans les travaux initiaux, ce sera plus cher.

Christian Fayt (EPI) remercie l'ancien directeur général et la Directrice actuelle. Il trouve cela important que la population sache pourquoi le Collège tient à ce projet. Politiquement, soutenir ce projet n'est pas quelque chose de rentable. Le PST en début de législature a permis d'avoir une ligne de conduite et de cadrer les projets obligatoires pour la Majorité. Il est conscient la drôle de période avec la hausse des prix et les différentes crises, et souligne que la Région wallonne a im-

posé de travailler par lots pour cet appel d'offres, ce qui n'était pas idéal. Il rappelle le temps important passé à convaincre la fonctionnaire-déléguée, à faire des allers-retours. Chacun effectue son travail, mais cela a entraîné des retards dans ce projet. Pour répondre à Pol Perniaux, effectivement un Bourgmestre est là pour rassurer les gens. C'est pour cela que le Collège cherche à avoir toutes les informations disponibles pour évaluer la situation de NLMK, qu'il se prépare pour faire face aux difficultés que les citoyens vont rencontrer, et pas juste les plus démunis mais aussi les salaires moyens. Il reconnaît que la MB est limitée à l'exercice propre, mais c'est pour être prévoyant face à la possible augmentation de la dotation de la Zone de Police pour faire face aux hausses de prix, à l'indexation, etc. D'autres communes de la Zone de Police se grattent la tête pour trouver comment faire face à cette augmentation. Il se félicite qu'à Ittre, c'est une gestion prévoyante qui va permettre de faire face à tout cela.

Pol Perniaux (Pacte) insiste sur le fait que ce n'est pas la volonté de Collège qui est remise en cause. Les conseillers sont tous d'accord pour la rénovation du Centre administratif et l'installation de la bibliothèque au centre du village. C'est sur la manière de faire qu'ils s'interrogent, et sur les proportions au niveau des budgets. Ils auraient aimé une plus grande concertation, que ce soit avec le Conseil communal, mais aussi avec les citoyens.

Christian Fayt (EPI) lui dit qu'on ne peut pas reprocher le manque de concertation. Il estime que c'est de la mauvaise foi. Ce n'est pas le Collège qui décide s'il y a enquête publique ou non. **Claude Debrulle (Pacte)** déclare que le Collège peut en demande une malgré tout, ce qu'il n'a pas fait.

Christian Fayt (EPI) lui dit qu'il n'a pas la parole et poursuit. Concernant le centre administratif, la procédure a été lancée en plein Covid et la fon-



Comment préparer le futur de la Commune ?

CONSEIL COMMUNAL

tionnaire-déléguée a préféré ne pas faire d'enquête publique. Pour la bibliothèque, la minorité a demandé à être associée et est venue avec un projet présenté à la fonctionnaire-déléguée. Il y a eu une réunion de présentation des deux projets comme demandé, et l'Administration a reçu des courriers. Il y a eu de la consultation.

Daniel Vankerlove (I.C.) demande que l'ancienne Maison communale de Virginal ne soit pas oubliée. Il y a de très beaux locaux vides qui pourraient être utiles. **Christian Fayt (EPI)** rappelle que le perron a déjà été rénové et qu'il y a également eu un rejointoyage. Ce projet n'est pas oublié, mais il n'est pas prioritaire.

Claude Debrulle (Pacte) insiste répète qu'il n'a jamais été question de démolir le projet du centre administratif. La volonté de l'opposition est d'améliorer le projet sur sa vision architecturale et son prix. Il demande d'arrêter le mauvais procès qui dit que tout a été fait pour le ralentir. Concernant l'enquête publique, il regrette que pour ce bâtiment, qui est au cœur de la vie publique itinéraire, il n'ait pas été demandé expressément à la fonctionnaire-déléguée de faire une enquête publique. Il pense que ça aurait pu être fait et qu'il est trop facile de dire que ce n'est pas du pouvoir du Collège. Ce qui le préoccupe encore et pour lequel il n'a pas encore obtenu de réponse, c'est la raison du dépassement de l'estimation. Enfin, il répond à la Directrice Générale qu'il n'est pas d'accord sur le fait que son avis doit être neutre. Il estime que son avis doit être objectif. **Carole Spaute (Dir. Gén.)** n'est pas d'accord. Son avis doit porter sur le prescrit légal, c'est tout. **Claude Debrulle (Pacte)** aurait aimé que son avis soit engagé, au nom de l'administration communale. **Christian Fayt (EPI)** reproche effectivement au conseiller Debrulle son ultracréditisme et lui dit qu'il ne veut pas entendre. La fonctionnaire-déléguée ne voulait pas d'enquête publique parce que cela s'est passé pendant un confinement total lors de la crise sanitaire. **Claude Debrulle (Pacte)** conteste : en pleine pandémie, il y a eu une enquête publique pour la modification du sentier des Longs Prés. Enfin, **Christian Fayt (EPI)** ajoute que pour un projet dans le cadre d'un PIC, il y a des procédures et le projet ne peut pas être modifié en plein milieu de procédure.

Hélène de Schoutheete (I.C.) rappelle qu'elle n'a pas eu des réponses sur ses trois amendements qui devaient être chiffrés et ajoutés en MB1. Elle les repropose. **Christian Fayt (EPI)** lui répond que le Conseil devrait à nouveau avoir lieu dans la

salle du Conseil dès juin si la situation Covid continue d'évoluer positivement. Les chaises de ce local sont plus adaptées à la durée des Conseils. Pour le Bois Bauthier et le sentier des poètes, un projet sera présenté en juin les concernant. **Hélène de Schoutheete (I.C.)** répond que ce projet n'étant pas repris dans la MB, il ne sera sans doute pas réalisé. **Christian Fayt (EPI)** répond qu'il s'agit d'un projet qui serait financé à 80 % par la Région, et que la décision sera prise en septembre. Il demande de laisser du temps. **Hélène de Schoutheete (I.C.)** accepte.

Fabienne Mollaert (EPI), par rapport au fait que rien n'est fait en matière d'environnement, n'est pas d'accord. Elle rappelle le projet de réseau de chaleur à Virginal, les initiatives pour favoriser la mobilité douce jusque Nivelles, etc. **Pol Perniaux (Pacte)** déclare qu'il n'a pas dit que rien n'était fait, mais que ce n'était pas suffisant selon lui. **VOTE : Oui (9 – EPI et MR), Abstention (1 – Pol Perniaux (Pacte)), Non (6 – I.C. et Pacte, sauf Pol Perniaux)**

Pol Perniaux (Pacte) justifie son abstention en notant que bien que l'urgence de la transition écologique et sociale soit reconnue dans cette MB1, mais de façon insuffisante. Il faut agir ici et maintenant et s'adapter à ce monde inquiétant dans lequel la commune est amenée à se développer.

8. PATRIMOINE COMMUNAL – VENTE RUE DE CLABECQ / RUE DE SAMME – ORES ASSETS – DÉCISION

Christian Fayt (EPI) demande si tout le monde est d'accord avec la vente de deux parcelles de terrain sur lesquelles sont érigées une cabine électrique, à la rue de Clabecq et à la rue de Samme, moyennant paiement de l'euro symbolique par parcelle.

VOTE : Oui (Unanimité – 16)

9. PATRIMOINE COMMUNAL – BAIL EMPHYTÉOTIQUE – RUE DUJACQUIER – ORES ASSETS – DÉCISION

Christian Fayt (EPI) demande d'approuver la signature du bail emphytéotique concernant une parcelle de terrain servant d'assiette à une cabine électrique à la rue Dujacquier moyennant une redevance unique de 0,02 EUR.

VOTE : Oui (Unanimité – 16)

10. MARCHÉS PUBLICS – IPFBW – FOURNITURE D'ÉNERGIE : GAZ ET ÉLECTRICITÉ – PROPOSITION DE CONVENTION DE COOPÉRATION RELATIVE À L'ORGANISATION D'UN ACHAT GROUPÉ – DÉCISION

Il s'agit de l'adhésion à un marché public de l'IPFBW pour l'achat groupé de fourniture de gaz et d'électricité. Le marché en cours se termine le 31 décembre 2022, il est donc nécessaire d'engager une nouvelle procédure. Ce nouveau marché couvrira la période du 1er janvier 2023 au 31 décembre 2023, soit une période plus courte afin de limiter au mieux les fluctuations. Le Collège demande donc d'adhérer à cette centrale d'achats.

Luc Schoukens (Pacte) demande s'il s'agit d'énergie verte. **Pascal Henry (MR)** dit que la question sera posée en AG. **Luc Schoukens (Pacte)** refuse d'accepter si ce n'est pas de l'énergie verte. **Lindsay Gorez (MR)** répond que le cahier des charges faisait partie des pièces envoyées et que la réponse y est peut-être. **Luc Schoukens (Pacte)** estime avoir le droit de demander des précisions et que les citoyens puissent avoir les explications également.

VOTE : Oui (EPI, MR, I.C. et Pacte sauf Luc Schoukens – 15) – Non (1 – Luc Schoukens (Pacte))

11. MAISON RURALE DE LA SALLE COMMUNALE DE HAUT-ITTRE – CONVENTION RÉALISATION – CONVENTION D'AVENANT TEMPOREL – COURRIER DE LA MINISTRE TELIER – DÉCISION

Christian Fayt (EPI) explique qu'il s'agit d'un avenant portant notamment à 24 mois le délai pour le dépôt du dossier définitif.

VOTE : Oui (Unanimité – 16)

12. CONTRAT DE RIVIÈRE SENNE – PARTICIPATION FINANCIÈRE 2023-2025 – DÉCISION

Françoise Peeterbroeck (EPI) explique qu'il s'agit de confirmer le soutien financier de la Commune envers le Contrat de rivière Senne pour les trois prochaines années à raison de 2 106,30 EUR par année.

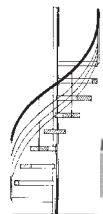
Pol Perniaux (Pacte) en profite pour demander si, à la suite du processus de janvier dernier pour l'inventaire des cours d'eaux, des points noirs prioritaires avaient été déterminés pour Ittre ?

Christian Fayt (EPI) explique que cet inventaire a lieu tous les trois ans, et qu'à chaque fois, le nombre de PNP est diminué. Beaucoup de choses ont déjà été faites à Ittre. Le conseiller peut retrouver les PNP sur le site du Contrat de rivière.

VOTE : Oui (Unanimité – 16)

Gascard G.S.C. sa

Constructions métalliques
Ferrerries contemporaines



Ateliers et siège social
Rue de Tubize 12
1460 Ittre - VIRGINAL
Tél. 067/64 79 00
Fax. 067/64 73 03



A votre service depuis 1980

Electricité Marchal sprl

Mise en Conformité

Travaux et dépannages en tous genres.
Vidéoparaphonie.
Chauffage électrique.
Domotique BTICINO et HAGER
Surveillance par caméras.

Contrôle d'accès en tous genres.
Electrification de portail ou porte de garage.

067/64 61 13 - 0475/479 346
info@marchalsprl.com
www.marchalsprl.com



CONSEIL COMMUNAL

13. IPGBW – AG DU 14 JUIN 2022 – DÉCISION

Alizée Olivier (MR) annonce qu'il s'agit d'un ordre du jour classique. **Paul Pierson (EPI)** détaille deux points qu'il estime essentiels. Tout d'abord, le rapport de gestion 2021, qui reprend notamment un audit de la politique cyclable, trois projets éoliens, etc. La synthèse des comptes est aussi importante. Il y a 10 876 890 EUR de bénéfices. Ils notent la hausse des matières premières qui entraîne un recul des investissements de l'intercommunale. Enfin, l'intercommunale détient 100 % du capital de Energie Brabant wallon.

Claude Debrulle (Pacte) estime que c'est un outil très important. Il a lu qu'ils avaient du mal à mettre en place des indicateurs de performance en raison même de leur objet social. Il demande à ce que ce soit clarifié. **Paul Pierson (EPI)** posera la question.

VOTE : Oui (Unanimité – 16)

14. SWDE – AG DU 31 MAI 2022

Jacques Wautier (EPI) annonce qu'il n'y a rien de particulier pour cette AG. Une société liégeoise des eaux veut se retirer. **Christian Fayt (EPI)** ajoute que la conduite à la rue des Cailloux a été remplacée et que celle de la rue Warchay va l'être. **Daniel Vankerkove (I.C.)** demande si le Collège a des informations sur une pénurie éventuelle d'eau. **Christian Fayt (EPI)** répond que non, mais que les nappes phréatiques sont hautes après l'année passée. Il demande toutefois à chacun de faire attention.

VOTE : Oui (Unanimité – 16)

15. POINT SUPPLÉMENTAIRE : ORES – AG DU 16 JUIN 2022

Christian Fayt (EPI) n'a reçu le document que vendredi et reconnaît ne pas avoir eu l'occasion de tout lire. Il explique qu'Ores était en demande pour être confirmé comme gestionnaire de réseau, et que cela a été confirmé par une grande partie des communes. Au niveau d'Iltre, il va y avoir des travaux pour renforcer le réseau pour passer du 6000 V à du 15 000 V, afin d'assurer la continuité et la qualité de l'approvisionnement. Ils vont aussi continuer le remplacement des luminaires.

VOTE : Oui (Unanimité – 16)

16. INFORMATIONS DU COLLÈGE

Christian Fayt (EPI) annonce que la taxe communale sur la délivrance des documents administratifs pour les réfugiés Ukrainiens a été acceptée. Les travaux à l'école communale d'Iltre ont été ac-

ceptés pour un montant total de 638 000 EUR, dont une intervention de 70 % soit 447 143 EUR et une autre de 18 % soit 114 949 EUR. Cela va permettre de créer trois places pour remplacer les containers. Les travaux à la Poste de Virginal et l'installation d'un nouveau distributeur ont été effectués rapidement, comme promis. Enfin, le Gouvernement wallon a accepté l'achat du site des papeteries par la firme Godard. Le Bourgmestre remercie la firme d'avoir insisté malgré les contretemps. Il considère que cela va être positif pour Iltre.

17. QUESTIONS ORALES

L'Atelier du Ry Ternel

Pascale Carton (I.C.) a été interpellée par plusieurs citoyens qui avaient entendu que l'Atelier du Ry Ternel avait été racheté pour devenir un Carrefour Market. **Christian Fayt (EPI)** répond qu'il n'y a actuellement pas de projet concret rentré à l'urbanisme. Une personne a des idées, mais rien de concret actuellement.

Papeteries

Hélène de Schoutheete (I.C.) se demande quel type d'activité sera exercée par l'acheteur du site des papeteries, s'il y aura un seul exploitant, quand cela sera effectif, et quel impact sur l'environnement et la mobilité. **Christian Fayt (EPI)** répond que l'acheteur a repris tout le site. Il y a eu deux enquêtes environnementales concernant la récupération des boues et l'installation des camions et bureaux à ce niveau-là. Dans l'accord avec la Région wallonne, il est convenu qu'il gère la dépollution du site. Il a des projets, mais il va falloir lui laisser le temps. Enfin, il n'est pas prévu plus de charroi que ce qui est déjà fait. De plus, il a exprimé sa volonté d'utiliser le canal pour certains transports.

ZIT

Ferdinand Jolly (I.C.) revient sur les fortes chaleurs des derniers jours et les fortes pluies que cela va amener. Après les inondations de 2014, six Zones d'Immersion Temporaires devaient être créées. Il reste la ZIT de Baudémont, qui pourrait protéger la partie basse de la rue de Huleu qui avait eu des dégâts importants. **Christian Fayt (EPI)** explique que c'est un projet important. Au début, les propriétaires n'étaient pas enthousiastes. Toutefois, avec les inondations de l'été dernier, ils ont finalement marqué leur accord. De plus, la Région wallonne a dressé un inventaire sur place des plantes, des oiseaux, des chauves-

souris. Ils ont aussi noté la présence de travertin dans un affluent. Le projet est donc revu pour être de moindre capacité. L'idée serait de faire différentes petites ZIT le long du Ry de Baudémont.

Rue de Samme

Daniel Vankerkove (I.C.) poursuit sa série de questions sur l'amélioration des voiries. Il s'intéresse cette fois à la route qui se situe entre l'entrepôt Sympa et les locaux des Cadets de la Marine. Cette portion doit être refaite le plus rapidement possible selon lui. **Christian Fayt (EPI)** annonce qu'il y a eu une réunion avec la société de transports qui emprunte régulièrement cette route, puisque le passage des camions est la cause de la dégradation. Depuis la réunion, il y a moins de plaintes concernant la vive allure des camions. Dans le cadre du PIC, une estimation de cette réparation est prévue, mais la volonté est d'impliquer la société de transports. **Daniel Vankerkove (I.C.)** demande si les trous ne peuvent pas être bouchés en attendant. **Christian Fayt (EPI)** va voir ce qui peut être fait.

Ancien home des Peupliers

Claude Debrulle (Pacte) rappelle qu'il revient régulièrement à la charge depuis deux ans concernant l'état de l'ancien home des Peupliers à Haut-Iltre. Il demande s'il peut espérer que la situation soit régularisée bientôt, étant donné que les raisons invoquées qui bloquaient toute intervention ne sont plus pertinentes désormais. Il demande aussi si des démarches ont été entreprises concernant les maisons délabrées de la Rue Basse, comme annoncé au Conseil précédent. **Pascal Henry (MR)** va relancer la demande d'intervention auprès de la Police et d'un agent de l'urbanisme habilité à constater les infractions. Pour la Rue Basse, un courrier a été envoyé et l'architecte confirme qu'il a reçu une mission du propriétaire pour remettre un devis.

Jet-ski au canal

Pol Perniaux (Pacte) annonce avoir reçu des plaintes pour la pollution sonore autour du ponton pour les jet-skis à Fauquez. Il demande qui s'occupe de la gestion de cette zone. **Christian Fayt (EPI)** va se renseigner. Le conseil se poursuit à huis clos.

Julie Duthy

PROCHAIN CONSEIL COMMUNAL
21 JUIN 2022



Ets.
BONTET PHILIPPE
S
P
R
L

0475/571 399 - 067/64 83 01
ALLÉE DE LA MARBRITE, 5 7090 RONQUIÈRES
WWW.BONTET.BE

CHASSIS - PORTES - VOLETS - VERANDAS

Agence Braîne-le-Château



BNP PARIBAS

02/367 94 40

rue Latérale 1A
1440 Braine-le-Château

PHARMACIES DE GARDE

JUIN

MERCREDI 8 JUIN VANDERSTEEN ☀ ☾
Rue De La Déportation, 50 TUBIZE
02 3556079

JEUDI 9 JUIN REBECQ-QUENAST - EMDADI ☀ ☾
Rue Du Faubourg, 1 QUENAST
067 670707

VENREDI 10 JUIN DES FORGES - SMOOS ☀ ☾
Rue Du Château, 51 CLABECQ
02 3557541

SAMEDI 11 JUIN DEPUITS-LEBLANC ☀ ☾
Rue Neuve, 5 ITTRE
067 648421

DIMANCHE 12 JUIN DEPUITS-LEBLANC ☀ ☾
Rue Neuve, 5 ITTRE
067 648421

LUNDI 13 JUIN LOOP ☀ ☾
Rue De Mont-Saint-Pont, 20 BRAINE-LE-CHATEAU
02 3669361

MARDI 14 JUIN MULTIPHARMA STIEVENART ☀ ☾
Rue De Mons, 73 TUBIZE
02 3556050

MERCREDI 15 JUIN FAMILIA ALEXIS ☀ ☾
Av. Gaston Mertens, 13 WAUTHIER-BRAINE
02 3669204

JEUDI 16 JUIN JONCKHEERE ☀ ☾
Rue Frère Taymans, 271 TUBIZE
02 3556259

VENREDI 17 JUIN FAMILIA TUBIZE ☀ ☾
Rue De La Soie, 12 TUBIZE
02 3556189

SAMEDI 18 JUIN FAMILIA VION L. ☀ ☾
Rue De La Libération, 10 BRAINE-LE-CHATEAU
02 3669010

DIMANCHE 19 JUIN FAMILIA VION L. ☀ ☾
Rue De La Libération, 10 BRAINE-LE-CHATEAU
02 3669010

LUNDI 20 JUIN PH. DE SAINTES - PEETERS ☀ ☾
Chaussée D'Enghien, 284 SAINTES
02 3900438

MARDI 21 JUIN VESNAU ☀ ☾
Rue De La Libération, 10 VIRGINAL-SAMME
067 646187

MERCREDI 22 JUIN MULTIPHARMA LATTENIST ☀ ☾
Place Josse Goffin, 11 TUBIZE
02 3559948

JEUDI 23 JUIN BRENARD ☀ ☾
Rue Docteur Colson, 36 REBECQ
067 636424

VENREDI 24 JUIN DES FORGES - SMOOS ☀ ☾
Rue Du Château, 51 CLABECQ
02 3557541

SAMEDI 25 JUIN MULTIPHARMA MESSAAOUI ☀ ☾
Grand Place, 9 TUBIZE
02 3900355

DIMANCHE 26 JUIN MULTIPHARMA MESSAAOUI G ☀ ☾
Grand Place, 9 TUBIZE
02 3900355

LUNDI 27 JUIN DE BUIJL ☀ ☾
Rue Du Pont, 62 REBECQ
067 638201

MARDI 28 JUIN GUILLAUME ☀ ☾
Rue De La Libération, 46 BRAINE-LE-CHATEAU
02 3669065

MERCREDI 29 JUIN DEPUITS-LEBLANC ☀ ☾
Rue Neuve, 5 ITTRE
067 648421

JEUDI 30 JUIN REBECQ-QUENAST - EMDADI ☀ ☾
Rue Du Faubourg, 1 QUENAST
067 670707

JUILLET

VENREDI 1 JUILLET MULTIPHARMA MESSAAOUI ☀ ☾
Grand Place, 9 TUBIZE
02 3900355

SAMEDI 2 JUILLET JONCKHEERE ☀ ☾
Rue Frère Taymans, 271 TUBIZE
02 3556259

DIMANCHE 3 JUILLET JONCKHEERE ☀ ☾
Rue Frère Taymans, 271 TUBIZE
02 3556259

LUNDI 4 JUILLET PH. DE SAINTES - PEETERS ☀ ☾
Chaussée D'Enghien, 284 SAINTES
02 3900438

MARDI 5 JUILLET MULTIPHARMA MESSAAOUI ☀ ☾
Grand Place, 9 TUBIZE
02 3900355

MERCREDI 6 JUILLET VANDERSTEEN ☀ ☾
Rue De La Déportation, 50 TUBIZE
02 3556079

JEUDI 7 JUILLET FAMILIA TUBIZE ☀ ☾
Rue De La Soie, 12 TUBIZE
02 3556189

VENREDI 8 JUILLET FAMILIA VION L. ☀ ☾
Rue De La Libération, 10 BRAINE-LE-CHATEAU
02 3669010




FUNÉRAILLES MICHAËL
Virginal & Braine-le-Château

Quartier du Tram, 13a - 1460 Virginal
067 70 17 17
www.funeraillsmichael.be



Cuisines équipées sur mesure ...



Yvébé sprl
Une histoire de cuisine ...

yvesvanbrabant@gmail.com
0495 20 20 89
www.yvebe.be



Votre artisan vous propose un large assortiment :
PAINS, PETITES BOULANGERIES, VIENNOISERIES, TARTES, PÂTISSERIES, GLACES, BISCUITS SUCRÉS, ... (COCKTAILS, PAINS SURPRISE, BISCUITS SALÉS, ...)

Heures d'ouverture :
du mercredi au samedi de 7h à 18h - dimanche de 7h à 13h30

067/64 77 35
info@labriochedor.be - www.labriochedor.be
PÂTISSIER - BOULANGER - CHOCOLATIER - GLACIER



JASMIN
MAZOUT ET PELLETS

www.mazout-jasmin.be

067/64 80 35

PETITES INSTALLATIONS ET DÉPANNAGES
PLOMBERIE - ELECTRICITÉ
ET AUTRES TRAVAUX DANS LA MAISON :

AUGRANGE sprl

À VOTRE SERVICE

Charles de Le Hoye-Pussemer
067 21 91 79 ou 0476 23 40 78



PHARMACIES DE GARDE

SAMEDI 9 JUILLET DE BUIJL RUE

Du Pont, 62 REBECQ
067 638201

DIMANCHE 10 JUILLET DE BUIJL

Rue Du Pont, 62 REBECQ
067 638201

LUNDI 11 JUILLET VESNAU

Rue De La Libération, 10 VIRGINAL-SAMME
067 646187

MARDI 12 JUILLET FAMILIA ALEXIS

Av. Gaston Mertens, 13 WAUTHIER-BRAINE
02 3669204

MERCREDI 13 JUILLET PH. DE SAINTES - TERS

Chaussée D'Enghien, 284 SAINTES
02 3900438

JEUDI 14 JUILLET BRENARD

Rue Docteur Colson, 36 REBECQ
067 636424

VENREDI 15 JUILLET JONCKHEERE

Rue Frère Taymans, 271 TUBIZE
02 3556259

SAMEDI 16 JUILLET GUILLAUME

Rue De La Libération, 46 BRAINE-LE-CHATEAU
02 3669065

DIMANCHE 17 JUILLET GUILLAUME

Rue De La Libération, 46 BRAINE-LE-CHATEAU
02 3669065

LUNDI 18 JUILLET LOOP

Rue DE Mont-Saint-Pont, 20 BRAINE-LE-CHATEAU
02 3669361



MARDI 19 JUILLET MULTIPHARMA STIEVENART

Rue De Mons, 73 TUBIZE
02 3556050

MERCREDI 20 JUILLET DE BUIJL

Rue Du Pont, 62 REBECQ
067 638201

JEUDI 21 JUILLET FAMILIA VION

L. Rue De La Libération, 10 BRAINE-LE-CHATEAU
02 3669010

VENREDI 22 JUILLET MULTIPHARMA LATTENIST

Place Josse Goffin, 11 TUBIZE
02 3559948

SAMEDI 23 JUILLET PH. DE SAINTES PEETERS

Chaussée D'Enghien, 284 SAINTES
02 3900438

DIMANCHE 24 JUILLET PH. DE SAINTES PEETERS

Chaussée D'Enghien, 284 SAINTES
02 3900438

LUNDI 25 JUILLET DE BUIJL

Rue Du Pont, 62 REBECQ
067 638201

MARDI 26 JUILLET GUILLAUME

Rue De La Libération, 46 BRAINE-LE-CHATEAU
02 3669065

MERCREDI 27 JUILLET MULTIPHARMA LATTENIST

Place Josse Goffin, 11 TUBIZE
02 3559948

JEUDI 28 JUILLET REBECQ-QUENAST EMDADI

Rue Du Faubourg, 1 QUENAST
067 670707

VENREDI 29 JUILLET DES FORGES - SMOOS

Rue Du Château, 51 CLABECQ
02 3557541

SAMEDI 30 JUILLET FAMILIA TUBIZE

Rue De La Soie, 12 TUBIZE
02 3556189

DIMANCHE 31 JUILLET FAMILIA TUBIZE

Rue De La Soie, 12 TUBIZE
02 3556189

GARDE DE 9H À 9H LE LENDEMAIN

MÉDECINS DE GARDE

Lieu : Hôpital de Tubize (CHTN)
au n°8 de l'Avenue de Scandiano.

Ouvert : les samedi, dimanche et jours fériés de 8h à 21h.

Durant les heures d'ouverture, deux médecins y assureront la garde : le premier assurera les consultations au poste, tandis que le second assurera les visites à domicile au chevet des patients incapables de se déplacer ou de se faire véhiculer au poste de garde pour raison de santé.

L'appel au médecin volant se fera via le **1733**.

Les nuits des vendredis, samedis, dimanches et jours fériés (de 21h à 8h), un seul médecin par zone assurera les visites à domicile à caractère urgent, toujours via le **1733**.

Centre Funéraire Lesseigne

Rue du Croiseau, 88 - 1460 Ittre

Tél. 067/21 22 46

Mel' Ange
de Fleurs



ORGANISATION COMPLÈTE DE FUNÉRAILLES TOUTES RÉGIONS - SERVICE DE GARDE 24H/24
Salle de réception - Monuments - Articles funéraires - Grand parking - Déposez vos condoléances sur www.lesfunerailles.be

OPTIC WERY

RUE DE LA LIBÉRATION 42/2, - 1440 BRAINE-LE-CHÂTEAU
02/366.42.30 - OPTICWERYBLC@GMAIL.COM

Une solution tout-en-un: verres ZEISS PhotoFusion X.

Ces verres à teinte variable s'adaptent aux changements de luminosité, deviennent foncés ou clairs rapidement pour assurer une vision confortable.



Jusqu'à
-250€ sur votre paire de verres progressifs photochromiques.

Jusqu'à
-80€ sur votre paire de verres unifocaux photochromiques.



*Voir conditions en magasin. Action non cumulable. Action valable jusqu'au 31/08/2022.

ESPRIT SALON



COIFFEUSE À DOMICILE AVEC 15 ANS D'EXPÉRIENCE

Pour toutes questions ou prise de rendez-vous merci de contacter le

0474/795 609

NATHALIE DUVEILLEZ



- Accompagnements autour de la naissance dans le respect et la bienveillance de tous
- Massages bien-être dédiés à la femme et à l'enfant

POSSIBILITÉ DE CHÈQUES-CADEAUX

Rue du Croiseau 45 - 1460 Ittre
0477/65 74 10
nathalie.duveillez@prowebbox.com
www.nathalieduveillez.be



L'Etable d'Hôtes

Ferme de Samme

SALLE DE FÊTES ET DE BANQUETS
ORGANISATION D'ÉVÉNEMENTS

CUISINE AUX LÉGUMES BIO

rue de Tubize 4B - 1460 VIRGINAL
067/780 670 - 0497/415 421 - 0494/652 753
letabledhotes@letabledhotes.be

www.letabledhotes.be

POUR VOS PUBLICITÉS LE PETIT TRAM

067/64 73 23 - WWW.ITTRECULTURE.BE



BÂTIMENT & JARDINAGE

Devis gratuit

Indépendant pratique tous types de travaux intérieurs et extérieurs - Evacuation des déchets

0486/723 456

Problème d'égoût?
Rioolprobleem?



GODART

LA TECHNIQUE SANS FRONTIÈRES
TECHNIEK ZONDER GRENZEN

067/64.92.55

www.godart.be

COMMENCEZ LE GOLF

dans l'un des plus beaux Clubs de Belgique, au sud de Bruxelles !

FORMULE
TOUT COMPRIS



- 4 mois | 6h de Cours avec un Pro | FR/NL/EN
- Accès aux Facilités & au Parcours 9 trous
- Matériel | Carte Fédérale | Examens
- € 460 | 2ème personne -50% !



INSCRIVEZ-VOUS !

info@tournette.com

067-894 266

www.tournette.com

GOLF CHÂTEAU DE LA TOURNETTE

ASSURANCES - PRÊTS - PLACEMENTS



PASCAL HENRY

Rue du bois de la Houssière, 68
1460 ITTRE - VIRGINAL



MAIL : ASSURANCES.HENRY@HANDCO.BE SITE : WWW.ASSURANCES-HENRY.BE

L'assurance sans souci ! **067.64 93 09**

